

dilf Industribarometer

Dansk Indkøbs- og Logistikforum

Dansk Indkøbs- og
Logistikforum



Dannebrogsgade 1 • 1660 København V
tlf. 3321 1666 • fax 3321 1566
e-mail: mail@dilf.dk

dilf Industribarometer udgives månedligt med originale statistiske tal fra undersøgelser blandt danske virksomheder. Hver måned besvarer indkøbschefer eller andre ledende erhvervsfolk, som repræsenterer mere end 10% af den samlede industriomsætning i Danmark, et spørgeskema udarbejdet af **dilf** og Lektor Vagn Thorsgaard Jacobsen. Svarene er umiddelbart sammenlignelige med det engelske og amerikanske h.h.v. CIPS og NAPM Purchasing Managers' Index (PMI), som kan ses på bagsiden.

Abonnementspris:
Kr. 1.500,- om året
(excl. moms)

dilf-medlemmer modtager barometeret gratis.

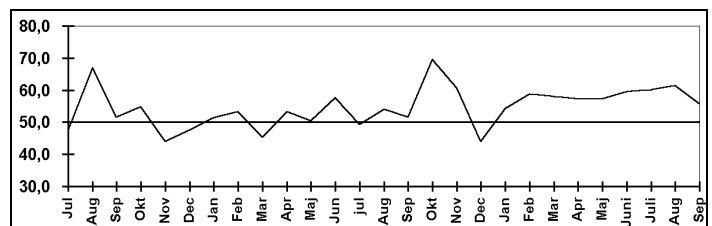
Copyright **dilf**

Industribarometeret DIKI faldt i september med 5,7 p.p. fra 61,4% i august til 55,7% og viser med en værdi over 50% for niende måned i træk stigende aktivitet i industrisektoren, men i en lavere takt end i måneden før for første gang efter tre måneder i træk med en højere stigningstakt end i den foregående måned. Den lavere indekseværdi skyldes tilbagegang i tre af de fem indeks, som indgår i DIKI: indeks for ordrebeholdning, indeks for lager af indkøbte produkter samt indeks for beskæftigelsen, mens to af de fem indeks: indeks for produktion/output og indeks for leverandørers leveringstid viser fremgang. Industribarometeret er ikke sæsonkorrigeret, og værdien af DIKI for september måned er sædvanligvis lidt lavere end indekset for august. Faldet i indekset ville derfor sæsonreguleret have været en del mindre.

Indeks for produktion/output steg i september med marginale 0,3 p.p. til 65,2%. Der er herved tale om stigende produktion for femtende måned i træk. Godt 40% af virksomhederne meldte om større produktion, mens kun godt hver tiende virksomhed meldte om lavere produktion. Normalt er produktionen i september lidt lavere end produktionen i august, så sæsonkorrigeret ville indekset have vist en stigning. Dette gælder så meget mere, fordi flere virksomheder med nedgang i produktionen opgav kapacitetsproblemer som årsag. Indekset for ordrebeholdning faldt med 6,3 p.p. til en værdi på 63,4%. Sæsonreguleret ville der værtale om et mindre fald, idet septemberindekset normalt er lavere end augustindekset. Der er dog med en værdi på 63,4% fortsat tale om en stor vækst i ordrebeholdningen og nu for niende måned i træk. Hovedårsagerne til den fortsatte vækst er større aktivitet samt hamstring pga. forventede prisstigninger. Indekset for indkøbspriser viser fortsat stigende gennemsnitlige priser, men i en væsentlig lavere takt end i august, idet indekset faldt med 9,8 p.p. til 54,9%. Indekset har nu vist stigende indkøbspriser i tolv måneder i træk, men kun 15% af virksomhederne rapporterede om stigende indkøbspriser mod 39% i august. Indeks for indkøbt mængde viser en tilbagegang på 0,3 p.p. til 65,3%, svarende til stigende indkøbt mængde for niende måned i træk. Indekset for beskæftigelsen faldt i september med 9,7 p.p. til 38,1%, den laveste værdi siden januar, og viser herved faldende beskæftigelse for anden måned i træk. Indeks for leverandørers leveringstid faldt i september med 3,7 p.p. til 43,3% og viser inverteret lægere gennemsnitlige leveringstider for ottende måned i træk og med den højeste takt siden juni. Indeks for lagre af slutprodukter faldt i september med 4,0 p.p. til 47,5% svarende til faldende gennemsnitlige lagre af slutprodukter efter en svag stigning i august. Indeks for lagre af indkøbte produkter faldt med 24,3 p.p. til en værdi på 42,8% og viser herved faldende gennemsnitlige lagre efter otte måneder i træk med stigende lagre.

dilf Industribarometers Kombinerede Indeks

1999	Feb	53,3
	Mar	45,3
	Apr	53,3
	Maj	50,4
	Jun	57,6
	Jul	49,4
	Aug	54,1
	Sep	51,5
	Okt	69,5
	Nov	60,6
	Dec	44,0
2000	Jan	54,2
	Feb	58,8
	Mar	58,1
	Apr	57,3
	Maj	57,2
	Jun	59,6
	Jul	60,1
	Aug	61,4
	Sep	55,7

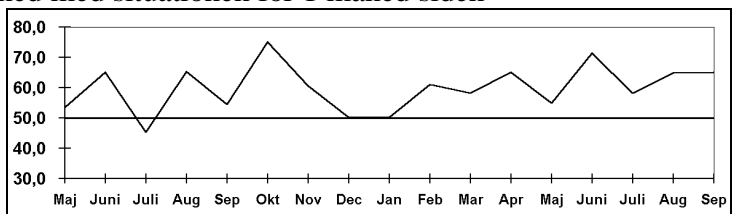


dilf's Industribarometer, som er baseret på et vejet gennemsnit af fem faktorer (se bagsiden), viser på baggrund af data indsamlet ultimo september en værdi på 57,2%. Indekset er ikke sæsonkorrigeret. De tilsvarende engelske og amerikanske sæsonkorrigerede indeks viser for august måned værdier på 51,7% og 49,5%. Såfremt gennemsnittet af værdierne for hele år 2000 kommer til at svare til den gennemsnitlige værdi af det amerikanske indeks for perioden januar til august, modsvarer det en stigning i år 2000 i det amerikanske BNP på 4,1%.

Produktion/Output

Spørgsmål: Sammenlign produktionen i nuværende måned med situationen for 1 måned siden

	Bedre %	Uændret %	Dårligere %	Netto	Index
Feb	39	45	16	23	61,0
Mar	23	69	7	16	58,1
Apr.	50	30	20	30	65,1
Maj	13	84	3	10	54,9
Juni	47	48	5	42	71,4
Juli	29	59	12	17	58,2
Aug	41	49	10	31	64,9
Sep	41	48	11	30	65,2

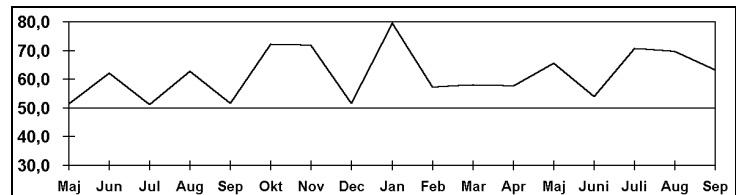


Produktionsindekset steg i september i forhold til augustindekset med marginale 0,3 p.p. til 65,2%. Uændret 41% af virksomhederne angav en større produktion end i månedensfor, 11% af virksomhederne angav en mindre produktion mod 10% i august, mens 49% havde uændret produktion mod 48% i august. Som hovedårsager til større produktion angav virksomhederne primært større efterspørgsel, sekundært sæson samt produktivitetsforbedringer. Som årsager til produktionsnedgang blev dels nævnt kapacitetsproblemer, dels mere midlertidige produktionsproblemer..

Ordrebeholdning i enheder

Spørgsmål: Sammenlign ordrebeholdningen i nuværende måned med situationen for en måned siden

	Bedre %	Uændret %	Dårligere %	Netto	Index
Feb	34	47	19	15	57,2
Mar	26	64	10	16	58,0
Apr.	45	25	30	15	57,7
Maj	32	66	1	31	65,6
Juni	38	31	30	8	54,0
Juli	48	46	6	42	70,8
Aug	51	37	12	39	69,7
Sep	33	61	6	27	63,4

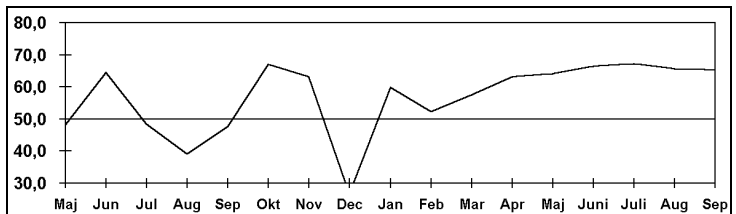


Indeks for ordrebeholdningen faldt i september med 6,3 p.p. til en værdi på 63,4%. 33% af virksomhederne meldte om større ordrebeholdning mod 51% i august, 6% havde mindre ordrebeholdning mod 12% i august, mens 61% havde uændret ordrebeholdning mod 37% i august. Som hovedårsager til øget ordrebeholdning angav virksomhederne dels sæson, dels større aktivitet, dels hamstring pga. forventede prisstigninger. Som årsag til mindre ordrebeholdning blev primært angivet øget konkurrence.

Indkøbt mængde

Spørgsmål: Sammenlign den indkøbte mængde i nuværende måned med situationen for 1 måned siden

	Større %	Uændret %	Mindre %	Netto	Index
Feb	32	40	28	4	52,3
Mar	28	60	12	16	57,5
Apr.	32	63	5	27	63,1
Maj	30	69	1	29	64,1
Juni	47	38	14	33	66,5
Juli	37	59	3	34	67,1
Aug	47	38	15	32	65,6
Sep	37	57	6	31	65,3

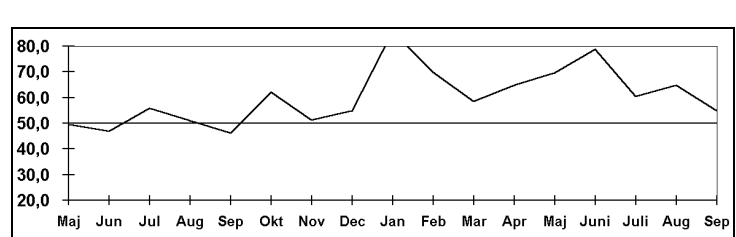


Indeks for indkøbt mængde faldt med marginale 0,3 p.p. til en værdi på 65,3%. 37% af virksomhederne meldte om større indkøbt mængde i september mod 47% i august, 6% om mindre indkøbt mængde mod 15% i august, mens 57% meldte om uændret indkøbt mængde i september mod 38% i august. Som hovedårsager til større indkøbt mængde blev angivet større produktion/ordreindgang, fremrykkede ordrer, bevidst lageropbygning (bufferlagre) samt sæson. Som hovedårsager til mindre indkøbt mængde blev nævnt bevidst lagerreduktion, salgsnedgang samt mindre produktionsserier.

Indkøbspriser

Spørgsmål: Sammenlign indkøbspriserne i nuværende måned med situationen for 1 måned siden

	Højere %	Uændret %	Mindre %	Netto	Index
Feb	45	50	5	40	69,8
Mar	22	73	5	17	58,4
Apr.	32	66	2	30	64,8
Maj	40	59	1	39	69,7
Juni	58	42	0	58	78,8
Juli	28	65	7	21	60,3
Aug	39	52	9	30	64,7
Sep	15	79	6	9	54,9

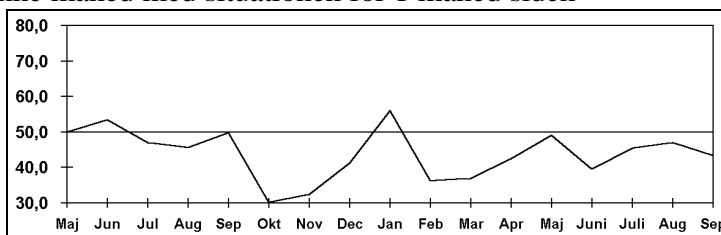


Prisindekset for indkøbte produkter faldt med 9,8 p.p. til 54,9%. 15% af de adspurgte virksomheder meldte om højere gennemsnitlige indkøbspriser mod 39% i august, 6% meldte om lavere indkøbspriser mod 9% i august, mens 79% havde uændrede indkøbspriser mod 52% i august. Prisstigningen rammer især råvarer, olie og olierelaterede produkter samt andre varer købt i USD. Især steget i pris var: kobber, aluminium, stål, rustfrit stål, metaller, kedelplader fra værk, gummi, olie, olieprodukter, gas, kemikalier, kølemiddel, plastråvarer, plastgranulat, plast, PO, PE, EPS, emballage, papir/pap og papemballage, flamingo, elektronik og -komponenter, pulp, kraftliner samt transport/fragt. Som faldet i pris blev nævnt: træ, emballage!, folie, el komponenter samt visse råvarer. ("!" markerer, at produktet også er nævnt, som steget i pris).

Leverandørers leveringstid

Spørgsmål: Sammenlign leverandørers leveringstid i denne måned med situationen for 1 måned siden

	Kortere %	Uændret %	Længere %	Netto	Indeks
Feb	0	72	28	-28	36,2
Mar	0	74	26	-26	36,9
Apr.	2	81	17	-15	42,5
Maj	17	65	18	-1	49,2
Juni	13	53	34	-21	39,5
Juli	0	91	9	-9	45,5
Aug	0	94	6	-6	47,0
Sep	0	87	13	-13	43,3

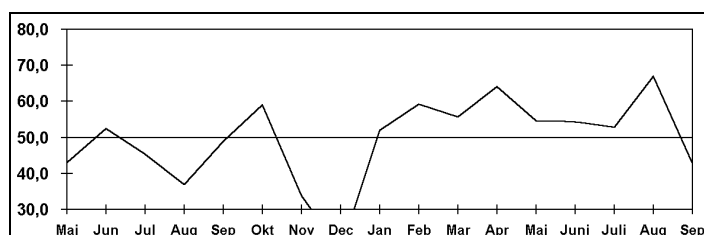


Indeks for leverandørers leveringstid faldt i september med 3,7 p.p. til 43,3% svarende til længere gennemsnitlige leveringstider. Uændret 0% af virksomhederne meldte om kortere leveringstider, 13% meldte om længere leveringstider mod 6% i august, mens 87% meldte om uændrede leveringstider i september mod 94% i august. Som hovedårsag til længere leveringstider blev især nævnt øget ordreindgang/aktivitet samt sæson. Som produkter i restordre blev især nævnt aluminium, polyimid laminaer, dobbeltsidet laminat, elektronik og elektronikkomponenter samt lejer.

Lager af indkøbte produkter

Spørgsmål: Sammenlign lager af indkøbte produkter i denne måned med situationen for en måned siden

	Større %	Uændret %	Mindre %	Netto	Indeks
Feb	33	52	15	18	59,3
Mar	24	64	12	12	55,7
Apr.	31	66	3	28	64,2
Maj	11	87	2	9	54,6
Juni	26	57	17	9	54,3
Juli	25	56	19	6	52,8
Aug	46	43	11	35	67,0
Sep	13	59	27	-14	42,8

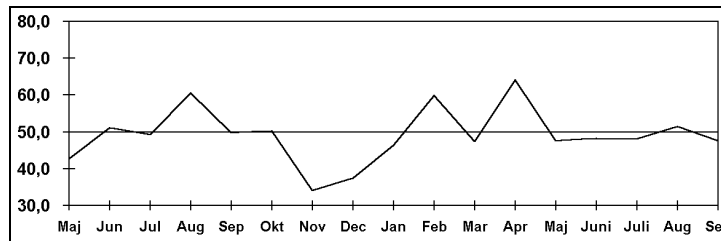


Indeks for lager af indkøbte produkter faldt med 24,2 p.p. til 42,8%. 13% af virksomhederne rapporterede om større lagre af indkøbte produkter mod 46% i august, 27% rapporterede om mindre lagre i september mod 11% i august, mens 59% havde uændrede lagre mod 43% i august. Som hovedårsag til større lagre blev nævnt fremrykning af ordrer samt mindre salg. Som hovedårsager til mindre lagre blev angivet bevidst lagerreduktion, produktionsrationalisering samt større fokus på ordreprodukt.

Lager af slutprodukter

Spørgsmål: Sammenlign lager af slutprodukter i denne måned med situationen for 1 måned siden

	Større %	Uændret %	Mindre %	Netto	Indeks
Feb	26	67	7	19	59,9
Mar	3	89	8	-5	47,4
Apr.	43	42	15	28	64,0
Maj	3	89	8	-5	47,5
Juni	9	78	13	-4	48,2
Juli	22	51	26	-4	48,0
Aug	15	74	11	4	51,5
Sep	13	70	17	-4	47,5

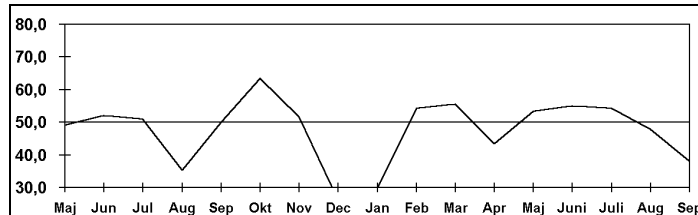


Indeks for lagre af slutprodukter faldt i september med 4,0 p.p. til 47,5% svarende til stigende gennemsnitlige lagre af slutprodukter. 13% af virksomhederne havde større lagre end i måneden før mod 15% i august, 17% havde mindre lagre mod 11% i august, mens 70% havde uændrede lagre mod 74% i august. Som årsag til større lagre blev nævnt ordrefremrykning samt manglende salg. Som hovedårsag til mindre lagre blev nævnt øget efterspørgsel, hurtigere ordreekspedition samt bedre logistikflow.

Antal ansatte i virksomheden

Spørgsmål: Sammenlign antallet af ansatte i nuværende måned med situationen for 1 måned siden

	Større %	Uændret %	Mindre %	Netto	Index
Feb	28	53	19	9	54,3
Mar	16	79	5	11	55,6
Apr.	9	68	22	-13	43,5
Maj	10	87	3	7	53,4
Juni	22	66	12	10	55,1
Juli	11	87	2	9	54,2
Aug	7	82	11	-4	47,8
Sep	12	52	36	-24	38,1

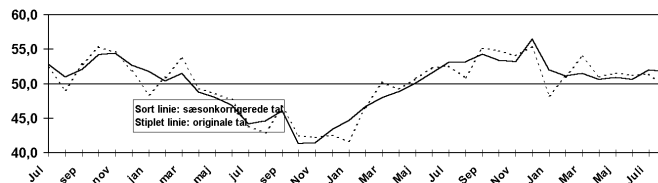


Beskæftigelsesindekset faldt i september med 9,7 p.p. til 38,1%, svarende til kraftigt faldende beskæftigelse. 12% af virksomhederne meldte om større beskæftigelse sammenlignet med måneden før mod 7% i august, men 36% meldte om færre beskæftigede mod kun 11% i august, mens 52% meldte om uændret antal beskæftigede mod 82% i august. Som hovedårsag til større beskæftigelse blev nævnt stigende ordrebeholdning, større aktivitet samt forventninger til øget eksport. Som årsag til færre beskæftigede blev nævnt mindre salg, ændret organisation, højere effektivitet, rationalisering samt sæson.

Det engelske PMI fra CIPS

	1999		2000	
	origin	Sæson al	original	Sæson al
jan	41,6	44,7	48,3	52,0
feb	46,6	46,7	51,0	51,1
mar	50,2	48,0	53,9	51,5
apr	49,2	48,9	51,0	50,6
maj	50,8	50,1	51,6	50,9
juni	52,3	51,6	51,2	50,6
jul	52,6	53,1	51,4	52,0
aug	50,9	53,2	49,7	51,7
sep	55,2	54,3		
okt	54,8	53,4		
nov	54,1	53,2		
dec	55,4	56,5		

Det sæsonkorrigerede PMI indeks faldt i august med 0,3 p.p. til en værdi på 51,7%, og viser herved for sekstende måned i træk ekspansion i industrien med en værdi over de 50%, som svarer til uændret



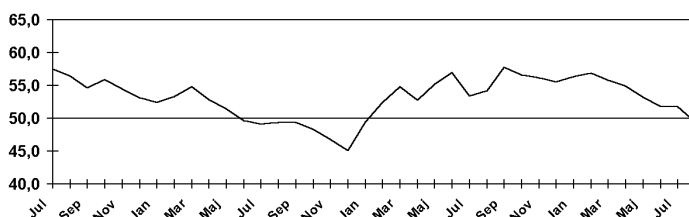
konjunktur. Der er fortsat tale om en meget moderat vækst med indekseværdier på eller under 52% i hele indeværende år. Indekset for produktion/output viste for syttende måned i træk en stigning i produktionen og i forhold til værdien i juli steg indekset med 0,5 p.p. til en værdi på 52,5%, den højeste værdi siden marts i år. Den øgede produktion afspejler den øgede ordretilgang i juli måned. Der er dog stadig tale om en indekseværdi, som ligger lavere end gennemsnittet for sidste halvår af 1999. Efter at indekset for nye ordrer i juli steg til årets hidtil højeste værdi på 53,6% faldt indekset i august med 0,8

p.p. til 52,7%. Ikke desto mindre signalerede indekset en stigning i antallet af nye ordrer for syttende måned i træk. Hovedårsagen til stigningen er fortsat en stigning i den indenlandske efterspørgsel, men mange af virksomhederne rapporterede fortsat om fald i antallet af eksportordrer på grund af GBP's styrke i relation til Euro. Imidlertid betød GPS's fald i relation til USD en stigning i antallet af oversøiske eksportordrer hvilket resulterede i en stigning i det samlede antal af eksportordrer for anden måned i træk siden marts i år. Prisindekset for indkøbte varer faldt kraftigt i august, nemlig med 5,6 p.p. til 55,6%, men viste for trettende måned i træk stigende indkøbspriser. 55,6% er den laveste stigningstakt siden oktober 1999. Knap 18% af virksomhederne meldte om stigende priser og ca. det halve – knap 9% - om lavere priser. Igen skyldes de højere priser en kombination af øget efterspørgsel og knaphed på en række varer, højere priser på olie og olierelaterede produkter samtidig med, at den faldende kurs på GBP i forhold til USD øgede priserne på en række varer. Forsatte kapacitetsproblemer hos leverandørerne og mangel på visse varer medførte igen øgede leveringstider, men i en lidt lavere takt end i juli, idet indekset steg med 1,4 p.p. til 44,9%. Leveringstiderne er nu steget i tretten måneder i træk. Mere end hver sjette af de adspurgte virksomheder rapporterede om længere leveringstider og kun godt 4% om kortere leveringstider. Indeks for mængden af indkøbte varer steg med 1,3 p.p. til 51,1% svarende til svagt stigende indkøbt mængde i forhold til måneden før. Indekset har nu vist stigende indkøbt mængde for anden måned i træk. Årsagen er den stigende produktion, men en stor del af stigningen bliver fortsat dækket af en nedgang i lagrene. Således faldt indekset for lagre af indkøbte produkter med marginale 0,2 p.p. til en værdi på 46,1% svarende til fortsat kraftig nedgang i lagrene af indkøbte produkter for at mindske omkostningerne og frigøre kapital. Den øgede nedgangstakt skal endog ses på baggrund af fortsat risiko for fremtidige prisstigninger og længere leveringstider, hvilket kunne tale for at øge lagrene. Indekset for lagre af færdigvarer steg ganske vist med 3,2 p.p. til 48,2%, men viser fortsat nedgang i lagre af færdigvarer for tiende måned i træk og i den laveste nedgangstakt i de sidste fem måneder. Mere end hver femte virksomhed rapporterede om mindre lagre end i måneden før. Som årsag er igen primært angivet ønsket om gennem lagerreduktion at mindske omkostningerne. Beskæftigelsesindekset steg med 1,0 p.p. til en værdi på 49,5% og viser hermed faldende beskæftigelse for tiende måned i træk. De fleste af virksomhederne kunne dog nøjes med at reducere antallet af ansatte gennem naturlig afgang uden genansættelser. Det ikkesæsonkorrigerede indeks faldt med 1,7 p.p. til en værdi på 49,7%.

Det amerikanske PMI fra NAPM

	NAPM Purchasing Managers Indeks		
	1998	1999	2000
jan	52,4	49,5	56,3
feb	53,3	52,4	56,9
mar	54,8	54,8	55,8
apr	52,9	52,8	54,9
maj	51,4	55,2	53,2
jun	49,6	57,0	51,8
jul	49,1	53,4	51,8
aug	49,4	54,2	49,5
sep	49,4	57,8	
okt	48,3	56,6	
nov	46,8	56,2	
dec	45,1	55,5	

PMI indekset for august viste med en værdi på 49,5% et fald i produktionsvirksomhedernes aktivitet sammenlignet med måneden før for første gang side februar 1999. Såfremt den gennemsnitlige værdi af PMI for perioden januar til august på 53,8% kommer til at gælde for hele året



modsvares det en stigning i BNP i år 2000 på 4,1%. Alle fem indeks, som indgår i PMI: indeks for produktion, indeks for nye ordrer, indeks for leverandørers leveringstid, indeks for lagre og indeks for beskæftigelsen viste en nedgang i forhold til juliværdierne. Af de fem indeks ligger i august indeks for produktion, indeks for nye ordrer, indeks for lagre og indeks for beskæftigelsen under 50%, mens kun indeks for leverandørers

leveringstid ligger over 50%. Indeks for indkøbspriser faldt med 5,7 p.p. til 56,2% og viser hermed stigende indkøbspriser for sekstende måned i træk, men viser for første gang i 12 måneder en værdi under 60%. 27% af virksomhederne rapporterede om højere priser mod 33% i juli, uændret 7% rapporterede om lavere priser, mens 66% meldte om uændrede priser mod 60% i juli.

Datagrundlag og opbygning af *dilf* Industribarometer

dilf Industribarometer er opbygget på grundlag af spørgeskemaer besvaret af et panel af indkøbschefer eller andre ledende erhvervsfolk i virksomheder tilknyttet *dilf*. Panelet, der repræsenterer virksomheder med mere end 10% af den samlede industriomsætning i Danmark, er stratificeret i henhold til EU's standard branchekoder - NACE.

Undersøgelsen viser eventuelle ændringer i en række faktorer i den løbende måned sammenlignet med den foregående måned. Data indsamles medio i den løbende måned. For hver indikator er i "Industribarometeret" angivet den procentvise andel af virksomheder, der har angivet deres svar i hver enkelt af de 3 svarmuligheder pr. spørgsmål, samt en beregning af nettodifferencen mellem bedre/dårlig eller højere/mindre svar samt et udviklingsindeks. Dette sidstest beregnet som summen af procenten af positive svar plus halvdelen af procenten for "uændret" svar.

dilf Industribarometers Kombinerede Indeks (DIKI) er baseret på 5 af de individuelle indeks med følgende vægte: Indeks for Ordre beholdning - 0,3, Indeks for Produktion - 0,25, Indeks for beskæftigelse 0,2, Indeks for Leverandørers Leveringstid 0,15 og Indeks Lager af Indkøbte produkter 0,1. Indeks for Leverandørers Leveringstid er inverteret, således at udviklingsretningen er kompatibel

med de øvrige indeks Vægtene, som er anvendt til DIKI, er i overensstemmelse med de vægte som anvendes af National Association of Purchasing Management (NAPM) i USA og The Chartered Institute of Purchasing and Supply (CIPS) i UK.