

# DILF Industribarometer

## Dansk Indkøbs- og Logistik Forum

Dansk Indkøbs- og  
Logistik Forum



Dannebrogsgade 1 • 1660 København V  
tlf. 3321 1666 • fax 3321 1566  
e-mail: mail@dilf.dk  
www.dilf.dk

### DILF Industribarometer

udgives månedligt med originale statistiske tal fra undersøgelser blandt danske virksomheder. Hver måned besvarer indkøbschefer eller andre ledende erhvervsfolk, som repræsenterer mere end 10% af den samlede industriomsætning i Danmark, et spørgeskema udarbejdet af **DILF** og Lektor Vagn Thorsgaard Jacobsen. Svarene er umiddelbart sammenlignelige med det engelske og amerikanske hhv. CIPS og ISM (tidligere NAPM) Purchasing Managers' Index (PMI), som kan ses på bagsiden.

For yderligere information ang. Industribarometeret kontakt:  
Anders Hylleberg, DILF  
Tlf.: 3321 1666  
e-mail: hylle@dilf.dk

### Abonnementspris:

Kr. 1.500,- om året  
(excl. moms)  
**DILF**-medlemmer og respondenter modtager barometeret gratis.

Næste nummer af Industribarometeret udgives d. **2. April 2002**

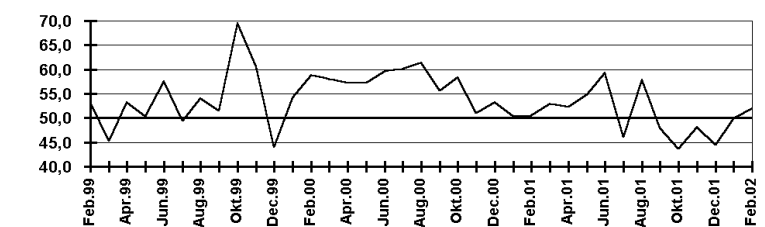
Industribarometeret DIKI steg i februar med 2,0 p.p. til 51,9% fra 49,9 % i januar og viser med en værdi over 50% stigende aktivitet i industrisektoren efter fem måneder med værdier under 50%. Værdien i februar er resultatet af fremgang i fire af de fem indeks, som indgår i DIKI: indeks for produktion/output, indeks for leverandørers leveringstid (inverteret), indeks for lager af indkøbte produkter og indeks for beskæftigelsen. Kun indeks for nye ordrer viser tilbagegang. *Industribarometeret er ikke sæsonkorrigeret.* Værdien af DIKI for februar måned er noget svingende, men hyppigst svagt lavere end værdien for januar. Et kvalificeret, men dog noget usikkert skøn ville derfor være, at en sæsonkorrigeret værdi af DIKI for februar i år ville have vist en noget større fremgang end den aktuelle stigning.

Indeks for produktion/output steg i februar med marginale 0,1 p.p. fra en værdi i januar på 54,8% til 54,9%, svarende stigende produktion i næsten samme takt som i januar. Ud af de sidste 32 måneder har indekset nu vist værdier over 50% i de 27. Der var dog store ændringer i sammensætning af beregningsgrundlaget, idet 28% af virksomhederne i februar meldte om større produktion mod 38 % i januar, mens "kun" 19% af virksomhederne meldte om lavere produktion mod 29% i januar. For virksomheder med stigende produktion er årsagerne primært sæson, nye kunder samt effektivitetsforbedringer. Hovedårsagerne til faldende produktion er primært (lav)sæson og faldende ordreindgang. Indekset for nye ordrer faldt i februar med 4,4 p.p. til en værdi på 56,2%. Denne værdi svarer til en pæn stigning i antallet af nye ordrer. 35% af virksomhederne meldte om et større antal nye ordrer end i januar, mens 23% af virksomhederne meldte om et lavere antal. Som årsager til stigning i antal nye ordrer er angivet sæson, kunders produktionsoutsourcing samt tilgang af nye kunder. Som årsager til færre ordrer blev primært angivet (lav)sæson samt afmatning i eksportordrer især til Belgien og Sverige. Indekset for indkøbspriser viser i februar faldende gennemsnitlige indkøbspriser for elvte måned i træk, selv om indekset steg 8,6 p.p. til 40,8% fra den rekordlave værdi i januar på 32,2%.

7% af virksomhederne rapporterede om højere gennemsnitlige indkøbspriser end i måneden før, mens 25% rapporterede om lavere priser. En væsentlig årsag til fortsat lavere priser er resultatet af forhandlinger om nye (års)kontrakter, der i mange tilfælde har resulteret i lavere priser. Hertil kommer så den generelle afmatning i konjunkturerne. Indeks for indkøbt mængde steg med 8,4 p.p. i februar til 56,4%, den højeste værdi siden januar 2001. Indekset for beskæftigelsen steg med 12,2 p.p. til en værdi på 46,0%, den højeste værdi siden august 2001, men svarer med en værdi under 50% til fortsat faldende beskæftigelse, men i en væsentlig lavere takt end i januar. Indeks for leverandørers leveringstid faldt i februar med 3,9 p.p. til 48,6% og viser herved inverteret længere gennemsnitlige leveringstider for første gang i seks måneder. Indeks for lagre af slutprodukter steg i februar med 6,8 p.p. til 49,0 % svarende til meget svagt faldende gennemsnitlige lagre af slutprodukter. Lagrene har nu været faldende i seks måneder i træk. Indeks for lagre af indkøbte produkter steg med 2,9 p.p. til en værdi på 44,4% og viser herved faldende gennemsnitlige lagre af indkøbte produkter ligeledes for sjette måned i træk.

### DILF Industribarometers Kombinerede Indeks (DIKI)

|      |      |      |
|------|------|------|
| 2000 | Aug. | 61,4 |
|      | Sep. | 55,7 |
|      | Okt. | 58,4 |
|      | Nov. | 51,0 |
|      | Dec. | 53,2 |
| 2001 | Jan. | 50,3 |
|      | Feb. | 50,6 |
|      | Mar. | 52,9 |
|      | Apr. | 52,3 |
|      | Maj. | 54,8 |
|      | Jun. | 59,3 |
|      | Jul. | 46,0 |
|      | Aug. | 57,8 |
|      | Sep. | 48,0 |
|      | Okt. | 43,7 |
|      | Nov. | 48,1 |
|      | Dec. | 44,5 |
| 2002 | Jan. | 49,9 |
|      | Feb. | 51,9 |

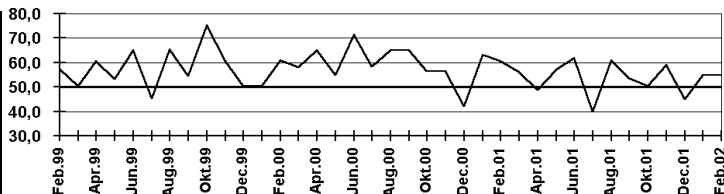


**DILF's** Industribarometer, som er baseret på et vejet gennemsnit af fem faktorer (se bagsiden), viser på baggrund af data indsamlet ultimo februar en værdi på 51,9%. Indekset er ikke sæsonkorrigeret. De tilsvarende engelske og amerikanske sæsonkorrigerede indeks viser for januar 2001 værdier på henholdsvis 46,4% og 49,9%. Såfremt værdien af det det amerikanske indeks for januar kommer til at svare til den gennemsnitlige værdi for hele 2002, vil det modsvare til en vækst i det amerikanske BNP i 2002 på 2,6%.

## Produktion/Output

Spørgsmål: Sammenlign produktionen i nuværende måned med situationen for 1 måned siden

|      | Bedre<br>% | Uændret<br>% | Dårligere<br>% | Netto | Index |
|------|------------|--------------|----------------|-------|-------|
| Jul. | 20         | 40           | 40             | -20   | 39,7  |
| Aug. | 33         | 56           | 11             | 22    | 60,9  |
| Sep. | 35         | 38           | 27             | 8     | 53,6  |
| Okt. | 27         | 46           | 27             | 0     | 50,2  |
| Nov. | 37         | 43           | 19             | 18    | 58,9  |
| Dec. | 17         | 56           | 27             | -10   | 45,1  |
| Jan. | 38         | 33           | 29             | 9     | 54,8  |
| Feb. | 28         | 53           | 19             | 9     | 54,9  |

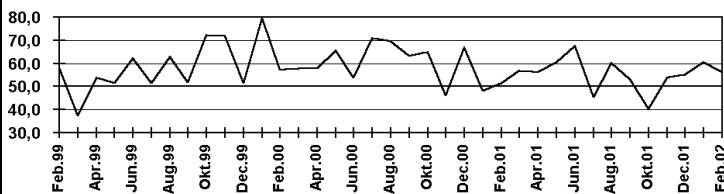


Produktionsindekset steg i februar i forhold til januarindekset med marginale 0,1 p.p. til 54,9% svarende til stigende produktion. 28% af virksomhederne angav en større produktion end i måneden før mod 38% i januar, 19% af virksomhederne angav en mindre produktion mod 29% i januar, mens 53% havde uændret produktion mod 33% i januar. Som årsag til større produktion angav virksomhederne primært sæson, sekundært nye kunder og bedre udnyttelse af maskinpark. Som årsager til mindre produktion er angivet (lav)sæson og dårlig/faldende ordreindgang - for nogles vedkommende pga. fortsatte eftervirkningen fra 11. september 2001.

## Nye ordrer (i enheder)

Spørgsmål: Sammenlign mængden af ordrer modtaget i denne måned med situationen for en måned siden

|      | Flere<br>% | Uændret<br>% | Færre<br>% | Netto | Indeks |
|------|------------|--------------|------------|-------|--------|
| Jul. | 26         | 38           | 36         | -10   | 45,3   |
| Aug. | 38         | 45           | 17         | 21    | 60,2   |
| Sep. | 35         | 35           | 29         | 6     | 53,1   |
| Okt. | 30         | 21           | 49         | -19   | 40,5   |
| Nov. | 36         | 35           | 29         | 7     | 53,8   |
| Dec. | 35         | 41           | 24         | 11    | 55,1   |
| Jan. | 44         | 34           | 22         | 22    | 60,6   |
| Feb. | 35         | 42           | 23         | 12    | 56,2   |

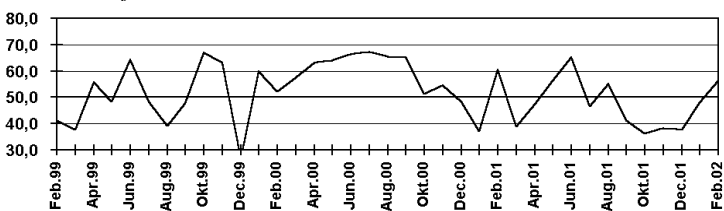


Indeks for nye ordrer faldt i februar med 4,4 p.p. til en værdi på 56,2% svarende til en fortsat stigning i antallet af nye ordrer. 35% af virksomhederne meldte om flere nye ordrer i februar mod 44% i januar, 23% havde færre nye ordrer mod 22% i januar, mens 42% havde uændret antal nye ordrer mod 34% i januar. Som hovedårsag til flere nye ordrer angav virksomhederne nye kunder, kunders outsourcing af produktion samt sæson. Som årsag til færre ordrer blev nævnt (lav)sæson samt faldende eksportordreindgang især fra Sverige og Belgien.

## Indkøbt mængde

Spørgsmål: Sammenlign den indkøbte mængde i nuværende måned med situationen for 1 måned siden

|      | Større<br>% | Uændret<br>% | Mindre<br>% | Netto | Indeks |
|------|-------------|--------------|-------------|-------|--------|
| Jul. | 31          | 32           | 37          | -6    | 46,7   |
| Aug. | 31          | 48           | 21          | 10    | 55,2   |
| Sep. | 25          | 34           | 41          | -16   | 41,4   |
| Okt. | 14          | 44           | 42          | -28   | 36,3   |
| Nov. | 9           | 58           | 33          | -24   | 38,2   |
| Dec. | 15          | 45           | 40          | -25   | 37,7   |
| Jan. | 23          | 51           | 26          | -3    | 48,0   |
| Feb. | 31          | 52           | 17          | 14    | 56,4   |

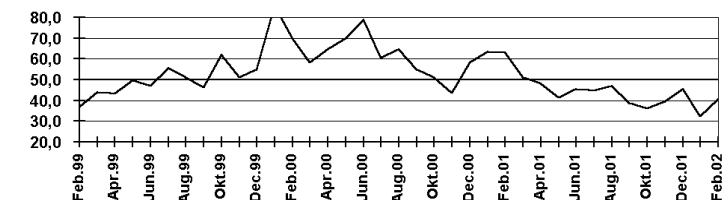


Indeks for indkøbt mængde steg med 8,4 p.p. til en værdi på 56,4% og viser herved stigende indkøbt mængde for første gang i seks måneder. 31% af virksomhederne meldte om større indkøbt mængde mod 23% i januar, 17% meldte om mindre indkøbt mængde mod 26% i januar, medens 52% meldte om uændret indkøbt mængde mod 51% i januar. Som årsag til større indkøbt mængde blev angivet opbygning til sæson, øget produktion samt nye projekter. Som hovedårsager til mindre indkøbt mængde blev nævnt sæson, faldende ordreindgang samt produktionsnedgang resulterende i for store lagre.

## Indkøbspriser

Spørgsmål: Sammenlign indkøbspriserne i nuværende måned med situationen for 1 måned siden

|      | Højere<br>% | Uændret<br>% | Mindre<br>% | Netto | Indeks |
|------|-------------|--------------|-------------|-------|--------|
| Jul. | 10          | 70           | 20          | -10   | 44,6   |
| Aug. | 16          | 61           | 22          | -6    | 46,8   |
| Sep. | 6           | 66           | 28          | -22   | 38,8   |
| Okt. | 7           | 57           | 35          | -28   | 35,9   |
| Nov. | 5           | 68           | 27          | -22   | 39,3   |
| Dec. | 7           | 77           | 16          | -9    | 45,4   |
| Jan. | 9           | 47           | 44          | -35   | 32,2   |
| Feb. | 7           | 68           | 25          | -18   | 40,8   |



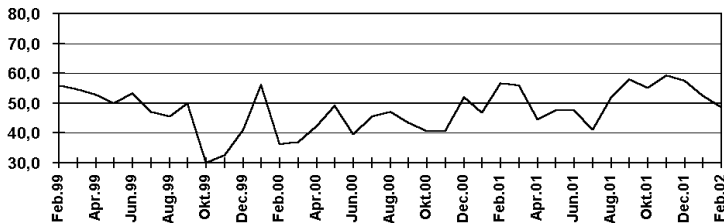
Prisindekset for indkøbte produkter steg med 8,6 p.p. til 40,8% svarende til faldende gennemsnitlige indkøbspriser for elvte måned i træk. 7% af de adspurgte virksomheder meldte om højere gennemsnitlige indkøbspriser mod 9% i januar, 25% meldte om lavere indkøbspriser mod 44% i januar, mens 68% havde uændrede indkøbspriser mod 47% i januar. Den helt dominerende årsag til lavere priser var forhandling af nye (års)kontrakter med prisreduktioner som resultat. Hertil kommer generelt faldende priser på især råvarer. Som steget i pris blev nævnt: kobber, aluminium, støbegods, propangas, vegetabiliske olier, plastråvarer, mfd-plader samt kirsebærtræ. Som faldet i pris blev - udover råvarer generelt - nævnt: aluminium (!), stål, rustfrit stål, galvaniseret stål, pvc, pp og pe, polystyren, plast, træplader, spånplader, melaninbelagte spånplader, vitaminer generelt, emballage, bølgepap, keramik, tråd, termostater, EMD, o-ringe, underleverandørarbejde og el-komponenter.

(!) angiver, at produktet er angivet såvel som steget som faldet i pris.

## Leverandørers leveringstid

Spørgsmål: Sammenlign leverandørers leveringstid i denne måned med situationen for 1 måned siden

|      | Kortere<br>% | Uændret<br>% | Længere<br>% | Netto | Indeks |
|------|--------------|--------------|--------------|-------|--------|
| Jul. | 10           | 62           | 28           | -18   | 41,2   |
| Aug. | 21           | 61           | 17           | 4     | 52,0   |
| Sep. | 16           | 84           | 0            | 16    | 58,1   |
| Okt. | 13           | 83           | 3            | 10    | 55,1   |
| Nov. | 22           | 75           | 3            | 19    | 59,4   |
| Dec. | 16           | 84           | 0            | 16    | 57,6   |
| Jan. | 5            | 94           | 0            | 5     | 52,5   |
| Feb. | 2            | 92           | 5            | -3    | 48,6   |

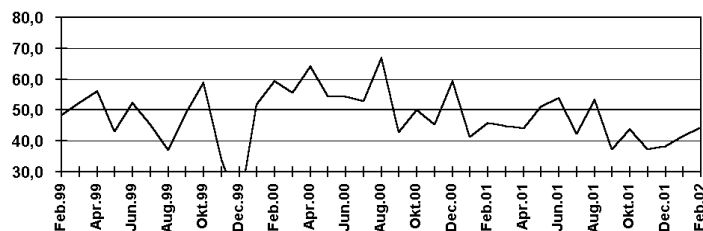


Indeks for leverandørers leveringstid faldt i februar med 3,9 p.p. til 48,6% svarende til stigende gennemsnitlige leveringstider for første gang i 7 måneder. Kun 2% af virksomhederne meldte om kortere leveringstider mod 5% i januar, 5% meldte om længere leveringstider mod under ½ % i januar, mens 92% meldte om uændrede leveringstider i februar mod 94% i januar. Som årsag til kortere leve leveringstider blev kun angivet international lavkonjunktur. Som årsag til længere leveringstider blev kun nævnt produktionsproblemer hos leverandør. Som produkter i restordre blev kun nævnt oliepumper.

## Lager af indkøbte produkter

Spørgsmål: Sammenlign lager af indkøbte produkter i denne måned med situationen for en måned siden

|      | Større<br>% | Uændret<br>% | Mindre<br>% | Netto | Indeks |
|------|-------------|--------------|-------------|-------|--------|
| Jul. | 18          | 49           | 33          | -15   | 42,4   |
| Aug. | 34          | 38           | 28          | 6     | 53,3   |
| Sep. | 11          | 52           | 36          | -25   | 37,3   |
| Okt. | 15          | 57           | 28          | -13   | 43,8   |
| Nov. | 8           | 59           | 33          | -25   | 37,3   |
| Dec. | 10          | 58           | 32          | -22   | 38,4   |
| Jan. | 7           | 68           | 24          | -17   | 41,5   |
| Feb. | 14          | 61           | 25          | -11   | 44,4   |

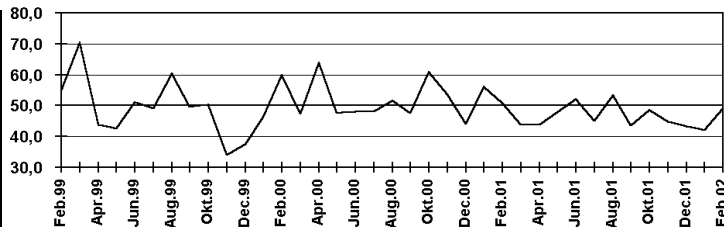


Indeks for lager af indkøbte produkter steg med 2,9 p.p. til 44,4% svarende til faldende gennemsnitlige lagre af indkøbte produkter. 14% af virksomhederne rapporterede om større lagre af indkøbte produkter mod 7% i januar, 25% rapporterede om mindre lagre i februar mod 24% i januar, mens 61% havde uændrede lagre mod 68% i januar. Som hovedårsag til større lagre blev angivet normal sæsonmæssig lageropbygning herunder af sikkerhedslagere samt mindre produktion. Som hovedårsager til mindre lagre blev primært nævnt bevidst lagerreduktion for at øge likviditeten og forbedre forrentningen, outsourcing af produktion samt (lav)sæson.

## Lager af slutprodukter

Spørgsmål: Sammenlign lager af slutprodukter i denne måned med situationen for 1 måned siden

|      | Større<br>% | Uændret<br>% | Mindre<br>% | Netto | Indeks |
|------|-------------|--------------|-------------|-------|--------|
| Jul. | 18          | 54           | 28          | -10   | 45,0   |
| Aug. | 37          | 33           | 30          | 7     | 53,4   |
| Sep. | 23          | 42           | 35          | -12   | 43,5   |
| Okt. | 14          | 68           | 17          | 0     | 48,6   |
| Nov. | 11          | 67           | 22          | -11   | 44,7   |
| Dec. | 12          | 63           | 25          | -13   | 43,3   |
| Jan. | 12          | 60           | 28          | -16   | 42,2   |
| Feb. | 21          | 56           | 23          | -2    | 49,0   |

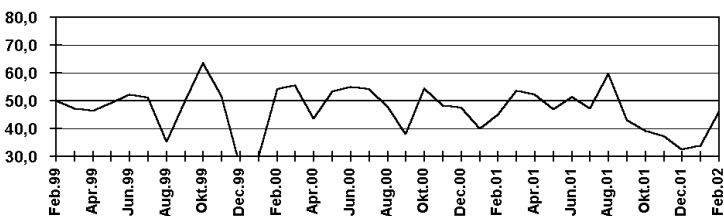


Indeks for lagre af slutprodukter steg i februar med 6,8 p.p. til 49,0% svarende til svagt faldende gennemsnitlige lagre af slutprodukter. 21% af virksomhederne havde større lagre end i måneden før mod 12% i januar, 23% havde mindre lagre mod 28% i januar, mens 56% havde uændrede lagre mod 60% i januar. Som årsager til større lagre blev angivet opbygning af lager til sæson, fremrykning af produktion, lavere afsætning samt produktion til lager for at undgå afskedigelser. Som hovedårsager til mindre lagre blev primært nævnt sæson, sekundært manglende ordrer.

## Antal ansatte i virksomheden

Spørgsmål: Sammenlign antallet af ansatte i nuværende måned med situationen for 1 måned siden

|      | Større<br>% | Uændret<br>% | Mindre<br>% | Netto | Index |
|------|-------------|--------------|-------------|-------|-------|
| Jul. | 14          | 67           | 19          | -5    | 47,2  |
| Aug. | 29          | 61           | 10          | 19    | 59,8  |
| Sep. | 12          | 62           | 26          | -14   | 43,2  |
| Okt. | 13          | 51           | 35          | -22   | 39,2  |
| Nov. | 5           | 65           | 30          | -25   | 37,3  |
| Dec. | 7           | 52           | 41          | -34   | 32,5  |
| Jan. | 2           | 63           | 35          | -33   | 33,8  |
| Feb. | 14          | 63           | 22          | -8    | 46,0  |

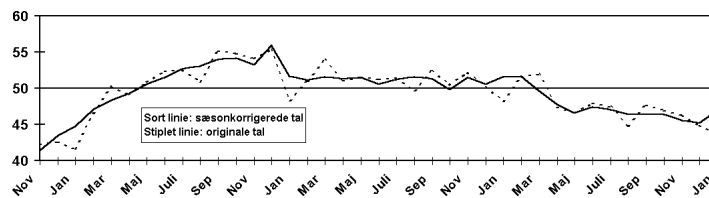


Beskæftigelsesindekset steg i februar med 12,2 p.p. til 46,0%, den højeste værdi siden august 2001, dog fortsat svarende til faldende beskæftigelse, men i en væsentlig lavere takt end i januar. 14% af virksomhederne meldte om større beskæftigelse sammenlignet med måneden før mod kun 2% i januar, 22% meldte om færre antal beskæftigede mod 35% i januar, mens uændret 63% meldte om uændret antal beskæftigede. Som årsager til større beskæftigelse blev angivet virksomhedsopkøb, personale sendt på kurser i forbindelse med projekter samt opstart på weekenddrift i produktionen. Som årsag til færre beskæftigede blev helt dominerende angivet afmatning med deraf følgende lavere salg/ordreindgang, rationaliseringer og optimering af de enkelte arbejdssteder samt sæsonvariation. Hertil kommer arbejdsophør efter udløb af opsigelsesvarsel af tidligere afskadede medarbejdere.

## Det engelske PMI fra CIPS

|      | CIPS Purchasing Managers Indeks 2001 |       | 2002     |       |
|------|--------------------------------------|-------|----------|-------|
|      | Original                             | Sæson | Original | Sæson |
| Jan  | 48,2                                 | 51,6  | 43,6     | 46,4  |
| Feb  | 51,6                                 | 51,7  |          |       |
| Mar  | 51,9                                 | 49,6  |          |       |
| Apr  | 47,4                                 | 47,8  |          |       |
| Maj  | 46,6                                 | 46,6  |          |       |
| Juni | 48,0                                 | 47,4  |          |       |
| Jul  | 47,4                                 | 47,0  |          |       |
| Aug  | 44,8                                 | 46,4  |          |       |
| Sep  | 47,7                                 | 46,4  |          |       |
| Okt  | 46,9                                 | 46,4  |          |       |
| Nov  | 46,3                                 | 45,6  |          |       |
| Dec  | 44,9                                 | 45,2  |          |       |

Det sæsonkorrigerede PMI indeks for januar steg fra en værdi på 45,2% i december til 46,4%, den højeste værdi i tre måneder og viser derved tilbagegang i



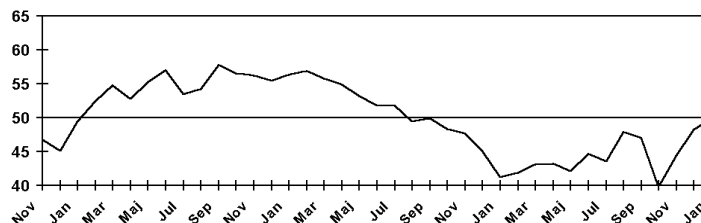
industrien for elvte måned i træk, men i en mindre takt end i december. Der er herved tale om en fortsættelse af kontraktionen i den britiske industri. Indekset for produktion/output viste for elvte måned i træk en værdi under 50%, selv om indekset for januar steg 2,0 p.p. i forhold til værdien i december på 45,0 %. Den sammensætter sig af en formindskelse af i nedgangstakten i produktionen af halvfabrikata, en absolut forøgelse af i produktionen af investeringsgoder med

en værdi over 50%, samt en marginal fremgang i stigningstakten i produktionen af forbrugsvarer, der fortsat ligger over 50%. Indekset for nye ordrer steg med 0,4 p.p. til 47,7%, men viser trods stigningen for tiende måned i træk et fald i antallet af nye ordrer. Indeksen for antallet af nye ordrer steg for såvel halvfabrikata, som investeringsgoder og forbrugsgoder med den største stigning inden for investeringsgoder. Kun indekset for forbrugsgoder ligger over 50%. Indekset for antallet af nye eksportordrer steg med 1,4 p.p. til 46,5% svarende til et fald i antallet af nye eksportordrer for tiende måned i træk. Det fortsatte fald skyldes dels pundets styrke, dels den generelle globale afmatning. Pris indekset for indkøbte varer faldt i januar i forhold til indekset for december med 1,5 p.p. til en værdi på 39,3%, den laveste værdi siden marts 1999, svarende til faldende indkøbspriser for niende måned i træk. Årsagen er dels den fortsatte faldende globale efterspørgsel kombineret med den høje kurs på GBP samt faldende priser på olie. Indekset for leverandørers leveringstid steg med 0,4 p.p. i forhold til december til 51,7%, og viser derved for femte måned i træk faldende leveringstider. Indeks for mængden af indkøbte varer var uændret i januar i forhold til december med en værdi på 42,6%, dvs. fortsat faldende indkøbt mængde for elvte måned i træk. 42,6% er fortsat den laveste værdi i tre år. Årsagen til det fortsatte fald er uændret den fortsat faldende produktion, det faldende antal ordrer og et stadigt ønske om reduktion af lagrene. Indekset for lagre af indkøbte produkter faldt med 1,3 p.p. til en værdi på 39,8%, den laveste værdi siden slutningen af 1992, svarende til fortsat faldende lagre. Indekset har nu vist faldende lagre i fem og tyve måneder i træk. Indekset for lagre af færdigvarer faldt med 1,7 p.p. til 39,3%, den laveste værdi i indeksets tiårige historie og viser herved fortsat nedgang i lagre af færdigvarer for syv og tyvende måned i træk. Beskæftigelsesindekset steg med 2,9 p.p. til 44,6%, den højeste værdi i de sidste tre måneder, men viser hermed fortsat faldende beskæftigelse ligeledes for syv og tyvende måned i træk. Baggrunden er uændret tilpasninger til den faldende produktion, de faldende ordrebøger samt effektivitetsforbedringer. Det ikke-sæsonkorrigerede indeks faldt med 1,3 p.p. til en værdi på 43,6%.

## Det amerikanske PMI fra ISM (tidligere NAPM)

|     | NAPM Purchasing Managers Indeks |      |      |
|-----|---------------------------------|------|------|
|     | 2000                            | 2001 | 2002 |
| Jan | 56,3                            | 41,2 | 49,9 |
| Feb | 56,9                            | 41,9 |      |
| Mar | 55,8                            | 43,1 |      |
| Apr | 54,9                            | 43,2 |      |
| Maj | 53,2                            | 42,1 |      |
| Jun | 51,8                            | 44,7 |      |
| Jul | 51,8                            | 43,6 |      |
| Aug | 49,5                            | 47,9 |      |
| Sep | 49,9                            | 47,0 |      |
| Okt | 48,3                            | 39,8 |      |
| Nov | 47,7                            | 44,5 |      |
| Dec | 43,7                            | 48,2 |      |

PMI indekset steg med 1,7 p.p. i januar til en værdi på 49,9% svarende til en kun marginal nedgangstakt i industrisektoren i januar. Indekset viser nu for attende måned i træk en værdi på under 50%. Årsagen til fremgangen er direkte stigninger i såvel



produktion som antallet af nye ordrer og længere leveringstider. En PMI-værdi over 42,7% over en længere tidsperiode indikerer en fremgang i den samlede økonomiske vækst (BNP) i USA. Såfremt værdien for januar kommer til at svare til den gennemsnitlige værdi for hele 2002 vil det modsvare en vækst i BNP i 2002 på 2,6%. Fire ud af de fem indeks, som indgår i PMI: indeks for produktion, indeks for

leverandørers leveringstid, indeks for lagre og indeks for beskæftigelsen viste fremgang i forhold til decemberværdierne, mens indeks for nye ordrer viste tilbagegang. Tilbagegangen i januar i indekset for nye ordrer er dog kun 0,2 p.p., mens fremgangen for produktionsindekset er 1,7 p.p. Tre af de fem indeks: indeks for nye ordrer, indeks for produktion og indeks for leverandørers leveringstid ligger i januar over 50%, mens de sidste to fortsat ligger under 50%. Indeks for indkøbspriser steg med 10,7 p.p. til 43,9% og viser hermed faldende indkøbspriser for elvte måned i træk. Indekset for nye eksportordrer viser med en værdi på 50,8 % en stigning på 3,2 p.p. fra decemberværdien. En værdi over 50% svarer til en stigning i antallet af nye eksportordrer. I tretten ud af de sidste femten måneder har antallet af nye eksportordrer ellers været faldende.

## Datagrundlag og opbygning af DILF Industribarometer

DILF Industribarometer er opbygget på grundlag af spørgeskemaer besvaret af et panel af indkøbschefer eller andre ledende erhvervsfolk i virksomheder tilknyttet DILF. Panelet, der repræsenterer virksomheder med mere end 10% af den samlede industriomsætning i Danmark, er stratificeret i henhold til EU's standard branchekoder - NACE. Undersøgelsen viser eventuelle ændringer i en række faktorer i den løbende måned sammenlignet med den foregående måned. Data indsamles medio i den løbende måned. For hver indikator er i "Industribarometeret" angivet den procentvise andel af virksomheder, der har angivet deres svar i hver enkelt af de 3 svarmuligheder pr. spørgsmål, samt en beregning af nettodifferencen mellem bedre/dårlig eller højere/mindre svar samt et udviklingsindeks. Dette sidste er beregnet som summen af procenten af positive svar plus halvdelen af procenten for "uændret" svar.

**DILF Industribarometers Kombinerede Indeks (DIKI)** er baseret på 5 af de individuelle indeks med følgende vægte: Indeks for Ordrebeholdning - 0,3, Indeks for Produktion - 0,25, Indeks for beskæftigelse 0,2, Indeks for Leverandørers Leveringstid 0,15 og Indeks Lager af Indkøbte produkter 0,1. Indeks for Leverandørers Leveringstid er inverteret, således at udviklingsretningen er kompatibel med de øvrige indeks. Vægtene, som er anvendt til DIKI, er i overensstemmelse med de vægte som anvendes af Institute For Supply Management (ISM - tidligere NAPM) i USA og The Chartered Institute of Purchasing and Supply (CIPS) i UK.