

# dilf Industribarometer

## Dansk Indkøbs- og Logistikforum

Dansk Indkøbs- og  
Logistikforum



Dannebrogsgade 1 • 1660 København V  
tlf. 3321 1666 • fax 3321 1566  
e-mail: mail@dilf.dk

**dilf Industribarometer** udgives månedligt med originale statistiske tal fra undersøgelser blandt danske virksomheder. Hver måned besvarer indkøbschefer eller andre ledende erhvervsfolk, som repræsenterer mere end 10% af den samlede industriomsætning i Danmark, et spørgeskema udarbejdet af **dilf** og Lektor Vagn Thorsgaard Jacobsen. Svarene er umiddelbart sammenlignelige med det engelske og amerikanske h.h.v. CIPS og NAPM Purchasing Managers' Index (PMI), som kan ses på bagsiden.

**Abonnementspris:**  
Kr. 1.500,- om året  
(excl. moms)

**dilf**-medlemmer modtager barometeret gratis.

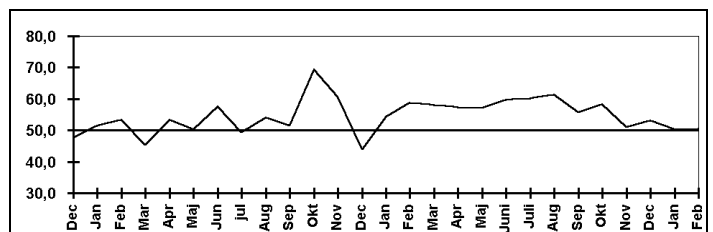
Copyright **dilf**

Industribarometeret DIKI steg i februar med marginale 0,3 p.p. fra 50,3% i januar til 50,6% og viser med en værdi over 50% for fjortende måned i træk dog for anden måned i træk kun marginalt- stigende aktivitet i industrisektoren. 50,6% er den næstlaveste værdi siden januar 2000, kun distanceret af værdien i forrige måned. Værdien i februar er resultatet af fremgang i tre af de fem indeks, som indgår i DIKI: indeks for ordrebeholdning, indeks for lager af indkøbte produkter og indeks for beskæftigelsen, mens to indeks: indeks for produktion/output og indeks for leverandørers leveringstid viser tilbagegang. Det er især stigningerne i indeksene for ordrebeholdning og beskæftigelse, som er årsag til stigningen i DIKI. Industribarometeret er ikke sæsonkorrigeret. Værdien af DIKI for februar måned er sædvanligvis varierende lidt højere eller lidt lavere end værdien for januar, hvorfor en sæsonregulering næppe ville ændre værdien væsentligt.

Indeks for produktion/output faldt i februar med 2,8 p.p. til 60,5%. Der er herved tale om stigende produktion for anden måned i træk efter faldet i december. Ud af de sidste 20 måneder har indekset vist stigende produktion i de nitten. Det var dog et forventeligt fald efter faldet i indekset for ordrebeholdning i januar. Knap 4 af 10 virksomheder meldte om større produktion, mens ca. hver sytende virksomhed meldte om lavere produktion. Normalt er produktionen i februar lidt større end produktionen i januar, så sæsonkorrigeret ville indekset have vist en noget større tilbagegang. Indekset for ordrebeholdning steg med 3,5 p.p. til en værdi på 51,5% svarende til en svag fremgang i ordrebeholdningen efter en absolut nedgang i januar. Sæsonmæssigt er ordrebeholdningen i februar ofte noget lavere end ordrebeholdningen i januar. Indekset for indkøbspriser viser fortsat kraftigt stigende gennemsnitlige indkøbspriser, idet indekset, selvom det faldt med marginale 0,2 p.p. til 63,3%, kommer ud med den næsthøjeste værdi siden august 2000. Indeks for indkøbt mængde steg med 23,3 p.p. til 60,4% fra januarværdien på 37,1%, som var den laveste værdi i tre år. 60,4% svarer til stigende indkøbt mængde efter to måneder med faldende indkøbt mængde. Indefor de sidste 15 måneder har den indkøbte mængde været stigende i de tretten. Indekset for beskæftigelsen steg med 4,8 p.p. i februar til 44,9% svarende til faldende beskæftigelse for fjerde måned i træk, men i dog en noget lavere takt end i januar. Indeks for leverandørers leveringstid steg i februar med 9,7 p.p. til 56,7% og viser herved inverteret kortere gennemsnitlige leveringstider. Indeks for lagre af slutprodukter faldt i februar med 5,4 p.p. til 50,8% svarende til kun marginalt stigende gennemsnitlige lagre af slutprodukter. Indeks for lagre af indkøbte produkter steg 4,6 p.p. til en værdi på 45,9% og viser herved for anden måned i træk faldende gennemsnitlige lagre.

### **dilf Industribarometers Kombinerede Indeks**

1999 Jul	49,4
Aug	54,1
Sep	51,5
Okt	69,5
Nov	60,6
Dec	44,0
2000 Jan	54,2
Feb	58,8
Mar	58,1
Apr.	57,3
Maj	57,2
Jun	59,6
Jul	60,1
Aug	61,4
Sep	55,7
Okt	58,4
Nov	51,0
Dec	53,2
2001 Jan	50,3
Feb	50,6

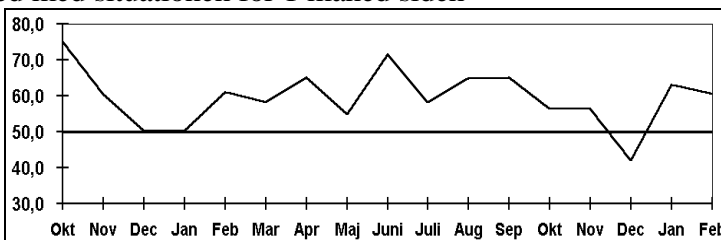


**dilf's** Industribarometer, som er baseret på et vejlet gennemsnit af fem faktorer (se bagsiden), viser på baggrund af data indsamlet ultimo februar en værdi på 50,6%. Indekset er ikke sæsonkorrigeret. De tilsvarende engelske og amerikanske sæsonkorrigerede indeks viser for januar måned værdier på 52,0% og 41,2%. Såfremt værdien af det af det amerikanske indeks kommer til at svare til den gennemsnitlige værdi for hele år 2001 vil det svare til et fald i det amerikanske BNP i 2001 på 0,6%

## Produktion/Output

Spørgsmål: Sammenlign produktionen i nuværende måned med situationen for 1 måned siden

	Bedre %	Uændret %	Dårligere %	Netto	Index
Juli	29	59	12	17	58,2
Aug	41	49	10	31	64,9
Sep	41	48	11	30	65,2
Okt	22	69	9	13	56,4
Nov	21	70	8	13	56,5
Dec	15	54	31	-16	42,0
Jan	37	52	11	26	63,2
Feb	38	46	16	22	60,5

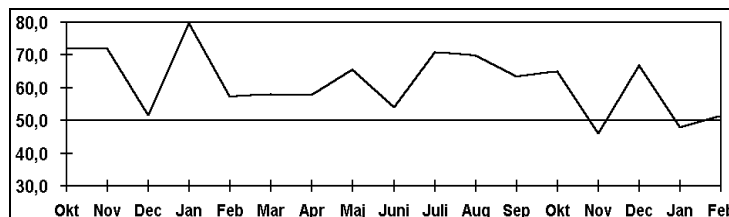


Produktionsindekset faldt i februar i forhold til januarindekset med 2,7% p.p. til 60,5%. 38% af virksomhederne angav en større produktion end i måneden før mod 37% i januar, 16% af virksomhederne angav en mindre produktion mod 3% i januar, mens 46% havde uændret produktion mod 52% i januar. Som hovedårsager til større produktion angav virksomhederne øget ordreindgang, kapacitetsforbedringer, øget personale samt sæson. Som hovedårsag til produktionsnedgang blev nævnt manglende kapacitet samt sæson.

## Ordrebeholdning i enheder

Spørgsmål: Sammenlign ordrebeholdningen i nuværende måned med situationen for en måned siden

	Bedre %	Uændret %	Dårligere %	Netto	Indeks
Juli	48	46	6	42	70,8
Aug	51	37	12	39	69,7
Sep	33	61	6	27	63,4
Okt	49	32	19	30	65,0
Nov	16	59	24	-8	46,0
Dec	48	37	14	34	66,9
Jan	23	49	27	-4	48,0
Feb	23	57	20	3	51,5

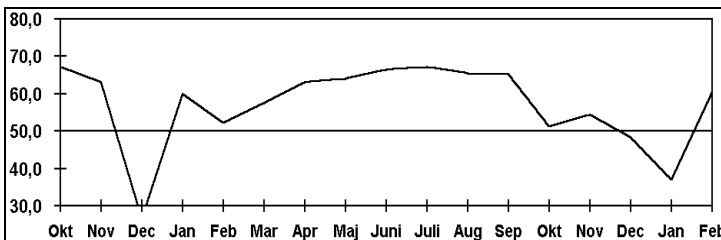


Indeks for ordrebeholdningen steg i februar med 3,5 p.p. til en værdi på 51,5% og viser igen stigende ordrebeholdning efter faldet i januar. Uændret 23% af virksomhederne meldte om større ordrebeholdning, 20% havde mindre ordrebeholdning mod 27% i januar, mens 57% havde uændret ordrebeholdning mod 49% i januar. Som hovedårsag til øget ordrebeholdning angav virksomhederne flere eksportordrer især til USA, flere kunder, større produktionstiltag hos kunder samt generelt større efterspørgsel. Som årsag til mindre ordrebeholdning blev udelukkende angivet sæson.

## Indkøbt mængde

Spørgsmål: Sammenlign den indkøbte mængde i nuværende måned med situationen for 1 måned siden

	Større %	Uændret %	Mindre %	Netto	Indeks
Juli	37	59	3	34	67,1
Aug	47	38	15	32	65,6
Sep	37	57	6	31	65,3
Okt	12	78	10	2	51,2
Nov	19	70	10	9	54,4
Dec	21	55	24	-3	48,2
Jan	15	44	41	-26	37,1
Feb	32	58	10	22	60,4

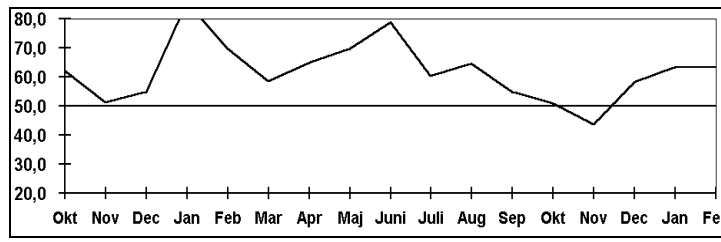


Indeks for indkøbt mængde steg med 23,3 p.p. til en værdi på 60,4% efter den meget lave værdi i januar. 32% af virksomhederne meldte om større indkøbt mængde mod 15% i januar, 10% meldte om mindre indkøbt mængde mod 41% i januar, mens 58% meldte om uændret indkøbt mængde mod 44% i januar. Som årsag til større indkøbt mængde blev nævnt øget ordreindgang/øget behov. Som hovedårsager til mindre indkøbt mængde blev primært nævnt lagerreduktion især af bufferlagre.

## Indkøbspriser

Spørgsmål: Sammenlign indkøbspriserne i nuværende måned med situationen for 1 måned siden

	Højere %	Uændret %	Mindre %	Netto	Index
Juli	28	65	7	21	60,3
Aug	39	52	9	30	64,7
Sep	15	79	6	9	54,9
Okt	12	77	10	2	51,0
Nov	4	80	16	-12	43,8
Dec	19	78	3	16	58,2
Jan	48	31	21	27	63,5
Feb	41	44	15	26	63,3



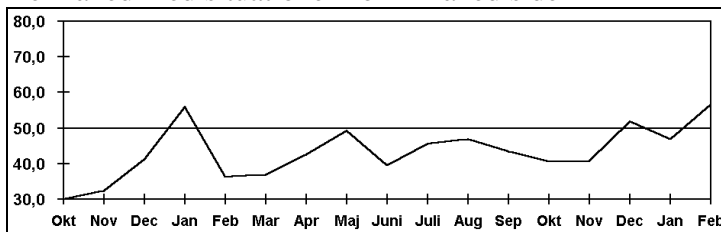
Prisindekset for indkøbte produkter faldt med marginale 0,2 p.p. til 63,3%, den næsthøjeste værdi siden august 2000, svarende til fortsat stærkt stigende indkøbspriser. 41% af de adspurgte virksomheder meldte om højere gennemsnitlige indkøbspriser mod 48% i januar, 15% meldte om lavere indkøbspriser mod 21% i januar, mens 44% havde uændrede indkøbspriser mod 31% i januar. Generelt var en række råvarer, især USØelaterede steget i pris. Isærsteget var: kobber, stål, stålør (st. 35.81 og st. 37.81), støbegods, plast, PP-baserede produkter, gas, gummi, træ, sukker, spånplader, papir, pap, kartonnage, glukose, smedede emner, boltevarer, el-dele, elektroblik, elektronik, produkter til el-installationer og ventilation samt automatik. Som faldet i pris blev nævnt: aluminium, kobber, plast!, metal!, rustfrit stål, galvaniseret stål, rustfrie befæstigelses samt papirbaserede produkter.

NB: ! betyder at det pågældende produkt er nævnt som både steg og faldet i pris.

## Leverandørers leveringstid

Spørgsmål: Sammenlign leverandørers leveringstid i denne måned med situationen for 1 måned siden

	Kortere %	Uændret %	Længere %	Netto	Indeks
Juli	0	91	9	-9	45,5
Aug	0	94	6	-6	47,0
Sep	0	87	13	-13	43,3
Okt	2	78	20	-18	40,6
Nov	4	74	22	-18	40,8
Dec	6	93	1	5	51,9
Jan	3	87	10	-7	47,0
Feb	17	79	4	13	56,7

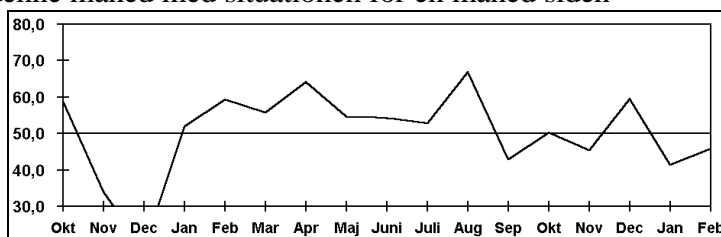


Indeks for leverandørers leveringstid steg i februar med 9,7 p.p. til 56,7% svarende ikke blot til kortere gennemsnitlige leveringstider end i måneden før, men til direkte faldende gennemsnitlige leveringstider. 17 af virksomhederne meldte om kortere leveringstider mod kun 3% i januar, kun 4% meldte om længere leveringstider mod 10% i januar, mens 79% meldte om uændrede leveringstider i februar mod 87% i januar. Som årsag til længere leveringstider blev især nævnt manglende kapacitet. Som hovedårsag til kortere leveringstider bedre styring. Som produkter i restordre blev især nævnt: stålør, stålplader, bearbejdede metalemner, elkompneter, pumper samt elektronikdele.

## Lager af indkøbte produkter

Spørgsmål: Sammenlign lager af indkøbte produkter i denne måned med situationen for en måned siden

	Større %	Uændret %	Mindre %	Netto	Indeks
Juli	25	56	19	6	52,8
Aug	46	43	11	35	67,0
Sep	13	59	27	-14	42,8
Okt	16	69	15	1	50,2
Nov	4	82	14	-10	45,4
Dec	34	51	15	19	59,5
Jan	12	59	29	-17	41,3
Feb	9	74	17	-8	45,9

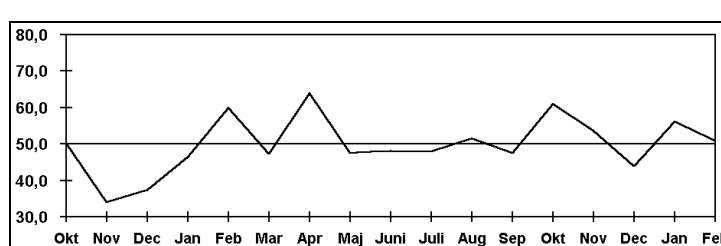


Indeks for lager af indkøbte produkter steg med 4,6 p.p. til 45,9%. svarende til faldende gennemsnitlige lagre af indkøbte produkter. 9% af virksomhederne rapporterede om større lagre af indkøbte produkter mod 12% i januar, 17% rapporterede om mindre lagre i februar mod 29% i januar, mens 74% havde uændrede lagre mod 59% i januar. Som årsager til størrødre blev angivet bevidst lageropbygning samt fejldisponeringer. Som hovedårsager til mindre lagre blev angivet bevidst lagerreduktion samt større forbrug.

## Lager af slutprodukter

Spørgsmål: Sammenlign lager af slutprodukter i denne måned med situationen for 1 måned siden

	Større %	Uændret %	Mindre %	Netto	Indeks
Juli	22	51	26	-4	48,0
Aug	15	74	11	4	51,5
Sep	13	70	17	-4	47,5
Okt	24	75	1	23	61,0
Nov	20	67	13	7	53,6
Dec	8	72	20	-12	44,0
Jan	25	62	13	12	56,2
Feb	11	80	9	2	50,8

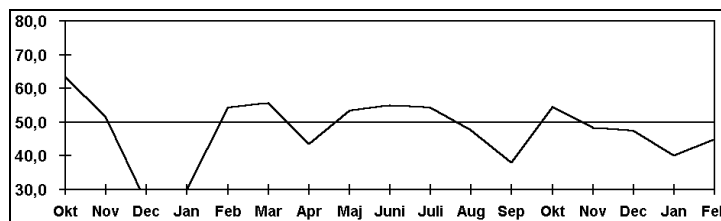


Indeks for lagre af slutprodukter faldt i februar med 5,4 p.p. til 50,8% svarende til marginalt stigende gennemsnitlige lagre af slutprodukter. 11% af virksomhederne havde større lagre end i måneden før mod 25% i januar, 9% havde mindre lagre mod 13% i januar, mens 80% havde uændrede lagre mod 62% i januar. Som hovedårsager til større lagre blev nævnt bevidst lageropbygning, mindre omsætning, kapacitetsudjævning samt sæson. Som hovedårsager til mindre lagre blev især nævnt øget salg samt sæson.

## Antal ansatte i virksomheden

Spørgsmål: Sammenlign antallet af ansatte i nuværende måned med situationen for 1 måned siden

	Større %	Uændret %	Mindre %	Netto	Index
Juli	11	87	2	9	54,2
Aug	7	82	11	-4	47,8
Sep	12	52	36	-24	38,1
Okt	13	82	5	8	54,5
Nov	2	93	5	-3	48,4
Dec	8	80	12	-4	47,5
Jan	4	72	24	-20	40,1
Feb	5	80	15	-10	44,9

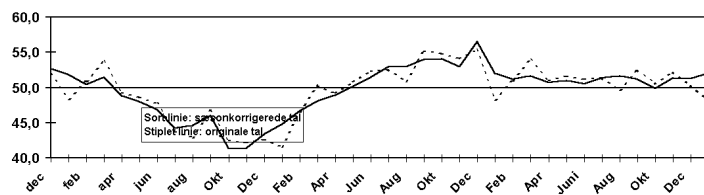


Beskæftigelsesindekset steg i februar med 4,8 p.p. til 44,9%, svarende til fortsat faldende beskæftigelse. 5% af virksomhederne meldte om større beskæftigelse sammenlignet med måneden før mod 4% i januar, 15% meldte om færre beskæftigede mod 24% i januar, mens 80% meldte om uændret antal beskæftigede mod 72% i januar. Som hovedårsager til større beskæftigelse blev nævnt øget ordreindgang/aktivitet samt sæson. Som årsager til færre beskæftigede blev nævnt sæson, højere produktivitet samt bevidst personalereduktion.

## Det engelske PMI fra CIPS

	CIPS Purchasing Managers Indeks 2000		2001	
	origin al	Sæson	original	Sæson
Jan	48,3	52,0	48,2	52,0
Feb	51,0	51,2		
mar	53,9	51,6		
apr	51,0	50,7		
maj	51,6	51,0		
juni	51,2	50,5		
jul	51,4	51,4		
aug	49,7	51,6		
sep	52,5	51,2		
okt	50,5	49,9		
nov	52,2	51,4		
dec	50,3	51,3		

Det sæsonkorrigerede PMI indeks for januar steg fra 51,2 i december 2000 til 52,0 og viser herved fremgang i industrien for tredje måned i træk. 52,0 er den højeste værdi siden



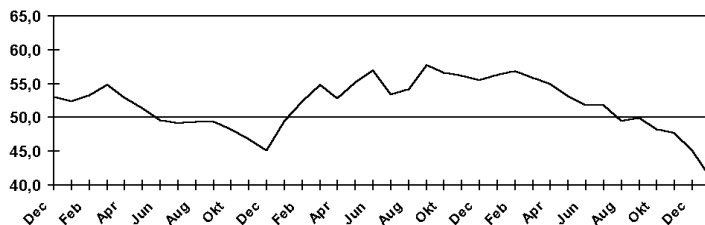
januar 2000. Der er dog fortsat kun tale om samme svage fremgang som prægede hele år 2000 med en værdi tæt på de 50,0, som svarer til uændret konjunktur. Indekset for produktion/output viste for 22. måned i træk en stigning i produktionen med en værdi på 53,5%, dvs. i forhold til værdien i december en stigning i indekset på 0,3 p.p. Værdien på 53,5% er den højeste siden marts 2000, men der er fortsat tale om en meget moderat stigningstakt. Stigningstakten er dog nu øget måned for måned gennem de sidste 3 måneder i træk. Der var især tale om en stigning i produktionen af investeringsgødt, mens

produktionen af halvfabrikata og produktionen af forbrugsvarer var næsten stagnerede. Årsagen til den stigende produktion er fortsat en stigende ordreindgang. Indekset for nye ordrer faldt ganske vist i januar med 0,3 p.p. fra decemberværdien, som var den højeste værdi i elleve måneder, til 53,3%. Med en værdi fortsat over 50% viser indekset en stigning i antallet af nye ordrer for 22. måned i træk. Der er dog tale om en meget moderat stigning i antallet af nye ordrer. Stigningen dækker over en stigning i indekset for eksportordrer fra 50,2% til 53,7%, den højeste stigningstakt i seksten måneder og meget svage stigninger på hjemmemarkedet. Årsagen til stigningen i antallet af nye eksportordrer til trods for bekymring over svækkede konjunktursåvel i Europa som især USA- skyldes den stigende kurs på Euro, som har styrket den europæiske økonomi, samt en stigende efterspørgsel i såvel Mellemøsten som Fjernøsten. Indekset for indkøbte varer steg i januar i forhold til indekset for december med 5,2 p.p. til en værdi på 58,6%, den højeste værdi i seks måneder og viser herved for attende måned i træk stigende indkøbspriser. Årsagen er stigningen i kursen på EURO i forhold til GBP, forsinkede reaktioner på de høje oliepriser i olierelaterede produkter samt knaphed på en række råvarer. Indekset for leverandørers leveringstid faldt med 2,1 p.p. til 45,9%, dvs. fortsat øgede leveringstider og i den højeste takt siden september 2000. Leveringstiderne er nu steget i atten måneder i træk. Indeks for mængden af indkøbte varer faldt med 1,3 p.p. til 50,0% svarende til uændret indkøbt mængde i forhold til måneden før. Indekset for lagre af indkøbte produkter steg med 1,6 p.p. til en værdi på 46,4 % svarende til fortsat nedgang i lagrene af indkøbte produkter, men i en noget lavere takt end i december. Indekset har nu vist faldende lagre i tretten måneder i træk. Indekset for lagre af færdigvarer steg med 2,5 p.p. til 47,5% og viser herved fortsat nedgang i lagre af færdigvarer for femtende måned i træk. Som årsag er primært angivet ønsket om fortsat mindskning af lagrene. Beskæftigelsesindekset steg med 1,1 p.p. til en værdi på 49,4% og viser hermed faldende beskæftigelse for femtende måned i træk. De fleste af virksomhederne, som reducerede antallet af ansatte, angav uændret som årsager usikkerhed omkring den fremtidige vækst i USA og Europa. Der er dog tale om en meget moderat nedgangstakt sammenlignet med 1998 og begyndelsen af 1999. Det ikke-sæsonkorrigerede indeks faldt med 2,1 p.p. til en værdi på 48,2%.

## Det amerikanske PMI fra NAPM

	NAPM Purchasing Managers Indeks		
	1999	2000	2001
jan	49,5	56,3	41,2
feb	52,4	56,9	
mar	54,8	55,8	
apr	52,8	54,9	
maj	55,2	53,2	
juni	57,0	51,8	
jul	53,4	51,8	
aug	54,2	49,5	
sep	57,8	49,9	
okt	56,6	48,3	
nov	56,2	47,7	
dec	55,5	43,7	

PMI indekset for januar viste med en værdi på 41,2%, den laveste værdi i de sidste 117 måneder, dvs. siden marts 1991, et fald i produktionsvirksomhedernes aktivitet sammenlignet med måneden før på 3,1 p.p. og viste for sjette måned i træk en værdi på under



50%. En gennemsnitlig værdi af PMI under 41,2% gældende for hele 2001 vil modsvarer en nedgang i BNP på 0,6. Af de fem indeks, som indgår i PMI viste de tre: indeks for produktion, indeks for nye ordrer samt indeks for beskæftigelsen en tilbagegang i forhold til decemberværdierne, mens de to indeks: indeks for lagre og indeks for leverandørers leveringstid viste fremgang. Af de fem indeks ligger i januar alle fem indeks på nær indeks for leverandørers leveringstid under 50%. Indeks for indkøbspriser steg med 3,5 p.p. til 65,7% og viser

hermed stigende indkøbspriser for 21. måned i træk, og efter 4 måneder med værdier under 60% er værdien nu for anden måned i træk igen over 60%. Indekset for nye eksportordrer viser med en værdi på 46,1% et fald i antallet af nye eksportordrer for fjerde måned i træk.

## Datagrundlag og opbygning af *dilf* Industribarometer

*dilf* Industribarometer er opbygget på grundlag af spørgeskemaer besvaret af et panel af indkøbschefer eller andre ledende erhvervsfolk i virksomheder tilknyttet *dilf*. Panelet, der repræsenterer virksomheder med mere end 10% af den samlede industriomsætning i Danmark, er stratificeret i henhold til EU's standard branchekoder - NACE. Undersøgelsen viser eventuelle ændringer i en række faktorer i den løbende måned sammenlignet med den foregående måned. Data indsamles medio i den løbende måned. For hver indikator er i "Industribarometeret" angivet den procentvise andel af virksomheder, der har angivet deres svar i hver enkelt af de 3 svarmuligheder pr. spørgsmål, samt en beregning af nettodifferencen mellem bedre/dårlig eller højere/mindre svar samt et udviklingsindeks. Dette sidste er beregnet som summen af procenten af positive svar plus halvdelen af procenten for "uændret" svar. *dilf* Industribarometers Kombinerede Indeks (DIKI) er baseret på 5 af de individuelle indeks med følgende vægte: Indeks for Ordrbeholdning - 0,3, Indeks for Produktion - 0,25, Indeks for beskæftigelse 0,2, Indeks for Leverandørers Leveringstid 0,15 og Indeks Lager af Indkøbte produkter 0,1. Indeks for Leverandørers Leveringstid er inverteret, således at udviklingsretningen er kompatibel med de øvrige indeks. Vægtene, som er anvendt til DIKI, er i overensstemmelse med de vægte som anvendes af National Association of Purchasing Management (NAPM) i USA og The Chartered Institute of Purchasing and Supply (CIPS) i UK.