

dilf Industribarometer

Dansk Indkøbs- og Logistikforum

Dansk Indkøbs- og
Logistikforum



Dannebrogsgade 1 • 1660 København V
tlf. 3321 1666 • fax 3321 1566
e-mail: mail@dilf.dk

dilf Industribarometer udgives månedligt med originale statistiske tal fra undersøgelser blandt danske virksomheder. Hver måned besvarer indkøbschefer eller andre ledende erhvervsfolk, som repræsenterer mere end 10% af den samlede industriomsætning i Danmark, et spørgeskema udarbejdet af **dilf** og Lektor Vagn Thorsgaard Jacobsen. Svarene er umiddelbart sammenlignelige med det engelske og amerikanske h.h.v. CIPS og NAPM Purchasing Managers' Index (PMI), som kan ses på bagsiden.

Abonnementspris:
Kr. 1.500,- om året
(excl. moms)

dilf-medlemmer modtager barometeret gratis.

Copyright **dilf**

Industribarometeret steg i februar med 4,6 p.p. fra 54,2% i januar til 58,8% og med en værdi over 50% viser DIKI for anden måned i træk stigende aktivitet i industisektoren og med en væsentligt højere stigningstakt end i januar. Fremgangen skyldes delvist sæson, men også i stor udstrækning stigende aktivitet. Generelt er værdien af DIKI for februar måned noget svingende, idet indekset for februar kan udvise såvel sørre som mindre værdier end indekset for januar. Stigningen i DIKI i februar i år skyldes fremgang i 4 af de 5 indeks, som indgår i DIKI: indeks for produktion, indeks for lagre af indkøbte produkter, indeks for leverandørers leveringstid (inverteret) samt indeks for beskæftigelsen. Kun indeks for ordrebeholdning viser tilbagegang i forhold til værdien i januar, idet indekset faldt med 22,4 p.p. til 57,2% efter den meget store stigning i januar på 28,0 p.p. Der er fortsat tale om stigende ordrebeholdning, nu for ellefte måned i træk.

Den kraftige stigning i ordreindekset i januar viser sig nu i form af stigende produktion, idet indeks for produktion er steget med 10,7 p.p. til 61,2%. 4 ud af 10 virksomheder meldte om større produktion, mens kun ca. hver sjette virksomhed meldte om lavere produktion. Produktionsindekset har nu vist stigende produktion med værdier over 50% i 8 måneder i træk.

Af de øvrige indeks som offentliggøres i industribarometeret viser indeks for indkøbt mængde samt indeks for indeks for indkøbspriser tilbagegang, sidstnævnte er efter den meget store stigning på 31,0 p.p. i januar faldet med 16,0 p.p. fra den rekordhøje værdi på 85,8% til 69,8%. Indekset viser dog stigende gennemsnitlige indkøbspriser for femte måned i træk. Indkøbspriserne er nu steget i alt i 7 ud af de sidste 8 måneder. Næsten halvdelen af virksomhederne rapporterede om stigende indkøbspriser, mens kun hver tyvende virksomhed rapporterede om faldende indkøbspriser.

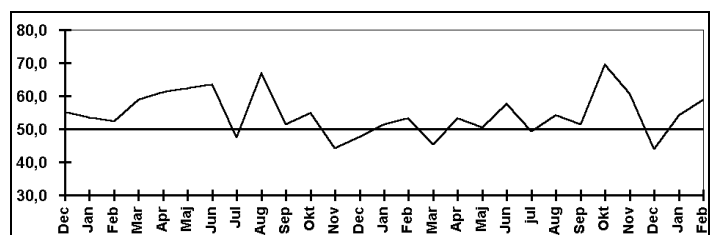
Indeks for indkøbt mængde viser efter stigningen på 33,3 p.p. i januar et fald i februar på 7,6 p.p. til en værdi på 52,3%, men med en værdi over 50% er der tale om stigende indkøbt mængde for anden måned i træk.

Indekset for beskæftigelsen steg kraftigt med ikke mindre end 24,3 p.p. til 54,3% og viser herved stigende beskæftigelse efter to måneder med faldende beskæftigelse.

Indeks for leverandørers leveringstid faldt i februar med 19,8 p.p. til 36,2% og viser (inverteret) igen længere gennemsnitlige leveringstider efter for første gang i 7 måneder at have vist faldende gennemsnitlige leveringstider i januar. Indeks for lagre af slutprodukter steg i februar med 13,5 p.p. til 59,9% svarende til stigende gennemsnitlige lagre af slutprodukter. Indeks for lagre af indkøbte produkter steg med 8,4 p.p. til 59,3%, dvs. også her stigende gennemsnitlige lagre.

dilf Industribarometers Kombinerede Indeks

1998 Jul	47,4
Aug	67,0
Sep	51,5
Okt	54,9
Nov	44,1
Dec	47,7
1999 Jan	51,4
Feb	53,3
Mar	45,3
Apr	53,3
Maj	50,4
Jun	57,6
Jul	49,4
Aug	54,1
Sep	51,5
Okt	69,5
Nov	60,6
Dec	44,0
2000 Jan	54,2
Feb	58,8

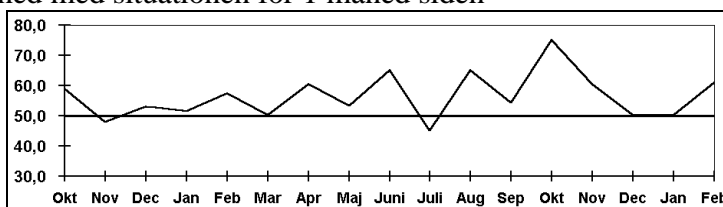


dilf's Industribarometer, som er baseret på et vejet gennemsnit af fem faktorer (se bagsiden), viser på baggrund af data indsamlet ultimo februar en værdi på 58,8%. Indekset er ikke sæsonkorrigeret. De tilsvarende engelske og amerikanske sæsonkorrigerede indeks viser for januar måned værdier på henholdsvis 52,0% og 56,3%. Såfremt gennemsnittet af værdierne for hele år 2000 kommer til at svare til værdien af det amerikanske indeks i januar svarer det til en stigning i år 2000 i det amerikanske BNP på 4,4%.

Produktion/Output

Spørgsmål: Sammenlign produktionen i nuværende måned med situationen for 1 måned siden

	Bedre %	Uændret %	Dårligere %	Netto	Index
Juli	9	72	19	-10	45,2
Aug	37	57	6	31	65,2
Sep	24	62	14	10	54,5
Okt	57	37	6	51	75,2
Nov	24	74	2	22	60,6
Dec	9	83	8	1	50,3
Jan	11	79	10	1	50,3
Feb	39	45	16	23	61,0

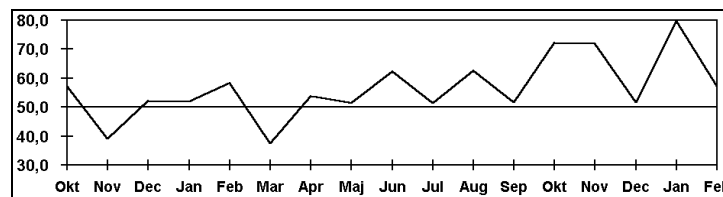


Produktionsindekset steg i februar i forhold til januarindekset med 10,7 p.p. til 61,0%. 39% af virksomhederne angav en større produktion mod 11% i januar, 16% af virksomhederne angav en mindre produktion mod 10% i januar, mens 45% havde uændret produktion mod 79% i januar. Som hovedårsager til større produktion angav virksomhederne sæson, større efterspørgsel samt kapacitetsudvidelser. Som hovedårsag til mindre produktion blev næsten udelukkende angivet sæson.

Ordrebeholdning i enheder

Spørgsmål: Sammenlign ordrebeholdningen i nuværende måned med situationen for en måned siden

	Bedre %	Uændret %	Dårligere %	Netto	Index
Jul	16	70	14	2	51,3
Aug	30	65	5	25	62,7
Sep	22	59	19	3	51,7
Okt	56	32	12	44	72,2
Nov	50	44	6	44	71,9
Dec	11	81	8	3	51,6
Jan	68	23	9	59	79,6
Feb	34	47	19	15	57,2

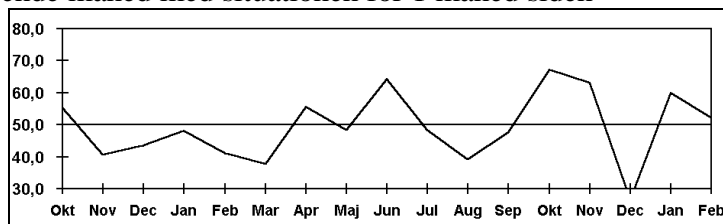


Indeks for ordrebeholdningen faldt i februar med 22,4 p.p. til 57,2% efter stigningen på 28,0 p.p. i januar. 34% af virksomhederne meldte om større ordrebeholdning mod 68% i januar, 19% havde mindre ordrebeholdning mod 9% i januar, mens 47% havde uændret ordrebeholdning mod 23% i januar. Som hovedårsag til øget ordrebeholdning angav virksomhederne dels øget aktivitet, dels sæson. Virksomheder med mindre ordrebeholdning angav udelukkende sæson som årsag.

Indkøbt mængde

Spørgsmål: Sammenlign den indkøbte mængde i nuværende måned med situationen for 1 måned siden

	Større %	Uændret %	Mindre %	Netto	Index
Jul	4	88	7	-3	48,4
Aug	30	19	51	-21	39,2
Sep	21	53	26	-5	47,6
Okt	52	31	17	35	67,1
Nov	48	31	21	27	63,2
Dec	9	35	56	-47	26,6
Jan	30	61	9	21	59,9
Feb	32	40	28	4	52,3

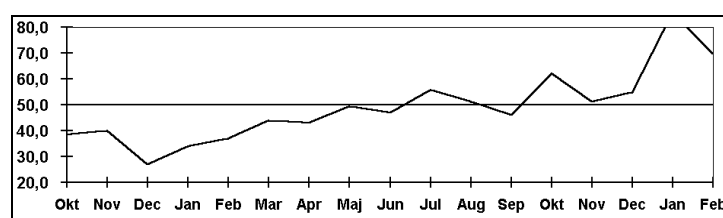


Indeks for indkøbt mængde faldt 7,6 p.p. til en værdi på 52,3%. 32% af virksomhederne meldte om større indkøbt mængde i februar mod 30% i januar, 28% om mindre indkøbt mængde mod 9% i januar, medens 40% meldte om uændret indkøbt mængde i februar mod 61% i januar. Som hovedårsager til større indkøbt mængde blev dels nævnt sæson, dels den øget salg/produktion. Som årsager til mindre indkøbt mængde blev nævnt sæson samt bevidst lagerreduktion.

Indkøbspriser

Spørgsmål: Sammenlign indkøbspriserne i nuværende måned med situationen for 1 måned siden

	Højere %	Uændret %	Mindre %	Netto	Index
Jul	14	83	3	11	55,8
Aug	5	91	3	2	51,1
Sep	9	74	17	-8	46,2
Okt	24	76	0	24	62,1
Nov	14	75	11	3	51,2
Dec	10	90	0	10	54,8
Jan	74	24	2	72	85,8
Feb	45	50	5	40	69,8

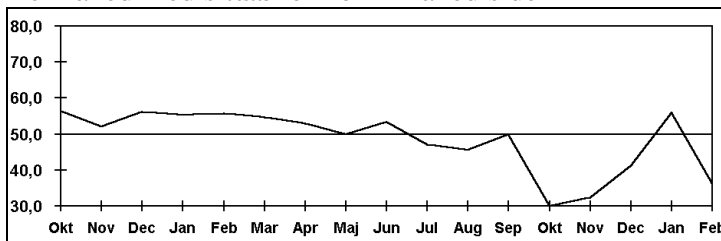


Prisindekset for indkøbte produkter faldt med 16,0 p.p. til 69,8% fra den rekordhøje værdi i december på 85,8%. 45% af de adspurgte virksomheder meldte om højere gennemsnitlige indkøbspriser mod 74% i januar, 5% meldte om lavere indkøbspriser mod 2% i januar, mens 50% havde uændrede indkøbspriser mod 24% i januar. Generelt er allemetaller – specielt rustfrie – steget i pris. Især steget i pris var: Kobber, aluminium, messing, stål, rustfrit stål, stålplader, svejste stålør, andre metaller, olieprodukter, træ, spånplader, PP emballagebånd, plastråvarer, plastgranulat, PTFE, øvige plastprodukter, styropor, kontakter, kompressorer, tekniske artikler samt legeringstillæg. Ingen varer blev nævnt som faldet i pris.

Leverandørers leveringstid

Spørgsmål: Sammenlign leverandørers leveringstid i denne måned med situationen for 1 måned siden

	Kortere %	Uændret %	Længere %	Netto	Index
Jul	0	94	6	-6	47,0
Aug	0	91	9	-9	45,6
Sep	9	81	9	0	49,9
Okt	5	50	45	-40	30,1
Nov	5	55	40	-35	32,5
Dec	2	78	20	-18	41,2
Jan	19	74	7	12	56,0
Feb	0	72	28	-28	36,2

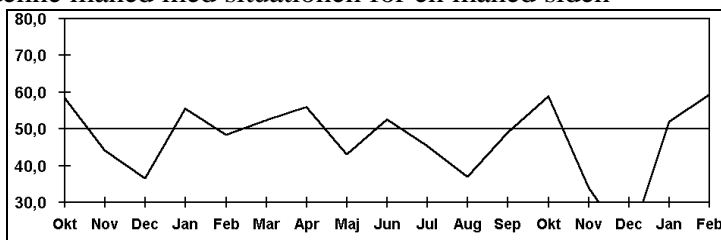


Indeks for leverandørers leveringstid faldt i februar med 19,8 p.p. til 36,2% svarende til længere gennemsnitlige leveringstider. 0 % af virksomhederne meldte om kortere leveringstider mod 19 % i januar, 28 % meldte om længere leveringstider mod 7% i januar, mens 72% meldte om uændrede leveringstider i februar mod 74% i januar. Som hovedårsag til længere leveringstider blev nævnt øget efterspørgsel især efter elektronikkomponenter. Som produkter i restordre blev nævnt udtræksskiver samt elektronikkomponenter.

Lager af indkøbte produkter

Spørgsmål: Sammenlign lager af indkøbte produkter i denne måned med situationen for en måned siden

	Større %	Uændret %	Mindre %	Netto	Indeks
Jul	5	81	14	-9	45,4
Aug	26	21	52	-26	37,0
Sep	17	63	20	-3	48,9
Okt	45	28	27	18	59,0
Nov	15	38	47	-32	34,0
Dec	8	21	71	-63	18,4
Jan	12	79	9	3	51,9
Feb	33	52	15	18	59,3

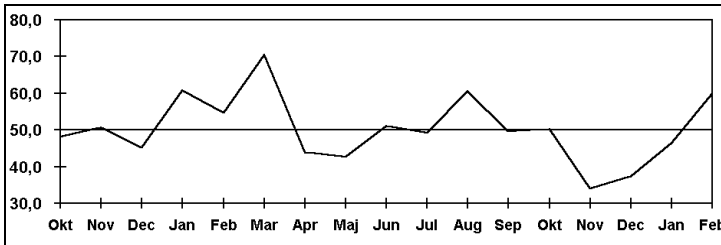


Indeks for lager af indkøbte produkter steg med 8,4 p.p. til 59,3%. 33% af virksomhederne rapporterede om større lagre af indkøbte produkter mod 12% i januar, 15% rapporterede om mindre lagre i februar mod 9% i januar, mens 52% havde uændrede lagre mod 79% i januar. Som hovedårsag til mindre lagre blev dels nævnt sæson, dels bedrøgtistik samt bevidst lagerreduktion. Som hovedårsager til større lagre blev især angivet (større) indkøb af varer som var steget i pris.

Lager af slutprodukter

Spørgsmål: Sammenlign lager af slutprodukter i denne måned med situationen for 1 måned siden

	Større %	Uændret %	Mindre %	Netto	Indeks
Jul	10	79	11	-1	49,2
Aug	29	63	8	21	60,5
Sep	15	69	16	-1	49,7
Okt	25	50	24	1	50,3
Nov	12	44	44	-32	34,0
Dec	4	67	29	-25	37,5
Jan	15	63	22	-7	46,4
Feb	26	67	7	19	59,9

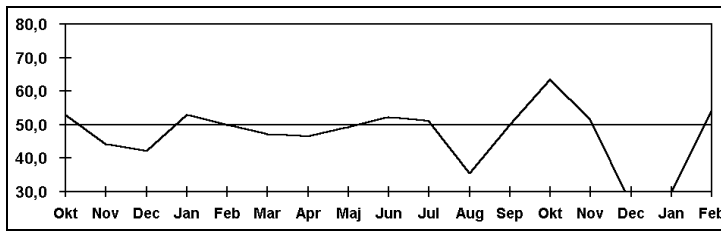


Indeks for lagre af slutprodukter steg i februar med 13,5 p.p. til 59,9% og viser herved igen stigende gennemsnitlige lagre af slutprodukter efter tre måneder med faldende lagre. 26% af virksomhederne havde større lagre end i måneden før mod 15% i januar, kun 7% havde mindre lagre mod 22% i januar, mens 67% havde uændrede lagre mod 63% i januar. Som hovedårsag til mindre lagre blev primært nævnt sæson samt øget salg. Som årsag til større lagre blev dels nævnt stigende salg, nye produktstart af lagerproduktion samt indkøb af varer, som var steget i pris.

Antal ansatte i virksomheden

Spørgsmål: Sammenlign antallet af ansatte i nuværende måned med situationen for 1 måned siden

	Større %	Uændret %	Mindre %	Netto	Index
Jul	4	94	2	2	51,0
Aug	22	26	52	-30	35,4
Sep	15	71	14	1	50,0
Okt	39	50	11	28	63,5
Nov	14	74	11	3	51,6
Dec	5	42	52	-47	26,3
Jan	3	53	43	-40	30,0
Feb	28	53	19	9	54,3

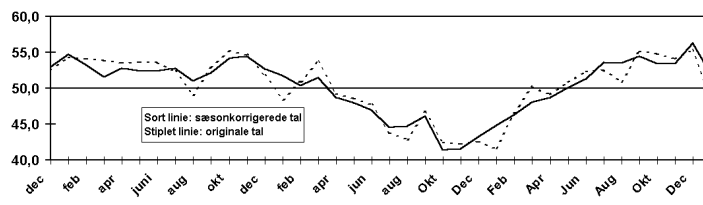


Beskæftigelsesindekset steg i februar med ikke mindre end 24,3 p.p. til 54,3%, svarende til stigende beskæftigelse efter to måneder med faldende beskæftigelse. 28% af virksomhederne meldte om større beskæftigelse sammenlignet med måneden før mod 3% i januar, 19% meldte om færre beskæftigede mod 43% i januar, mens uændret 53% meldte om uændret antal beskæftigede. Som hovedårsag til mindre beskæftigelse blev nævnt sæson, flytning af produktion til udlandet samt tilpasning til forventet lavere efterspørgsel. Som årsag til flere beskæftigede blev især nævnt sæson, men også øget ordreindgang.

Det engelske PMI fra CIPS

	CIPS Purchasing Managers Indeks		1999		2000	
	origin	sæson	original	sæson	original	sæson
jan	41,6	44,8	48,3	52,0		
feb	46,6	46,3				
mar	50,2	48,1				
apr	49,2	48,7				
maj	50,8	50,1				
juni	52,3	51,3				
jul	52,6	53,6				
aug	50,9	53,5				
sep	55,2	54,4				
okt	54,8	53,4				
nov	54,1	53,4				
dec	55,4	56,3				

Det sæsonkorrigerede PMI indeks faldt kraftigt i januar med 4,3 p.p. til en værdi på 52,0%, den laveste værdi siden juni 1999, men viser trods faldet for niende måned i træk ekspansion i industrien



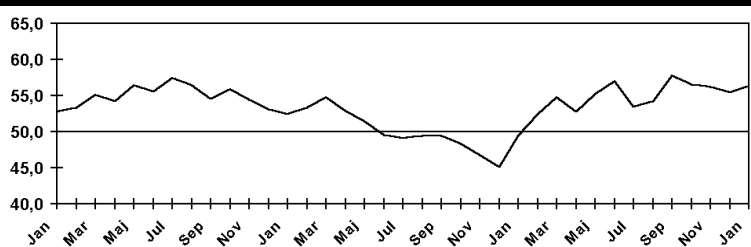
med en værdi over de 50%, som svarer til uændret konjunktur. Årsagen til faldet er den såkaldte 'Millennium effekt' dvs. en nedjustering af de store lagre, som blev opbygget såvel i produktionsvirksomheder som hos deres kunder for at imødegå evt. problemer i forbindelse med årtusindskiftet. Indekset for produktion/output viste for elvte måned i træk en stigning i produktionen, Men med et kraftigt fald i stigningstakten på 4,8% p.p. til en værdi på 53,8%, den laveste værdi siden maj 1999. Faldet skyldes en reaktion på de foregående måneders store produktion med henblik på at

opbygge lagre op til årtusindskiftet. Den kraftigste stigning fandt sted i produktionen af forbrugsgoder mens den mindste stigning faldt sted inden for produktionen af investeringsgoder. Indekset for antallet af nye ordrer viste en fortsat stigning for tiende måned i træk med en værdi på 53,3%, men med en væsentlig lavere stigningstakt end i december, idet indekset faldt med 7,9 p.p. Værdien for januar var den laveste værdi siden maj 1999. Også her var der tale om en reaktion på det store antal ordrer op til årtusindskiftet, hvor virksomhederne gennemførte en kraftig lageropbygning. Antallet af nye eksportordrer steg for niende måned i træk, men også her i en væsentlig lavere stigningstakt ikke blot på grund af Millenium-effekten, men også på grund af en yderligere stigning i kursen på GBP. Kun knap 28% af panelmedlemmerne rapporterede om en stigning i antallet af nye ordrer mod knap 37% i december, mens godt 28% rapporterede om færre ordrer mod godt 18% i december. Prisindekset for indkøbte varer steg i januar med 0,9 p.p. til 56,3%, og viste hermed for sjette måned i træk stigende indkøbspriser. Knap 25% af virksomhederne meldte om stigende priser og knap 13% om lavere priser. De lavere priser skyldes især stigningen i kursen på GBP. Indeks for mængden af indkøbte varer faldt med 8,1 p.p. til 48,1% og viste herved for førstegang siden april sidste år faldende indkøbt mængde. Årsagen var igen den tidligere nævnte reaktion på de store indkøb op til årtusindskiftet. Indekset for lagre af indkøbte produkter viser med en værdi på 46,2 % fortsat nedgang i lagrene af indkøbte produkter og i en nogen kraftige nedgangstakt end i december. Årsagen er ønsket om omkostningsreduktion, yderligere forstærket af reaktionen på sidste års Millenium-effekt. Indekset for lagre af færdigvarer faldt med marginale 0,4 p.p. til 46,1% og viser for tredje måned i træk faldende lagre af færdigvarer. Også her spiller udover reaktionen på hamstringen op til årtusindskiftet samt omkostningstilbageholdenhed en rolle. Indeks for leverandørernes leveringstider steg med 3,6 p.p. til en værdi på 45,2% , svarende til øgede leveringstider for sjette måned i træk. Beskæftigelsesindekset faldt med 1,0 p.p. til en værdi på 45,3% og viser hermed faldende beskæftigelse for tredje måned i træk. Det ikke sæsonkorrigerede indeks faldt 7,1 p.p. til en værdi på 48,3 % den laveste værdi siden januar 1999.

Det amerikanske PMI fra NAPM

	NAPM Purchasing Managers Indeks		
	1998	1999	2000
jan	52,4	49,5	56,3
feb	53,3	52,4	
mar	54,8	54,8	
apr	52,9	52,8	
maj	51,4	55,2	
juni	49,6	57	
jul	49,1	53,4	
aug	49,4	54,2	
sep	49,4	57,8	
okt	48,3	56,6	
nov	46,8	56,2	
dec	45,1	55,5	

PMI indekset for januar faldt i forhold til decemberindekset med 0,5 p.p. til 56,3%, og ligger nu for tolvte måned i træk over 50%. Såfremt den gennemsnitlige værdi af PMI for januar på 56,3% kommer til at gælde for hele året modsvarer det en stigning i BNP i år 2000 på 4,4%. Af de fem indeks, der indgår i PMI viste de to indeks: indeks for nye ordrer og indeks lagre en stigning mens de øvrige tre indeks: indeks for produktion, indeks for leverandørers leveringstid og indeks for



beskæftigelsen viste en nedgang i forhold til decemberværdierne. Alle fem indeks ligger i januar over 50%.

Indeks for indkøbspriser steg med 4,3 p.p. til 72,6%, og viser hermed stigende indkøbspriser for niende måned i træk og i en væsentlig højere stigningstakt end i december. I de sidste seks måneder har indekset vist værdier over 60%. Ikke mindre end 42% af virksomhederne rapporterede om højere priser, mens kun 5% rapporterede om lavere priser. 53% af virksomhederne havde uændrede priser.

Datagrundlag og opbygning af *dilf* Industribarometer

dilf Industribarometer er opbygget på grundlag af spørgeskemaer besvaret af et panel af indkøbschefer eller andre ledende erhvervsfolk i virksomheder tilknyttet *dilf*. Panelet, der repræsenterer virksomheder med mere end 10% af den samlede industriomsætning i Danmark, er stratificeret i henhold til EU's standard branchekoder - NACE.

Undersøgelsen viser eventuelle ændringer i en række faktorer i den løbende måned sammenlignet med den foregående måned. Data indsamles medio i den løbende måned. For hver indikator er i "Industribarometeret" angivet den procentvise andel af virksomheder, der har angivet deres svar i hver enkelt af de 3 svarmuligheder pr. spørgsmål, samt en beregning af nettodifferencen mellem bedre/dårlig eller højere/mindre svar samt et udviklingsindeks. Dette sidste er beregnet som summen af procenten af positive svar plus halvdelen af procenten for "uændret" svar.

dilf Industribarometers Kombinerede Indeks (DIKI) er baseret på 5 af de individuelle indeks med følgende vægte: Indeks for Ordre beholdning - 0,3, Indeks for Produktion - 0,25, Indeks for beskæftigelse 0,2, Indeks for Leverandørers Leveringstid 0,15 og Indeks Lager af Indkøbte produkter 0,1. Indeks for Leverandørers Leveringstid er inverteret, således at udviklingsretningen er kompatibel med de øvrige indeks. Vægtene, som er anvendt til DIKI, er i overensstemmelse med de vægte som anvendes af National Association of Purchasing Management (NAPM) i USA og The Chartered Institute of Purchasing and Supply (CIPS) i UK.