

# DILF Industribarometer

## Dansk Indkøbs- og Logistik Forum

Dansk Indkøbs- og  
Logistik Forum



Dannebrogsgade 1 • 1660 København V  
tlf. 3321 1666 • fax 3321 1566  
e-mail: mail@dilf.dk  
www.dilf.dk

### DILF Industribarometer

udgives månedligt med originale statistiske tal fra undersøgelser blandt danske virksomheder. Hver måned besvarer indkøbschefer eller andre ledende erhvervsfolk, som repræsenterer mere end 10% af den samlede industriomsætning i Danmark, et spørgeskema udarbejdet af DILF og Lektor Vagn Thorsgaard Jacobsen. Svarene er umiddelbart sammenlignelige med det engelske og amerikanske hhv. CIPS og ISM (tidligere NAPM) Purchasing Managers' Index (PMI), som kan ses på bagsiden.

For yderligere information ang. Industribarometeret kontakt:  
Mette Hylleberg, DILF  
Tlf.: 3321 1666  
e-mail: mh@dilf.dk

### Abonnementspris:

Kr. 1.500,- om året  
(excl. moms)

DILF-medlemmer og  
respondenter modtager  
barometeret gratis.

Næste nummer af  
Industribarometeret udgives  
d. 3. juni 2002

© Copyright DILF

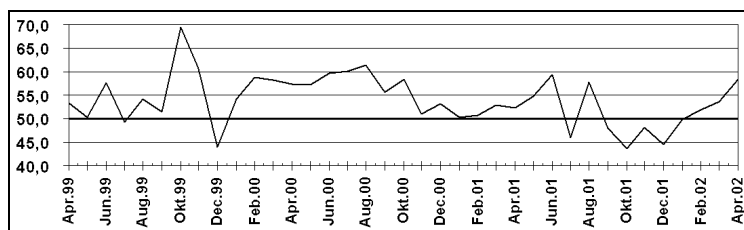
Industribarometeret DIKI steg i april med 4,8 p.p. til 58,4% fra 53,6 % i marts og viser med en værdi over 50% stigende aktivitet i industrisektoren for anden måned i træk efter fem måneder med værdier under 50%. 58,4% er den højeste værdi siden juni 2001.

Værdien i april er resultatet af fremgang i alle fem indeks, som indgår i DIKI: indeks for produktion/output, indeks for nye ordrer, indeks for leverandørers leveringstid (inverteret), indeks for lager af indkøbte produkter og indeks for beskæftigelsen. *Industribarometeret er ikke sæsonkorrigeret.* Værdien af DIKI for april måned er stærkt svingende afhængig af Påskens placering. Med Påskens placering i år sidst i marts må det skønnes, at sæsonen har haft en relativ stor indflydelse på værdien, hvorfor en sæsonkorrigeret værdi af DIKI for april i år sandsynligvis ville have vist en noget svagere fremgang end den aktuelle stigning.

Indeks for produktion/output steg i april med 4,9 p.p. fra en værdi i marts på 60,2% til 65,1%, den højeste værdi siden september 2000, svarende til kraftigt stigende produktion. Ud af de sidste 34 måneder har indekset nu vist værdier over 50% i de 29. 37% af virksomhederne meldte i april om større produktion, mens kun 7% af virksomhederne meldte om lavere produktion. For virksomheder med stigende produktion er årsagerne primært sæson, sekundært flere ordrer, større salg, effektivisering og flerholdsdrift/weekenddrift. Indekset for antallet af nye ordrer steg i april med 8,3 p.p. til en værdi på 64,9%, svarende til en stigning i antallet af nye ordrer. 33% af virksomhederne meldte om et større antal nye ordrer end i marts, mens kun 4% af virksomhederne meldte om et lavere antal. Som årsager til stigning i antal nye ordrer er primært angivet sæson herunder en stigning i forbindelse med kvartalsafslutning, stigende indenlandsk efterspørgsel, øget aktivitet generelt samt fortsat økonomisk opsving i Østeuropa. Der er generelt tale om en fremgang i antallet af eksportordrer, idet 5 gange så mange virksomheder meldte om fremgang i antallet af nye eksportordrer som virksomheder, der meldte om tilbagegang i antallet. Den sidste oplysning er resultatet af en udvidelse af spørgeskemaet til også at omfatte antallet af eksportordrer. Årsagerne til færre nye ordrer er primært sæson, mindre efterspørgsel samt udskydelse af ordrer. Indekset for indkøbspriser viser i april stigende gennemsnitlige indkøbspriser efter at have registreret faldende indkøbspriser i elleve måneder i træk, idet indekset steg med 13,9 p.p. til 66,3%. 25% af virksomhederne rapporterede om højere gennemsnitlige indkøbspriser end i måneden før, mens kun 5% rapporterede om lavere priser. En væsentlig årsag til stigende gennemsnitlige indkøbspriser er udviklingen i prisen på råolie samt en række andre råvarer. Indeks for indkøbt mængde steg med 9,9 p.p. til 66,3%, den højeste værdi siden juni 2001, svarende til stigende indkøbt mængde. Indekset for beskæftigelsen steg med 1,8 p.p. til en værdi på 48,4%, den højeste værdi siden august 2001, men med en værdi under 50% svarende til fortsat faldende beskæftigelse dog i en noget lavere takt end i marts. Indeks for leverandørers leveringstid faldt i april med 2,8 p.p. til 49,4% og viser herved inverteret længere gennemsnitlige leveringstider efter faldende leveringstider i marts. Indeks for lagre af slutprodukter faldt i april med 1,6 p.p. til 48,6% svarende til faldende gennemsnitlige lagre af slutprodukter. Indeks for lagre af indkøbte produkter steg med 2,7 p.p. til en værdi på 53,3% og viser herved stigende gennemsnitlige lagre af indkøbte produkter for anden måned i træk.

### DILF Industribarometers Kombinerede Indeks (DIKI)

2000 Jul.	60,1
Aug.	61,4
Sep.	55,7
Okt.	58,4
Nov.	51,0
Dec.	53,2
2001 Jan.	50,3
Feb.	50,6
Mar.	52,9
Apr.	52,3
Maj.	54,8
Jun.	59,3
Jul.	46,0
Aug.	57,8
Sep.	48,0
Okt.	43,7
2002 Nov.	48,1
Dec.	44,5
Jan.	49,9
Feb.	51,9
Mar.	53,6
Apr.	58,4

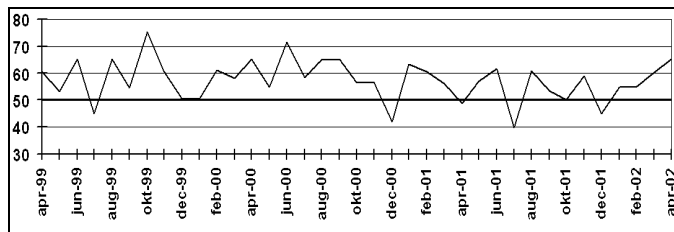


DILFs Industribarometer, som er baseret på et vejet gennemsnit af fem faktorer (se bagsiden), viser på baggrund af data indsamlet ultimo april en værdi på 58,4%. Indekset er ikke sæsonkorrigeret. De tilsvarende engelske og amerikanske sæsonkorrigerede indeks viser for marts 2001 værdier på henholdsvis 50,7% og 55,6%. Såfremt gennemsnitsværdien af det amerikanske indeks for perioden januar til marts kommer til at svare til den gennemsnitlige værdi for hele 2002, vil det modsvare til en vækst i det amerikanske BNP i 2002 på 3,9%.

## Produktion/Output

Spørgsmål: Sammenlign produktionen i nuværende måned med situationen for 1 måned siden

	Bedre %	Uændret %	Dårligere %	Netto	Index
Sep.	35	38	27	8	53,6
Okt.	27	46	27	0	50,2
Nov.	37	43	19	8	58,9
Dec.	17	56	27	-10	45,1
Jan.	38	33	29	9	54,8
Feb.	28	53	19	9	54,9
Mar.	38	44	18	20	60,2
Apr.	37	56	7	30	65,1

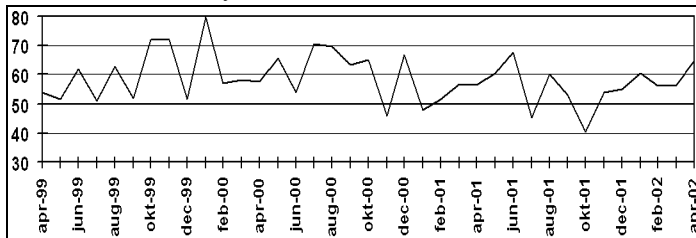


Produktionsindekset steg i april i forhold til martsindekset med 4,9 p.p. til 65,1% svarende til stigende produktion. 65,1% er den højeste værdi siden september 2000. 37% af virksomhederne angav en større produktion end i måneden før mod 38% i marts, kun 7% af virksomhederne angav en mindre produktion mod 18% i marts, mens 56% havde uændret produktion mod 44% i marts. Som årsag til større produktion angav virksomhederne primært sæson(start), sekundært flere ordrer, herunder øget antal eksportordrer, større salg, effektivisering, nye kunder og flerholdsdrift/40 timers uge og weekenddrift. Som årsager til mindre produktion er angivet sæson, mindre ordrebeholdning samt mindre salg.

## Nye ordrer (i enheder)

Spørgsmål: Sammenlign mængden af ordrer modtaget i denne måned med situationen for en måned siden

	Flere %	Uændret %	Færre %	Netto	Indeks
Sep.	35	35	29	6	53,1
Okt.	30	21	49	-19	40,5
Nov.	36	35	29	7	53,8
Dec.	35	41	24	11	55,1
Jan.	44	34	22	22	60,6
Feb.	35	42	23	12	56,2
Mar.	42	30	28	14	56,6
Apr.	33	63	4	29	64,9

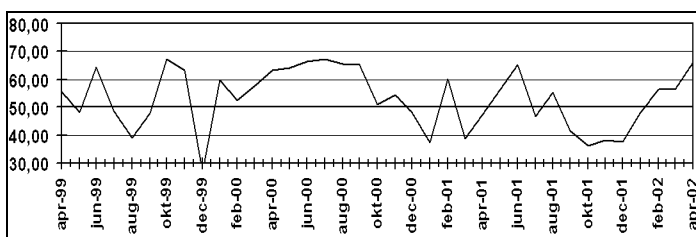


Indeks for nye ordrer steg i april med marginale 8,3 p.p. til en værdi på 64,9%, den højeste værdi siden juni 2001, svarende til en stigning i antallet af nye ordrer. 33% af virksomhederne meldte om flere nye ordrer i april mod 42% i marts, kun 4% havde færre nye ordrer mod 28% i marts, mens 63% havde uændret antal nye ordrer mod 30% i marts. Som hovedårsag til flere nye ordrer angav virksomhederne primært sæson, efterfulgt af årsager som typisk opgang ved kvartalsafslutning, stigende især indenlandsk efterspørgsel, øget aktivitet samt fortsat opsving i Østeuropa. Som årsag til færre ordrer blev nævnt primært sæson, mindre efterspørgsel, afmatning på flere store markeder, stort udbud i elektronikbranchen samt kunders udskydelse af ordrer. Med hensyn til nye eksportordrer meldte 5 gange så mange virksomheder om stigende antal nye eksportordrer som antallet af virksomheder, der meldte om færre nye eksportordrer.

## Indkøbt mængde

Spørgsmål: Sammenlign den indkøbte mængde i nuværende måned med situationen for 1 måned siden

	Større %	Uændret %	Mindre %	Netto	Indeks
Sep.	25	34	41	-16	41,4
Okt.	14	44	42	-28	36,3
Nov.	9	58	33	-24	38,2
Dec.	15	45	40	-25	37,7
Jan.	23	51	26	-3	48,0
Feb.	31	52	17	14	56,4
Mar.	38	36	25	13	56,4
Apr.	39	54	7	32	66,3

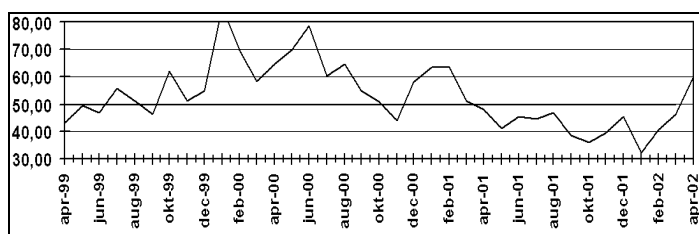


Indeks for indkøbt mængde steg med 9,9 p.p. fra marts med en værdi på 66,3%, den højeste værdi siden juni 2001, og viser herved stigende indkøbt mængde for tredje måned i træk. 39% af virksomhederne meldte om større indkøbt mængde mod 38% i marts, kun 7% meldte om mindre indkøbt mængde mod 25% i marts, medens 54% meldte om uændret indkøbt mængde mod 36% i marts. Som årsag til større indkøbt mængde blev primært angivet sæson, men også øget produktion, øget markedsaktivitet/salg blev nævnt hyppigt sammen med 40 timers arbejdsuge og weekenddrift. Som hovedårsager til mindre indkøbt mængde blev nævnt sæson, mindre ordreindgang samt ikke mindst øget fokus på logistik/minimumslager.

## Indkøbspriser

Spørgsmål: Sammenlign indkøbspriserne i nuværende måned med situationen for 1 måned siden

	Højere %	Uændret %	Mindre %	Netto	Indeks
Sep.	6	66	28	-22	38,8
Okt.	7	57	35	-28	35,9
Nov.	5	68	27	-22	39,3
Dec.	7	77	16	-9	45,4
Jan.	9	47	44	-35	32,2
Feb.	7	68	25	-18	40,8
Mar.	11	70	18	-7	46,3
Apr.	25	70	5	20	60,2



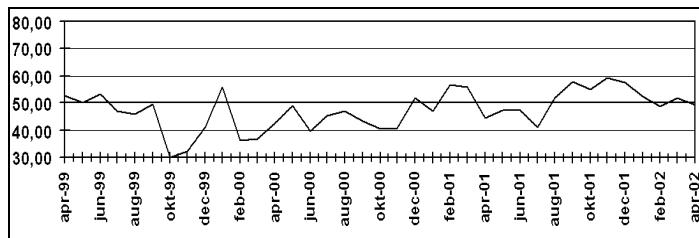
Prisindekset for indkøbte produkter steg med 13,9 p.p. til 60,2%, den højeste værdi siden april 2001, svarende til stigende gennemsnitlige indkøbspriser for første gang i tretten måneder. 25% af de adspurgte virksomheder meldte om højere gennemsnitlige indkøbspriser mod 11% i marts, kun 5% meldte om lavere indkøbspriser mod 18% i marts, mens uændret 70% havde samme indkøbspriser som i marts. Den helt dominerende årsag til lavere priser var igen (gen)forhandling af kontrakter. Hovedårsagen til højere priser var stigende priser på råolie samt en række råvarer. Som steget i pris blev nævnt: kobber, aluminium, stål, rustfrie produkter, zink, jernstøbegods, olie/benzin, olierelaterede produkter, (petro)kemiske produkter, vegetabiliske olier, papir og pap, naturgummi, syntet-gummi, pvc-compound, krympefolie, kuglelejer, ventiler, elektronik, råfilm samt transport og energi. Som faldet i pris blev nævnt: stangstål, stål (!), stål i coils, galvaniseret stål (!), rustfrit stål (!), alu-zink, varmetafzinkning, lpg gas, oliebaseerede råvarer (!), chlor-alkali, papir (!), pap (!) og -emballage, bølgepap og -emballage, kartonnage, træ, spånplader, gummi/butyl, visse landbrugsvarer, plastråvarer, rålaminat til print, polyimide laminat, pladematerialer, emballage, befæstigelse, omformere, motorer, kabel og kabelkæde, elektronikkomponenter, boltevarer, færdigbearbejdede emner/produktion, komponenter fra Fjernøsten samt specielle produkter ikke linket til olie, EURO eller USD.

(!) angiver at varerne er angivet såvel steget som faldet i pris.

## Leverandørers leveringstid

Spørgsmål: Sammenlign leverandørers leveringstid i denne måned med situationen for 1 måned siden

	Kortere %	Uændret %	Længere %	Netto	Indeks
Sep.	16	84	0	16	58,1
Okt.	13	83	3	10	55,1
Nov.	22	75	3	19	59,4
Dec.	16	84	0	16	57,6
Jan.	5	94	0	5	52,5
Feb.	2	92	5	-3	48,6
Mar.	7	89	3	4	52,2
Apr.	3	93	4	-1	49,4

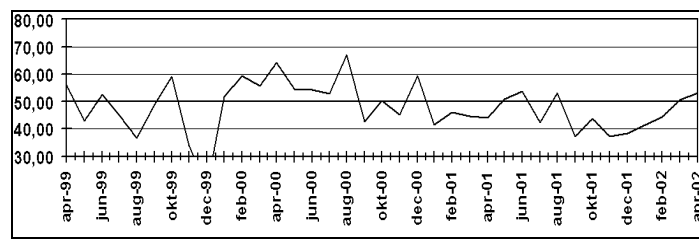


Indeks for leverandørers leveringstid faldt i april med 2,8 p.p. til 49,4% svarende til (marginalt) stigende gennemsnitlige leveringstider efter faldende gennemsnitligt leveringstider i marts. Kun 3% af virksomhederne meldte om kortere leveringstider mod 7% i marts, 4% meldte om længere leveringstider mod 3% i marts, mens 93% meldte om uændrede leveringstider i april mod 89% i marts. Som årsag til kortere leveringstider blev angivet lageropbygning hos leverandører samt faldende ordreindgang. Som årsag til længere leveringstider blev nævnt kapacitetsbegrænsning og øget efterspørgsel. Som produkter i restordre blev nævnt stålprofiler, polytande, hjul, oliepumper (til heavy oil), støbte forarbejdede indlæg og bearbejdede metaldele samt visse (ikke specificerede) råvarer.

## Lager af indkøbte produkter

Spørgsmål: Sammenlign lager af indkøbte produkter i denne måned med situationen for en måned siden

	Større %	Uændret %	Mindre %	Netto	Indeks
Sep.	11	52	36	-25	37,3
Okt.	15	57	28	-13	43,8
Nov.	8	59	33	-25	37,3
Dec.	10	58	32	-22	38,4
Jan.	7	68	24	-17	41,5
Feb.	14	61	25	-11	44,4
Mar.	25	51	24	1	50,6
Apr.	23	61	16	7	53,3

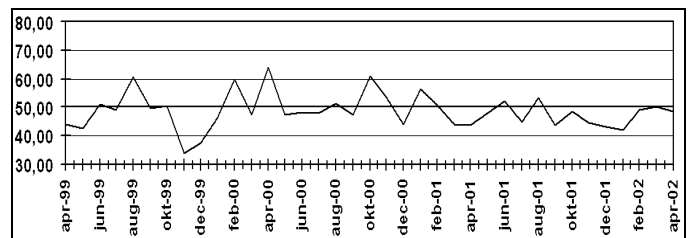


Indeks for lager af indkøbte produkter steg med 2,7 p.p. til 53,3% svarende til stigende gennemsnitlige lagre af indkøbte produkter. 23% af virksomhederne rapporterede om større lagre af indkøbte produkter mod 25% i marts, 16% rapporterede om mindre lagre i april mod 16% i marts, mens 61% havde uændrede lagre mod 51% i marts. Som hovedårsag til større lagre blev angivet sæsonmæssig lageropbygning, opbygning af mellemlager samt øget produktion. Som hovedårsager til mindre lagre blev nævnt sæson, øget efterspørgsel, større produktion, kortere leveringstider samt bevidst lagerreduktion.

## Lager af slutprodukter

Spørgsmål: Sammenlign lager af slutprodukter i denne måned med situationen for 1 måned siden

	Større %	Uændret %	Mindre %	Netto	Indeks
Sep.	23	42	35	-12	43,5
Okt.	14	68	17	0	48,6
Nov.	11	67	22	-11	44,7
Dec.	12	63	25	-13	43,3
Jan.	12	60	28	-16	42,2
Feb.	21	56	23	-2	49,0
Mar.	20	61	19	1	50,2
Apr.	13	72	15	-2	48,6

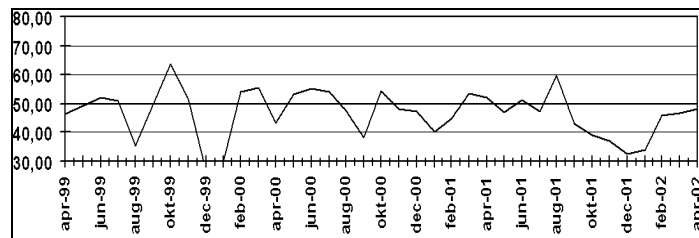


Indeks for lagre af slutprodukter faldt i april med 1,6 p.p. til 48,6% svarende til faldende gennemsnitlige lagre af slutprodukter. 13% af virksomhederne havde større lagre end i måneden før mod 20% i marts, 15% havde mindre lagre mod 19% i marts, mens 72% havde uændrede lagre mod 61% i marts. Som årsager til større lagre blev angivet opbygning af lager til sæson i visse tilfælde som opbygning med henblik på sommerferielukning, weekendproduktion, forecast højere end realiseret salg samt produktion til lager for at undgå afskedigelser. Som hovedårsager til mindre lagre blev primært nævnt sæson (slut), større salg end forventet samt ikke mindst lageroptimering.

## Antal ansatte i virksomheden

Spørgsmål: Sammenlign antallet af ansatte i nuværende måned med situationen for 1 måned siden

	Større %	Uændret %	Mindre %	Netto	Index
Sep.	12	62	26	-14	43,2
Okt.	13	51	35	-22	39,2
Nov.	5	65	30	-25	37,3
Dec.	7	52	41	-34	32,5
Jan.	2	63	35	-33	33,8
Feb.	14	63	22	-8	46,0
Mar.	17	60	23	-6	46,6
Apr.	9	79	12	-3	48,4

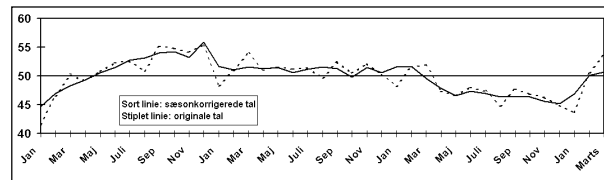


Beskæftigelsesindekset steg i marts med 1,8 p.p. til 48,4%, den højeste værdi siden august 2001, men dog fortsat svarende til faldende beskæftigelse, men i en noget svagere takt end i marts. 9% af virksomhederne meldte om større beskæftigelse sammenlignet med måneden før mod 17% i marts, 12% meldte om færre antal beskæftigede mod 23% i marts, mens 79% meldte om uændret antal beskæftigede mod 60% i marts. Som årsager til større beskæftigelse blev som i sidste måned angivet weekenddrift, midlertidigt ansatte, øget salg samt sæson. Som årsag til færre beskæftigede blev helt dominerende angivet sæson, men også ordredgang, investering i maskiner/effektivisering blev angivet som årsager. Hertil kommer også enkelte virksomheder som direkte har indført ansættelsesstop.

## Det engelske PMI fra CIPS

	CIPS Purchasing Managers Indeks 2001		2002	
	Original	Sæson	Original	Sæson
Jan	48,2	51,6	43,6	46,7
Feb	51,6	51,7	50,6	50,2
Mar	51,9	49,6	53,6	50,7
Apr	47,4	47,8		
Maj	46,6	46,6		
Juni	48,0	47,4		
Jul	47,4	47,0		
Aug	44,8	46,4		
Sep	47,7	46,4		
Okt	46,9	46,4		
Nov	46,3	45,6		
Dec	44,9	45,2		

Det sæsonkorrigerede PMI indeks for marts steg fra en korrigeret værdi på 50,2% i februar til 50,7% og viser herved igen fremgang i industrien for anden måned i træk efter tilbagegangen startede med værdier under 50% i marts



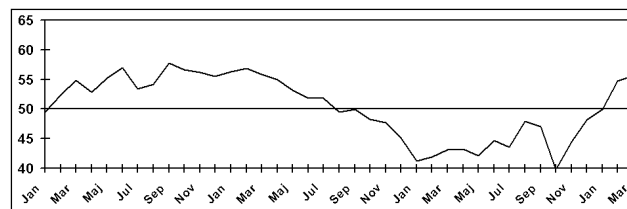
2001. 50,7% er den højeste værdi siden februar 2001. Fremgangen skyldes især stigning i indekset for produktion, idet dette indeks steg med 0,6 p.p. til en værdi på 54,3%, dvs. til en værdi over 50% for anden måned i træk svarende til stigende produktion efter forudgående 11 måneder med værdier under 50%. Værdien sammensætter sig af en fortsat og forstærket stigning i indekset for forbrugsgoder som steg med 0,9 p.p. til 55,0%, et fald i indekset for produktionen af investeringsgoder på 0,8 p.p. til 49,4% svarende til fald i produktionen af investeringsgoder efter to måneder med værdier over 50% samt en

stigning i produktionen af halvfabrikata, idet indekset steg med 1,3 p.p. til 51,5% svarende til stigende produktion for anden måned i træk. Indekset for nye ordrer faldt med 0,3 p.p. til 52,9%, men viser alligevel herved for anden måned i træk en stigning i antallet af nye ordrer efter at have vist værdier under 50% fra marts 2001 til januar 2002. Indekset for antallet af nye ordrer steg pga. stigninger i to af de tre underindeks, idet indekset for investeringsgoder og halvfabrikata steg med henholdsvis 3,4 p.p. og 0,1 p.p. til respektive værdier på 50,5% og 50,8%, mens indekset for forbrugsgoder faldt med 1,5 p.p. til 53,2%. Det er først gang siden februar 2001, at alle tre underindeks ligger over 50%. Indekset for antallet af nye eksportordrer faldt med 1,6 p.p. til 49,4% svarende til et fald i antallet af nye eksportordrer efter at have vist en stigning i antallet i februar efter forudgående tolv måneder med værdier under 50%. Årsagen til faldet er især et fald i oversøiske ordrer. Mange virksomheder beretter dog fortsat om en øget efterspørgsel fra Europa og Fjern- og Mellemøsten samt USA. Prisindekset for indkøbte varer steg i marts 3,9 p.p. til en værdi på 43,7% svarende til fortsat faldende indkøbspriser for elvte måned i træk. Årsagen er dels den fortsatte svage globale efterspørgsel samt faldende priser på råvarer. Værdien er dog den højeste siden august 2001 især pga. stigende oliepriser. Indekset for leverandørers leveringstid faldt med 0,9 p.p. i forhold til en værdi i februar på 50,1% til 49,2 og viser herved for første gang i syv måneder stigende leveringstider. Indeks for mængden af indkøbte varer steg i marts med 4,1 p.p. i forhold til februar til en værdi på 51,6%, dvs. stigende indkøbt mængde for første gang efter faldende indkøbt mængde i tretten måneder i træk. Årsagen til stigningen er den stigende produktion som kombineret med den af mange virksomheder anvendte just-in-time strategi har tvunget dem til at øge deres indkøb, men dog fortsat med en nøje overvågning af lagerudviklingen. Dette fremgår også af, at selvom indekset for lagre af indkøbte produkter steg med 1,5 p.p. til en værdi på 45,5%, den højeste værdi siden februar 2001, indikerer indekset fortsat faldende lagre. Indekset har nu vist faldende lagre i syv og tyve måneder i træk. Indekset for lagre af færdigvarer faldt med 0,6 p.p. til en værdi 44,7% og viser herved fortsat nedgang i lagre af færdigvarer for ni og tyvende måned i træk. Trods stigningen i produktionen har virksomhederne begrænset produktionsstigningen så meget, at lagrene af færdigvarer fortsat falder. Beskæftigelsesindekset steg med 0,7 p.p. til 45,5%, den højeste værdi siden juni 2001, men viser fortsat faldende beskæftigelse, nu for ni og tyvende måned i træk. Baggrunden er fortsatte bestræbelser på effektivitetsforbedringer for at kunne konkurrere med billige udenlandske substituerende produkter kombineret med en vis skepsis over for stabiliteten i den globale økonomiske fremgang. Det ikke-sæsonkorrigerede indeks steg med 3,0 p.p. til en værdi på 53,6%.

## Det amerikanske PMI fra ISM (tidligere NAPM)

	NAPM Purchasing Managers Indeks		
	2000	2001	2002
Jan	56,3	41,2	49,9
Feb	56,9	41,9	54,7
Mar	55,8	43,1	55,6
Apr	54,9	43,2	
Maj	53,2	42,1	
Jun	51,8	44,7	
Jul	51,8	43,6	
Aug	49,5	47,9	
Sep	49,9	47,0	
Okt	48,3	39,8	
Nov	47,7	44,5	
Dec	43,7	48,2	

PMI indekset steg med 0,9 p.p. i marts til en værdi på 55,6% svarende til en stigning i industrisektoren i marts for anden måned i træk efter atten måneder med en værdi på under 50% svarende til nedgang i industrien. Årsagen til fremgangen er direkte stigninger i såvel produktion som antallet af nye ordrer og leveringstider. En PMI-værdi over 42,7% over en længere tidsperiode indikerer en fremgang i den samlede økonomiske vækst (BNP) i USA. Såfremt gennemsnitsværdien for januar, februar og marts kommer til at svare til den gennemsnitlige værdi for hele 2002 vil det modsvare en vækst i BNP på 3,9%. Fire ud af de fem indeks, som indgår i PMI: indekset for nye ordrer, indekset for leverandørers leveringstid, indekset for lagre og indekset for beskæftigelsen viste fremgang i forhold til februarværdierne, mens indekset for produktion viste tilbagegang. Tre af de fem indeks: indekset for nye



ordrer, indekset for produktion og indekset for leverandørers leveringstid ligger i marts over 50%, mens de sidste to fortsat ligger under 50%. Indekset for indkøbspriser steg med 10,4 p.p. til 51,9% og viser hermed stigende indkøbspriser for første gang siden februar 2001. Indekset for nye eksportordrer viser med en værdi på 51,0% et marginalt fald på 0,1 p.p. fra februarværdien og viser med en værdi over 50% for tredje måned i træk en stigning i antallet af nye eksportordrer. I tretten ud af de sidste sytten måneder har antallet af nye eksportordrer været faldende. Indekset for import af materialer til industrien steg med 1,4 p.p. til 53,4% svarende til direkte stigende import.

## Datagrundlag og opbygning af DILF Industribarometer

DILF Industribarometer er opbygget på grundlag af spørgeskemaer besvaret af et panel af indkøbschefer eller andre ledende erhvervsfolk i virksomheder tilknyttet DILF. Panelet, der repræsenterer virksomheder med mere end 10% af den samlede industriomsætning i Danmark, er stratificeret i henhold til EU's standard branchekoder - NACE. Undersøgelsen viser eventuelle ændringer i en række faktorer i den løbende måned sammenlignet med den foregående måned. Data indsamles medio i den løbende måned. For hver indikator er "Industribarometeret" angivet den procentvise andel af virksomheder, der har angivet deres svar i hver enkelt af de 3 svarmuligheder pr. spørgsmål, samt en beregning af nettodifferencen mellem bedre/dårlig eller højere/mindre svar samt et udviklingsindeks. Dette sidste er beregnet som summen af procenten af positive svar plus halvdelen af procenten for "uændret" svar. **DILF** Industribarometers Kombinerede Indeks (DIKI) er baseret på 5 af de individuelle indeks med følgende vægte: Indeks for Ordrebeholdning - 0,3, Indeks for Produktion - 0,25, Indeks for beskæftigelse 0,2, Indeks for Leverandørers Leveringstid 0,15 og Indeks Lager af Indkøbte produkter 0,1. Indeks for Leverandørers Leveringstid er inverteret, således at udviklingsretningen er kompatibel med de øvrige indeks. Vægtene, som er anvendt til DIKI, er i overensstemmelse med de vægte som anvendes af Institute For Supply Management (ISM - tidligere NAPM) i USA og The Chartered Institute of Purchasing and Supply (CIPS) i UK.