

dilf Industribarometer

Dansk Indkøbs- og Logistikforum

Dansk Indkøbs- og
Logistikforum



Dannebrogsgade 1 • 1660 København V
tlf. 3321 1666 • fax 3321 1566
e-mail: mail@dilf.dk

dilf Industribarometer udgives månedligt med originale statistiske tal fra undersøgelser blandt danske virksomheder. Hver måned besvarer indkøbschefer eller andre ledende erhvervsfolk, som repræsenterer mere end 10% af den samlede industriomsætning i Danmark, et spørgeskema udarbejdet af **dilf** og Lektor Vagn Thorsgaard Jacobsen. Svarene er umiddelbart sammenlignelige med det engelske og amerikanske h.h.v. CIPS og NAPM Purchasing Managers' Index (PMI), som kan ses på bagsiden.

Abonnementspris:
Kr. 1.500,- om året
(excl. moms)

dilf-medlemmer modtager barometeret gratis.

Copyright **dilf**

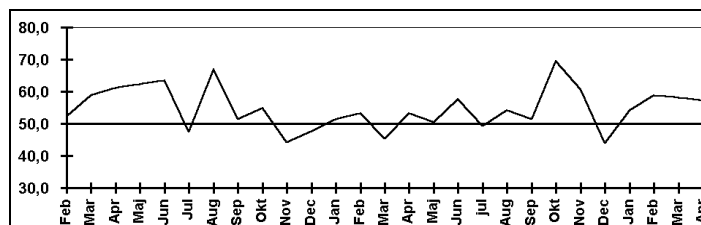
Industribarometeret faldt i april med 0,8 p.p. fra 58,1% i marts til 57,3%, og med en værdi over 50% viser DIKI for fjerde måned i træk stigende aktivitet i industrisektoren, men ligesom i marts med en lidt svækket stigningstakt sammenlignet med måneden før. Tilbagegangen skyldes primært en tilbagegang i beskæftigelsen og leverandørers leveringstid, kun delvist kompenseret af stigende produktion og større lagre af indkøbte produkter. Industribarometeret er ikke sæsonkorrigeret, og generelt er værdien af DIKI for april måned noget svingende, idet indekset for april kan udvise såvel større som mindre værdier end indekset for marts. Årsagen hertil er især forskellen i det tidspunkt, hvor påsken falder. I år faldt påsken meget sent, hvorfor sæsonen op mod påske i år især har påvirket indekset for april.

Nedgangen i DIKI i april i år skyldes en kombination af en tilbagegang 3 af de 5 indeks, som indgår i DIKI: indeks for leverandørers leveringstid (inverteret), indeks for beskæftigelsen og en marginal tilbagegang i indeks for ordrebeholdning og fremgang i de sidste to indeks: indeks for produktion og indeks for lagre af indkøbte produkter. Indekset for produktion steg med 7,0 p.p. til 65,1%, den højeste værdi siden november 1999. Der er herved tale om en fortsat kraftigt stigende produktion for tiende måned i træk. Halvdelen af virksomhederne meldte om større produktion, mens kun ca. hver femte virksomhed meldte om lavere produktion. Alle øvrige indeks som offentliggøres i industribarometeret viste fremgang. Indekset for indkøbspriser viser fortsat stigende gennemsnitlige indkøbspriser for syvende måned i træk. Indkøbspriserne er nu steget i 9 ud af de sidste 10 måneder. Cirka hver tredje virksomhed rapporterede om stigende indkøbspriser, mens kun to ud af hver hundrede virksomheder rapporterede om faldende indkøbspriser.

Indeks for indkøbt mængde viser en fremgang på 5,6 p.p. til 63,1%, dvs. stigende indkøbt mængde for fjerde måned i træk og i en del højere stigningstakt end i marts. Årsagen til stigningen er en kombination af stigende aktivitet og sæson. Indekset for beskæftigelsen faldt kraftigt i april med 12,1 p.p. og viste med en værdi på 43,5% igen faldende beskæftigelse efter 2 måneder med stigende beskæftigelse. Indeks for leverandørers leveringstid steg i april med 5,6 p.p. til 42,5% og viser (inverteret) længere gennemsnitlige leveringstider for tredje måned i træk, men i en lidt lavere stigningstakt end i marts. Indeks for lagre af slutprodukter steg i april med 16,6 p.p. til 64,0 % svarende til kraftigt stigende gennemsnitlige lagre af slutprodukter. Indeks for lagre af indkøbte produkter steg med 8,5 p.p. til en rekordhøj værdi på 64,2% og viser herved stigende gennemsnitlige lagre for fjerde måned i træk.

dilf Industribarometers Kombinerede Indeks

1998 Sep	51,5
Okt	54,9
Nov	44,1
Dec	47,7
1999 Jan	51,4
Feb	53,3
Mar	45,3
Apr	53,3
Maj	50,4
Jun	57,6
Jul	49,4
Aug	54,1
Sep	51,5
Okt	69,5
Nov	60,6
Dec	44,0
2000 Jan	54,2
Feb	58,8
Mar	58,1
Apr.	57,3

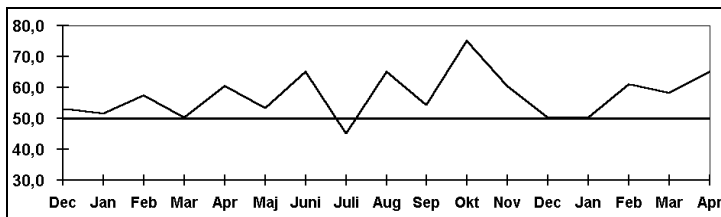


dilf's Industribarometer, som er baseret på et vejet gennemsnit af fem faktorer (se bagsiden), viser på baggrund af data indsamlet ultimo april en værdi på 57,3%. Indekset er ikke sæsonkorrigeret. De tilsvarende engelske og amerikanske sæsonkorrigerede indeks viser for marts måned værdier på henholdsvis 51,0% og 55,8%. Såfremt gennemsnittet af værdierne for hele år 2000 kommer til at svare til den gennemsnitlige værdi af det amerikanske indeks for perioden januar til marts modsvarer det en stigning i år 2000 i amerikanske BNP på 5,0 %.

Produktion/Output

Spørgsmål: Sammenlign produktionen i nuværende måned med situationen for 1 måned siden

	Bedre %	Uændret %	Dårligere %	Netto	Index
Sep	24	62	14	10	54,5
Okt	57	37	6	51	75,2
Nov	24	74	2	22	60,6
Dec	9	83	8	1	50,3
Jan	11	79	10	1	50,3
Feb	39	45	16	23	61,0
Mar	23	69	7	16	58,1
April	50	30	20	30	65,1

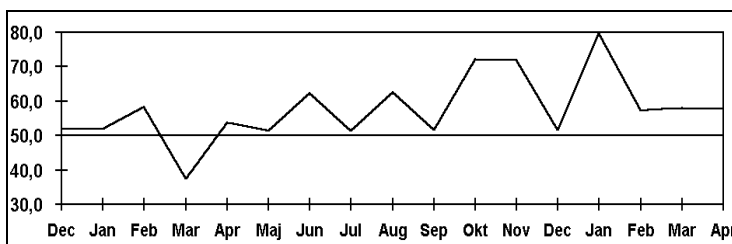


Produktionsindekset steg i april i forhold til martsindekset med 7,0 p.p. til 65,1%. 50% af virksomhederne angav en større produktion mod 23% i marts, 20% af virksomhederne angav en mindre produktion mod 7% i marts, mens 30% havde uændret produktion mod 69% i marts. Som hovedårsager til større produktion angav virksomhederne større produktionskapacitet samt sæson (påske). Som hovedårsag til mindre produktion blev dels angivet sæson, dels mindre efterspørgsel.

Ordrebeholdning i enheder

Spørgsmål: Sammenlign ordrebeholdningen i nuværende måned med situationen for en måned siden

	Bedre %	Uændret %	Dårligere %	Netto	Index
Sep	22	59	19	3	51,7
Okt	56	32	12	44	72,2
Nov	50	44	6	44	71,9
Dec	11	81	8	3	51,6
Jan	68	23	9	59	79,6
Feb	34	47	19	15	57,2
Mar	26	64	10	16	58,0
Apr.	45	25	30	15	57,7

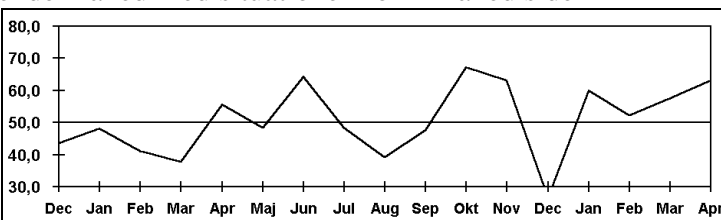


Indeks for ordrebeholdningen faldt i april med marginale 0,3 p.p. til 57,7%. 45% af virksomhederne meldte om større ordrebeholdning mod 26% i marts, 30% havde mindre ordrebeholdning mod 10% i marts, mens 25% havde uændret ordrebeholdning mod 64% i marts. Som hovedårsager til øget ordrebeholdning angav virksomhederne primært øget aktivitet, sekundært sæson. Virksomheder med mindre ordrebeholdning angav udelukkende sæson som årsag.

Indkøbt mængde

Spørgsmål: Sammenlign den indkøbte mængde i nuværende måned med situationen for 1 måned siden

	Større %	Uændret %	Mindre %	Netto	Index
Sep	21	53	26	-5	47,6
Okt	52	31	17	35	67,1
Nov	48	31	21	27	63,2
Dec	9	35	56	-47	26,6
Jan	30	61	9	21	59,9
Feb	32	40	28	4	52,3
Mar	28	60	12	16	57,5
Apr.	32	63	5	27	63,1

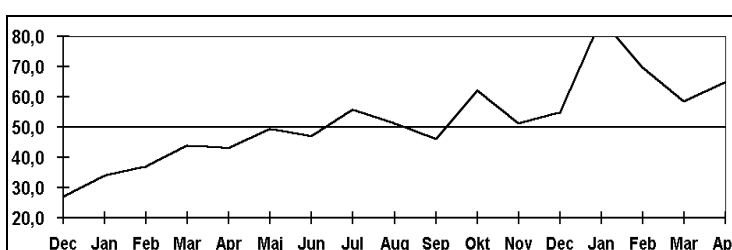


Indeks for indkøbt mængde steg med 5,6 p.p. til en værdi på 63,1%. 32% af virksomhederne meldte om større indkøbt mængde i april mod 28% i marts, kun 5% om mindre indkøbt mængde mod 12% i marts, medens 63% meldte om uændret indkøbt mængde i april mod 60% i marts. Som hovedårsager til større indkøbt mængde blev primært nævnt øget aktivitet, men også sæson blev hyppigt angivet. Som årsager til mindre indkøbt mængde blev primært nævnt mindre aktivitet.

Indkøbspriser

Spørgsmål: Sammenlign indkøbspriserne i nuværende måned med situationen for 1 måned siden

	Højere %	Uændret %	Mindre %	Netto	Index
Sep	9	74	17	-8	46,2
Okt	24	76	0	24	62,1
Nov	14	75	11	3	51,2
Dec	10	90	0	10	54,8
Jan	74	24	2	72	85,8
Feb	45	50	5	40	69,8
Mar	22	73	5	17	58,4
Apr.	32	66	2	30	64,8

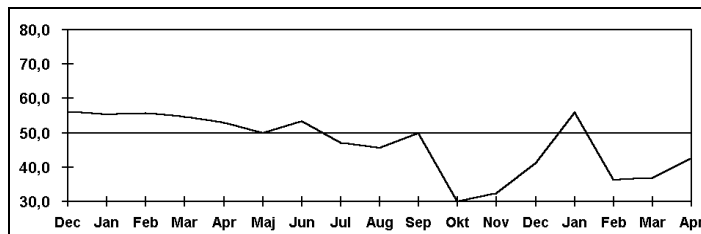


Prisindekset for indkøbte produkter steg med 6,4 p.p. til 64,8% fra 58,4% i marts. 32% af de adspurgte virksomheder meldte om højere gennemsnitlige indkøbspriser mod 22% i marts, kun 2% meldte om lavere indkøbspriser mod 5% i marts, mens 66% havde uændrede indkøbspriser mod 73% i marts. Generelt er det specielt (rå)varer købt i USD og Yen, som er steget i pris. Især steget i pris var: aluminium, stål, rustfrit stål, syrefast stål, galvaniseret coil, PVC-compound, plast, gummi, kemikalier, emballage, pap, kuglehaner og ventiler. Især faldet i pris var: forarbejdede metalvarer, mekanik, spændebånd, tekniske artikler, metaldele, træ, bearbejdning og serviceydelser.

Leverandørers leveringstid

Spørgsmål: Sammenlign leverandørers leveringstid i denne måned med situationen for 1 måned siden

	Kortere %	Uændret %	Længere %	Netto	Indeks
Sep	9	81	9	0	49,9
Okt	5	50	45	-40	30,1
Nov	5	55	40	-35	32,5
Dec	2	78	20	-18	41,2
Jan	19	74	7	12	56,0
Feb	0	72	28	-28	36,2
Mar	0	74	26	-26	36,9
Apr.	2	81	17	-15	42,5

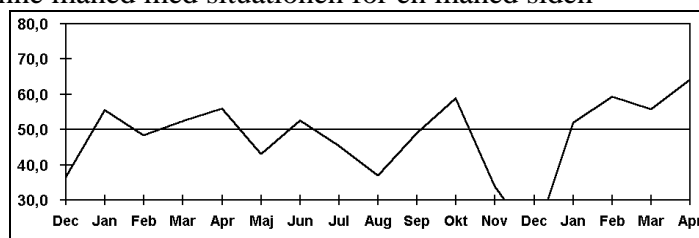


Indeks for leverandørers leveringstid steg i april med 5,6 p.p. til 42,5% svarende til fortsat længere gennemsnitlige leveringstider. 2% af virksomhederne meldte om kortere leveringstider mod 0% i marts, 17% meldte om længere leveringstider mod 26% i marts, mens 81% meldte om uændrede leveringstider i april mod 74% i marts. Som hovedårsag til længere leveringstider blev nævnt større efterspørgsel. Som hovedårsag til kortere leveringstid blev angivet konkurrence på leveringsservice. Som produkter i restordre blev nævnt stålør og -plader fra værk, alu-folie, laminat, elektronikkomponenter, hydraulikmotorer samt ventiler.

Lager af indkøbte produkter

Spørgsmål: Sammenlign lager af indkøbte produkter i denne måned med situationen for en måned siden

	Større %	Uændret %	Mindre %	Netto	Indeks
Sep	17	63	20	-3	48,9
Okt	45	28	27	18	59,0
Nov	15	38	47	-32	34,0
Dec	8	21	71	-63	18,4
Jan	12	79	9	3	51,9
Feb	33	52	15	18	59,3
Mar	24	64	12	12	55,7
Apr.	31	66	3	28	64,2

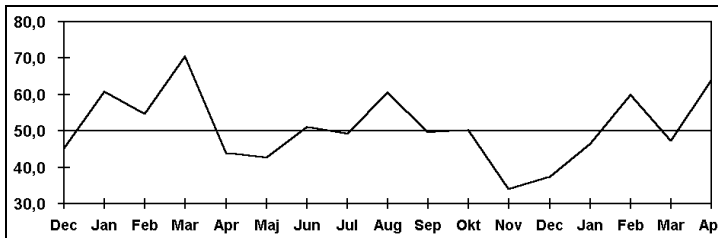


Indeks for lager af indkøbte produkter steg med 8,5 p.p. til 64,2%. 31% af virksomhederne rapporterede om større lagre af indkøbte produkter mod 24% i marts, kun 3% rapporterede om mindre lagre i april mod 12% i marts, mens 66% havde uændrede lagre mod 64% i marts. Som hovedårsag til mindre lagre blev primært nævnt sæson, sekundært bevidst lagerreduktion. Som hovedårsager til større lagre blev dels angivet sæson, dels ændret sortiment samt øget produktion.

Lager af slutprodukter

Spørgsmål: Sammenlign lager af slutprodukter i denne måned med situationen for 1 måned siden

	Større %	Uændret %	Mindre %	Netto	Indeks
Sep	15	69	16	-1	49,7
Okt	25	50	24	1	50,3
Nov	12	44	44	-32	34,0
Dec	4	67	29	-25	37,5
Jan	15	63	22	-7	46,4
Feb	26	67	7	19	59,9
Mar	3	89	8	-5	47,4
Apr.	43	42	15	28	64,0

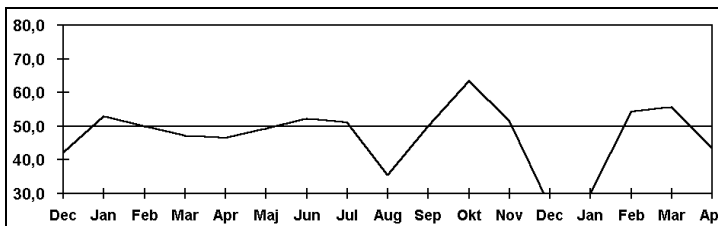


Indeks for lagre af slutprodukter steg i april med 16,6 p.p. til 64,0% svarende til stigende gennemsnitlige lagre af slutprodukter. 43% af virksomhederne havde større lagre end i måneden før mod kun 3% i marts, 15% havde mindre lagre mod 8% i marts, mens 42% havde uændrede lagre mod 89% i marts. Som hovedårsag til mindre lagre dels nævnt øget salg, dels sæson. Som årsag til større lagre blev nævnt opbygning af lagre før sæson, mindre salg end forventet samt nyt sortiment.

Antal ansatte i virksomheden

Spørgsmål: Sammenlign antallet af ansatte i nuværende måned med situationen for 1 måned siden

	Større %	Uændret %	Mindre %	Netto	Index
Sep	15	71	14	1	50,0
Okt	39	50	11	28	63,5
Nov	14	74	11	3	51,6
Dec	5	42	52	-47	26,3
Jan	3	53	43	-40	30,0
Feb	28	53	19	9	54,3
Mar	16	79	5	11	55,6
Apr.	9	68	22	-13	43,5

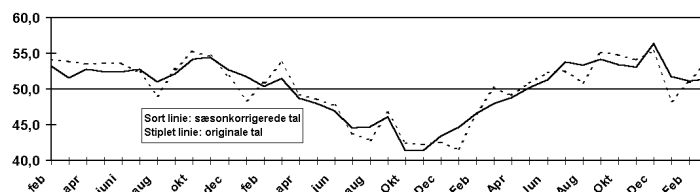


Beskæftigelsesindekset faldt i april med 12,1 p.p. til 43,5%, svarende til faldende beskæftigelse efter 2 måneder med stigende beskæftigelse. 9% af virksomhederne meldte om større beskæftigelse sammenlignet med måneden før mod 16% i marts, 22% meldte om færre beskæftigede mod kun 5% i marts, mens 68% meldte om uændret antal beskæftigede mod 79% i marts. Som hovedårsag til mindre beskæftigelse blev især nævnt mindre efterspørgsel samt lavsæson. Som årsag til flere beskæftigede blev dels nævnt sæson, dels øget aktivitet.

Det engelske PMI fra CIPS

CIPS Purchasing Managers Indeks				
	1999		2000	
	origin	Sæson	original	sæson
	al			
jan	41,6	44,6	48,3	51,8
feb	46,6	46,6	51,0	51,1
mar	50,2	48,0	53,9	51,4
apr	49,2	48,8		
maj	50,8	50,2		
juni	52,3	51,3		
Jul	52,6	53,8		
aug	50,9	53,3		
sep	55,2	54,2		
okt	54,8	53,4		
nov	54,1	53,1		
dec	55,4	56,4		

Det sæsonkorrigerede PMI indeks steg i marts med 0,3 p.p. til en værdi på 51,4%, og viser herved for elvte måned i træk ekspansion i industrien med en værdi over de 50%., som svarer til



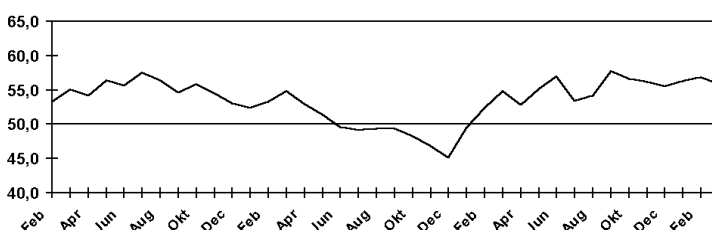
uændret konjunktur. Trods stigningen i PMI er dog fortsat tale om lidt lavere værdier i år end niveauet i de sidste 6 måneder af 1999. Indekset for produktion/output viste for tolvte måned i træk en stigning i produktionen med en forøgelse af stigningstakten på 1,8 p.p. til en værdi på 54,1%, som er lidt højere end værdien i de foregående to måneder. Årsagen til den lidt større stigningstakt skyldes større salg og levering af restordre. Men trods stigningen er der tale om en lavere stigningstakt end i andet halvår af 1999. Indekset for antallet af nye ordrer viste en fortsat stigning for tolvte måned i træk med en værdi

på 51,7%, svarende til en marginalt lavere stigningstakt end i februar, idet indekset faldt med 0,2 p.p. Værdien er den laveste i de sidste 12 måneder. Årsagen til den lave stigningstakt angives dels at være en fortsat nedbrydning hos kunderne af virksomhedens kraftige lageropbygning i anledning af årtusindskiftet kombineret med en fortsat høj kurs på GBP og den deraf følgende skærpede konkurrence på hjemmemarkeder fra billige importerede varer og vanskeligheder ved at kunne konkurrere prismæssigt på eksportmarkederne. Trods sidstnævnte forhold steg antallet af nye eksportordrer for elvte måned i træk med en værdi på 52,0%, samme værdi som i februar. Prisindekset for indkøbte varer steg i marts med 1,3 p.p. til 59,4%, den højeste værdi i 4½ år. og viste for ottende måned i træk stigende indkøbspriser. Næsten 24% af virksomhederne meldte om stigende priser og kun 10% om lavere priser. De højere priser skyldes især stigningen i oliepriserne og hertil relaterede produkter. Indeks for mængden af indkøbte varer steg med 0,7 p.p. til 48,3% og har herved vist faldende indkøbt mængde i den forløbne del af år 2000. Indekset for lagre af indkøbte produkter viser med en værdi på 44,1 %, den laveste værdi i de sidste tolv måneder, fortsat nedgang i lagrene af indkøbte produkter. Årsagen er mindre indkøb kombineret med forbedret lagerstyring samt bevidst lagerreduktion for at mindske omkostningerne. Indekset for lagre af færdigvarer steg med 1,4 p.p. til 49,6% og viser for femte måned i træk faldende lagre af færdigvarer, dog kun marginalt. Indeks for leverandørernes leveringstider faldt med 0,8 p.p. til 44,5% , svarende til øgede leveringstider for ottende måned i træk. Kun 4% af de adspurgte virksomheder kunne rapportere om kortere leveringstider, mens knap 14% rapporterede om længere leveringstider. Beskæftigelsesindekset faldt med 0,3 p.p. til en værdi på 48,4% og viser hermed faldende beskæftigelse for femte måned i træk. Det ikke-sæsonkorrigerede indeks steg med 2,9 p.p. til en værdi på 53,9%.

Det amerikanske PMI fra NAPM

NAPM Purchasing Managers Indeks			
	1998	1999	2000
jan	52,4	49,5	56,3
feb	53,3	52,4	56,9
mar	54,8	54,8	55,8
apr	52,9	52,8	
maj	51,4	55,2	
juni	49,6	57	
jul	49,1	53,4	
aug	49,4	54,2	
sep	49,4	57,8	
okt	48,3	56,6	
nov	46,8	56,2	
dec	45,1	55,5	

PMI indekset for marts faldt i forhold til februarindekset med 1,1 p.p. til 55,8%, og ligger herved for fjortende måned i træk over 50%. Såfremt den gennemsnitlige værdi af PMI for perioden januar til marts på 56,3% kommer til at gælde for hele året modsvarende det en stigning i BNP i år 2000 på 5,0%. Af de fem indeks, som indgår i PMI viste de to: indeks for produktion og indeks for lagre en stigning i forhold til februarværdierne, mens de tre: indeks for nye ordrer, indeks for leverandørers leveringstid og indeks for beskæftigelsen viste en nedgang. Af de fem indeks ligger i marts kun indeks for lagre under 50%. Indeks for



indkøbspriser steg med 5,7 p.p. til 79,8%, og viser ikke blot hermed stigende indkøbspriser for elvte måned i træk, men også den højeste værdi siden februar 1995, hvor værdien var 81,7%. I de sidste syv måneder har indekset vist værdier over 60%. Ikke mindre end 48% af virksomhederne rapporterede om højere priser, mens uændret 4% rapporterede om lavere priser, mens 38% meldte om uændrede priser.

Datagrundlag og opbygning af *dilf* Industribarometer

dilf Industribarometer er opbygget på grundlag af spørgeskemaer besvaret af et panel af indkøbschefer eller andre ledende erhvervsfolk i virksomheder tilknyttet *dilf*. Panelet, der repræsenterer virksomheder med mere end 10% af den samlede industriomsætning i Danmark, er stratificeret i henhold til EU's standard branchekoder - NACE.

Undersøgelsen viser eventuelle ændringer i en række faktorer i den løbende måned sammenlignet med den foregående måned. Data indsamles medio i den løbende måned. For hver indikator er i "Industribarometeret" angivet den procentvise andel af virksomheder, der har angivet deres svar i hver enkelt af de 3 svarmuligheder pr. spørgsmål, samt en beregning af nettodifferencen mellem bedre/dårlig eller højere/mindre svar samt et udviklingsindeks. Dette sidste er beregnet som summen af procenten af positive svar plus halvdelen af procenten for "uændret" svar.

dilf Industribarometers Kombinerede Indeks (DIKI) er baseret på 5 af de individuelle indeks med følgende vægte: Indeks for Ordrebeholdning - 0,3, Indeks for Produktion - 0,25, Indeks for beskæftigelse 0,2, Indeks for Leverandørers Leveringstid 0,15 og Indeks Lager af Indkøbte produkter 0,1. Indeks for Leverandørers Leveringstid er inverteret, således at udviklingsretningen er kompatibel med de øvrige indeks. Vægtene, som er anvendt til DIKI, er i overensstemmelse med de vægte som anvendes af National Association of Purchasing Management (NAPM) i USA og The Chartered Institute of Purchasing and Supply (CIPS) i UK.