

DILF Industribarometer

Dansk Indkøbs- og Logistik Forum

Dansk Indkøbs- og
Logistik Forum



Dannebrogsgade 1 • 1660 København V
tlf. 3321 1666 • fax 3321 1566
e-mail: mail@dilf.dk
www.dilf.dk

DILF Industribarometer

udgives månedligt med originale statistiske tal fra undersøgelser blandt danske virksomheder. Hver måned besvarer indkøbschefer eller andre ledende erhvervsfolk, som repræsenterer mere end 10% af den samlede industriomsætning i Danmark, et spørgeskema udarbejdet af DILF og Lektor Vagn Thorsgaard Jacobsen. Svarene er umiddelbart sammenlignelige med det engelske og amerikanske hhv. CIPS og ISM Purchasing Managers' Index (PMI), som kan ses på bagsiden.

For yderligere information ang. Industribarometeret kontakt:
Mette Hylleberg, DILF
Tlf.: 3321 1666
e-mail: mh@dilf.dk

Abonnementspris:

Kr. 1.500,- om året
(excl. moms)

DILF-medlemmer og
respondenter modtager
barometeret gratis.

Næste nummer af
Industribarometeret udgives
d. 1. juli 2002

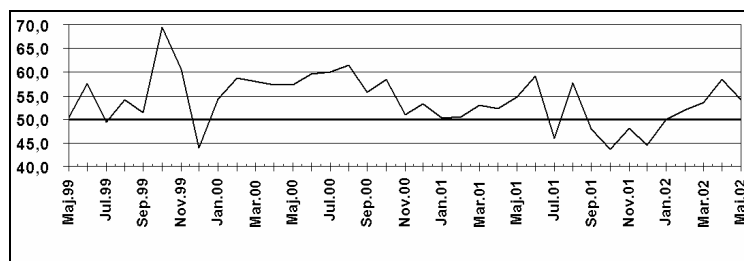
© Copyright DILF

Industribarometeret DIKI faldt i maj med 4,3 p.p. til 54,1% fra 58,4 % i april og viser med en værdi over 50% stigende aktivitet i industrisektoren for tredje måned i træk efter fem måneder med værdier under 50%.

Værdien i maj er resultatet af tilbagegang i fire af de fem indeks, som indgår i DIKI: indeks for produktion/output, indeks for nye ordrer, indeks for leverandørers leveringstid (inverteret) og indeks for lager af indkøbte produkter. Kun indeks for beskæftigelsen viste fremgang. *Industribarometeret er ikke sæsonkorrigeret.* Værdien af DIKI for maj måned er hyppigst lidt højere end værdien for april, hvorfor det vil være et kvalificeret skøn, at en sæsonkorrigeret værdi af DIKI for maj i år sandsynligvis ville have vist en noget større tilbagegang end det aktuelle fald. Indeks for produktion/output faldt i maj med 9,0 p.p. fra en værdi i april på 65,1% til 56,1%, svarende til moderat stigende produktion. Ud af de sidste 35 måneder har indekset nu vist værdier over 50% i de 30. 25% af virksomhederne meldte i maj om større produktion, mens 13% af virksomhederne meldte om lavere produktion. For virksomheder med stigende produktion er årsagerne primært sæson, men også flere ordrer og bedre kapacitetsudnyttelse blev nævnt. For virksomheder med mindre produktion blev angivet (lav)sæson, manglende ordreindgang og forringet produktivitet. Indekset for antallet af nye ordrer faldt i maj med 4,4 p.p. til en værdi på 60,5%, svarende til en stigning i antallet af nye ordrer. 32% af virksomhederne meldte om et større antal nye ordrer end i april, mens 11% af virksomhederne meldte om et lavere antal. Som årsager til stigning i antal nye ordrer er helt dominerende angivet sæson, men også øget eksportsalg er nævnt hyppigt. Der er generelt tale om en fremgang i antallet af eksportordrer, idet 3 gange så mange virksomheder meldte om fremgang i antallet af nye eksportordrer som virksomheder, der meldte om tilbagegang i antallet. Den sidste oplysning er resultatet af en udvidelse af spørgeskemaet fra og med sidste måned til også at omfatte spørgsmål om antallet af eksportordrer. Årsagerne til færre nye eksportordrer er angivet som dårlige priser og brancheafmatning, mens som årsag til stigning i antallet af eksportordrer er helt dominerende nævnt sæson. Indekset for indkøbspriser viser i maj faldende gennemsnitlige indkøbspriser efter stigende priser i april, idet indekset faldt med 16,3 p.p. til 43,9%. 13% af virksomhederne rapporterede om højere gennemsnitlige indkøbspriser end i måneden før, mens 25% rapporterede om lavere priser. I 14 ud af de sidste 15 måneder har der været tale om faldende gennemsnitlige indkøbspriser. Indeks for indkøbt mængde faldt med 10,6 p.p. til 55,7% svarende til stigende indkøbt mængde. Indeks for beskæftigelsen steg med 3,6 p.p. til en værdi på 52,0%, den højeste værdi i otte måneder, svarende til stigende beskæftigelse med en værdi over 50% for første gang siden august 2001. Indeks for leverandørers leveringstid steg i maj med 0,2 p.p. til 49,6% og viser herved inverteret marginalt længere gennemsnitlige leveringstider for anden måned i træk, men i en svagt lavere takt end i april. Indeks for lagre af slutprodukter faldt i maj med 3,6 p.p. til 45,0 svarende til faldende gennemsnitlige lagre af slutprodukter. Indeks for lagre af indkøbte produkter faldt med 13,4 p.p. til en værdi på 39,9% og viser herved faldende gennemsnitlige lagre af indkøbte produkter efter to måneder med stigende gennemsnitlige lagre.

DILF Industribarometers Kombinerede Indeks (DIKI)

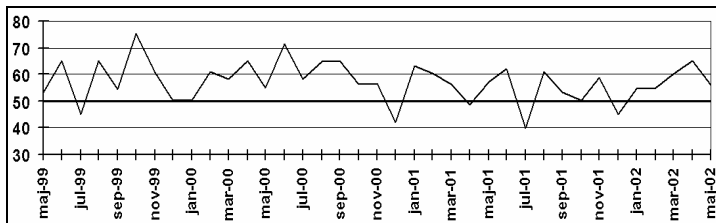
2000 Aug.	61,4
Sep.	55,7
Okt.	58,4
Nov.	51,0
Dec.	53,2
2001 Jan.	50,3
Feb.	50,6
Mar.	52,9
Apr.	52,3
Maj	54,8
Jun.	59,3
Jul.	46,0
Aug.	57,8
Sep.	48,0
Okt.	43,7
2002 Nov.	48,1
Dec.	44,5
Jan.	49,9
Feb.	51,9
Mar.	53,6
Apr.	58,4
Maj	54,1



DILFs Industribarometer, som er baseret på et vejet gennemsnit af fem faktorer (se bagsiden), viser på baggrund af data indsamlet ultimo maj en værdi på 54,1%. Indekset er ikke sæsonkorrigeret. De tilsvarende engelske og amerikanske sæsonkorrigerede indeks viser for april 2001 værdier på henholdsvis 53,4% og 53,9%. Såfremt gennemsnitsværdien af det amerikanske indeks for perioden januar til april kommer til at svare til den gennemsnitlige værdi for hele 2002, vil det modsvare til en vækst i det amerikanske BNP i 2002 på 3,9%.

Produktion/Output

	Bedre %	Uændret %	Dårligere %	Netto	Index
Okt.	27	46	27	0	50,2
Nov.	37	43	19	18	58,9
Dec.	17	56	27	-10	45,1
Jan.	38	33	29	9	54,8
Feb.	28	53	19	9	54,9
Mar.	38	44	18	20	60,2
Apr.	37	56	7	30	65,1
Maj	25	62	13	12	56,1

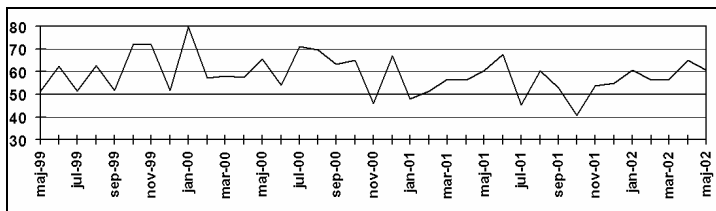


Spørgsmål: Sammenlign produktionen i nuværende måned med situationen for 1 måned siden

Produktionsindekset faldt i maj i forhold til aprilindekset med 9,0 p.p. til 56,1% svarende til stigende produktion. 25% af virksomhederne angav en større produktion end i måneden før mod 37% i april, 13% af virksomhederne angav en mindre produktion mod 7% i april, mens 62% havde uændret produktion mod 56% i april. Som årsag til større produktion angav virksomhederne helt dominerende sæson, men også flere ordrer og bedre kapacitetsudnyttelse blev nævnt. Som årsager til mindre produktion er angivet (kav)sæson, manglende ordreindgang fra DK samt dårligere produktivitet.

Nye ordrer (i enheder)

	Flere %	Uændret %	Færre %	Netto	Indeks
Okt.	30	21	49	-19	40,5
Nov.	36	35	29	7	53,8
Dec.	35	41	24	11	55,1
Jan.	44	34	22	22	60,6
Feb.	35	42	23	12	56,2
Mar.	42	30	28	14	56,6
Apr.	33	63	4	29	64,9
Maj	32	58	11	21	60,5



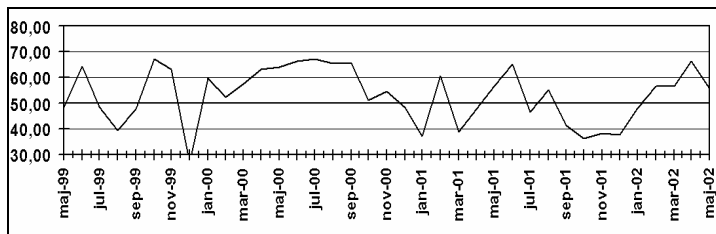
Spørgsmål: Sammenlign mængden af ordrer modtaget i denne måned med situationen for en måned siden

Indeks for nye ordrer faldt i maj med 4,4 p.p. til en værdi på 60,5% svarende til en stigning i antallet af nye ordrer. 32% af virksomhederne meldte om flere nye ordrer i maj mod 33% i april, 11% havde færre nye ordrer mod kun 4% i april, mens 58% havde uændret antal nye ordrer mod 63% i april. Som hovedårsag til flere nye ordrer angav virksomhederne helt dominerende sæson, men også øget eksportsalg blev nævnt. Som årsag til færre ordrer blev angivet leveringsproblemer, generelt dyk i branchen samt generel afmatning i elektronikindustrien. Med hensyn til nye eksportordrer meldte 3 gange så mange virksomheder om stigende antal nye eksportordrer som antallet af virksomheder, der meldte om færre nye eksportordrer.

Indkøbt mængde

Spørgsmål: Sammenlign den indkøbte mængde i nuværende måned med situationen for 1 måned siden

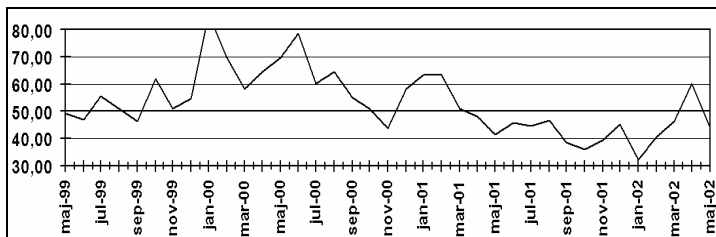
	Større %	Uændret %	Mindre %	Netto	Indeks
Okt.	14	44	42	-28	36,3
Nov.	9	58	33	-24	38,2
Dec.	15	45	40	-25	37,7
Jan.	23	51	26	-3	48,0
Feb.	31	52	17	14	56,4
Mar.	38	36	25	13	56,4
Apr.	39	54	7	32	66,3
Maj	24	63	13	11	55,7



Indeks for indkøbt mængde faldt med 10,6 p.p. fra april til en værdi på 55,7% og viser herved stigende indkøbt mængde for fjerde måned i træk. 24% af virksomhederne meldte om større indkøbt mængde mod 39% i april, 13% meldte om mindre indkøbt mængde mod 7% i april, medens 63% meldte om uændret indkøbt mængde mod 54% i april. Som årsag til større indkøbt mængde blev primært nævnt øget salg/produktion samt sæson. Som hovedårsager til mindre indkøbt mængde blev angivet bevidst nedbringelse af lagre samt tidligere lageropbygning. Enkelte virksomheder angav stigende indkøb af eksportartikler, men faldende indkøb til hjemmemarkedet.

Indkøbspriser

	Højere %	Uændret %	Mindre %	Netto	Indeks
Okt.	7	57	35	-28	35,9
Nov.	5	68	27	-22	39,3
Dec.	7	77	16	-9	45,4
Jan.	9	47	44	-35	32,2
Feb.	7	68	25	-18	40,8
Mar.	11	70	18	-7	46,3
Apr.	25	70	5	20	60,2
Maj	13	61	25	-12	43,9



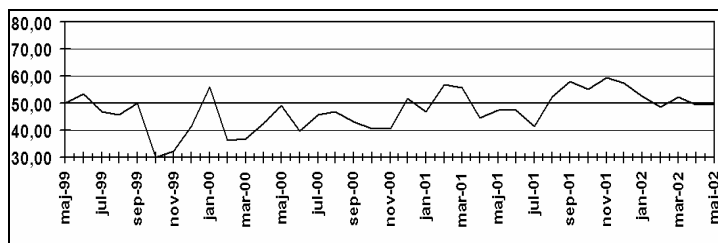
Spørgsmål: Sammenlign indkøbspriserne i nuværende måned med situationen for 1 måned siden

Prisindekset for indkøbte produkter faldt med 16,3 p.p. til 43,9%, svarende til faldende gennemsnitlige indkøbspriser. Priserne har nu været faldende i fjorten ud af de sidste 15 måneder. 13% af de adspurgte virksomheder meldte om højere gennemsnitlige indkøbspriser mod 25% i april, 25% meldte om lavere indkøbspriser mod 5% i april, mens 61% meldte om uændrede priser mod 70% i april. Generelt er prisen steget på varer baseret på olie og USD. Som steget i pris blev nævnt: stål, sort og rustfrit stål, stålprodukter, støbegods, olierelaterede produkter, rågummi, papir, papirråvarer, indsamlet papir, skindomslag, PVC-råvarer, plastråvarer generelt samt transport. Som faldet i pris blev nævnt: kobber og kobberprodukter, aluminium, bøgefiner, egetræ, papir (!), kartonnage, visse kemikalier, bølgepap, glas, rålaminat, plastbånd, elektronikkomponenter og generelt komponenter fra Fjernøsten.

(!) angiver at varerne er angivet såvel steget som faldet i pris.

Leverandørers leveringstid

	Kortere %	Uændret %	Længere %	Netto	Indeks
Okt.	13	83	3	10	55,1
Nov.	22	75	3	19	59,4
Dec.	16	84	0	16	57,6
Jan.	5	94	0	5	52,5
Feb.	2	92	5	-3	48,6
Mar.	7	89	3	4	52,2
Apr.	3	93	4	-1	49,4
Maj	3	94	4	-1	49,6



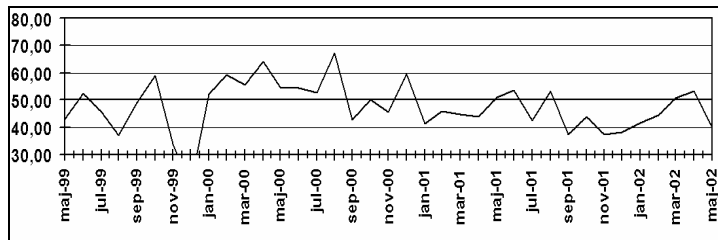
Spørgsmål: Sammenlign leverandørers leveringstid i denne måned med situationen for 1 måned siden

Indeks for leverandørers leveringstid steg i maj med 0,2 p.p. til 49,6% svarende til (marginalt) stigende gennemsnitlige leveringstider for anden måned i træk. Uændret 3% af virksomhederne meldte om kortere leveringstider, uændret 4% meldte om længere leveringstider, mens 94% meldte om uændrede leveringstider i maj mod 93% i april. Den sidste ændring skyldes afrundinger. Ingen specielle årsager til kortere leveringstider blev angivet. Som årsager til længere leveringstider blev nævnt øget ordremængde hos leverandørerne samt kapacitetsreduktion. Som produkter i restordre blev nævnt rustfrit stål, papemballage, metervarer (tekstiler), oliepumper, gearmotorer samt el-motorer.

Lager af indkøbte produkter

Spørgsmål: Sammenlign lager af indkøbte produkter i denne måned med situationen for en måned siden

	Større %	Uændret %	Mindre %	Netto	Indeks
Okt.	15	57	28	-13	43,8
Nov.	8	59	33	-25	37,3
Dec.	10	58	32	-22	38,4
Jan.	7	68	24	-17	41,5
Feb.	14	61	25	-11	44,4
Mar.	25	51	24	1	50,6
Apr.	23	61	16	7	53,3
Maj	7	65	28	-21	39,9

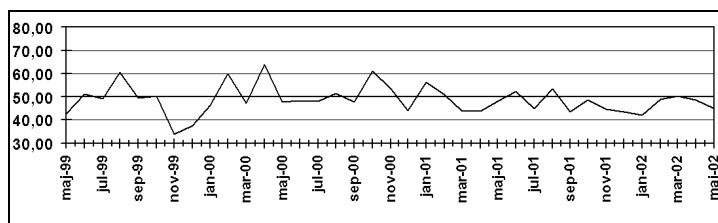


Indeks for lager af indkøbte produkter faldt med 13,4 p.p. til 39,9% svarende til faldende gennemsnitlige lagre af indkøbte produkter. Kun 7% af virksomhederne rapporterede om større lagre af indkøbte produkter mod 23% i april, 28% rapporterede om mindre lagre i maj mod 16% i april, mens 65% havde uændrede lagre mod 61% i april. Som årsager til større lagre blev angivet opbygning af mellemlager til færdiggørelse i 2003 samt svigtende salg. Som hovedårsager til mindre lagre blev nævnt større salg, bedre styring og bevidst lagerreduktion.

Lager af slutprodukter

Spørgsmål: Sammenlign lager af slutprodukter i denne måned med situationen for 1 måned siden

	Større %	Uændret %	Mindre %	Netto	Indeks
Okt.	14	68	17	0	48,6
Nov.	11	67	22	-11	44,7
Dec.	12	63	25	-13	43,3
Jan.	12	60	28	-16	42,2
Feb.	21	56	23	-2	49,0
Mar.	20	61	19	1	50,2
Apr.	13	72	15	-2	48,6
Maj	8	74	18	-10	45,0

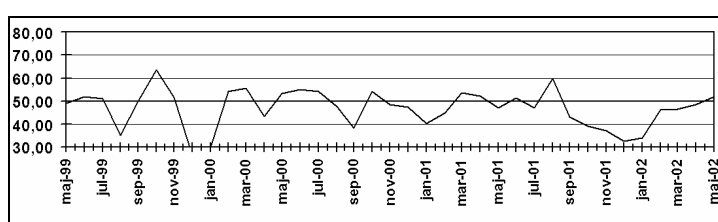


Indeks for lagre af slutprodukter faldt i maj med 3,6 p.p. til 45,0% svarende til faldende gennemsnitlige lagre af slutprodukter. Kun 8% af virksomhederne havde større lagre end i måneden før mod 13% i april, 18% havde mindre lagre mod 15% i april, mens 74% havde uændrede lagre mod 72% i april. Som årsag til større lagre blev angivet opbygning af lager (til sæson). Som hovedårsager til mindre lagre blev nævnt bevidst lagerreduktion samt den kommende halvårsopgørelse.

Antal ansatte i virksomheden

Spørgsmål: Sammenlign antallet af ansatte i nuværende måned med situationen for 1 måned siden

	Større %	Uændret %	Mindre %	Netto	Index
Okt.	13	51	35	-22	39,2
Nov.	5	65	30	-25	37,3
Dec.	7	52	41	-34	32,5
Jan.	2	63	35	-33	33,8
Feb.	14	63	22	-8	46,0
Mar.	17	60	23	-6	46,6
Apr.	9	79	12	-3	48,4
Maj	12	79	8	4	52,0

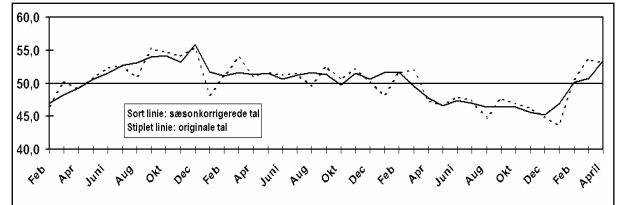


Beskæftigelsesindekset steg i april med 3,6 p.p. til 52,0%, den højeste værdi siden august 2001 og for første gang siden da svarende til stigende beskæftigelse. 12% af virksomhederne meldte om større beskæftigelse sammenlignet med måneden før mod 9% i april, 8% meldte om færre antal beskæftigede mod 12% i april, mens uændret 79% meldte om uændret antal beskæftigede. Som årsager til større beskæftigelse blev nævnt (høj)sæson, stigende produktion og ordremængde, øget effektivitet samt øget salg af 2003 produkter. Som årsag til færre beskæftigede blev angivet sæson(slut), ordrenedgang samt undladelse af genbesættelse af medarbejdere, som har sagt op.

Det engelske PMI fra CIPS

	CIPS Purchasing Managers Indeks 2001		2002	
	Original	Sæson	Original	Sæson
Jan	48,2	51,6	43,6	46,7
Feb	51,6	51,7	50,6	50,2
Mar	51,9	49,6	53,6	50,7
Apr	47,4	47,8	53,1	53,4
Maj	46,6	46,6		
Juni	48,0	47,4		
Juli	47,4	47,0		
Aug	44,8	46,4		
Sep	47,7	46,4		
Okt	46,9	46,4		
Nov	46,3	45,6		
Dec	44,9	45,2		

Det sæsonkorrigerede PMI indeks for april steg fra en korrigeret værdi på 50,7% i marts til 53,4% og viser herved fremgang i industrien for tredje måned i træk efter tilbagegangen startede i april 2001 og denne gang med en værdi, som vidner mere håndgribeligt om fremgang end værdierne i de foregående to måneder. 53,4% er den højeste værdi siden november 1999. Fremgangen skyldes især stigning i indekset for produktion og indekset for nye ordrer. Indekset for produktion steg med 3,8 p.p. til en værdi på 57,5%, dvs. til en værdi over 50% for tredje måned i træk. 57,5% er den højeste værdi i 2½ år. Værdien sammensætter sig af en fortsat og forstærket stigning i indekset for forbrugsvarer som steg med 2,8 p.p. til 58,2%, en kraftig stigning i indekset for produktionen af investeringsgoder på 8,8 p.p. til 58,0% svarende til en kraftig stigning i produktionen af investeringsgoder efter faldet i marts samt et svagt fald i produktionen af halvfabrikata, idet indekset faldt med 0,2 p.p. til 51,3%, men svarende til stigende produktion af halvfabrikata for tredje måned i træk. Indekset for nye ordrer steg med 5,7 p.p. til 58,6%, den højeste værdi siden december 1999, svarende til en kraftig stigning i antallet af nye ordrer. Indekset viser herved for tredje måned i træk en stigning i antallet af nye ordrer efter at have vist værdier under 50% fra april 2001 til januar 2002. Indekset for antallet af nye ordrer steg pga. stigninger i alle tre underindeks, idet indekserne for forbrugsgoder, investeringsgoder og halvfabrikata steg med henholdsvis 4,8 p.p., 3,3 p.p. og 0,8 p.p. til respektive værdier på 58,5%, 54,4 og 51,8%. Det er anden gang siden marts 2001, at alle tre underindeks ligger over 50%. Indekset for antallet af nye eksportordrer steg med 5,1 p.p. til 55,1%, den højeste værdi siden november 1996, svarende til en solid stigning i antallet af nye eksportordrer. Indekset har nu vist værdier på 50% eller derover i tre måneder i træk efter i de foregående tolv måneder at have vist værdier under 50%. Årsagen til fremgangen er meget generelle eksportstigninger til såvel Europa, som Mellemøsten og Fjernøsten samt USA. Som svækkede markeder er nævnt Tyskland, Sydamerika og her især Brasilien og Argentina. Prisindekset for indkøbte varer steg i april med 7,8 p.p. til en værdi på 51,1% svarende til stigende indkøbspriser for første gang i tolv måneder. Årsagen er dels stigende priser på olie og energi samt stigende priser på metaller og kemikalier på grund af fremgang i den globale efterspørgsel. Selv om den høje kurs på Sterling har mindsket effekten af prisstigningerne, er værdien den højeste siden november 2000. Indekset for leverandørers leveringstid faldt med 0,5 p.p. i forhold til en revideret værdi i marts på 49,1% til 48,6% og viser herved for anden måned i træk stigende leveringstider efter syv måneder med faldende leveringstider. Indeks for mængden af indkøbte varer steg i april med 2,2 p.p. i forhold til marts til en værdi på 53,5%, dvs. stigende indkøbt mængde for anden måned i træk efter faldende indkøbt mængde i de foregående tretten måneder. Årsagen til stigningen er den stigende produktion kombineret med stigningen i mængden af nye ordrer, fordi den af mange virksomheder anvendte just-in-time strategi tvinger dem til at øge deres indkøb, men dog fortsat med en nøje overvågning af lagerudviklingen. Dette fremgår fortsat af, at indekset for lagre af indkøbte produkter faldt med 1,3 p.p. til en værdi på 44,3%, som viser fortsat faldende lagre. Indekset har nu vist faldende lagre i otte og tyve måneder i træk. Indekset for lagre af færdigvarer var uændret 45,0% og viser herved fortsat nedgang i lagre af færdigvarer for tredvte måned i træk. Trods stigningen i produktionen har virksomhederne fortsat begrænset produktionsstigningen så meget, at lagrene af færdigvarer stadig er faldende. Beskæftigelsesindekset steg med 0,7 p.p. til 46,4%, den højeste værdi siden juni 2001, men viser fortsat faldende beskæftigelse, ligeledes for tredvte måned i træk. Baggrunden er fortsatte bestræbelser på effektivitetsforbedringer for at kunne konkurrere med billige udenlandske substituerende produkter og for at kunne opretholde en i forvejen stærkt presset avancemargin. Det ikke-sæsonkorrigerede indeks faldt med 0,5 p.p. til en værdi på 53,1%.

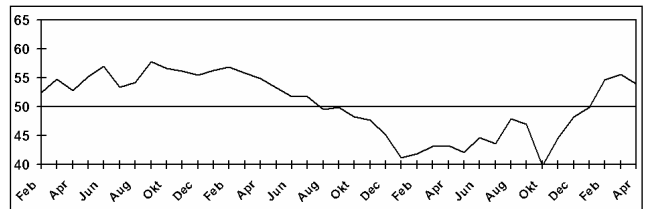


Indekset for antallet af nye eksportordrer steg med 5,1 p.p. til 55,1%, den højeste værdi siden november 1996, svarende til en solid stigning i antallet af nye eksportordrer. Indekset har nu vist værdier på 50% eller derover i tre måneder i træk efter i de foregående tolv måneder at have vist værdier under 50%. Årsagen til fremgangen er meget generelle eksportstigninger til såvel Europa, som Mellemøsten og Fjernøsten samt USA. Som svækkede markeder er nævnt Tyskland, Sydamerika og her især Brasilien og Argentina. Prisindekset for indkøbte varer steg i april med 7,8 p.p. til en værdi på 51,1% svarende til stigende indkøbspriser for første gang i tolv måneder. Årsagen er dels stigende priser på olie og energi samt stigende priser på metaller og kemikalier på grund af fremgang i den globale efterspørgsel. Selv om den høje kurs på Sterling har mindsket effekten af prisstigningerne, er værdien den højeste siden november 2000. Indekset for leverandørers leveringstid faldt med 0,5 p.p. i forhold til en revideret værdi i marts på 49,1% til 48,6% og viser herved for anden måned i træk stigende leveringstider efter syv måneder med faldende leveringstider. Indeks for mængden af indkøbte varer steg i april med 2,2 p.p. i forhold til marts til en værdi på 53,5%, dvs. stigende indkøbt mængde for anden måned i træk efter faldende indkøbt mængde i de foregående tretten måneder. Årsagen til stigningen er den stigende produktion kombineret med stigningen i mængden af nye ordrer, fordi den af mange virksomheder anvendte just-in-time strategi tvinger dem til at øge deres indkøb, men dog fortsat med en nøje overvågning af lagerudviklingen. Dette fremgår fortsat af, at indekset for lagre af indkøbte produkter faldt med 1,3 p.p. til en værdi på 44,3%, som viser fortsat faldende lagre. Indekset har nu vist faldende lagre i otte og tyve måneder i træk. Indekset for lagre af færdigvarer var uændret 45,0% og viser herved fortsat nedgang i lagre af færdigvarer for tredvte måned i træk. Trods stigningen i produktionen har virksomhederne fortsat begrænset produktionsstigningen så meget, at lagrene af færdigvarer stadig er faldende. Beskæftigelsesindekset steg med 0,7 p.p. til 46,4%, den højeste værdi siden juni 2001, men viser fortsat faldende beskæftigelse, ligeledes for tredvte måned i træk. Baggrunden er fortsatte bestræbelser på effektivitetsforbedringer for at kunne konkurrere med billige udenlandske substituerende produkter og for at kunne opretholde en i forvejen stærkt presset avancemargin. Det ikke-sæsonkorrigerede indeks faldt med 0,5 p.p. til en værdi på 53,1%.

Det amerikanske PMI fra ISM

	ISM Purchasing Managers Indeks		
	2000	2001	2002
Jan	56,3	41,2	49,9
Feb	56,9	41,9	54,7
Mar	55,8	43,1	55,6
Apr	54,9	43,2	53,9
Maj	53,2	42,1	
Jun	51,8	44,7	
Jul	51,8	43,6	
Aug	49,5	47,9	
Sep	49,9	47,0	
Okt	48,3	39,8	
Nov	47,7	44,5	
Dec	43,7	48,2	

PMI indekset faldt med 1,7 p.p. i april til en værdi på 53,9% svarende til en stigning i industrisektoren i april for tredje måned i træk efter atten måneder med en værdier på under 50% svarende til nedgang i industrien. Årsagen til den fortsatte stigning, men i en lidt svækket takt, er fortsat direkte stigninger i såvel



produktion som i antallet af nye ordrer og leveringstider. En PMI-værdi over 42,7% over en længere tidsperiode indikerer en fremgang i den samlede økonomiske vækst (BNP) i USA. Såfremt gennemsnitsværdien for perioden januar til april kommer til at svare til den gennemsnitlige værdi for hele 2002 vil det modsvare en vækst i BNP i 2002 på 3,9%. Tre ud af de fem indeks, som indgår i PMI: indekset for produktion, indekset for leverandørers leveringstid og indekset for lagre viste fremgang i forhold til martsværdierne, mens to indeks: indekset for nye ordrer og indekset for beskæftigelsen viste tilbagegang. Tre af de fem indeks: indekset for nye ordrer, indekset for produktion og indekset for leverandørers leveringstid ligger i april over 50%, mens de sidste to fortsat ligger under 50%. Indekset for indkøbspriser steg med 8,4 p.p. til 60,3% og viser hermed stigende indkøbspriser for anden måned i træk efter at have vist faldende indkøbspriser siden marts 2001. Indekset for nye eksportordrer viser med en værdi på 51,9% en stigning på 0,9 p.p. fra martsværdien og viser med en værdi over 50% for fjerde måned i træk en stigning i antallet af nye eksportordrer. I tretten ud af de sidste atten måneder har antallet af nye eksportordrer ellers været faldende. Indekset for import af materialer til industrien steg med 2,3 p.p. til 55,7% svarende til direkte stigende import.

og indekset for leverandørers leveringstid ligger i april over 50%, mens de sidste to fortsat ligger under 50%. Indekset for indkøbspriser steg med 8,4 p.p. til 60,3% og viser hermed stigende indkøbspriser for anden måned i træk efter at have vist faldende indkøbspriser siden marts 2001. Indekset for nye eksportordrer viser med en værdi på 51,9% en stigning på 0,9 p.p. fra martsværdien og viser med en værdi over 50% for fjerde måned i træk en stigning i antallet af nye eksportordrer. I tretten ud af de sidste atten måneder har antallet af nye eksportordrer ellers været faldende. Indekset for import af materialer til industrien steg med 2,3 p.p. til 55,7% svarende til direkte stigende import.

Datagrundlag og opbygning af DILF Industribarometer

DILF Industribarometer er opbygget på grundlag af spørgeskemaer besvaret af et panel af indkøbschefer eller andre ledende erhvervsfolk i virksomheder tilknyttet DILF. Panelet, der repræsenterer virksomheder med mere end 10% af den samlede industriomsætning i Danmark, er stratificeret i henhold til EU's standard branchekoder - NACE. Undersøgelsen viser eventuelle ændringer i en række faktorer i den løbende måned sammenlignet med den foregående måned. Data indsamles medio i den løbende måned. For hver indikator er "Industribarometeret" angivet den procentvise andel af virksomheder, der har angivet deres svar i hver enkelt af de 3 svarmuligheder pr. spørgsmål, samt en beregning af nettodifferencen mellem bedre/dårlig eller højere/mindre svar samt et udviklingsindeks. Dette sidste er beregnet som summen af procenten af positive svar plus halvdelen af procenten for "uændret" svar. DILF Industribarometers Kombinerede Indeks (DIKI) er baseret på 5 af de individuelle indekser med følgende vægte: Indeks for Ordrebeholdning - 0,3, Indeks for Produktion - 0,25, Indeks for beskæftigelse 0,2, Indeks for Leverandørers Leveringstid 0,15 og Indeks Lager af Indkøbte produkter 0,1. Indeks for Leverandørers Leveringstid er inverteret, således at udviklingsretningen er kompatibel med de øvrige indekser. Vægtene, som er anvendt til DIKI, er i overensstemmelse med de vægte som anvendes af Institute For Supply Management (ISM) i USA og The Chartered Institute of Purchasing and Supply (CIPS) i UK.