

dilf Industribarometer

Dansk Indkøbs- og Logistikforum

Dansk Indkøbs- og
Logistikforum



Dannebrogsgade 1 • 1660 København V
tlf. 3321 1666 • fax 3321 1566
e-mail: mail@dilf.dk

dilf Industribarometer udgives månedligt med originale statistiske tal fra undersøgelser blandt danske virksomheder. Hver måned besvarer indkøbschefer eller andre ledende erhvervsfolk, som repræsenterer mere end 10% af den samlede industriomsætning i Danmark, et spørgeskema udarbejdet af **dilf** og Lektor Vagn Thorsgaard Jacobsen. Svarene er umiddelbart sammenlignelige med det engelske og amerikanske h.h.v. CIPS og NAPM Purchasing Managers' Index (PMI), som kan ses på bagsiden.

Abonnementspris:
Kr. 1.500,- om året
(excl. moms)

dilf-medlemmer modtager barometeret gratis.

Copyright **dilf**

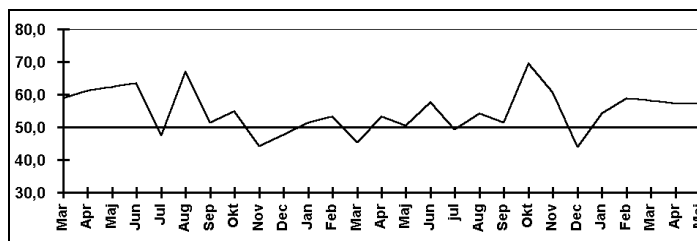
Industribarometeret DIKI faldt i maj med marginale 0,1 p.p. fra 57,3% i april til 57,2%, og viser med en værdi over 50% for femte måned i træk stigende aktivitet i industrisektoren og med samme stigningstakt som måneden før. Det næsten uændrede indeks dækker imidlertid over en række af såvel fremgange som tilbagegange i de indeks ud fra hvilke indekset beregnes, idet to af indeksene: indeks for ordrebeholdning og indeks for beskæftigelsen er gået frem og de øvrige tre indeks: indeks for produktion/output, indeks for leverandørers leveringstid og indeks for lager af indkøbte produkter er gået tilbage. Industribarometeret er ikke sæsonkorrigeret, og generelt er værdien af DIKI for maj måned svagt svingende, idet indekset for maj kan udvise såvel større som mindre værdier end indekset for april, men ofte med relativt små udsving. Årsagen hertil er især forskellen i de tidspunkter, hvor de forskellige helligdage i foråret falder.

Indeks for produktion/output faldt i maj med 10,2 p.p. til 54,9% fra 65,1% i april. Der er herved tale om fortsat stigende produktion for elvte måned i træk. Ca. hver ottende virksomhed meldte om større produktion, mens kun tre ud af hver et hundrede virksomheder meldte om lavere produktion. Som modvægt til faldet i stigningstakten i produktionsindekset viste indekset for ordrebeholdning en fremgang på 7,9 p.p. til 65,6%, svarende til en kraftig vækst i ordrebeholdningen for femte måned i træk. Bortset fra december 1999 har ordrebeholdningen været stadigt stigende siden oktober 1999. Indekset for indkøbspriser viser fortsat stigende gennemsnitlige indkøbspriser for ottende måned i træk og i en noget højere takt end i april, idet indekset steg med 4,9 p.p. til 67,7%. Indkøbspriserne er nu steget i 10 ud af de sidste 11 måneder. Fire ud af ti virksomheder rapporterede om stigende indkøbspriser, mens kun én ud af hver hundrede virksomheder rapporterede om faldende indkøbspriser.

Indeks for indkøbt mængde viser en fremgang på 1,0 p.p. til 64,1%, dvs. stigende indkøbt mængde for femte måned i træk. Indekset for beskæftigelsen steg kraftigt i maj med 9,9 p.p. og viste med en værdi på 53,4% igen stigende beskæftigelse, men dog med en lidt lavere stigningstakt end i marts. Indeks for leverandørers leveringstid steg i maj med 6,7 p.p. til 49,2% og viser inverteret længere gennemsnitlige leveringstider for fjerde måned i træk, men der er dog kun tale om marginalt længere leveringstider med en værdi kun 0,8 p.p. fra 50%. Indeks for lagre af slutprodukter faldt i maj med 16,5 p.p. til 47,5% svarende til faldende gennemsnitlige lagre af slutprodukter. Indeks for lagre af indkøbte produkter faldt med 9,6 p.p. til 54,6% fra den rekordhøje værdi i april på 64,0% og viser herved stigende gennemsnitlige lagre for femte måned i træk.

dilf Industribarometers Kombinerede Indeks

1998 Okt	54,9
Nov	44,1
Dec	47,7
1999 Jan	51,4
Feb	53,3
Mar	45,3
Apr	53,3
Maj	50,4
Jun	57,6
Jul	49,4
Aug	54,1
Sep	51,5
Okt	69,5
Nov	60,6
Dec	44,0
2000 Jan	54,2
Feb	58,8
Mar	58,1
Apr.	57,3
Maj	57,2

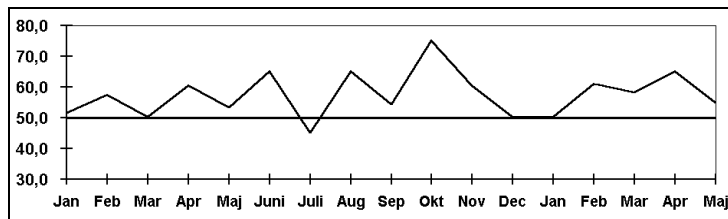


dilf's Industribarometer, som er baseret på et vejet gennemsnit af fem faktorer (se bagsiden), viser på baggrund af data indsamlet ultimo maj en værdi på 57,2%. Indekset er ikke sæsonkorrigeret. De tilsvarende engelske og amerikanske sæsonkorrigerede indeks viser for april måned værdier på henholdsvis 50,6% og 54,9%. Såfremt gennemsnittet af værdierne for hele år 2000 kommer til at svare til den gennemsnitlige værdi af det amerikanske indeks for perioden januar til april, modsvarer det en stigning i år 2000 i det amerikanske BNP på 4,8%.

Produktion/Output

Spørgsmål: Sammenlign produktionen i nuværende måned med situationen for 1 måned siden

	Bedre %	Uændret %	Dåligere %	Netto	Index
Okt	57	37	6	51	75,2
Nov	24	74	2	22	60,6
Dec	9	83	8	1	50,3
Jan	11	79	10	1	50,3
Feb	39	45	16	23	61,0
Mar	23	69	7	16	58,1
Maj	50	30	20	30	65,1
Maj	13	84	3	10	54,9

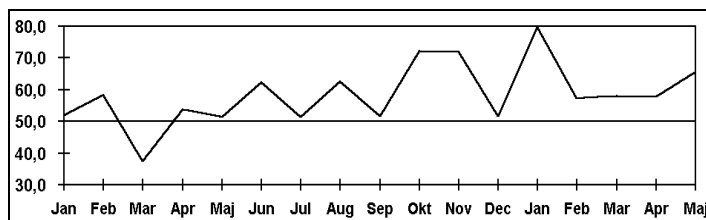


Produktionsindekset faldt i maj i forhold til aprilindekset med 10,2 p.p. til 54,9%. Kun 13% af virksomhederne angav en større produktion mod 50% i april, 3% af virksomhederne angav en mindre produktion mod 20% i april, mens 84% havde uændret produktion mod 30% i april. Som hovedårsager til større produktion angav virksomhederne øget produktionskapacitet/overarbejde af hensyn til flere ordrer, ændret produktions-setup samt sæson. Som hovedårsag til mindre produktion blev primært angivet sæson.

Ordrebeholdning i enheder

Spørgsmål: Sammenlign ordrebeholdningen i nuværende måned med situationen for en måned siden

	Bedre %	Uændret %	Dåligere %	Netto	Index
Okt	56	32	12	44	72,2
Nov	50	44	6	44	71,9
Dec	11	81	8	3	51,6
Jan	68	23	9	59	79,6
Feb	34	47	19	15	57,2
Mar	26	64	10	16	58,0
Apr.	45	25	30	15	57,7
Maj	32	66	1	31	65,6

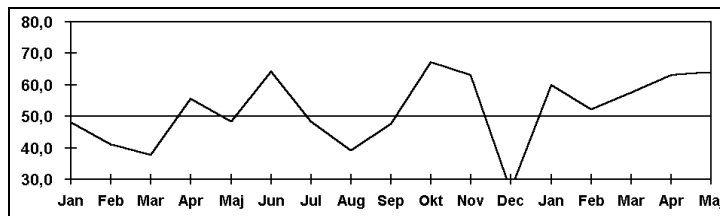


Indeks for ordrebeholdningen steg i maj med 7,9 p.p. til 65,6%. 32% af virksomhederne meldte om større ordrebeholdning mod 45% i april, kun 1% havde mindre ordrebeholdning mod 30% i april, mens 66% havde uændret ordrebeholdning mod 25% i april. Som hovedårsager til øget ordrebeholdning angav virksomhederne sæson/højsæson, øget efterspørgsel, flere eksportordrer, øget markedsandele, nye produkter/projekter samt ordrer med længere ordrehorisont. Som årsag til mindre ordrestørrelse blev udelukkende angivet sæson.

Indkøbt mængde

Spørgsmål: Sammenlign den indkøbte mængde i nuværende måned med situationen for 1 måned siden

	Større %	Uændret %	Mindre %	Netto	Index
Okt	52	31	17	35	67,1
Nov	48	31	21	27	63,2
Dec	9	35	56	-47	26,6
Jan	30	61	9	21	59,9
Feb	32	40	28	4	52,3
Mar	28	60	12	16	57,5
Apr.	32	63	5	27	63,1
Maj	30	69	1	29	64,1

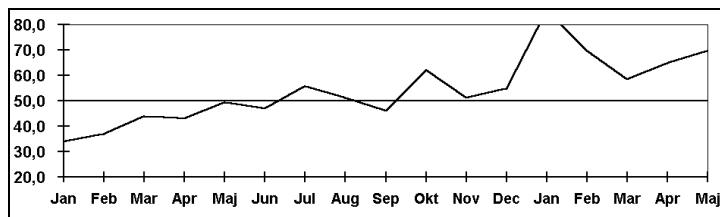


Indeks for indkøbt mængde steg med 1,0 p.p. til en værdi på 64,1%. 30% af virksomhederne meldte om større indkøbt mængde i maj mod 32% i april, kun 1% om mindre indkøbt mængde mod 5% i april, medens 69% meldte om uændret indkøbt mængde i maj mod 63% i april. Som hovedårsager til større indkøbt mængde blev angivet nye produkter, indkøb til store specifikke ordrer, øget indkøb af råvarer til lager pga. vanskeligheder ved at få råvarer, øget aktivitet samt sæson. Som årsager til mindre indkøbt mængde blev nævnt reaktion på store indkøb i april og lean thinking.

Indkøbspriser

Spørgsmål: Sammenlign indkøbspriserne i nuværende måned med situationen for 1 måned siden

	Højere %	Uændret %	Mindre %	Netto	Index
Okt	24	76	0	24	62,1
Nov	14	75	11	3	51,2
Dec	10	90	0	10	54,8
Jan	74	24	2	72	85,8
Feb	45	50	5	40	69,8
Mar	22	73	5	17	58,4
Apr.	32	66	2	30	64,8
Maj	40	59	1	39	69,7

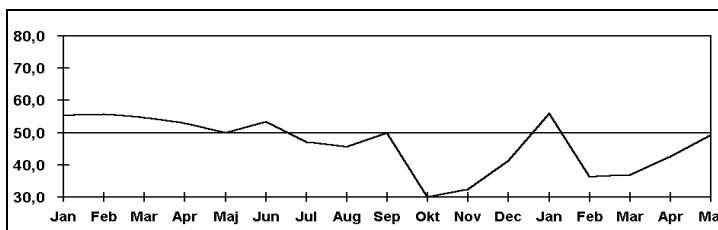


Prisindekset for indkøbte produkter steg med 4,9 p.p. til 69,7%. 40% af de adspurgte virksomheder meldte om højere gennemsnitlige indkøbspriser mod 32% i april, kun 1% meldte om lavere indkøbspriser mod 2% i april, mens 59% havde uændrede indkøbspriser mod 66% i april. Generelt er det specielt olie og olierelaterede produkter samt varer handlet i USD og YEN, som er steget i pris. Især steget i pris var: kobber, stål, stål i coils og plader, rustfrit stål, metaller i øvrigt, alle olie og olierelaterede produkter, plastråvarer, laminater, pc-plader, emballage, papemballage, bølgepap, karton og papir. Som faldet i pris blev nævnt: kontorhold, visse former for emballage, O-ringe, THF samt fald som følge af ændret leverandørstruktur.

Leverandørers leveringstid

Spørgsmål: Sammenlign leverandørers leveringstid i denne måned med situationen for 1 måned siden

	Kortere %	Uændret %	Længere %	Netto	Indeks
Okt	5	50	45	-40	30,1
Nov	5	55	40	-35	32,5
Dec	2	78	20	-18	41,2
Jan	19	74	7	12	56,0
Feb	0	72	28	-28	36,2
Mar	0	74	26	-26	36,9
Apr.	2	81	17	-15	42,5
Maj	17	65	18	-1	49,2

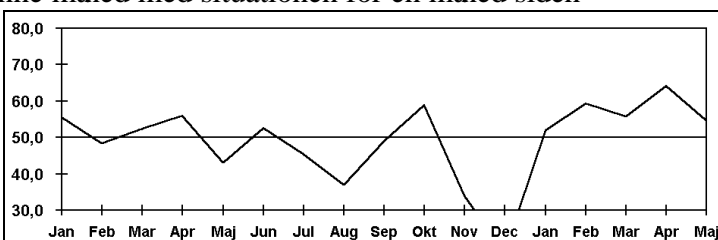


Indeks for leverandørers leveringstid steg i maj med 6,7 p.p. til 49,2% svarende til lidt længere gennemsnitlige leveringstider. 17% af virksomhederne meldte om kortere leveringstider mod 2% i april, 18% meldte om længere leveringstider mod 17% i april, mens 65% meldte om uændrede leveringstider i maj mod 81% i april. Som hovedårsag til længere leveringstider blev helt dominerende nævnt større efterspørgsel især på spånplader, MDF og laminat. Igen specielle årsager til kortere leveringstid blev angivet. Som produkter i restordre blev især nævnt rør og produkter/forarbejdede varer i metal samt ventiler.

Lager af indkøbte produkter

Spørgsmål: Sammenlign lager af indkøbte produkter i denne måned med situationen for en måned siden

	Større %	Uændret %	Mindre %	Netto	Indeks
Okt	45	28	27	18	59,0
Nov	15	38	47	-32	34,0
Dec	8	21	71	-63	18,4
Jan	12	79	9	3	51,9
Feb	33	52	15	18	59,3
Mar	24	64	12	12	55,7
Apr.	31	66	3	28	64,2
Maj	11	87	2	9	54,6

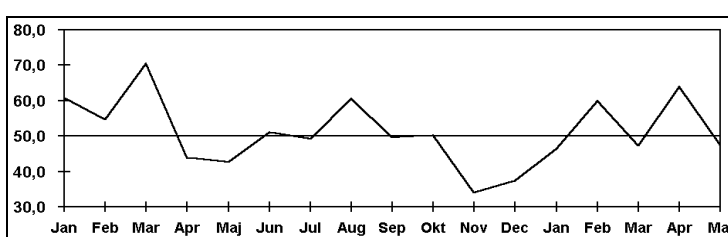


Indeks for lager af indkøbte produkter faldt med 9,6 p.p. til 54,6%. 11% af virksomhederne rapporterede om større lagre af indkøbte produkter mod 31% i april, kun 2% rapporterede om mindre lagre i maj mod 3% i april, mens 87% havde uændrede lagre mod 66% i april. Som hovedårsag til større lagre blev nævnt stigende produktion, sæson samt vigende afsætning. Som hovedårsag til mindre lagre blev angivet sæson samt bevidst lagerreduktion.

Lager af slutprodukter

Spørgsmål: Sammenlign lager af slutprodukter i denne måned med situationen for 1 måned siden

	Større %	Uændret %	Mindre %	Netto	Indeks
Okt	25	50	24	1	50,3
Nov	12	44	44	-32	34,0
Dec	4	67	29	-25	37,5
Jan	15	63	22	-7	46,4
Feb	26	67	7	19	59,9
Mar	3	89	8	-5	47,4
Apr.	43	42	15	28	64,0
Maj	3	89	8	-5	47,5

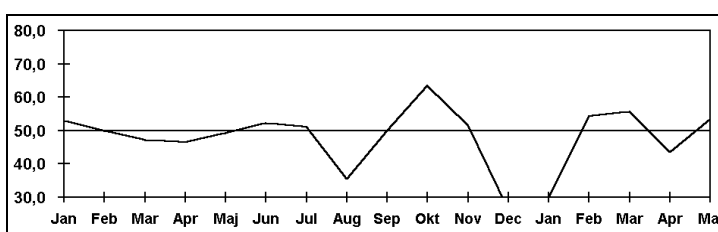


Indeks for lagre af slutprodukter faldt i maj med 16,5 p.p. til 47,5% svarende til faldende gennemsnitlige lagre af slutprodukter. Kun 3% af virksomhederne havde større lagre end i måneden før mod 43% i april, 8% havde mindre lagre mod 15% i april, mens 89% havde uændrede lagre mod 42% i april. Som hovedårsag til mindre lagre blev nævnt øget salg pga. sæson samt bevidst lagerreduktion. Som årsag til større lagre blev nævnt opbygning af lagre før sæson samt vigende salg.

Antal ansatte i virksomheden

Spørgsmål: Sammenlign antallet af ansatte i nuværende måned med situationen for 1 måned siden

	Større %	Uændret %	Mindre %	Netto	Index
Okt	39	50	11	28	63,5
Nov	14	74	11	3	51,6
Dec	5	42	52	-47	26,3
Jan	3	53	43	-40	30,0
Feb	28	53	19	9	54,3
Mar	16	79	5	11	55,6
Apr.	9	68	22	-13	43,5
Maj	10	87	3	7	53,4



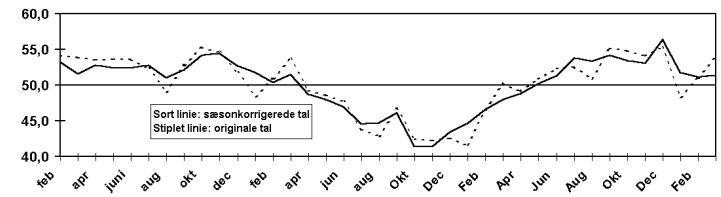
Beskæftigelsesindekset steg i maj med 9,9 p.p. til 53,4%, svarende til stigende beskæftigelse. 10% af virksomhederne meldte om større beskæftigelse sammenlignet med måneden før mod 9% i april, kun 3% meldte om færre beskæftigede mod 22% i april, mens 87% meldte om uændret antal beskæftigede mod 68% i april. Som hovedårsag til større beskæftigelse blev nævnt større

ordrebeholdning, større produktion, samt udvidelse af sagsstyrken. Som årsag til færre beskæftigede blev dels nævnt sæson, dels øget outsourcing samt personaleafgang til andre virksomheder.

Det engelske PMI fra CIPS

	CIPS Purchasing Managers Indeks		1999		2000	
	origin	Sæson	original	Sæson	original	Sæson
jan	41,6	44,6	48,3	51,9		
feb	46,6	46,6	51,0	51,0		
mar	50,2	48,0	53,9	51,4		
apr	49,2	48,8	51,0	50,6		
maj	50,8	50,2				
juni	52,3	51,3				
jul	52,6	53,6				
aug	50,9	53,4				
sep	55,2	54,3				
okt	54,8	53,3				
nov	54,1	53,2				
dec	55,4	56,4				

Det sæsonkorrigerede PMI indeks faldt i april med 0,8 p.p. til en værdi på 50,6%, og viser herved for tolvte måned i træk ekspansion i industrien med en værdi over de 50%, som svarer til uændret



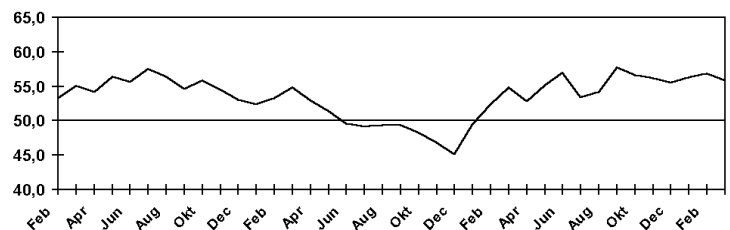
konjunktur. Værdien på 50,6% er imidlertid den laveste værdi siden maj 1999. Indekset for produktion-/output viste for trettende måned i træk en stigning i produktionen, men i forhold til værdien i marts faldt indekset med 1,7 p.p. til en værdi på 52,3%. Den fortsatte stigning i produktionen skyldes fyldte ordrebøger samt ønsket om at indhente restordrer. Indekset for antallet af nye ordrer viste en fortsat stigning ligeledes for trettende måned i træk med en værdi på 51,3%, svarende til en lidt lavere stigningstakt end i marts, idet indekset faldt med 0,3 p.p. Indekset har nu vist aftagende tendens i fire

måneder i træk. Værdien er den laveste i de sidste 12 måneder. Årsagen til fortsat omend moderat stigning er en kombination af en fortsat stigende indenlandsk efterspørgsel og et kraftigt fald i antallet af eksportordrer især inden for investeringsgodeindustrien. Hovedårsagen til faldet i antallet af eksportordrer angives udelukkende at være den fortsatte høje kurs på GBP og som en konsekvens vanskeligheder ved at kunne konkurrere på eksportmarkederne. Hertil kommer at uroen på automobilmarkedet i forbindelse med et forslag om salg af Rover af flere virksomheder blev rapporteret som årsag til en nedgang i den indenlandske vækst. Prisindekset for indkøbte varer steg i april med 4,0 p.p. til 64,2%, den højeste værdi siden juli 1995, og viste for niende måned i træk stigende indkøbspriser. 30% af virksomhederne meldte om stigende priser og kun godt 6% om lavere priser. De højere priser skyldes især stigningen i oliepriserne og hertil relaterede produkter samt en stærkere global efterspørgsel på en lang række varer, hvilket også har vist sig i form af stigende leveringstider, idet indekset for leverandørernes leveringstider faldt med 0,8 p.p. til 43,6%, svarende til øgede leveringstider for niende måned i træk. Kun 4% af de adspurgte virksomheder kunne rapportere om kortere leveringstider, mens godt 16% rapporterede om længere leveringstider. Indeks for mængden af indkøbte varer faldt 2,4 p.p. til 45,7%, den laveste værdi siden marts 1999. Indekset for lagre af indkøbte produkter viser med en værdi på 44,2% fortsat nedgang i lagrene af indkøbte produkter. Årsagen er bevidst lagerreduktion for at mindske omkostningerne. Indekset for lagre af færdigvarer faldt med 3,4 p.p. til 46,4% og viser for sytende måned i træk faldende lagre. Også her er årsagen bevidst lagerreduktion for at mindske omkostningerne. Beskæftigelsesindekset faldt med 1,9 p.p. til en værdi på 46,1%, den laveste værdi siden maj 1999, og viser hermed faldende beskæftigelse for sytende måned i træk. Det ikke-sæsonkorrigerede indeks faldt med 2,9 p.p. til en værdi på 51,0%.

Det amerikanske PMI fra NAPM

NAPM Purchasing Managers Indeks	1998		1999		2000	
	origin	Sæson	original	Sæson	original	Sæson
jan	52,4	49,5	56,3			
feb	53,3	52,4	56,9			
mar	54,8	54,8	55,8			
apr	52,9	52,8	54,9			
maj	51,4	55,2				
jun	49,6	57				
jul	49,1	53,4				
aug	49,4	54,2				
sep	49,4	57,8				
okt	48,3	56,6				
nov	46,8	56,2				
dec	45,1	55,5				

PMI indekset for april faldt i forhold til martsindekset med 0,9 p.p. til 54,9%, og ligger herved for femtende måned i træk over 50%. Såfremt den gennemsnitlige værdi af PMI for perioden januar til april på 56,0% kommer til at gælde for hele året modsvarende det en stigning i BNP i år 2000 på 4,8%. Af de fem indekser, som indgår i PMI viste de to: indeks for leverandørers leveringstid og indeks for beskæftigelsen en stigning i forhold til martsværdierne, mens de tre: indeks for produktion, indeks for nye ordrer og indeks for lagre viste en nedgang. Af de fem indekser ligger i april kun indeks for lagre under 50%.



med 3,8 p.p. til 76,0% og viser hermed stigende indkøbspriser for tolvte måned i træk. I de sidste otte måneder har indekset vist værdier over 60%. Ikke mindre end 51% af virksomhederne rapporterede om højere priser, 5% rapporterede om lavere priser, mens 44% meldte om uændrede priser.

Datagrundlag og opbygning af *dilf* Industribarometer

dilf Industribarometer er opbygget på grundlag af spørgeskemaer besvaret af et panel af indkøbschefer eller andre ledende erhvervsfolk i virksomheder tilknyttet *dilf*. Panelet, der repræsenterer virksomheder med mere end 10% af den samlede industriomsætning i Danmark, er stratificeret i henhold til EU's standard branchekoder - NACE.

Undersøgelsen viser eventuelle ændringer i en række faktorer i den løbende måned sammenlignet med den foregående måned. Data indsamles medio i den løbende måned. For hver indikator er i "Industribarometeret" angivet den procentvise andel af virksomheder, der har angivet deres svar i hver enkelt af de 3 svarmuligheder pr. spørgsmål, samt en beregning af nettodifferencen mellem bedre/dårlig eller højere/mindre svar samt et udviklingsindeks. Dette sidste er beregnet som summen af procenten af positive svar plus halvdelen af procenten for "uændret" svar.

dilf Industribarometers Kombinerede Indeks (DIKI) er baseret på 5 af de individuelle indekser med følgende vægte: Indeks for Ordrebeholdning - 0,3, Indeks for Produktion - 0,25, Indeks for beskæftigelse 0,2, Indeks for Leverandørers Leveringstid 0,15 og Indeks Lager af Indkøbte produkter 0,1. Indeks for Leverandørers Leveringstid er inverteret, således at udviklingsretningen er kompatibel med de øvrige indekser. Vægtene, som er anvendt til DIKI, er i overensstemmelse med de vægte som anvendes af National Association of Purchasing Management (NAPM) i USA og The Chartered Institute of Purchasing and Supply (CIPS) i UK.