

DILF Industribarometer

Dansk Indkøbs- og Logistik Forum

Dansk Indkøbs- og
Logistik Forum



Dannebrogsgade 1 • 1660 København V
tlf. 3321 1666 • fax 3321 1566
e-mail: mail@dilf.dk
www.dilf.dk

DILF Industribarometer

udgives månedligt med originale statistiske tal fra undersøgelser blandt danske virksomheder. Hver måned besvarer indkøbschefer eller andre ledende erhvervsfolk, som repræsenterer mere end 10% af den samlede industriomsætning i Danmark, et spørgeskema udarbejdet af DILF og Lektor Vagn Thorsgaard Jacobsen. Svarene er umiddelbart sammenlignelige med det engelske og amerikanske hhv. CIPS og ISM Purchasing Managers' Index (PMI), som kan ses på bagsiden.

For yderligere information ang. Industribarometeret kontakt:
Mette Hylleberg, DILF
Tlf.: 3321 1666
e-mail: mh@dilf.dk

Abonnementspris:

Kr. 1.500,- om året
(excl. moms)

DILF-medlemmer og
respondenter modtager
barometeret gratis.

Næste nummer af
Industribarometeret udgives
d. 1. august 2002

© Copyright DILF

Industribarometeret DIKI steg i juni med 4,9 p.p. til 59,0% fra 54,1 % i maj og viser med en værdi over 50% stigende aktivitet i industrisektoren for tredje måned i træk efter fem måneder med værdier under 50%. 59,0% er den højeste værdi siden juni 2001.

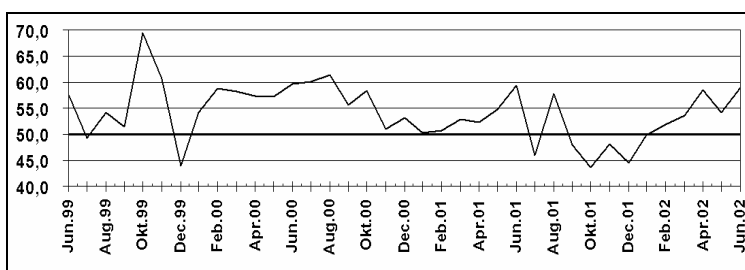
Værdien i juni er resultatet af fremgang i fire af de fem indekser, som indgår i DIKI: indeks for produktion/output, indeks for nye ordrer, indeks for leverandørers leveringstid (inverteret) og indeks for lager af indkøbte produkter. Kun indeks for beskæftigelsen viser tilbagegang.

Industribarometeret er ikke sæsonkorrigeret. Værdien af DIKI for juni måned er sædvanligvis væsentligt højere end værdien for maj, hvorfor en sæsonkorrigeret værdi af DIKI for juni i år ville have vist en del mindre fremgang end den aktuelle stigning.

Indeks for produktion/output steg i juni med 6,1 p.p. fra en værdi i maj på 56,1% til 62,2%, den højeste værdi siden juni 2001, svarende til pænt stigende produktion. Ud af de sidste 36 måneder har indekset nu vist værdier over 50% i de 31. 35% af virksomhederne meldte i juni om større produktion, mens 10% af virksomhederne meldte om lavere produktion. For virksomheder med stigende produktion er årsagerne primært sæson, flere ordrer, bedre kapacitetsudnyttelse og generelt stigende aktivitet på markederne. For virksomheder med mindre produktion blev angivet (lav)sæson, manglende indenlandsk ordreindgang og forringet produktivitet. Indekset for antallet af nye ordrer steg i juni med 8,2 p.p. til en værdi på 68,7%, svarende til en kraftig stigning i antallet af nye ordrer. 43% af virksomhederne meldte om et større antal nye ordrer end i maj, mens kun 6% af virksomhederne meldte om et lavere antal. Som årsager til stigning i antal nye ordrer er angivet sæson, optimisme hos kunderne, øget eksportsalg samt øget salg af specialprodukter. Der er en udtalt fremgang i antallet af eksportordrer, idet 5 gange så mange virksomheder meldte om fremgang i antallet af nye eksportordrer som virksomheder, der meldte om tilbagegang i antallet. Den sidste oplysning er resultatet af en udvidelse af spørgeskemaet fra og med april 2002 til også at omfatte spørgsmål om antallet af eksportordrer. Som årsagerne til stigningen i antallet af eksportordrer er primært angivet sæson, men også stigende salg til en række specificerede eksport-markeder samt salg af 2003-produkter er nævnt. Som årsager til færre eksportordrer er uændret angivet sæson, dårlige priser og brancheafmatning. Indekset for indkøbspriser viser i juni kraftigt stigende gennemsnitlige indkøbspriser ovenpå stigningen i maj, idet indekset steg med ikke mindre end 30,8 p.p. til 74,7%. I 14 ud af de sidste 16 måneder har der ellers været tale om faldende gennemsnitlige indkøbspriser. Indeks for indkøbt mængde steg med 5,5 p.p. til 61,2% svarende til stigende indkøbt mængde. Indekset for beskæftigelsen faldt 1,0 p.p. til en værdi på 51,0%, den næsthøjeste værdi i otte måneder, svarende til stigende beskæftigelse med en værdi over 50% for anden måned i træk efter konstant værdier under 50% siden august 2001. Indeks for leverandørers leveringstid faldt i juni med 3,6 p.p. til 46,0% og viser herved inverteret stigende gennemsnitlige leveringstider for tredje måned i træk og i en noget højere takt end i maj. Indeks for lagre af slutprodukter steg i juni med 3,6 p.p. til 47,9% svarende til faldende gennemsnitlige lagre af slutprodukter. Indeks for lagre af indkøbte produkter steg med 5,5 p.p. til en værdi på 45,4% og viser herved faldende gennemsnitlige lagre af indkøbte produkter for anden måned i træk.

DILF Industribarometers Kombinerede Indeks (DIKI)

2000 Sep.	55,7
Okt.	58,4
Nov.	51,0
Dec.	53,2
2001 Jan.	50,3
Feb.	50,6
Mar.	52,9
Apr.	52,3
Maj.	54,8
Jun.	59,3
Jul.	46,0
Aug.	57,8
Sep.	48,0
Okt.	43,7
2002 Nov.	48,1
Dec.	44,5
Jan.	49,9
Feb.	51,9
Mar.	53,6
Apr.	58,4
Maj.	54,1
Juni.	59,0

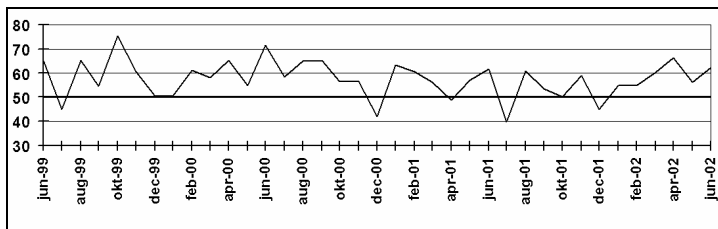


DILFs Industribarometer, som er baseret på et vejet gennemsnit af fem faktorer (se bagsiden), viser på baggrund af data indsamlet ultimo juni en værdi på 59,0%. Indekset er ikke sæsonkorrigeret. De tilsvarende engelske og amerikanske sæsonkorrigerede indekser viser for maj 2001 værdier på henholdsvis 52,9% og 55,7%. Såfremt gennemsnitsværdien af det amerikanske indeks for perioden januar til maj kommer til at svare til den gennemsnitlige værdi for hele 2002, vil det modsvare til en vækst i det amerikanske BNP i 2002 på 4,1%.

Produktion/Output

Spørgsmål: Sammenlign produktionen i nuværende måned med situationen for 1 måned siden

	Bedre %	Uændret %	Dårligere %	Netto	Index
Nov.	37	43	19	18	58,9
Dec.	17	56	27	-10	45,1
Jan.	38	33	29	9	54,8
Feb.	28	53	19	9	54,9
Mar.	38	44	18	20	60,2
Apr.	37	56	7	30	65,1
Maj	25	62	13	12	56,1
Juni	35	55	10	25	62,2

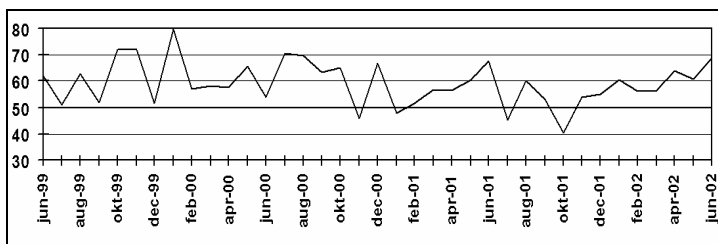


Produktionsindekset steg i juni i forhold til majindekset med 6,1 p.p. til 62,2% svarende til pænt stigende produktion. 35% af virksomhederne angav en større produktion end i måneden før mod 25% i maj, 10% af virksomhederne angav en mindre produktion mod 13% i maj, mens 55% havde uændret produktion mod 62% i maj. Som årsag til større produktion angav virksomhederne sæson, flere ordrer, herunder flere eksportordrer, bedre kapacitetsudnyttelse og stigende aktivitet på markederne. Som årsager til mindre produktion er uændret fra maj angivet sæson, manglende ordreindgang fra DK samt dårligere produktivitet.

Nye ordrer (i enheder)

Spørgsmål: Sammenlign mængden af ordrer modtaget i denne måned med situationen for en måned siden

	Flere %	Uændret %	Færre %	Netto	Indeks
Nov.	36	35	29	7	53,8
Dec.	35	41	24	11	55,1
Jan.	44	34	22	22	60,6
Feb.	35	42	23	12	56,2
Mar.	42	30	28	14	56,6
Apr.	33	63	4	29	64,9
Maj	32	58	11	21	60,5
Juni	43	50	6	37	68,7

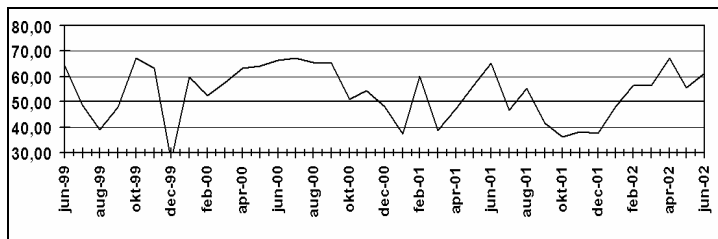


Indeks for nye ordrer steg i juni med 8,2 p.p. til en værdi på 68,7% svarende til en kraftig stigning i antallet af nye ordrer. 43% af virksomhederne meldte om flere nye ordrer i juni mod 32% i maj, kun 6% havde færre nye ordrer mod 11% i maj, mens 50% havde uændret antal nye ordrer mod 58% i maj. Som hovedårsag til flere nye ordrer angav virksomhederne sæson, optimisme hos kunderne, øget eksportsalg, øget salg af specialprodukter samt øget aktivitet generelt i dansk industri. Som årsag til færre ordrer blev angivet sæsonudsving, leveringsproblemer samt generel afmatning i elektronikindustrien. Et nyt indeks for nye eksportordrer giver en værdi på ca. 65%, svarende til at 5 gange så mange virksomheder meldte om stigende antal nye eksportordrer som antallet af virksomheder, der meldte om færre nye eksportordrer.

Indkøbt mængde

Spørgsmål: Sammenlign den indkøbte mængde i nuværende måned med situationen for 1 måned siden

	Større %	Uændret %	Mindre %	Netto	Indeks
Nov.	9	58	33	-24	38,2
Dec.	15	45	40	-25	37,7
Jan.	23	51	26	-3	48,0
Feb.	31	52	17	14	56,4
Mar.	38	36	25	13	56,4
Apr.	39	54	7	32	66,3
Maj	24	63	13	11	55,7
Juni	36	51	13	23	61,2

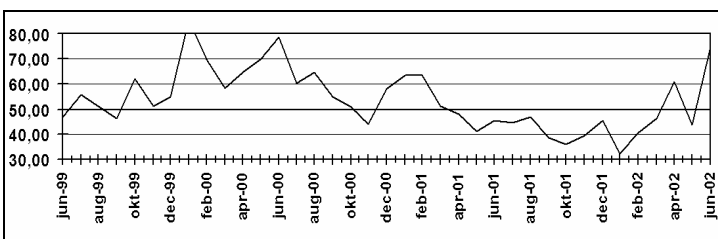


Indeks for indkøbt mængde steg med 5,5 p.p. fra maj til en værdi på 61,2% og viser herved stigende indkøbt mængde for femte måned i træk. 36% af virksomhederne meldte om større indkøbt mængde mod 24% i maj, uændret 13% meldte om mindre indkøbt mængde, mens 51% meldte om uændret indkøbt mængde mod 63% i maj. Som årsag til større indkøbt mængde blev primært nævnt sæson, større produktion, start på produktion af 2003-produkter, stigende (eksport)ordrer samt weekenddrift. Som hovedårsager til mindre indkøbt mængde blev angivet bevidst nedbringelse af lagre, tidligere lageropbygning, mindre behov samt outsourcing. Enkelte virksomheder angav øget indkøb til eksportartikler, men faldende indkøb til hjemmemarkedet.

Indkøbspriser

Spørgsmål: Sammenlign indkøbspriserne i nuværende måned med situationen for 1 måned siden

	Højere %	Uændret %	Mindre %	Netto	Indeks
Nov.	5	68	27	-22	39,3
Dec.	7	77	16	-9	45,4
Jan.	9	47	44	-35	32,2
Feb.	7	68	25	-18	40,8
Mar.	11	70	18	-7	46,3
Apr.	25	70	5	20	60,2
Maj	13	61	25	-12	43,9
Juni	52	46	2	50	74,7



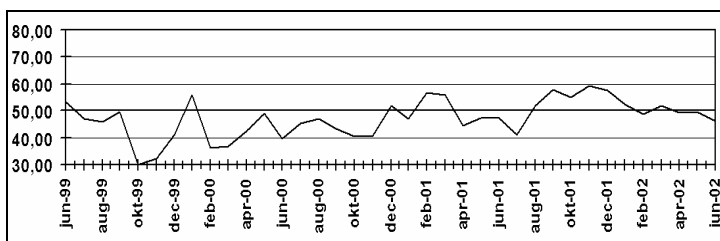
Prisindekset for indkøbte produkter steg med ikke mindre end 30,8 p.p. til 74,7%, svarende til stærkt stigende gennemsnitlige indkøbspriser. Priserne har ellers været faldende i tretten ud af de sidste 16 måneder. 52% af de adspurgte virksomheder meldte om højere gennemsnitlige indkøbspriser mod 13% i maj, kun 2% meldte om lavere indkøbspriser mod 25% i maj, mens 46% meldte om uændrede priser mod 61% i maj. Generelt er prisen steget på mange råvarer samt de på fleste råvarer baseret på olie og USD. Som steget i pris blev nævnt: stål, støbegods, jern, metaller i øvrigt, olierelaterede produkter, rågummi, petrokemiske produkter, plast og plastråvarer, PVC, PVC-compound, PC og PP, plastfolie, spånplader, papirmasse, papir, indsamlet papir, pap, skind og skindomslag, emballage, maling samt transport og energi. Som faldet i pris blev nævnt: kobber og kobberprodukter, aluminium, stangstål, bøgefiner, egetræ, papir (!), bølgepap, kartonnage, polycarbonat færdigvarer, glas, rålaminat, plastbånd, etiketter, emballager (!), elektronikkomponenter og komponenter fra Fjernøsten.

(!) angiver at varerne er angivet såvel steget som faldet i pris.

Leverandørers leveringstid

Spørgsmål: Sammenlign leverandørers leveringstid i denne måned med situationen for 1 måned siden

	Kortere %	Uændret %	Længere %	Netto	Indeks
Nov.	22	75	3	19	59,4
Dec.	16	84	0	16	57,6
Jan.	5	94	0	5	52,5
Feb.	2	92	5	-3	48,6
Mar.	7	89	3	4	52,2
Apr.	3	93	4	-1	49,4
Maj	3	94	4	-1	49,6
Juni	6	79	14	-8	46,0

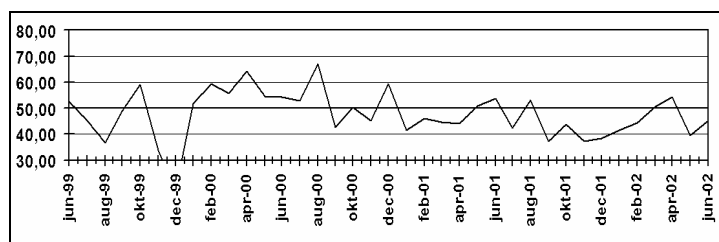


Indeks for leverandørers leveringstid faldt i juni med 3,6 p.p. til 46,0% svarende til stigende gennemsnitlige leveringstider for tredje måned i træk. 6% af virksomhederne meldte om kortere leveringstider i juni mod 3% i maj, 14% meldte om længere leveringstider mod 4% i maj, mens 79% meldte om uændrede leveringstider i juni mod 94% i maj. Som årsager til kortere leveringstider blev angivet overskudskapacitet samt øget lagerføring hos leverandørerne med levering fra dag til dag. Som årsager til længere leveringstider blev nævnt manglende kapacitet/reduktion af kapacitet, dårlig planlægning, øget efterspørgsel især i byggebranchen, overbooking samt øgede ordremængder. Som produkter i restordre blev nævnt rustfrit stål, stålprofiler fra værk i Tyskland, kartonnage, papemballage, glas, PVC-tagplader, papemballage, metervarer (tekstiler), oliepumper, gearmotorer, el-motorer, samt fittings og ventiler.

Lager af indkøbte produkter

Spørgsmål: Sammenlign lager af indkøbte produkter i denne måned med situationen for en måned siden

	Større %	Uændret %	Mindre %	Netto	Indeks
Nov.	8	59	33	-25	37,3
Dec.	10	58	32	-22	38,4
Jan.	7	68	24	-17	41,5
Feb.	14	61	25	-11	44,4
Mar.	25	51	24	1	50,6
Apr.	23	61	16	7	53,3
Maj	7	65	28	-21	39,9
Juni	15	60	24	-9	45,4

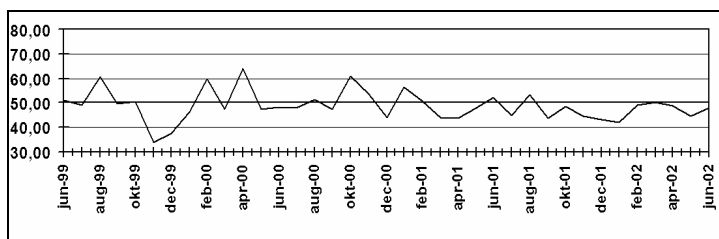


Indeks for lager af indkøbte produkter steg med 5,5 p.p. til 45,4% svarende til faldende gennemsnitlige lagre af indkøbte produkter. 15% af virksomhederne rapporterede om større lagre af indkøbte produkter mod 7% i maj, 24% rapporterede om mindre lagre i juni mod 28% i maj, mens 60% havde uændrede lagre mod 65% i maj. Som årsager til større lagre blev angivet opbygning af lager dels til produktion af 2003-varer, dels til højsæson/sommerferien, større ordreindgang samt svigtende salg. Som helt dominerende hovedårsag til mindre lagre blev nævnt bevidst lagerreduktion samt optimering af forsyningskæden og den kommende halvårsopgørelse.

Lager af slutprodukter

Spørgsmål: Sammenlign lager af slutprodukter i denne måned med situationen for 1 måned siden

	Større %	Uændret %	Mindre %	Netto	Indeks
Nov.	11	67	22	-11	44,7
Dec.	12	63	25	-13	43,3
Jan.	12	60	28	-16	42,2
Feb.	21	56	23	-2	49,0
Mar.	20	61	19	1	50,2
Apr.	13	72	15	-2	48,6
Maj	8	74	18	-10	45,0
Juni	9	78	13	-4	47,9

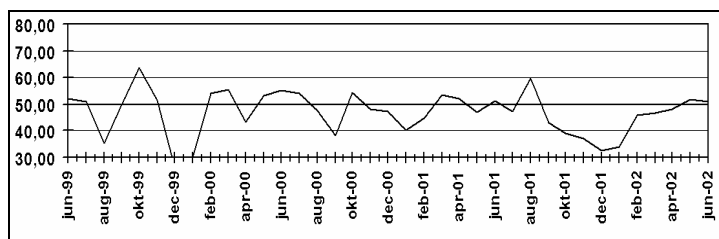


Indeks for lagre af slutprodukter steg i juni med 2,9 p.p. til 47,9% svarende til faldende gennemsnitlige lagre af slutprodukter. 9% af virksomhederne havde større lagre end i måneden før mod 8% i maj, 13% havde mindre lagre mod 18% i maj, mens 78% havde uændrede lagre mod 74% i maj. Som årsag til større lagre blev angivet opbygning af lager dels af 2003-produkter, dels til sommerferien samt svigtende salg. Som hovedårsager til mindre lagre blev nævnt bevidst lagerreduktion, højsæson samt større salg.

Antal ansatte i virksomheden

Spørgsmål: Sammenlign antallet af ansatte i nuværende måned med situationen for 1 måned siden

	Større %	Uændret %	Mindre %	Netto	Index
Nov.	5	65	30	-25	37,3
Dec.	7	52	41	-34	32,5
Jan.	2	63	35	-33	33,8
Feb.	14	63	22	-8	46,0
Mar.	17	60	23	-6	46,6
Apr.	9	79	12	-3	48,4
Maj	12	79	8	4	52,0
Juni	7	88	5	2	51,0

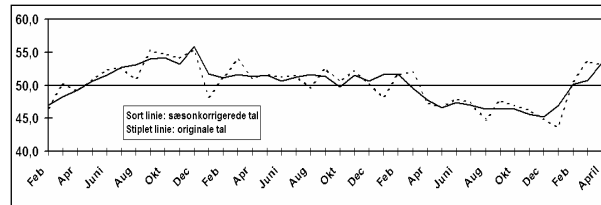


Beskæftigelsesindekset faldt i maj med 1,0 p.p. til 51,0%, den næsthøjeste værdi siden august 2001 og viser for anden gang siden da stigende beskæftigelse. 7% af virksomhederne meldte om større beskæftigelse sammenlignet med måneden før mod 12% i maj, 5% meldte om færre antal beskæftigede mod 8% i maj, mens 88% meldte om uændret antal beskæftigede mod 79% i maj. Som årsager til større beskæftigelse blev nævnt (høj)sæson, forøget produktion, stigende ordremængde samt salg af 2003-produkter. Som årsag til færre beskæftigede blev angivet sæson (slut), effektivisering samt undladelse af genbesættelse af stillinger, hvor medarbejdere har sagt op.

Det engelske PMI fra CIPS

	CIPS Purchasing Managers Indeks 2001		2002	
	Original	Sæson	Original	Sæson
Jan	48,2	52,1	43,6	47,3
Feb	51,6	51,1	50,6	50,0
Mar	51,9	49,3	53,6	50,8
Apr	47,4	47,5	53,1	53,2
Maj	46,6	46,6	52,9	52,9
Juni	48,0	47,2		
Juli	47,4	46,9		
Aug	44,8	46,4		
Sep	47,7	46,5		
Okt	46,9	46,7		
Nov	46,3	45,8		
Dec	44,9	45,6		

Det sæsonkorrigerede PMI indeks for maj faldt fra en korrigeret værdi på 53,2% i april til 52,9% og viser herved fremgang i industrien for fjerde måned i træk efter tilbagegangen startede i maj 2001. Værdien vidner om en stabil fremgang jf. med værdierne i februar og marts. 52,9% er den næsthøjeste værdi siden december 2000. Den svage tilbagegang i vækstraten skyldes især en svækkelse af stigningen i indekset for nye ordrer. Indekset for produktion steg med 0,3 p.p. fra en korrigeret martsværdi på 56,8% til en værdi på 57,1%, dvs. til en værdi over 50% for fjerde måned i træk. 57,1% er den højeste værdi i 2½ år. Værdien sammensætter sig af et uændret indeks for produktionen af forbrugsvarer på 58,1%, en kraftig nedgang i indekset for produktionen af investeringsgoder på 10,7 p.p. til 46,6%, svarende til et rimeligt stort fald i produktionen af investeringsgoder efter stigningen i april samt en pæn stigning i produktionen af halvfabrikata for fjerde måned i træk. Indekset for nye ordrer faldt 2,5 p.p. til 55,9%, trods faldet den næsthøjeste værdi i næsten 2½ år, svarende til en solid stigning i antallet af nye ordrer. Indekset viser herved for fjerde måned i træk en stigning i antallet af nye ordrer efter at have vist værdier under 50% fra maj 2001 til januar 2002. Indekset for antallet af nye ordrer faldt på baggrund af et fald i indekset for forbrugsgoder, et uændret indeks for investeringsgoder og en stigning i indekset for halvfabrikata, idet førstnævnte faldt med 0,8 p.p. og sidstnævnte steg 0,7 p.p. De respektive værdier blev herefter 57,9%, 54,6% og 52,5%. Det er tredje gang siden april 2001, at alle tre underindeks ligger over 50%. Indekset for antallet af nye eksportordrer var uændret 54,8%, den højeste værdi siden november 1996, svarende til en solid stigning i antallet af nye eksportordrer. Indekset har nu vist værdier på 50% eller derover i fire måneder i træk efter i de foregående tolv måneder at have vist værdier under 50%. Årsagen til den fortsatte fremgang er eksportstigninger til især Europa, men også til Mellemøsten, Fjernøsten og USA. Prisindekset for indkøbte varer faldt i maj med 2,7 p.p. efter stigningen i april på 7,8 p.p. til en værdi på 48,4% svarende til faldende indkøbspriser efter at have vist stigende priser i april for første gang i tolv måneder. 48,4% er dog den svageste nedgangsrate siden juni 2001. Trods nedgangen rapporterede virksomhederne om stigende priser på olie, kemikalier, plastik og metaller. Indekset for leverandørers leveringstid faldt med 1,6 p.p. i forhold til en revideret værdi i april på 48,3% til 46,7% og viser herved for fjerde måned i træk stigende leveringstider efter syv måneder med faldende leveringstider. Indeks for mængden af indkøbte varer faldt i maj med marginale 0,2 p.p. i forhold til april til en værdi på 53,4%, dvs. stigende indkøbt mængde for tredje måned i træk efter faldende indkøbt mængde i de foregående tretten måneder. Årsagen til stigningen er den stigende produktion kombineret med en fortsat stigning i mængden af nye ordrer, fordi den af mange virksomheder anvendte just-in-time strategi tvinger dem til at øge deres indkøb, men fortsat med en nøje overvågning af lagerudviklingen. Dette fremgår af, at indekset for lagre af indkøbte produkter ganske vist steg med 0,9 p.p. til en værdi på 45,3%, med stadigvæk viser faldende lagre. Indekset har nu vist faldende lagre i 29 måneder i træk. Selv om indekset for lagre af færdigvarer steg med 0,5 p.p. til 45,7%, viser det fortsat nedgang i lagre af færdigvarer, som nu har været i 31 måneder i træk. Trods stigningen i efterspørgslen har virksomhederne fortsat med at begrænse produktionsstigningen så meget, at lagrene af færdigvarer stadig er faldende. Årsagen er angiveligt, at virksomheder har overskydende kapacitet, som de i øvrigt søger at skaffe sig af med. Beskæftigelsesindekset steg med 0,5 p.p. til 47,0%, den højeste værdi siden juni 2001, men viser fortsat faldende beskæftigelse, ligeledes for 31. måned i træk. Baggrunden er fortsatte bestræbelser på effektivitetsforbedringer for at kunne konkurrere med billige udenlandske varer samt forsøg på at skaffe sig af med ledig kapacitet. Det ikke-sæsonkorrigerede indeks faldt med 0,2 p.p. til en værdi på 52,9%.

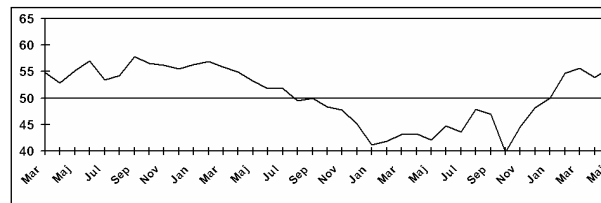


Indekset for nye ordrer faldt 2,5 p.p. til 55,9%, trods faldet den næsthøjeste værdi i næsten 2½ år, svarende til en solid stigning i antallet af nye ordrer. Indekset viser herved for fjerde måned i træk en stigning i antallet af nye ordrer efter at have vist værdier under 50% fra maj 2001 til januar 2002. Indekset for antallet af nye ordrer faldt på baggrund af et fald i indekset for forbrugsgoder, et uændret indeks for investeringsgoder og en stigning i indekset for halvfabrikata, idet førstnævnte faldt med 0,8 p.p. og sidstnævnte steg 0,7 p.p. De respektive værdier blev herefter 57,9%, 54,6% og 52,5%. Det er tredje gang siden april 2001, at alle tre underindeks ligger over 50%. Indekset for antallet af nye eksportordrer var uændret 54,8%, den højeste værdi siden november 1996, svarende til en solid stigning i antallet af nye eksportordrer. Indekset har nu vist værdier på 50% eller derover i fire måneder i træk efter i de foregående tolv måneder at have vist værdier under 50%. Årsagen til den fortsatte fremgang er eksportstigninger til især Europa, men også til Mellemøsten, Fjernøsten og USA. Prisindekset for indkøbte varer faldt i maj med 2,7 p.p. efter stigningen i april på 7,8 p.p. til en værdi på 48,4% svarende til faldende indkøbspriser efter at have vist stigende priser i april for første gang i tolv måneder. 48,4% er dog den svageste nedgangsrate siden juni 2001. Trods nedgangen rapporterede virksomhederne om stigende priser på olie, kemikalier, plastik og metaller. Indekset for leverandørers leveringstid faldt med 1,6 p.p. i forhold til en revideret værdi i april på 48,3% til 46,7% og viser herved for fjerde måned i træk stigende leveringstider efter syv måneder med faldende leveringstider. Indeks for mængden af indkøbte varer faldt i maj med marginale 0,2 p.p. i forhold til april til en værdi på 53,4%, dvs. stigende indkøbt mængde for tredje måned i træk efter faldende indkøbt mængde i de foregående tretten måneder. Årsagen til stigningen er den stigende produktion kombineret med en fortsat stigning i mængden af nye ordrer, fordi den af mange virksomheder anvendte just-in-time strategi tvinger dem til at øge deres indkøb, men fortsat med en nøje overvågning af lagerudviklingen. Dette fremgår af, at indekset for lagre af indkøbte produkter ganske vist steg med 0,9 p.p. til en værdi på 45,3%, med stadigvæk viser faldende lagre. Indekset har nu vist faldende lagre i 29 måneder i træk. Selv om indekset for lagre af færdigvarer steg med 0,5 p.p. til 45,7%, viser det fortsat nedgang i lagre af færdigvarer, som nu har været i 31 måneder i træk. Trods stigningen i efterspørgslen har virksomhederne fortsat med at begrænse produktionsstigningen så meget, at lagrene af færdigvarer stadig er faldende. Årsagen er angiveligt, at virksomheder har overskydende kapacitet, som de i øvrigt søger at skaffe sig af med. Beskæftigelsesindekset steg med 0,5 p.p. til 47,0%, den højeste værdi siden juni 2001, men viser fortsat faldende beskæftigelse, ligeledes for 31. måned i træk. Baggrunden er fortsatte bestræbelser på effektivitetsforbedringer for at kunne konkurrere med billige udenlandske varer samt forsøg på at skaffe sig af med ledig kapacitet. Det ikke-sæsonkorrigerede indeks faldt med 0,2 p.p. til en værdi på 52,9%.

Det amerikanske PMI fra ISM

	ISM Purchasing Managers Indeks		
	2000	2001	2002
Jan	56,3	41,2	49,9
Feb	56,9	41,9	54,7
Mar	55,8	43,1	55,6
Apr	54,9	43,2	53,9
Maj	53,2	42,1	55,7
Jun	51,8	44,7	
Juli	51,8	43,6	
Aug	49,5	47,9	
Sep	49,9	47,0	
Okt	48,3	39,8	
Nov	47,7	44,5	
Dec	43,7	48,2	

PMI indekset steg med 1,8 p.p. i maj til en værdi på 55,7% svarende til en stigning i industrisektoren i maj for fjerde måned i træk efter atten måneder med værdier på under 50% svarende til nedgang i industrien. Årsagen til den fortsatte stigning og i en lidt højere takt end i april er fortsat direkte stigninger i såvel produktion som i antallet af nye ordrer og leveringstider. En PMI-værdi over 42,7% over en længere tidsperiode indikerer en fremgang i den samlede økonomiske vækst (BNP) i USA. Såfremt gennemsnitsværdien for perioden januar til maj kommer til at svare til den gennemsnitlige værdi for hele 2002, vil det modsvare en vækst i BNP i 2002 på 4,1%. Alle fem indeks, som indgår i PMI: indeks for produktion, indeks for nye ordrer, indeks for leverandørers leveringstid, indeks for lagre og indeks for beskæftigelsen viste fremgang i forhold til aprilsværdierne. Uændret tre af de fem indeks: indeks for nye ordrer, indeks for produktion og indeks for



leverandørers leveringstid ligger i maj over 50%, mens de sidste to fortsat ligger under 50%. Indeks for indkøbspriser steg med 2,7 p.p. til 63,0% og viser hermed stigende indkøbspriser for tredje måned i træk efter at have vist faldende indkøbspriser siden april 2001. Indekset for nye eksportordrer viser med en værdi på 53,3% en stigning på 1,4 p.p. fra aprilsværdien og viser med en værdi over 50% for femte måned i træk en stigning i antallet af nye eksportordrer. I tretten ud af de sidste nitten måneder har antallet af nye eksportordrer ellers været faldende. Indeks for import af materialer til industrien faldt med 1 p.p. til 53,6%, svarende til direkte stigende import, men i en noget lavere takt end i april.

Datagrundlag og opbygning af DILF Industribarometer

DILF Industribarometer er opbygget på grundlag af spørgeskemaer besvaret af et panel af indkøbschefer eller andre ledende erhvervsfolk i virksomheder tilknyttet DILF. Panelet, der repræsenterer virksomheder med mere end 10% af den samlede industriomsætning i Danmark, er stratificeret i henhold til EU's standard branchekoder - NACE. Undersøgelsen viser eventuelle ændringer i en række faktorer i den løbende måned sammenlignet med den foregående måned. Data indsamles medio i den løbende måned. For hver indikator er i "Industribarometeret" angivet den procentvise andel af virksomheder, der har angivet deres svar i hver enkelt af de 3 svarmuligheder pr. spørgsmål, samt en beregning af nettodifferencen mellem bedre/dårlig eller højere/mindre svar samt et udviklingsindeks. Dette sidste er beregnet som summen af procenten af positive svar plus halvdelen af procenten for "uændret" svar. DILF Industribarometers Kombinerede Indeks (DIKI) er baseret på 5 af de individuelle indeks med følgende vægte: Indeks for Ordrebeholdning - 0,3, Indeks for Produktion - 0,25, Indeks for beskæftigelse 0,2, Indeks for Leverandørers Leveringstid 0,15 og Indeks Lager af Indkøbte produkter 0,1. Indeks for Leverandørers Leveringstid er inverteret, således at udviklingsretningen er kompatibel med de øvrige indeks. Vægtene, som er anvendt til DIKI, er i overensstemmelse med de vægte som anvendes af Institute For Supply Management (ISM) i USA og The Chartered Institute of Purchasing and Supply (CIPS) i UK.