

DILF Industribarometer

Dansk Indkøbs- og Logistik Forum

Dansk Indkøbs- og
Logistik Forum



Dannebrogsgade 1 • 1660 København V
tlf. 3321 1666 • fax 3321 1566
e-mail: mail@dilf.dk
www.dilf.dk

DILF Industribarometer

udgives månedligt med originale statistiske tal fra undersøgelser blandt danske virksomheder.

Hver måned besvarer indkøbschefer eller andre ledende erhvervsfolk, som repræsenterer mere end 10% af den samlede industriomsætning i Danmark, et spørgeskema udarbejdet af DILF og Lektor Vagn Thorsgaard Jacobsen. Svarene er umiddelbart sammenlignelige med det engelske og amerikanske h.h.v. CIPS og NAPM Purchasing Managers' Index (PMI), som kan ses på bagsiden.

For yderligere information ang. Industribarometeret kontakt: Anders Hylleberg, DILF
Tlf.: 3321 1666
e-mail: hylle@dilf.dk

Abonnementspris:

Kr. 1.500,- om året
(excl. moms)

DILF-medlemmer og respondenter modtager barometeret gratis.

Næste nummer af Industribarometeret udgives d.
1. August 2001

© Copyright DILF

Industribarometeret DIKI steg i juni med 4,5 p.p. til 59,3% fra 54,8% i maj og viser med en værdi over 50% for attende måned i træk stigende aktivitet i industrisektoren. 59,3% er den højeste værdi i 10 måneder, dvs. siden august 2000.

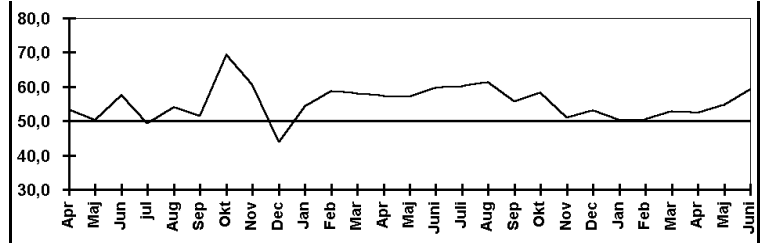
Værdien i juni er resultatet af fremgang i alle fem indeks, som indgår i DIKI: indeks for produktion/output, indeks for nye ordrer, indeks for lager af indkøbte produkter, indeks for leverandørers leveringstid (inverteret) og samt indeks for beskæftigelsen.

Industribarometeret er ikke sæsonkorrigeret. Værdien af DIKI for juni måned er sædvanligvis noget højere end værdien for maj, hvorfor en sæsonkorrigeret værdi ville have vist en mindre procentvis stigning i indekset.

Indeks for produktion/output steg i juni med 4,8 p.p. til 61,9%, den højeste værdi siden januar i år, svarende til stigende produktion for anden måned i træk efter faldet i april. Ud af de sidste 24 måneder har indekset vist stigende produktion i de 22. Mere end fire ud af hver tiende virksomheder meldte om større produktion, mens lidt over hver femte virksomhed meldte om lavere produktion. Den stigende produktion skyldes primært sæson, men hertil kom bl.a. stigende (eksport)salg, hvilket også afspejler sig i indekset for nye ordrer, der i juni steg med 7,3 p.p. sammenlignet med indekset i maj til en værdi på 67,7%, den højeste værdi siden august 2000, svarende til en kraftig stigning i antallet af nye ordrer og i væsentlig større stigningstakt end i måneden før. Mere end fem ud af hver ti virksomheder meldte om større antal nye ordrer end i maj, mens knap to ud af hver tiende virksomheder meldte om et lavere antal end i måneden før. Indekset for indkøbspriser viser i juni igen faldende gennemsnitlige indkøbspriser, men i en noget lavere takt end i maj, idet indekset steg med 4,3 p.p. til en 45,6%. Kun 2 procent af virksomhederne rapporterede om højere gennemsnitlige indkøbspriser end i måneden før mens 11% rapporterede om lavere priser. Indeks for indkøbt mængde steg med 8,8 p.p. i juni til 65,2% svarende til stigende indkøbt mængde for anden måned i træk. Inden for de sidste 19 måneder har den indkøbte mængde kun været faldende i de fire. Indekset for beskæftigelsen steg med 4,2 p.p. i juni til 51,3% svarende til stigende beskæftigelse efter faldet i maj. Indeks for leverandørers leveringstid faldt i juni med marginale 0,1 p.p. til 47,5% og viser herved inverteret længere gennemsnitlige leveringstider og i næsten samme takt som i maj. Indeks for lagre af slutprodukter steg i juni med 4,3 p.p. til 52,2% svarende til stigende gennemsnitlige lagre af slutprodukter efter faldende gennemsnitlige lagre i de foregående 3 måneder. Indeks for lagre af indkøbte produkter steg med 2,8 p.p. til en værdi på 53,8% og viser herved stigende lagre af indkøbte produkter for anden måned i træk efter fire måneder med faldende gennemsnitlige lagre og i en noget højere takt end i maj.

DILF Industribarometers Kombinerede Indeks

1999	Sep.	51,5
	Okt.	69,5
	Nov.	60,6
	Dec.	44,0
2000	Jan.	54,2
	Feb.	58,8
	Mar.	58,1
	Apr.	57,3
	Maj.	57,2
	Jun.	59,6
	Jul.	60,1
	Aug.	61,4
	Sep.	55,7
	Okt.	58,4
	Nov.	51,0
	Dec.	53,2
2001	Jan.	50,3
	Feb.	50,6
	Mar.	52,9
	Apr.	52,3
	Maj.	54,8
	Jun.	59,3

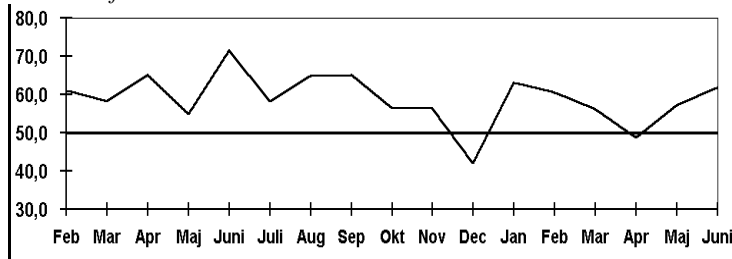


DILF's Industribarometer, som er baseret på et vejet gennemsnit af fem faktorer (se bagsiden), viser på baggrund af data indsamlet ultimo juni en værdi på 59,3%. Indekset er ikke sæsonkorrigeret. De tilsvarende engelske og amerikanske sæsonkorrigerede indeks viser for maj måned værdier på 46,4% og 42,1%. Såfremt den gennemsnitlige værdi af det amerikanske indeks for perioden januar til maj på 42,3% kommer til at svare til den gennemsnitlige værdi for hele år 2001 vil det svare til et fald i det amerikanske BNP i 2001 på 0,2%

Produktion/Output

Spørgsmål: Sammenlign produktionen i nuværende måned med situationen for 1 måned siden

	Bedre %	Uændret %	Dåligere %	Netto	Index
Nov.	21	70	8	13	56,5
Dec.	15	54	31	-16	42,0
Jan.	37	52	11	26	63,2
Feb.	38	46	16	22	60,5
Mar.	27	59	14	13	56,3
Apr.	25	47	28	-3	48,8
Maj	40	34	26	14	57,1
Jun.	46	31	22	24	61,9

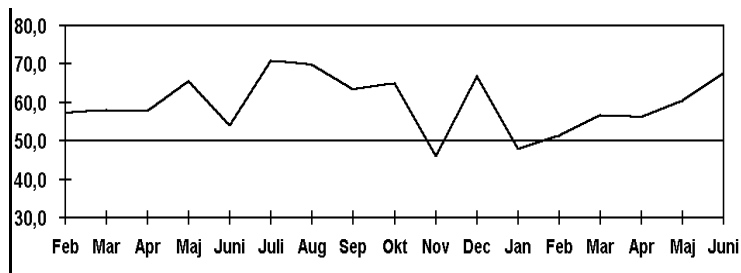


Produktionsindekset steg i juni i forhold til majindekset med 4,8% p.p. til 61,9% svarende til stigende produktion. 46% af virksomhederne angav en større produktion end i måneden før mod 40% i maj, 22% af virksomhederne angav en mindre produktion mod 26% i maj, mens 31% havde uændret produktion mod 34% i maj. Som hoved årsag til større produktion angav virksomhederne sæson, hvortil kom flere medarbejdere, overarbejde, jævnere produktion samt øget (eksport) salg. Som hovedårsag til mindre produktion blev især angivet sæson samt nedbringning af lagre.

Nye ordrer (i enheder)

Spørgsmål: Sammenlign mængden af ordrer modtaget i denne måned med situationen for en måned siden

	Flere %	Uændret %	Fære %	Netto	Indeks
Nov.	16	59	24	-8	46,0
Dec.	48	37	14	34	66,9
Jan.	23	49	27	-4	48,0
Feb.	23	57	20	3	51,5
Mar.	31	52	17	14	56,7
Apr.	32	49	19	13	56,3
Maj	44	32	23	21	60,4
Jun.	55	26	19	36	67,7

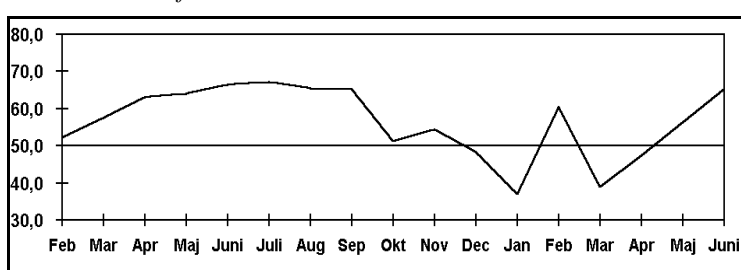


Indeks for nye ordrer steg i juni med 7,3 p.p. til en værdi på 67,7% og viser for femte måned i træk en stigning i antallet af nye ordrer. 55% af virksomhederne meldte om flere nye ordrer i juni mod 44% i maj, 19% havde færre nye ordrer mod 23% i maj, mens 26% havde uændret antal nye ordrer mod 32% i maj. Som hovedårsag til flere nye ordrer angav virksomhederne primært sæson, men også øget ordreindgang fra især Sverige og Spanien. Som årsag til færre ordrer blev primært angivet lavsæson samt generel afmatning.

Indkøbt mængde

Spørgsmål: Sammenlign den indkøbte mængde i nuværende måned med situationen for 1 måned siden

	Støre %	Uændret %	Mindre %	Netto	Indeks
Nov.	19	70	10	9	54,4
Dec.	21	55	24	-3	48,2
Jan.	15	44	41	-26	37,1
Feb.	32	58	10	22	60,4
Mar.	15	47	37	-22	38,9
Apr.	15	66	19	-4	47,5
Maj	28	56	16	12	56,4
Jun.	47	36	17	30	65,2

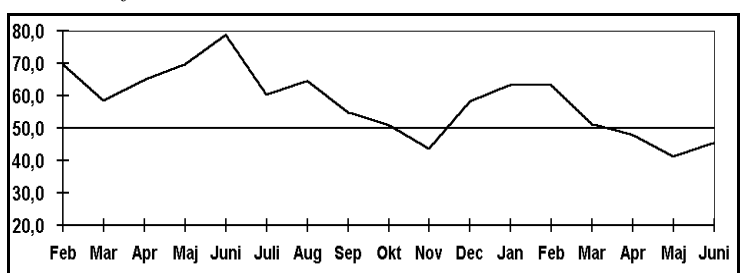


Indeks for indkøbt mængde steg med 8,8 p.p. til en værdi på 65,2% og viser herved forsat stigende indkøbt mængde for anden måned i træk. 47% af virksomhederne meldte om større indkøbt mængde mod 28% i maj, 17% meldte om mindre indkøbt mængde mod 16% i maj, medens 36% meldte om uændret indkøbt mængde mod 56% i maj. Som årsag til større indkøbt mængde blev helt dominerende angivet sæson, men en del virksomheder angav også øget produktion/salg samt nye produkter som årsager. Som hovedårsager til mindre indkøbt mængde blev nævnt sæson samt bevidst lagerreduktion.

Indkøbspriser

Spørgsmål: Sammenlign indkøbspriserne i nuværende måned med situationen for 1 måned siden

	Højere %	Uændret %	Mindre %	Netto	Index
Nov.	4	80	16	-12	43,8
Dec.	19	78	3	16	58,2
Jan.	48	31	21	27	63,5
Feb.	41	44	15	26	63,3
Mar.	20	63	17	3	51,1
Apr.	19	59	22	-3	48,0
Maj	10	63	27	-17	41,3
Jun.	2	87	11	-9	45,6



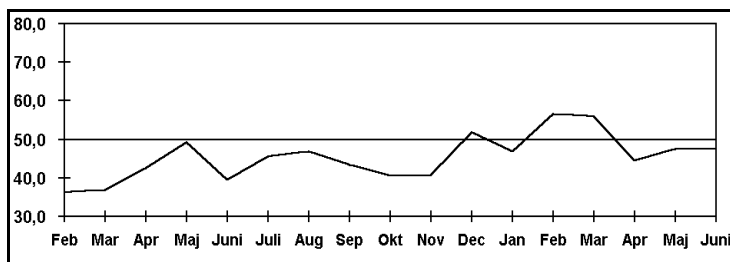
Prisindekset for indkøbte produkter steg med 4,3 p.p. til 45,6%, svarende til faldende gennemsnitlige indkøbspriser for tredje måned i træk. Kun 2% af de adspurgte virksomheder meldte om højere gennemsnitlige indkøbspriser mod 10% i maj, 11% meldte om lavere indkøbspriser mod 27% i maj, mens 87% havde uændrede indkøbspriser mod 63% i maj. Især steget i pris var: USD-baserede produkter, olie og olierelaterede produkter, kobber, stål, mange danske materialer samt papir og kartonnage. Som faldet i pris blev nævnt: kobber(!), messing, aluminium, nikkel, stål, galvaniseret stål, kemikalier, træ (især gran og fyr), spånplader, papemballage og andre papprodukter, rå laminat, plastprodukter, tiol-plast, møbeldeler, pladedeler samt generelt varer købt i Sverige.

(!) angiver, at produktet er angivet såvel som steget som faldet i pris.

Leverandørers leveringstid

Spørgsmål: Sammenlign leverandørers leveringstid i denne måned med situationen for 1 måned siden

	Kortere %	Uændret %	Længere %	Netto	Indeks
Nov.	4	74	22	-18	40,8
Dec.	6	93	1	5	51,9
Jan.	3	87	10	-7	47,0
Feb.	17	79	4	13	56,7
Mar.	17	78	5	12	55,9
Apr.	3	83	14	-11	44,5
Maj	14	67	19	-5	47,6
Jun.	21	53	26	-5	47,5

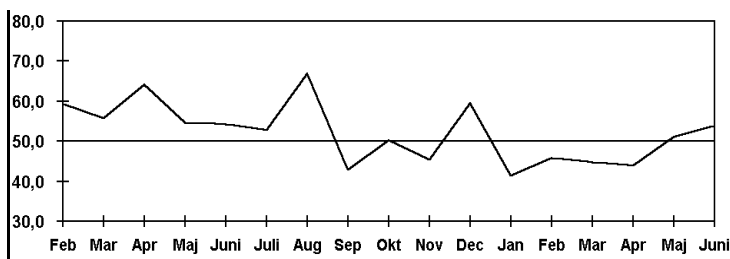


Indeks for leverandørers leveringstid faldt i juni med marginale 0,1 p.p. til 47,6% svarende til stigende gennemsnitlige leveringstider. 21% af virksomhederne meldte om kortere leveringstider mod kun 14% i maj, 26% meldte om længere leveringstider mod 19% i maj, mens 53% meldte om uændrede leveringstider i juni mod 67% i maj. Som årsag til længere leveringstider blev især nævnt sæson sæson (ordrer op til sommerferien) samt kapacitetsproblemer. Som årsager til kortere leveringstider blev angivet faldende efterspørgsel bl.a. på metalråvarer. Som produkter i restordre blev nævnt: stålfærdige dele, kedelrør, oliepumper samt lønarbejde i metalindustrien.

Lager af indkøbte produkter

Spørgsmål: Sammenlign lager af indkøbte produkter i denne måned med situationen for en måned siden

	Større %	Uændret %	Mindre %	Netto	Indeks
Nov.	4	82	14	-10	45,4
Dec.	34	51	15	19	59,5
Jan.	12	59	29	-17	41,3
Feb.	9	74	17	-8	45,9
Mar.	15	60	25	-10	44,9
Apr.	6	76	18	-12	44,0
Maj	19	64	17	2	51,0
Jun.	23	63	14	9	53,8

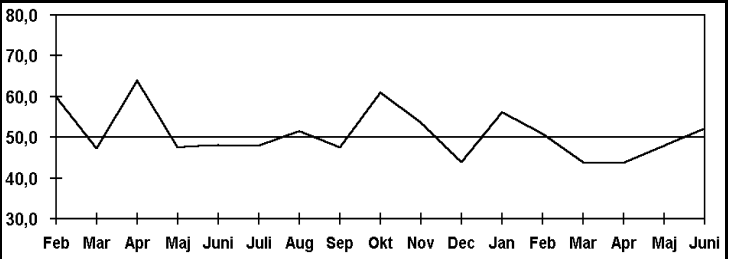


Indeks for lager af indkøbte produkter steg 2,8 p.p. til 53,8%. svarende til stigende gennemsnitlige lagre af indkøbte produkter. 23% af virksomhederne rapporterede om større lagre af indkøbte produkter mod 19% i maj, 14% rapporterede om mindre lagre i juni mod 17% i maj, mens 63% havde uændrede lagre mod 64% i maj. Som hovedårsag til større lagre blev angivet køb op til ferieperioden, bevidst lageropbygning, midlertidigt sikkerhedslager pga. nye leverandører, virksomhedsintegration, nye kommende ordrer, samt opstart af ny produktserie. Som hovedårsag til mindre lagre blev nævnt sæson samt bedre lagerstyringssystemer.

Lager af slutprodukter

Spørgsmål: Sammenlign lager af slutprodukter i denne måned med situationen for 1 måned siden

	Større %	Uændret %	Mindre %	Netto	Indeks
Nov.	20	67	13	7	53,6
Dec.	8	72	20	-12	44,0
Jan.	25	62	13	12	56,2
Feb.	11	80	9	2	50,8
Mar.	13	62	25	-12	43,9
Apr.	20	47	33	-13	43,7
Maj	10	75	14	-4	47,9
Jun.	27	50	23	4	52,2

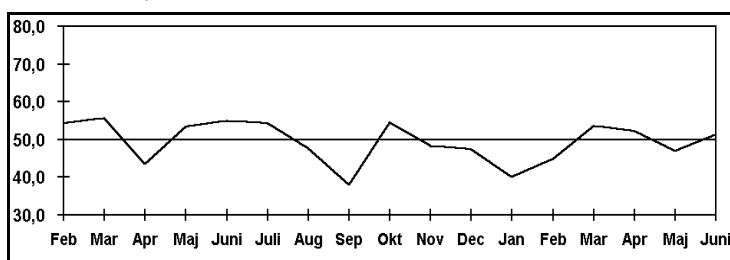


Indeks for lagre af slutprodukter steg i maj med 4,3 p.p. til 52,2% svarende til stigende gennemsnitlige lagre af slutprodukter. 27% af virksomhederne havde større lagre end i måneden før mod 10% i maj, 23% havde mindre lagre mod 14% i maj, mens 50% havde uændrede lagre mod 75% i maj. Som årsager til større lagre blev angivet virksomhedsintegration, opbygning mod sommerferien samt introduktion af nye produkter. Som hovedårsager til mindre lagre blev nævnt bevidst lagerreduktion, nedbringning af restordrer, samt lange leveringstider fra leverandører.

Antal ansatte i virksomheden

Spørgsmål: Sammenlign antallet af ansatte i nuværende måned med situationen for 1 måned siden

	Større %	Uændret %	Mindre %	Netto	Index
Nov.	2	93	5	-3	48,4
Dec.	8	80	12	-4	47,5
Jan.	4	72	24	-20	40,1
Feb.	5	80	15	-10	44,9
Mar.	33	41	26	7	53,5
Apr.	17	71	12	5	52,2
Maj	16	62	22	-6	47,1
Jun.	22	59	19	3	51,3



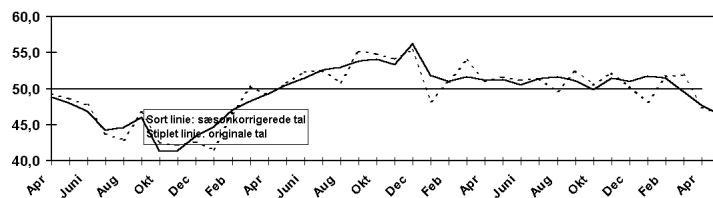
Beskæftigelsesindekset steg i juni med 4,2 p.p. til 51,3%, svarende til stigende beskæftigelse. 22% af virksomhederne meldte om større beskæftigelse sammenlignet med måneden før mod 16% i maj, 19% meldte om færre beskæftigede mod 22% i maj, mens 59% meldte om uændret antal beskæftigede mod 62% i maj. Som årsager til større beskæftigelse blev angivet større aktivitet (mange nyansættelser), sæson, virksomhedsintegration samt ansættelse af ferieafløbere. Som årsager til færre beskæftigede blev nævnt lavsæson på visse områder, forventet, men udeblevet aktivitetsnedgang samt øget produktionseffektivitet.

Det engelske PMI fra CIPS

	CIPS Purchasing Managers Indeks 2000		2001	
	origi nal	Sæson	original	Sæson
Jan	48,3	51,8	48,2	51,7
Feb	51,0	51,0	51,6	51,5
mar	53,9	51,6	51,9	49,6
apr	51,0	51,2	47,4	47,7
maj	51,6	51,3	46,6	46,4
juni	51,2	50,5		
jul	51,4	51,4		
aug	49,7	51,6		
sep	52,5	51,1		
okt	50,5	49,9		
nov	52,2	51,5		
dec	50,3	51,0		

Det sæsonkorrigerede PMI indeks for maj faldt fra den korrigerede værdi på 47,7% i april til 46,4% og viser herved tilbagegang i industrien for tredje måned i træk og med den laveste værdi. Ikke blot er

kontraktionen blevet kraftigere, men der er også tale om den laveste værdi siden januar 1999. Indekset for produktion/output viste også for tredje måned i træk en værdi under 50%, idet indekset for maj var på 44,5% mod 47,8% i april. 44,5% er den laveste værdi for produktionsindekset siden december 1998. Nedgangen skyldes igen især en nedgang i produktionen af halvfabrikata, som viste et fald for tredje måned i træk, men også produktionsindeksene for såvel forbrugsvarer som for investeringsgoder viste så store fald, at alle tre indeks i maj ligger under 50% med værdier på



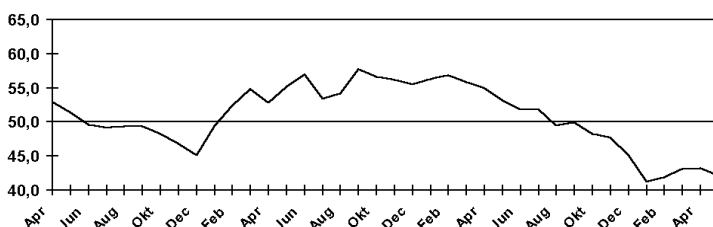
henholdsvis 43,8, 46,0% og 49,5%. Indekset for nye ordrer faldt i maj med 0,8 p.p. fra aprilværdien på 48,7% til 47,9% og viser herved for anden måned i træk et fald i antallet af nye ordrer. 47,9% er den laveste værdi siden januar 1999. Også her var det indekset for nye ordrer på halvfabrikata, som viste den svageste efterspørgsel i form af nye ordrer, idet indekset faldt til en værdi på 43,8%, mens indeksene for antallet af nye ordrer efter forbrugsvarer trods et fald på 2,6 p.p. viste en værdi på 50,6%, mens værdien for investeringsgoder var 48,1% efter et fald på 0,9 p.p. Årsagen til faldet i antallet af nye ordrer skyldes udover den generelle globale økonomiske afmatning, herunder især tilbagegangen i USA, den faldende kurs på EURO i forhold til GBP, som har medført faldende priser på importerede varer og stigende priser på eksporterede varer. Indekset for antallet af nye eksportordrer steg med 1,4 p.p. 48,9% fra april, men viser trods stigningen med en værdi under 50% for tredje måned i træk et fald. For henholdsvis forbrugsvarer, investeringsgoder og halvfabrikata er værdierne i maj 54,0%, 46,6% og 46,2%. Pris indekset for indkøbte varer faldt i maj i forhold til indekset for april med 1,0 p.p. til en værdi på 49,4%, dvs. en værdi under 50% svarende til faldende indkøbspriser for første gang siden juli 1999. Årsagen til faldet i stigningstakten er udover resultatet af faldene efterspørgsel på elektronik udviklingen i bytteforholdet i relation til Eurolandene. Indekset for leverandørers leveringstid steg med 0,5 p.p. til 49,7%, dvs. fortsat – men denne gang dog kun marginalt – øgede leveringstider, som nu steget i 22 måneder i træk. 49,7% er den højeste værdi i næsten 2 år. Indeks for mængden af indkøbte varer faldt med 2,3 p.p. til 42,7% svarende til faldende indkøbt mængde. 42,7% er den laveste værdi siden december 1998. Indekset for lagre af indkøbte produkter faldt med 1,3 p.p. til en værdi på 43,7% svarende til den laveste værdi siden januar 1999. Indekset har nu vist faldende lagre i sytten måneder i træk. Indekset for lagre af færdigvarer faldt med 2,6 p.p. til 46,6% og viser herved fortsat nedgang i lagre af færdigvarer for nittende måned i træk og med den laveste værdi siden december 2000. Af de 24% af virksomhederne, som rapporterede om faldende lagre af færdigvarer, angav de fleste faldende efterspørgsel samt som årsag. Beskæftigelsesindekset faldt med 0,5 p.p. til 44,8%, den laveste værdi siden marts 1999, og viser hermed faldende beskæftigelse for nittende måned i træk. Det ikke-sæsonkorrigerede indeks faldt med 0,8 p.p. til en værdi på 46,6%.

Det amerikanske PMI fra NAPM

	NAPM Purchasing Managers Indeks		
	1999	2000	2001
jan	49,5	56,3	41,2
feb	52,4	56,9	41,9
mar	54,8	55,8	43,1
apr	52,8	54,9	43,2
maj	55,2	53,2	42,1
jun	57,0	51,8	
jul	53,4	51,8	
aug	54,2	49,5	
sep	57,8	49,9	
okt	56,6	48,3	
nov	56,2	47,7	
dec	55,5	43,7	

PMI indekset faldt i maj med 1,1 p.p. til en værdi på 42,1%, svarende til en noget større nedgangstakt i industriproduktionen end i april. En værdi på 42,1% indikerer en svag nedgang i den samlede økonomiske vækst (BNP) i USA

efter to måneder med fremgang. Indekset viste med en værdi på 42,1% for tiende måned i træk en værdi på under 50%. Såfremt den gennemsnitlige værdi af PMI for månederne januar til maj på 42,3% vil være gældende for hele 2001 vil det modsvare en nedgang i BNP på 0,2%. Alle fem indeks, som indgår i PMI: indeks for produktion, indeks for nye ordrer, indeks for leverandørers leveringstid, indeks for beskæftigelsen og indeks for lagre viste en tilbagegang i forhold til aprilværdierne. Alle fem indeks ligger



derfor i maj fortsat under 50%. Indeks for indkøbspriser faldt med 3,7 p.p. til 45,2% og viser hermed faldende indkøbspriser for tredje måned i træk efter 22 måneder med stigende indkøbspriser. Indekset for nye eksportordrer viser med en værdi på 45,6% en tilbagegang på 1,7 p.p. fra aprilværdien på 47,3%. En værdi under 50% svarer til et direkte fald i antallet af nye eksportordrer. I 7 ud af de sidste 8 måneder er antallet af nye eksportordrer faldet.

Datagrundlag og opbygning af DILF Industribarometer

DILF Industribarometer er opbygget på grundlag af spørgeskemaer besvaret af et panel af indkøbschefer eller andre ledende erhvervsfolk i virksomheder tilknyttet DILF. Panelet, der repræsenterer virksomheder med mere end 10% af den samlede industriomsætning i Danmark, er stratificeret i henhold til EU's standard branchekoder - NACE. Undersøgelsen viser eventuelle ændringer i en række faktorer i den løbende måned sammenlignet med den foregående måned. Data indsamles medio i den løbende måned. For hver indikator er i "Industribarometeret" angivet den procentvise andel af virksomheder, der har angivet deres svar i hver enkelt af de 3 svarmuligheder pr. spørgsmål, samt en beregning af nettodifferencen mellem bedre/dårlig eller højere/mindre svar samt et udviklingsindeks. Dette sidste er beregnet som summen af procenten af positive svar plus halvdelen af procenten for "uændret" svar. DILF Industribarometers Kombinerede Indeks (DIKI) er baseret på 5 af de individuelle indeks med følgende vægte: Indeks for Ordrebeholdning - 0,3, Indeks for Produktion - 0,25, Indeks for beskæftigelse 0,2, Indeks for Leverandørers Leveringstid 0,15 og Indeks Lager af Indkøbte produkter 0,1. Indeks for Leverandørers Leveringstid er inverteret, således at udviklingsretningen er kompatibel med de øvrige indeks. Vægtene, som er anvendt til DIKI, er i overensstemmelse med de vægte som anvendes af National Association of Purchasing Management (NAPM) i USA og The Chartered Institute of Purchasing and Supply (CIPS) i UK.