

# DILF Industribarometer

## Dansk Indkøbs- og Logistik Forum

Dansk Indkøbs- og  
Logistik Forum



Dannebrogsgade 1 • 1660 København V  
tlf. 3321 1666 • fax 3321 1566  
e-mail: mail@dilf.dk  
www.dilf.dk

### DILF Industribarometer

udgives månedligt med originale statistiske tal fra undersøgelser blandt danske virksomheder. Hver måned besvarer indkøbschefer eller andre ledende erhvervsfolk, som repræsenterer mere end 10% af den samlede industriomsætning i Danmark, et spørgeskema udarbejdet af **DILF** og Lektor Vagn Thorsgaard Jacobsen. Svarene er umiddelbart sammenlignelige med det engelske og amerikanske hhv. CIPS og NAPM Purchasing Managers' Index (PMI), som kan ses på bagsiden.

For yderligere information ang.

Industribarometeret kontakt:

Anders Hylleberg, DILF

Tlf.: 3321 1666

e-mail: hylle@dilf.dk

#### Abonnementspris:

Kr. 1.500,- om året

(excl. moms)

**DILF**-medlemmer og

respondenter modtager

barometeret gratis.

Næste nummer af

Industribarometeret udgives d.

**1. Februar 2002**

© Copyright **DILF**

Industribarometeret DIKI faldt i december med 3,6 p.p. til 44,5% fra 48,1% i november og viser med en værdi under 50% faldende aktivitet i industrisektoren for fjerde måned i træk. December er hermed den femte måned siden december 1999, som viser direkte fald i aktiviteten i industrisektoren.

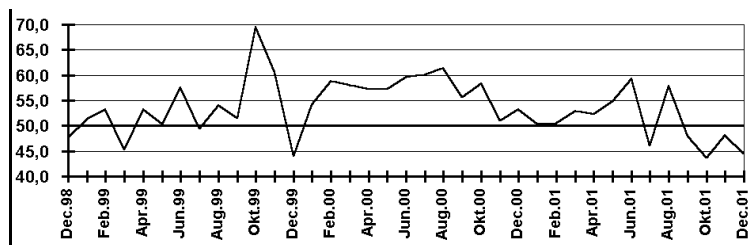
Værdien i december er resultatet af fremgang i tre ud af de fem indeks, som indgår i DIKI: indeks for nye ordrer, indeks for leverandørers leveringstid (inverteret) og indeks for lager af indkøbte produkter og tilbagegang i to indeks: indeks for produktion/output og indeks for beskæftigelsen.

*Industribarometeret er ikke sæsonkorrigeret.* Værdien af DIKI for december måned er sædvanligvis noget lavere end værdien for november, hvorfor en sæsonkorrigeret værdi ville have vist en mindre procentvis tilbagegang i indekset. Et kvalificeret skøn ville derfor være, at en sæsonkorrigeret værdi af DIKI for december i år ville være på niveau med eller svagt lavere en sæsonkorrigeret værdi for november.

Indekset for produktion/output faldt i december med ikke mindre end 13,8 p.p. til en værdi på 45,1%, svarende ikke blot til kraftigt faldende produktion sammenlignet med november, men et direkte fald i produktionen med en værdi under 50%. Ud af de sidste 30 måneder har indekset vist værdier over 50% i de 25. I december meldte kun 17% af virksomhederne om større produktion, mens 27% af virksomhederne meldte om lavere produktion. For virksomheder med stigende produktion er årsagerne primært (høj)sæson, øget (eksport)salg, kapacitetsudvidelser samt øget produktivitet. Hovedårsagerne til faldende produktion er primært sæson samt manglende ordrer. Indekset for nye ordrer steg i december med 1,3 p.p. til en værdi på 55,1%, den højeste værdi siden august. 55,1% svarer til en pæn stigning i antallet af nye ordrer. 35% af virksomhederne meldte om et større antal nye ordrer end i november, mens 24% af virksomhederne meldte om et lavere antal. Som årsager til stigning i antal nye ordrer er primært angivet (høj)sæson, øget antal eksportordrer, især til Østeuropa samt en del ordrer til gamle priser pga. forventede prisstigninger. Som årsager til færre ordrer blev primært angivet (lav)sæson samt den generelle afmatning i eksportordrer især til USA. Indekset for indkøbspriser viser i december faldende gennemsnitlige indkøbspriser for niende måned i træk, selvom indekset steg med 6,1 p.p. til en værdi på 45,4%. 7% af virksomhederne rapporterede om højere gennemsnitlige indkøbspriser end i måneden før, mens 16% rapporterede om lavere priser. Indekset for indkøbt mængde faldt med 0,5 p.p. i december til 37,7%, den næstlaveste værdi siden december 1999. Indekset for beskæftigelsen faldt med 4,8 p.p. til en værdi på 32,5%, den laveste værdi i to år, svarende til kraftigt faldende beskæftigelse. Indekset for leverandørers leveringstid faldt i december med 1,8 p.p. til 57,6% og viser herved inverteret kortere gennemsnitlige leveringstider for femte måned i træk. Indekset for lagre af slutprodukter faldt i december med 1,4 p.p. til 43,3% svarende til faldende gennemsnitlige lagre af slutprodukter for fjerde måned i træk. Indekset for lagre af indkøbte produkter steg med 1,1 p.p. til en værdi på 38,4% og viser herved faldende gennemsnitlige lagre af indkøbte produkter for fjerde måned i træk.

### DILF Industribarometers Kombinerede Indeks (DIKI)

2000 Jun.	59,6
Jul.	60,1
Aug.	61,4
Sep.	55,7
Okt.	58,4
Nov.	51,0
Dec.	53,2
Jan.	50,3
2001 Feb.	50,6
Mar.	52,9
Apr.	52,3
Maj.	54,8
Jun.	59,3
Jul.	46,0
Aug.	57,8
Sep.	48,0
Okt.	43,7
Nov.	48,1
Dec.	44,5

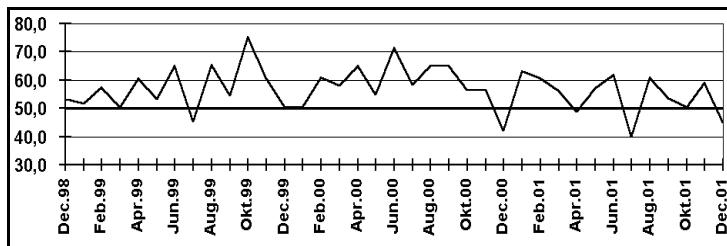


**DILF's** Industribarometer, som er baseret på et vejet gennemsnit af fem faktorer (se bagsiden), viser på baggrund af data indsamlet ultimo december en værdi på 44,5%. Indekset er ikke sæsonkorrigeret. De tilsvarende engelske og amerikanske sæsonkorrigerede indeks viser for november måned værdier på 45,6% og 44,5%. Såfremt den gennemsnitlige værdi af det af det amerikanske indeks for perioden januar til november på 43,5% kommer til at svare til den gennemsnitlige værdi for hele år 2001, vil det svare til en vækst i det amerikanske BNP i 2001 på 0,3%

## Produktion/Output

Spørgsmål: Sammenlign produktionen i nuværende måned med situationen for 1 måned siden

	Bedre %	Uændret %	Dårligere %	Netto	Index
Maj	40	34	26	14	57,1
Jun.	46	31	22	24	61,9
Jul.	20	40	40	-20	39,7
Aug.	33	56	11	22	60,9
Sep.	35	38	27	8	53,6
Okt.	27	46	27	0	50,2
Nov.	37	43	19	18	58,9
Dec.	17	56	27	-10	45,1

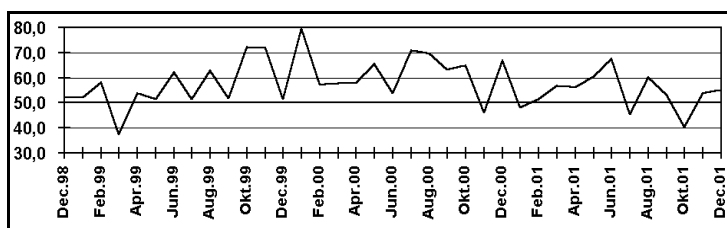


Produktionsindekset faldt i december i forhold til novemberindekset med 13,8 p.p. til 45,1% svarende til faldende produktion. 17% af virksomhederne angav en større produktion end i måneden før mod 37% i november, 27% af virksomhederne angav en mindre produktion mod 19% i november, mens 56% havde uændret produktion mod 43% i november. Som årsag til større produktion angav virksomhederne højsæson (julen), øget (eksport) salg, kapacitetsudvidelser, bedre kapacitetsudnyttelse, øget produktivitet samt overarbejde. Som årsager til mindre produktion er angivet sæson (dog i mange tilfælde bedre end sidste år) samt manglende ordrer.

## Nye ordrer (i enheder)

Spørgsmål: Sammenlign mængden af ordrer modtaget i denne måned med situationen for en måned siden

	Flere %	Uændret %	Færre %	Netto	Indeks
Maj	44	32	23	21	60,4
Jun.	55	26	19	36	67,7
Jul.	26	38	36	-10	45,3
Aug.	38	45	17	21	60,2
Sep.	35	35	29	6	53,1
Okt.	30	21	49	-19	40,5
Nov.	36	35	29	7	53,8
Dec.	35	41	24	11	55,1

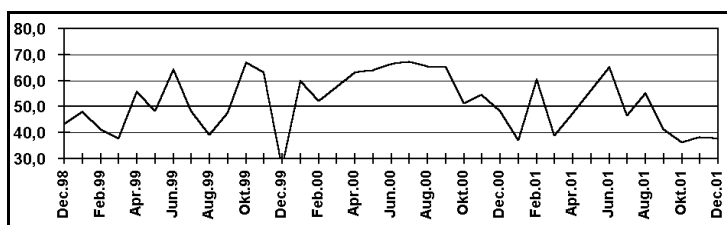


Indeks for nye ordrer steg i december med 1,3 p.p. til en værdi på 55,1% svarende til en moderat stigning i antallet af nye ordrer. 35% af virksomhederne meldte om flere nye ordrer i december mod 36% i november, 24% havde færre nye ordrer mod 29% i november, mens 41% havde uændret antal nye ordrer mod 35% i november. Som hovedårsag til flere nye ordrer angav virksomhederne dels (høj)sæson, dels salg til gl. priser (nye priser pr. 01.01.02) samt flere eksportordrer især fra Østeuropa. Som årsag til færre ordrer blev primært angivet (lav)sæson samt generel afmatning i eksportordrer især til USA.

## Indkøbt mængde

Spørgsmål: Sammenlign den indkøbte mængde i nuværende måned med situationen for 1 måned siden

	Større %	Uændret %	Mindre %	Netto	Indeks
Maj	28	56	16	12	56,4
Jun.	47	36	17	30	65,2
Jul.	31	32	37	-6	46,7
Aug.	31	48	21	10	55,2
Sep.	25	34	41	-16	41,4
Okt.	14	44	42	-28	36,3
Nov.	9	58	33	-24	38,2
Dec.	15	45	40	-25	37,7

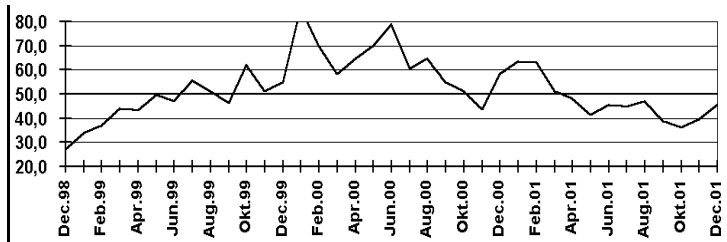


Indeks for indkøbt mængde faldt med 0,5 p.p. til en værdi på 37,7% og viser faldende indkøbt mængde for fjerde måned i træk. 15% af virksomhederne meldte om større indkøbt mængde mod 9% i november, 40% meldte om mindre indkøbt mængde mod 33% i november, medens 45% meldte om uændret indkøbt mængde mod 58% i november. Som årsag til større indkøbt mængde blev angivet indkøb til næste sæson samt øget produktion. Som hovedårsager til mindre indkøbt mængde blev nævnt sæson, mindre produktion, manglende ordrer, bevidst lagertilpasning samt det kommende årsskifte (status).

## Indkøbspriser

Spørgsmål: Sammenlign indkøbspriserne i nuværende måned med situationen for 1 måned siden

	Højere %	Uændret %	Mindre %	Netto	Indeks
Maj	10	63	27	-17	41,3
Jun.	2	87	11	-9	45,6
Jul.	10	70	20	-10	44,6
Aug.	16	61	22	-6	46,8
Sep.	6	66	28	-22	38,8
Okt.	7	57	35	-28	35,9
Nov.	5	68	27	-22	39,3
Dec.	7	77	16	-9	45,4



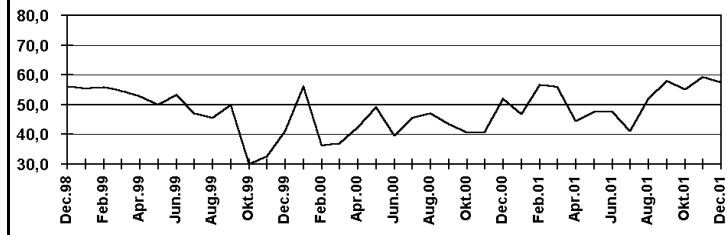
Prisindekset for indkøbte produkter steg med 6,1 p.p. til 45,4%, svarende til faldende gennemsnitlige indkøbspriser for niende måned i træk. 7% af de adspurgte virksomheder meldte om højere gennemsnitlige indkøbspriser mod 5% i november, 16% meldte om lavere indkøbspriser mod 27% i november, mens 77% havde uændrede indkøbspriser mod 68% i november. Især steget i pris var: båndstål, olie (!), fleksible emballager, kuglelejer, luftkølere, kølekomponenter samt omformere. Som faldet i pris blev nævnt: kobber, aluminium, stål, rustfrit stål, galvaniseret stål, stålrør, metaller og metalbearbejdning, støbegods, olie (!), solvens, pva-dispersjoner, plastgranulater, plastvarer, plastemner, emballage, bølgepap, flamingo, træfiberplade, trækfjedre og elmotorer.

(!) angiver, at produktet er angivet såvel som steget som faldet i pris.

## Leverandørers leveringstid

Spørgsmål: Sammenlign leverandørers leveringstid i denne måned med situationen for 1 måned siden

	Kortere %	Uændret %	Længere %	Netto	Indeks
Maj	14	67	19	-5	47,6
Jun.	21	53	26	-5	47,5
Jul.	10	62	28	-18	41,2
Aug.	21	61	17	4	52,0
Sep.	16	84	0	16	58,1
Okt.	13	83	3	10	55,1
Nov.	22	75	3	19	59,4
Dec.	16	84	0	16	57,6

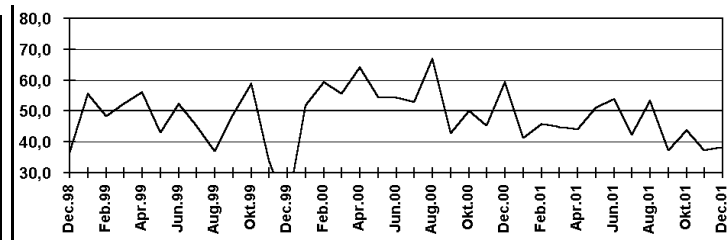


Indeks for leverandørers leveringstid faldt i december med 1,8 p.p. til 57,6% svarende til faldende gennemsnitlige leveringstider. 16% af virksomhederne meldte om kortere leveringstider mod 22% i november, under ½ % meldte om længere leveringstider, mens 84% meldte om uændrede leveringstider i december mod 75% i november. Som årsag til kortere leveringstider blev angivet faldende ordrer med overskydende kapacitet hos leverandørerne til følge samt samlet nedgang i forbruget af stål. Ingen årsager var angivet til længere leveringstider. Som produkter i restordre blev kun nævnt aramid fiber.

## Lager af indkøbte produkter

Spørgsmål: Sammenlign lager af indkøbte produkter i denne måned med situationen for en måned siden

	Større %	Uændret %	Mindre %	Netto	Indeks
Maj	19	64	17	2	51,0
Jun.	23	63	14	9	53,8
Jul.	18	49	33	-15	42,4
Aug.	34	38	28	6	53,3
Sep.	11	52	36	-25	37,3
Okt.	15	57	28	-13	43,8
Nov.	8	59	33	-25	37,3
Dec.	10	58	32	-22	38,4

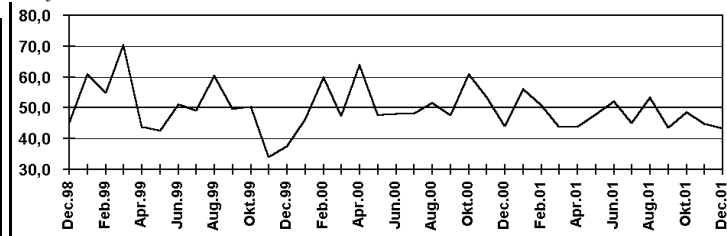


Indeks for lager af indkøbte produkter steg med 1,1 p.p. til 38,4% svarende til faldende gennemsnitlige lagre af indkøbte produkter. 10% af virksomhederne rapporterede om større lagre af indkøbte produkter mod 8% i november, 32% rapporterede om mindre lagre i december mod 33% i november, mens 58% havde uændrede lagre mod 59% i november. Som hovedårsag til større lagre blev angivet lageropbygning til øget produktion. Som hovedårsager til mindre lagre blev nævnt (høj)sæson, outsourcing af lager (flyttet til leverandør), lav ordreindgang og bevidst lagerreduktion samt status 31.12.01.

## Lager af slutprodukter

Spørgsmål: Sammenlign lager af slutprodukter i denne måned med situationen for 1 måned siden

	Større %	Uændret %	Mindre %	Netto	Indeks
Maj	10	75	14	-4	47,9
Jun.	27	50	23	4	52,2
Jul.	18	54	28	-10	45,0
Aug.	37	33	30	7	53,4
Sep.	23	42	35	-12	43,5
Okt.	14	68	17	0	48,6
Nov.	11	67	22	-11	44,7
Dec.	12	63	25	-13	43,3

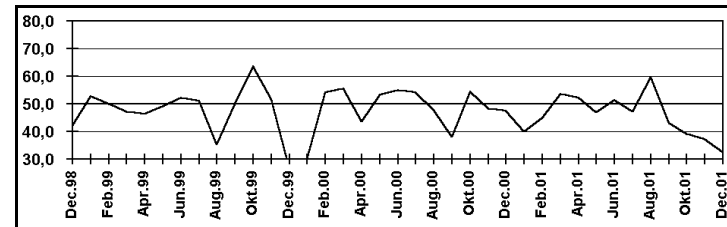


Indeks for lagre af slutprodukter faldt i december med 1,4 p.p. til 43,3% svarende til faldende gennemsnitlige lagre af slutprodukter. 12% af virksomhederne havde større lagre end i måneden før mod 11% i november, 25% havde mindre lagre mod 22% i november, mens 63% havde uændrede lagre mod 67% i november. Som årsager til større lagre blev angivet sæson, fejlagtige forecasts, øget produktion samt manglende betalingsevne (hos kunder). Som hovedårsager til mindre lagre blev primært nævnt (høj)sæson, sekundært øget salg/ordreindgang, ligesom bevidst lagerreduktion blev nævnt.

## Antal ansatte i virksomheden

Spørgsmål: Sammenlign antallet af ansatte i nuværende måned med situationen for 1 måned siden

	Større %	Uændret %	Mindre %	Netto	Index
Maj	16	62	22	-6	47,1
Jun.	22	59	19	3	51,3
Jul.	14	67	19	-5	47,2
Aug.	29	61	10	19	59,8
Sep.	12	62	26	-14	43,2
Okt.	13	51	35	-22	39,2
Nov.	5	65	30	-25	37,3
Dec.	7	52	41	-34	32,5

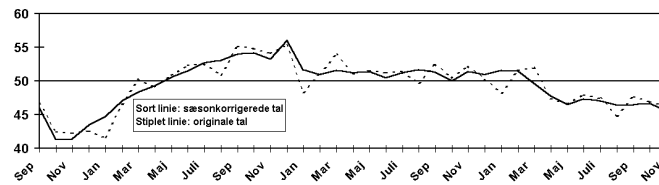


Beskæftigelsesindekset faldt i december med 4,8 p.p. til 32,5%, den laveste værdi i to år, svarende til stærkt faldende beskæftigelse. 7% af virksomhederne meldte om større beskæftigelse sammenlignet med måneden før mod 5% i november, mens 41% meldte om færre antal beskæftigede mod 30% i november, og 52% meldte om uændret antal beskæftigede mod 65% i november. Som årsager til større beskæftigelse blev angivet en del sæsonarbejde samt omflytning af funktioner. Som årsag til færre beskæftigede blev helt dominerende nævnt afmatning med deraf følgende lavere ordreindgang samt sæsonslut. Desuden blev angivet naturlig afgang uden nyansættelser, højere effektivitet pga. nye maskiner, manglende indtjening samt fusion som årsager.

## Det engelske PMI fra CIPS

	CIPS Purchasing Managers Indeks 2000		2001	
	origi	Sæson	Original	Sæson
Jan	48,3	51,7	48,2	51,6
Feb	51,0	51,0	51,6	51,6
Mar	53,9	51,6	51,9	49,6
Apr	51,0	51,2	47,4	47,8
Maj	51,6	51,5	46,6	46,6
Juni	51,2	50,5	48,0	47,3
Jul	51,4	51,2	47,4	47,0
Aug	49,7	51,6	44,8	46,4
Sep	52,5	51,3	47,7	46,4
Okt	50,5	49,9	46,9	46,5
Nov	52,2	51,4	46,3	45,6
Dec	50,3	50,8		

Det sæsonkorrigerede PMI indeks for november faldt fra en korrigeret værdi på 46,5% i oktober til 45,6%, den laveste værdi siden januar 1999, og viser herved tilbagegang i industrien for niende måned i træk, og i en noget større takt end i oktober. Der er herved tale om en



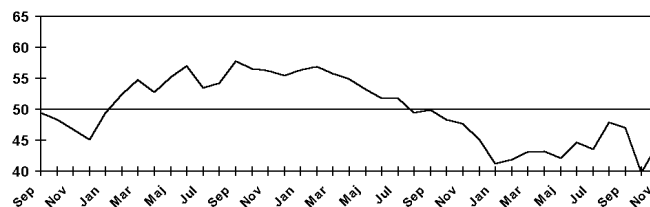
fortsættelse af kontraktionen i den britiske industri. Indekset for produktion/output viste for niende måned i træk en værdi under 50%, idet indekset for november steg med marginale 0,2 p.p. i forhold til værdien i oktober på 48,0% til 48,2%. Den sammensætter sig af et fald i nedgangstakten i produktionen af halvfabrikata og ligeledes et fald i nedgangstakten i produktionen af investeringsgoder, mens der fortsat var tale om en stigning i produktionen af forbrugsvarer, men dog for den sidste vedkommende med en faldende stigningstakt, idet indekset for produktionen af halvfabrikata steg fra 44,6% i oktober til 44,8% i november, indekset for investeringsgoder steg fra 44,3% i oktober til 46,3%, mens indekset for forbrugsvarer faldt fra 53,5% til 52,8%.

Indekset for nye ordrer faldt med 0,4 p.p. til 45,5%, den næstlaveste værdi siden januar 1999 og viser herved for ottende måned i træk et fald i antallet af nye ordrer. Det var i modsætning til i oktober kun indekset for antallet af nye ordrer efter halvfabrikata, der viste et fald i antallet af nye ordrer, idet indekset faldt med 0,9 p.p. til 43,7%, mens indekset for nye ordrer på investeringsgoder viste en fremgang på 9,3 p.p. og nåede op på en værdi på 51,9%, dvs. med en værdi over 50% svarende til øget antal nye ordrer på investeringsgoder for første gang siden marts 2001. Antallet af nye ordrer på forbrugsvarer steg marginalt 0,1 p.p. til en værdi på 50,6%. Årsagen til faldet i antallet af nye ordrer skyldes især svagere udenlandsk efterspørgsel pga. den fortsatte generelle økonomiske afmatning samt virkningerne af terroraktionerne den 11. september. Indekset for antallet af nye eksportordrer steg med 1,3 p.p. til 45,4%, men svarer stadig til et fald i antallet af nye eksportordrer, nu for ottende måned i træk. Det fortsatte fald skyldes især svækkelse i antallet af nye ordre fra Tyskland og USA. For henholdsvis forbrugsvarer, investeringsgoder og halvfabrikata er værdierne i november 49,3%, 42,9% og 43,9%. Prisindekset for indkøbte varer faldt i november i forhold til indekset for oktober med 0,9 p.p. til en værdi på 40,7% svarende til faldende indkøbspriser for syvende måned i træk. 41,7% er den laveste værdi siden april 1999. Årsagen er dels den fortsatte faldende efterspørgsel efter en række produktionsfaktorer med heraf følgende lavere priser samt faldende priser på olie og olierelaterede produkter. Indekset for leverandørers leveringstid steg med 0,4 p.p. i forhold til oktober til 51,3%, og viser derved for tredje måned i træk faldende leveringstider. Indeks for mængden af indkøbte varer faldt i november med 1,0 p.p. til en værdi på 43,1%, dvs. fortsat faldende indkøbt mængde for niende måned i træk. 44,3% er den laveste værdi siden maj. Årsagen til det fortsatte fald er den fortsat faldende produktion, det faldende antal ordrer og et stadigt ønske om reduktion af lagrene på grund af ringe forventninger til fremtiden. Hertil kommer fortsat ønsket om forbedret likviditet, hvilket også reflekteres af indekset for lagre af indkøbte produkter, som faldt med 2,2 p.p. til en værdi på 40,9%, som svarer til fortsat faldende lagre og i en noget større nedgangstakt end i oktober. 40,9% er den laveste værdi siden december 1992. Indekset har nu vist faldende lagre i tre og tyve måneder i træk. Indekset for lagre af færdigvarer steg med 2,3 p.p. til 47,4% og viser herved fortsat nedgang i lagre af færdigvarer for fem og tyvende måned i træk, men dog i en noget lavere takt end i oktober. Årsagen er dels den mindre produktion kombineret med en tilpasning til den lavere efterspørgsel (antallet af nye ordrer) samt et ønske om gennem reduktion af sikkerhedslagrene at reducerer omkostningerne for at imødegå den forringede internationale konjunktur og øgede konkurrence. Hertil kommer ønsket om en fortsat forbedring af likviditeten. Beskæftigelsesindekset faldt med 2,3 p.p. til 42,7% og viser hermed faldende beskæftigelse ligeledes for fem og tyvende måned i træk. 42,7% er den laveste værdi i de sidste tre år. Baggrunden er den faldende produktion, de faldende ordrebøger samt nedskæringer i kapaciteten som følge af den internationale recessionen. Det ikke-sæsonkorrigerede indeks faldt med 0,6 p.p. til en værdi på 46,3%.

## Det amerikanske PMI fra NAPM

	NAPM Purchasing Managers Indeks		
	1999	2000	2001
jan	49,5	56,3	41,2
feb	52,4	56,9	41,9
mar	54,8	55,8	43,1
apr	52,8	54,9	43,2
maj	55,2	53,2	42,1
jun	57,0	51,8	44,7
jul	53,4	51,8	43,6
aug	54,2	49,5	47,9
sep	57,8	49,9	47,0
okt	56,6	48,3	39,8
nov	56,2	47,7	44,5
dec	55,5	43,7	

PMI indekset steg med 4,7 p.p. i november til en værdi på 44,5% svarende til en noget mindre nedgangstakt i industriektoren i november sammenlignet med oktober.



Indekset viste dermed for sekstende måned i træk en værdi på under 50%. Årsagen til den mindskede tilbagegang efter begivenhederne den 11. september er en stigning på ikke mindre end 10,5 p.p. i antallet af nye ordrer, en af de største månedlige stigninger i indeksets historie. En PMI-værdi over 42,7% over en længere tidsperiode indikerer en fremgang i den samlede økonomiske vækst (BNP) i USA. Såfremt den gennemsnitlige værdi af PMI for månederne januar til november på 43,5% skulle blive gældende for hele 2001, vil det modsvarer en vækst i BNP på 0,3%. Fire af de fem indeks, som indgår i PMI: indeks for produktion, indeks for nye ordrer, indeks for lagre og indeks for beskæftigelsen viste fremgang, mens det sidste: indeks for leverandørers leveringstid viste tilbagegang i forhold til oktoberværdierne. Fremgangen i november i indekset for nye ordrer er som nævnt blandt de største rapporteret siden indekset begyndte i 1931. Alle fem indeks ligger i november fortsat under 50%.

Indeks for indkøbspriser faldt med 0,9 p.p. til 31,6% og viser hermed faldende indkøbspriser for niende måned i træk. Indekset for nye eksportordrer viser med en værdi på 49,3% et stigning på 4,3 p.p. fra oktoberværdien. En værdi under 50% svarer til et fald i antallet af nye eksportordrer. I tolv ud af de sidste tretten måneder er antallet af nye eksportordrer faldet.

## Datagrundlag og opbygning af DILF Industribarometer

DILF Industribarometer er opbygget på grundlag af spørgeskemaer besvaret af et panel af indkøbschefer eller andre ledende erhvervsfolk i virksomheder tilknyttet DILF. Panelet, der repræsenterer virksomheder med mere end 10% af den samlede industriomsætning i Danmark, er stratificeret i henhold til EU's standard branchekoder - NACE. Undersøgelsen viser eventuelle ændringer i en række faktorer i den løbende måned sammenlignet med den foregående måned. Data indsamles medio i den løbende måned. For hver indikator er i "Industribarometeret" angivet den procentvise andel af virksomheder, der har angivet deres svar i hver enkelt af de 3 svarmuligheder pr. spørgsmål, samt en beregning af nettodifferencen mellem bedre/dårlig eller højere/mindre svar samt et udviklingsindeks. Dette sidste er beregnet som summen af procenten af positive svar plus halvdelen af procenten for "uændret" svar. **DILF** Industribarometers Kombinerede Indeks (DIKI) er baseret på 5 af de individuelle indeks med følgende vægte: Indeks for Ordrebeholdning - 0,3, Indeks for Produktion - 0,25, Indeks for beskæftigelse 0,2, Indeks for Leverandørers Leveringstid 0,15 og Indeks Lager af Indkøbte produkter 0,1. Indeks for Leverandørers Leveringstid er inverteret, således at udviklingsretningen er kompatibel med de øvrige indeks. Vægtene, som er anvendt til DIKI, er i overensstemmelse med de vægte som anvendes af National Association of Purchasing Management (NAPM) i USA og The Chartered Institute of Purchasing and Supply (CIPS) i UK.