

dilf Industribarometer

Dansk Indkøbs- og Logistikforum

Dansk Indkøbs- og
Logistikforum



Dannebrogsgade 1 • 1660 København V
tlf. 3321 1666 • fax 3321 1566
e-mail: mail@dilf.dk

dilf Industribarometer udgives månedligt med originale statistiske tal fra undersøgelser blandt danske virksomheder. Hver måned besvarer indkøbschefer eller andre ledende erhvervsfolk, som repræsenterer mere end 10% af den samlede industriomsætning i Danmark, et spørgeskema udarbejdet af **dilf** og Lektor Vagn Thorsgaard Jacobsen. Svarene er umiddelbart sammenlignelige med det engelske og amerikanske h.h.v. CIPS og NAPM Purchasing Managers' Index (PMI), som kan ses på bagsiden.

Abonnementspris:
Kr. 1.500,- om året
(excl. moms)

dilf-medlemmer modtager barometeret gratis.

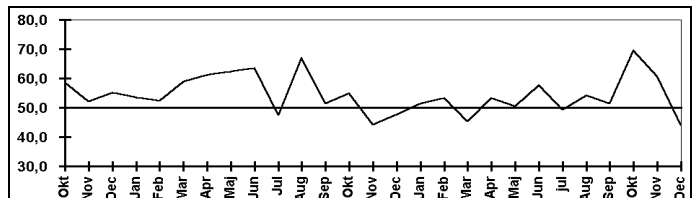
Copyright **dilf**

Industribarometeret faldt i december til 44,0% fra 60,6% i november. Med en værdi under 50% viser DIKI faldende aktivitet i industrisektoren efter fire måneder med stigende aktivitet. Den største del af nedgangen skyldes dog sæson, idet næsten ingen af de indberettende virksomheder melder om egentlig faldende aktivitet. Som hovedregel viser DIKI for december måned sædvanligvis noget højere værdier end for november måned, men indekset for såvel oktober som november viste større stigninger i forhold til de foregående måneder i 1999 end i de nærmest foregående år. Tilbagegangen skyldes tilbagegang i 4 af de 5 indeks, som indgår i DIKI: indeks for produktion, indeks for ordrebeholdning, indeks for lagre af indkøbte produkter samt indeks for beskæftigelsen. Kun indeks for leverandørers leveringstid (inverteret) viser fremgang.

De øvrige indeks som offentliggøres i industribarometeret viser ligeledes tilbagegang, bortset fra prisindekset, som steg med 3,6 p.p. til 54,8% og herved igen viser stærkt stigende gennemsnitlige indkøbspriser. Indkøbspriserne er nu steget for tredje måned i træk og i alt i 5 ud af de sidste 6 måneder. Efter et rekordstort fald på 36,6 p.p. viser indeks for indkøbt mængde den hidtil laveste værdi på kun 26,6%. Indekset for beskæftigelsen faldt til en rekordlav værdi på 26,3% og viser herved stærkt faldende beskæftigelse i december måned.

Industribarometeret faldt i december med 16,6 p.p. til kun 44,0% og viser herved efter 4 måneder med stigende aktivitet kraftigt faldende aktivitet i industrisektoren. Værdien i december 1998 var 47,7%. Indeks for produktion faldt med 10,3 p.p. fra en værdi i november på 60,6% til 50,3%, dvs. kun marginalt øget produktion. Årsagerne til faldet i stigningstakten er primært sæsonbetinget. Indeks for ordrebeholdning faldt i december med 20,3 p.p. til en 51,6% og viser herved kun svagt stigende ordrebeholdning efter to måneder med kraftigt stigende ordrebeholdning. Faldet i vækstraten skyldes primært sæson. Indekset for indkøbt mængde faldt med ikke mindre end 36,6 p.p. til en rekordlav værdi på 26,6% svarende til kraftigt faldende indkøbt mængde. Årsagen er primært bevidst lagerreduktion. Prisindekset for indkøbte produkter steg i december med 3,6 p.p. til 54,8%, svarende til stigende gennemsnitlige indkøbspriser. Indeks for leverandørers leveringstid steg i december med 8,7 p.p. til 41,2% og viser (inverteret) fortsat længere gennemsnitlige leveringstider. Beskæftigelsesindekset faldt i december med 25,3 p.p. til en værdi på 26,3% svarende til stærkt faldende beskæftigelse i december. Indeks for lagre af slutprodukter steg i december med 3,5 p.p. til 37,5% svarende til fortsat kraftigt faldende gennemsnitlige lagre af slutprodukter. Indeks for lagre af indkøbte produkter faldt med 15,6 p.p. til en rekordlav værdi på 18,4%, dvs. stærkt faldende gennemsnitlige lagre.

1998	Maj	62,3
	Jun	63,5
	Jul	47,4
	Aug	67,0
	Sep	51,5
	Okt	54,9
	Nov	44,1
	Dec	47,7
1999	Jan	51,4
	Feb	53,3
	Mar	45,3
	Apr	53,3
	Maj	50,4
	Jun	57,6
	Jul	49,4
	Aug	54,1
	Sep	51,5
	Okt	69,5
	Nov	60,6
	Dec	44,0



dilf Industribarometers Kombinerede Indeks

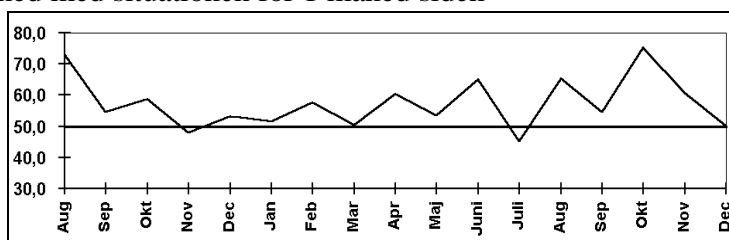
dilf's Industribarometer, som er baseret på et vejet gennemsnit af fem faktorer (se bagsiden), viser på baggrund af data indsamlet ultimo december en værdi på 44,0%. Indekset er ikke sæsonkorrigeret. De tilsvarende engelske og amerikanske sæsonkorrigerede indeks viser for november måned værdier på henholdsvis 54,2% og 56,2%. Såfremt gennemsnittet af værdierne for januar til november i 1999 af det amerikanske

indeks kommer til at svare til gennemsnittet for hele 1999 vil det betyde en stigning i 1999 i det amerikanske BNP på 3,8%.

Produktion/Output

Spørgsmål: Sammenlign produktionen i nuværende måned med situationen for 1 måned siden

	Bedre %	Uændret %	Dåligere %	Netto	Index
Maj	29	49	22	7	53,4
Juni	53	25	22	31	65,1
Juli	9	72	19	-10	45,2
Aug	37	57	6	31	65,2
Sep	24	62	14	10	54,5
Okt	57	37	6	51	75,2
Nov	24	74	2	22	60,6
Dec	9	83	8	1	50,3

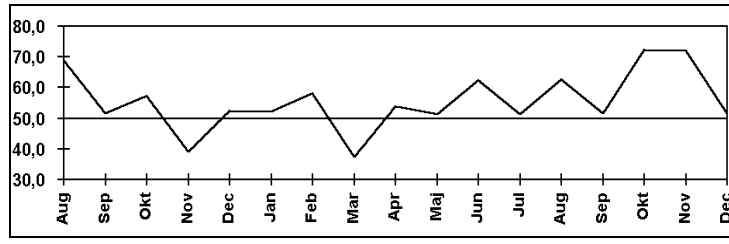


Produktionsindekset faldt i december med 10,3 p.p. til 50,3% svarende til næsten uændret produktion sammenlignet med november. Kun 9% af virksomhederne angav en større produktion mod 24% i november, 8% af virksomhederne angav en mindre produktion mod 2% i november, mens 83% havde uændret produktion mod 74% i november. Som hovedårsager til såvel større som mindre produktion angav virksomhederne sæson.

Ordrebeholdning i enheder

Spørgsmål: Sammenlign ordrebeholdningen i nuværende måned med situationen for en måned siden

	Bedre %	Uændret %	Dåligere %	Netto	Index
Maj	27	49	24	3	51,4
Jun	49	26	25	24	62,3
Jul	16	70	14	2	51,3
Aug	30	65	5	25	62,7
Sep	22	59	19	3	51,7
Okt	56	32	12	44	72,2
Nov	50	44	6	44	71,9
Dec	11	81	8	3	51,6

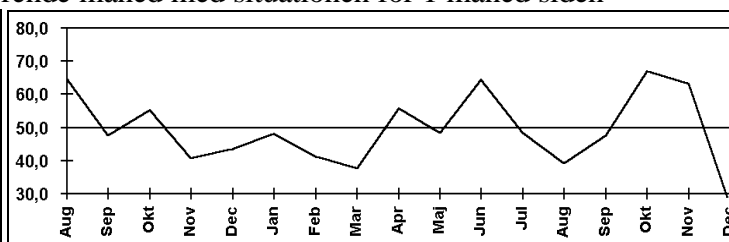


Indeks for ordrebeholdningen faldt i december med ikke mindre end 20,3 p.p. til 51,6%. 11% af virksomhederne meldte om større ordrebeholdning mod 50% i november, 8% havde mindre ordrebeholdning mod 6% i november, mens 81% havde uændret ordrebeholdning mod 44% i november. Som hovedårsag til øget ordrebeholdning angav virksomhederne primært sæson, men også større aktivitet, herunder pga. stormvejret, blev nævnt. Virksomheder med mindre ordrebeholdning angav alene sæson som årsag.

Indkøbt mængde

Spørgsmål: Sammenlign den indkøbte mængde i nuværende måned med situationen for 1 måned siden

	Større %	Uændret %	Mindre %	Netto	Index
Maj	24	49	27	-3	48,2
Jun	43	43	14	29	64,4
Jul	4	88	7	-3	48,4
Aug	30	19	51	-21	39,2
Sep	21	53	26	-5	47,6
Okt	52	31	17	35	67,1
Nov	48	31	21	27	63,2
Dec	9	35	56	-47	26,6

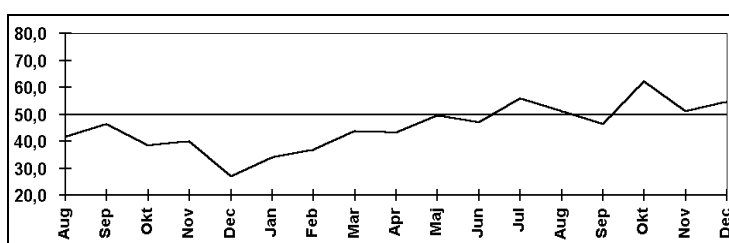


Indeks for indkøbt mængde faldt med 36,6 p.p. til en værdi på 26,6%, den hidtil laveste værdi i indeksets levetid. Kun 9% af virksomhederne meldte om større indkøbt mængde i december mod 48% i november, ikke mindre end 56% meldte om mindre indkøbt mængde mod 21% i november, medens 3% meldte om uændret indkøbt mængde i december mod 31% i november. Som hovedårsager til større indkøbt mængde blev helt dominerende nævnt ønsker om leveringssikkerhed (år 2000), men også sæson og stormvejret blev nævnt. Som årsager til mindre indkøbt mængde blev dels nævnt sæson, dels bevidst lagerreduktion.

Indkøbspriser

Spørgsmål: Sammenlign indkøbspriserne i nuværende måned med situationen for 1 måned siden

	Højere %	Uændret %	Mindre %	Netto	Index
Maj	5	88	7	-2	49,5
Jun	7	80	13	-6	46,9
Jul	14	83	3	11	55,8
Aug	5	91	3	2	51,1
Sep	9	74	17	-8	46,2
Okt	24	76	0	24	62,1
Nov	14	75	11	3	51,2
Dec	10	90	0	10	54,8

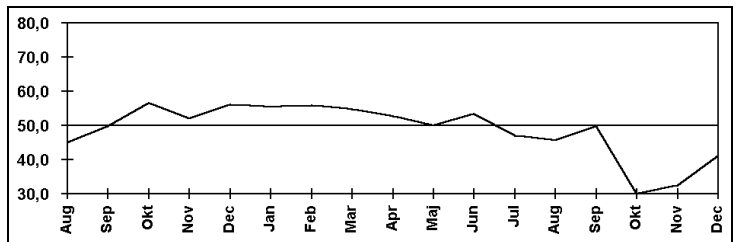


Prisindekset for indkøbte produkter steg med 3,6 p.p. til en værdi 54,8%, svarende til stigende gennemsnitlige indkøbspriser. 10% af virksomhederne meldte om højere gennemsnitlige indkøbspriser mod 14 i november, 0% meldte om lavere indkøbspriser mod 11% i november, mens 90% havde uændrede indkøbspriser mod 75% i november. Generelt var råvarer steget i pris. Især steget var: sølv, kobber, aluminium, messing, stål (op til ca. 50%), rustfrit stål, andre metaller, olie og olieholdige produkter, gummi, træ, emballage, pap, papir, plast, plastgranulat, plastprodukter, kaustisk soda, kuglelejer og elektronikkomponenter. Faldet i pris: ingen produkter nævnt.

Leverandørers leveringstid

Spørgsmål: Sammenlign leverandørers leveringstid i denne måned med situationen for 1 måned siden

	Kortere %	Uændret %	Længere %	Netto	Index
Maj	6	87	6	0	49,9
Jun	14	79	7	7	53,4
Jul	0	94	6	-6	47,0
Aug	0	91	9	-9	45,6
Sep	9	81	9	0	49,9
Okt	5	50	45	-40	30,1
Nov	5	55	40	-35	32,5
Dec	2	78	20	-18	41,2

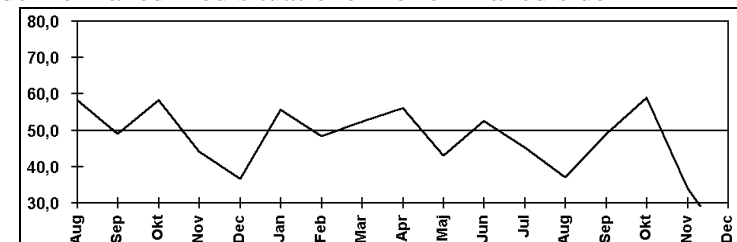


Indeks for leverandørers leveringstid steg i december med 8,7 p.p. til 41,2% og viser herved fortsat stærkt forøgede gennemsnitlige leveringstider, men i en lavere stigningstakt end i november. Kun 2 % af virksomhederne meldte om kortere leveringstider i december mod 5 % i november, 20 % meldte om længere leveringstider mod 40% i november, mens 78% meldte om uændrede leveringstider i december mod 55% i november. Som hovedårsag til længere leveringstider blev nævnt hamstring pga. årtusindskiftet. Som produkter i restordre blev nævnt: stålrofra værk samt elektrofitings.

Lager af indkøbte produkter

Spørgsmål: Sammenlign lager af indkøbte produkter i denne måned med situationen for en måned siden

	Større %	Uændret %	Mindre %	Netto	Index
Maj	14	59	27	-13	43,0
Jun	19	67	14	5	52,5
Jul	5	81	14	-9	45,4
Aug	26	21	52	-26	37,0
Sep	17	63	20	-3	48,9
Okt	45	28	27	18	59,0
Nov	15	38	47	-32	34,0
Dec	8	21	71	-63	18,4

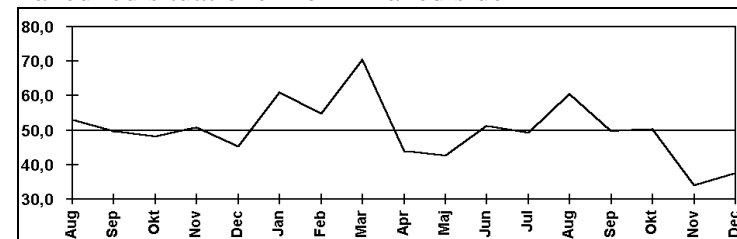


Indeks for lager af indkøbte produkter faldt med 15,6 p.p. til en rekordlav værdi på kun 18,4%. 8% af virksomhederne rapporterede om større lagre af indkøbte produkter mod 15% i november, 71% rapporterede om mindre lagre i december mod 47% i november, mens 21% havde uændrede lagre mod 38% i november. Som helt dominerende årsag til mindre lagre blev angivet bevidst lagerreduktion. Som hovedårsager til større lagre blev angivet år 2000 problematikken, sæson samt forventede prisstigninger.

Lager af slutprodukter

Spørgsmål: Sammenlign lager af slutprodukter i denne måned med situationen for 1 måned siden

	Større %	Uændret %	Mindre %	Netto	Index
Maj	16	54	30	-14	42,6
Jun	23	57	20	3	51,2
Jul	10	79	11	-1	49,2
Aug	29	63	8	21	60,5
Sep	15	69	16	-1	49,7
Okt	25	50	24	1	50,3
Nov	12	44	44	-32	34,0
Dec	4	67	29	-25	37,5

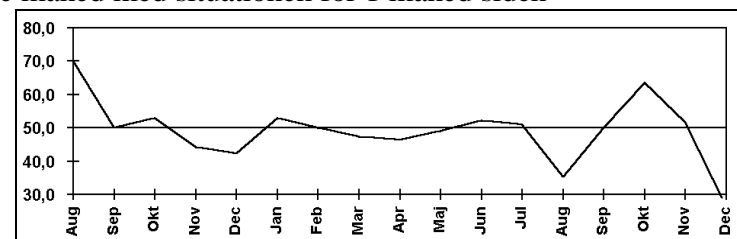


Indeks for lagre af slutprodukter af steg i december med 3,5 p.p. til 37,5% og viser herved fortsat kraftigt faldende gennemsnitlige lagre af slutprodukter. Kun 4% af virksomhederne havde større lagre end i måneden før mod 12% i november, 29% havde mindre lagre mod 44% i november, mens 67% havde uændret lagre mod 44% i november. Som hovedårsag til mindre lagre blev primært nævnt bevidst lagerreduktion, men også større salg og sæson blev nævnt. Somsåg til større lagre blev nævnt produktionsnedlukning i uge 52.

Antal ansatte i virksomheden

Spørgsmål: Sammenlign antallet af ansatte i nuværende måned med situationen for 1 måned siden

	Større %	Uændret %	Mindre %	Netto	Index
Maj	22	54	24	-2	49,2
Jun	33	38	29	4	52,1
Jul	4	94	2	2	51,0
Aug	22	26	52	-30	35,4
Sep	15	71	14	1	50,0
Okt	39	50	11	28	63,5
Nov	14	74	11	3	51,6
Dec	5	42	52	-47	26,3

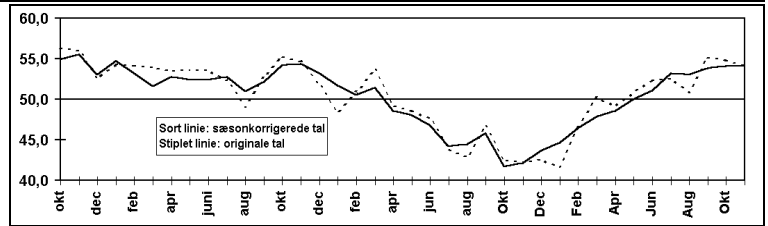


Beskæftigelsesindekset faldt dramatisk i december med 25,3 p.p. til en rekordlav værdi på 26,3% svarende til stærkt faldende beskæftigelse. Kun 5% af virksomhederne meldte om større beskæftigelse sammenlignet med måneden før mod 14% i november, 52% meldte om færre beskæftigede mod 11% i november, mens 42% meldte om uændret antal beskæftigede mod 74% november. Som helt dominerende årsag til mindre beskæftigelse blev nævnt sæson. Som hovedårsag til flere beskæftigede blev ligeledes angivet sæson.

Det engelske PMI fra CIPS

	1998		1999	
	original	sæson	original	Sæson
jan	48,4	51,7	41,6	44,6
feb	50,9	50,5	46,6	46,4
mar	53,7	51,4	50,2	47,9
apr	49,3	48,6	49,2	48,6
maj	48,6	48,0	50,8	50,0
juni	47,7	46,8	52,3	51,1
Jul	43,8	44,2	52,6	53,2
aug	42,9	44,5	50,9	53,0
sep	46,7	45,8	55,2	53,8
okt	42,4	41,7	54,8	54,1
nov	42,2	42,1	54,1	54,2
dec	42,6	43,7		

Det sæsonkorrigerede PMI indeks steg i november med marginale 0,1 p.p. til en værdi på 54,2% og viser hermed for femte måned i træk ekspansion i industrien med en værdi over de 50%, som svarer



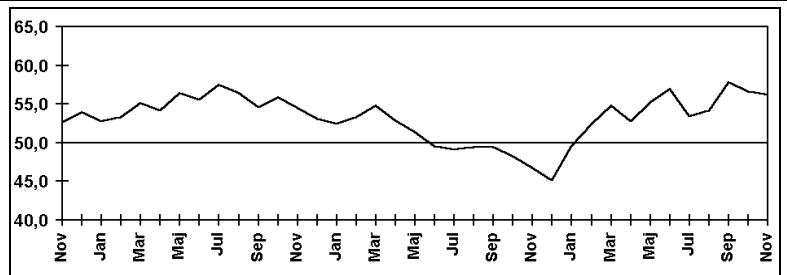
til uændret konjunktur. Indekset for produktion/output viste for niende måned i træk en stigning i produktionen. Forøgelsen af stigningstakten er på 0,7% p.p. til en værdi på 57,4%, den højeste værdi siden februar 1997. Stigningen var ligeligt fordelt på produktionen af investeringsgoder, halvfabrikata og færdigvarer. En kraftig stigning i efterspørgslen på hjemmemarkedet suppleret med en mere moderat

stigning i eksportordrerne medførte en stigning i indeks for nye ordrer på 0,8 p.p. til en værdi på 56,7% og viste hermed for ottende måned i træk en stigning i antallet af nye ordrer. Næsten en tredjedel af panelmedlemmerne rapporterede om en stigning i antallet af ordrer på grund af den generelle stigning i efterspørgslen, men suppleret med en øget efterspørgsel på grund af årtusindskiftet. Årsagen til kun en moderate stigning i antallet af eksportordrerne skyldes stigningen i kursen på GBP i oktober til det højeste niveau siden april 1998. Prisindekset for indkøbte varer steg i november med 0,8 p.p. til 57,1% og viser for fjerde måned i træk stigende indkøbspriser. Årsagen er den stigende globale efterspørgsel kombineret med stigende oliepriser. Trods den høje værdi på GPB meldte igen over 2% af virksomhederne om stigende importpriser. Indeks for mængden af indkøbte varer faldt med 0,4 p.p. til 54,1% svarende til en stigning i den indkøbte mængde for syvende måned i træk. Stigningen er et resultat af den stigende produktion, men faldet i stigningstakten skyldes, at virksomhederne i større grad en normalt har anvendt deres lagre af indkøbte produkter i produktionen, hvilket kan ses af indekset for lagre af indkøbte produkter, som faldt med 2,6 p.p. til en værdi på 46,0% svarende til den største nedgangsrate i lagrene af indkøbte produkter i de sidste seks måneder. Indekset for lagre af færdigvarer faldt med 6,0 p.p. til 55,4% og viser - efter kun én måned med stigende lagre af færdigvarer for første gang i femten månederrigen faldende lagre. Indeks for leverandørernes leveringstider faldt med marginale 0,1 p.p. til en værdi på 44,7% , svarende øgede leveringstider for fjerde måned i træk. Til trods for stigningen i aktiviteten faldt beskæftigelsesindekset med 0,2 p.p. til en værdi på 49,9% og viser hermed igen faldende beskæftigelse efter en enkelt måned med stigende beskæftigelse. Selv om ca. 13% af panelmedlemmerne øgede deres arbejdsstyrke, mindskede ca. 14% deres arbejdsstyrke. Det ikke-sæsonkorrigerede indeks faldt med 0,7 p.p. til en værdi på 54,1 %.

Det amerikanske PMI fra NAPM

NAPM Purchasing Managers Indeks	1997		1998		1999	
jan	52,8	52,4	49,5			
feb	53,3	53,3	52,4			
mar	55,1	54,8	54,8			
apr	54,2	52,9	52,8			
maj	56,4	51,4	55,2			
juni	55,6	49,6	57			
jul	57,5	49,1	53,4			
aug	56,4	49,4	54,2			
sep	54,6	49,4	57,8			
okt	55,9	48,3	56,6			
nov	54,5	46,8	56,2			
dec	53,1	45,1				

PMI indekset for november faldt i forhold til oktoberindekset med 0,4 p.p. til 56,2%, og ligger hermed for tiende måned i træk over 50%. Såfremt den gennemsnitlige værdi af PMI for månederne januar til november på 54,5% kommer til at svare til gennemsnittet for alle 12



måneder i 1999 vil det modsvare til en stigning i BNP i 1999 på 3,8%. Såfremt gennemsnittet kommer til at svare til novemberværdien på 56,2%, vil det modsvare en fremgang i BNP på 4,4%. Af de fem indeks, der

indgår i PMI viste kun indeks for nye ordrer en stigning i forhold til indekseværdierne i oktober, mens de resterende fire indeks: indeks for produktion/output, indeks for leverandørers leveringstid, indeks for lagre og indeks for beskæftigelsen viste tilbagegang. Fire af de fem indeks ligger i november over 50%, mens indeks for lagre ligger på 50,0%, svarende til uændrede lagre. Indeks for indkøbspriser faldt med 4,1 p.p. til 65,3%, og viser hermed stigende indkøbspriser for syvende måned i træk. 35% af virksomhederne rapporterede om højere priser, 4% om lavere priser, medens 61% havde uændrede priser.

Datagrundlag og opbygning af *dilf* Industribarometer

dilf Industribarometer er opbygget på grundlag af spørgeskemaer besvaret af et panel af indkøbschefer eller andre ledende erhvervsfolk i virksomheder tilknyttet *dilf*. Panelet, der repræsenterer virksomheder med mere end 10% af den samlede industriomsætning i Danmark, er stratificeret i henhold til EU's standard branchekoder - NACE.

Undersøgelsen viser eventuelle ændringer i en række faktorer i den løbende måned sammenlignet med den foregående måned. Data indsamles medio i den løbende måned. For hver indikator er i "Industribarometeret" angivet den procentvise andel af virksomheder, der har angivet deres svar i hver enkelt af de 3 svarmuligheder pr. spørgsmål, samt en beregning af nettodifferencen mellem bedre/dårlig eller højere/mindre svar samt et udviklingsindeks. Dette sidste er beregnet som summen af procenten af positive svar plus halvdelen af procenten for "uændret" svar.

dilf Industribarometers Kombinerede Indeks (DIKI) er baseret på 5 af de individuelle indeks med følgende vægte: Indeks for Ordre beholdning - 0,3, Indeks for Produktion - 0,25, Indeks for beskæftigelse 0,2, Indeks for Leverandørers Leveringstid 0,15 og Indeks Lager af Indkøbte produkter 0,1. Indeks for Leverandørers Leveringstid er inverteret, således at udviklingsretningen er kompatibel med de øvrige indeks. Vægtene, som er anvendt til DIKI, er i overensstemmelse med de vægte som anvendes af National Association of Purchasing Management (NAPM) i USA og The Chartered Institute of Purchasing and Supply (CIPS) i UK.