

DILF Industribarometer

Dansk Indkøbs- og Logistik Forum

Dansk Indkøbs- og
Logistik Forum



Dannebrogsgade 1 • 1660 København V
tlf. 3321 1666 • fax 3321 1566
e-mail: mail@dilf.dk
www.dilf.dk

DILF Industribarometer

udgives månedligt med originale statistiske tal fra undersøgelser blandt danske virksomheder. Hver måned besvarer indkøbschefer eller andre ledende erhvervsfolk, som repræsenterer mere end 10% af den samlede industriomsætning i Danmark, et spørgeskema udarbejdet af **DILF** og Lektor Vagn Thorsgaard Jacobsen. Svarene er umiddelbart sammenlignelige med det engelske og amerikanske hhv. CIPS og NAPM Purchasing Managers' Index (PMI), som kan ses på bagsiden. For yderligere information ang. Industribarometeret kontakt: Anders Hylleberg, DILF
Tlf.: 3321 1666
e-mail: hylle@dilf.dk

Abonnementspris:

Kr. 1.500,- om året
(excl. moms)
DILF-medlemmer og respondenter modtager barometeret gratis.

Næste nummer af Industribarometeret udgives d. **1. Marts 2002**

© Copyright **DILF**

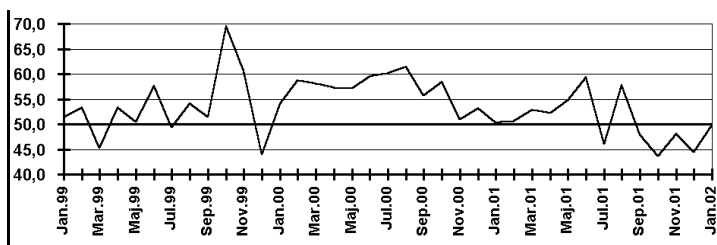
Industribarometeret DIKI steg i januar med 5,4 p.p. til 49,9% fra 44,5% i december og viser med en værdi kun 0,1 p.p. under 50% marginalt faldende aktivitet i industrisektoren. Værdien har nu ligget under 50% for femte måned i træk. Januar er hermed den sjette måned siden januar 1999, som viser direkte fald i aktiviteten i industrisektoren.

Værdien i januar er resultatet af fremgang i alle fem indeks, som indgår i DIKI: indeks for produktion/output, indeks for nye ordrer, indeks for leverandørers leveringstid (inverteret), indeks for lager af indkøbte produkter og indeks for beskæftigelsen. *Industribarometeret er ikke sæsonkorrigeret.* Værdien af DIKI for januar måned er noget svingende, men sædvanligvis lidt lavere end værdien for december, hvorfor en sæsonkorrigeret værdi ville have vist en større procentvis fremgang i indekset. Et kvalificeret, men noget usikkert skøn ville derfor være, at en sæsonkorrigeret værdi af DIKI for januar i år ville have vist en noget større fremgang end den aktuelle stigning.

Indeks for produktion/output steg i januar med 9,7 p.p. efter faldet på 13,8 p.p. i december fra 45,1% til en værdi på 54,8%, svarende ikke blot til en mindre faldende produktion sammenlignet med december, men til en direkte stigning i produktionen med en værdi over 50%. Ud af de sidste 31 måneder har indekset vist værdier over 50% i de 26. I januar meldte 38% af virksomhederne om større produktion mod kun 17% i december, mens 29% af virksomhederne meldte om lavere produktion. For virksomheder med stigende produktion er årsagerne primært (høj)sæson, øget (eksport)salg, ingen ferieafvikling samt ændrede fokusstrategier. Hovedårsagerne til faldende produktion er primært (lav)sæson, samt manglende ordrer, lavere produktionseffektivitet og produktionsoutsourcing. Indekset for nye ordrer steg i januar med 5,5 p.p. til en værdi på 60,6%, den højeste værdi siden juni 2001. 60,6% svarer til en relativt stor stigning i antallet af nye ordrer. 44% af virksomhederne meldte om et større antal nye ordrer end i december, mens 22% af virksomhederne meldte om et lavere antal. Som årsager til stigning i antal nye ordrer er primært angivet (høj)sæson, øget antal eksportordrer, især til USA samt tilgang af nye markeder/kunder. Som årsager til færre ordrer blev primært angivet (lav)sæson samt den generelle afmatning i eksportordrer især til USA og Sverige. Indekset for indkøbspriser viser i januar faldende gennemsnitlige indkøbspriser for tiende måned i træk idet indekset faldt med 13,2 p.p. til en rekordlav værdi på 32,2%. 9% af virksomhederne rapporterede om højere gennemsnitlige indkøbspriser end i måneden før, mens ikke mindre end 44% rapporterede om lavere priser. Indeks for indkøbt mængde steg med 10,3 p.p. i januar til 48,0%, den højeste værdi siden juni 2001. Indekset for beskæftigelsen steg med 1,3 p.p. til en værdi på 33,8%, den næstlaveste værdi i to år, svarende til kraftigt faldende beskæftigelse. Indeks for leverandørers leveringstid faldt i januar med 5,1 p.p. til 52,5% og viser herved inverteret kortere gennemsnitlige leveringstider for femte måned i træk. Indeks for lagre af slutprodukter faldt i januar med 1,1 p.p. til 42,2% svarende til faldende gennemsnitlige lagre af slutprodukter for femte måned i træk. Indeks for lagre af indkøbte produkter steg med 3,1 p.p. til en værdi på 41,5% og viser herved faldende gennemsnitlige lagre af indkøbte produkter ligeledes for femte måned i træk.

DILF Industribarometers Kombinerede Indeks (DIKI)

2000 Jul	60,1
Aug.	61,4
Sep.	55,7
Okt.	58,4
Nov.	51,0
Dec.	53,2
2001 Jan	50,3
Feb	50,6
Mar.	52,9
Apr.	52,3
Maj	54,8
Jun.	59,3
Jul.	46,0
Aug.	57,8
Sep.	48,0
Okt.	43,7
Nov.	48,1
Dec.	44,5
2002 Jan	49,9

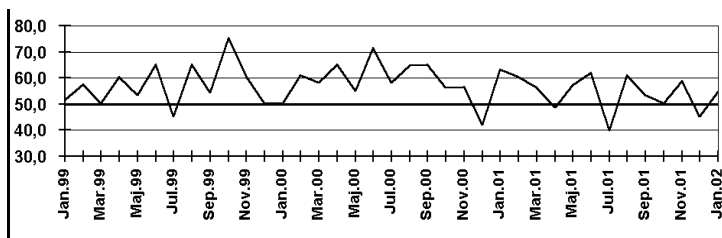


DILF's Industribarometer, som er baseret på et vejet gennemsnit af fem faktorer (se bagsiden), viser på baggrund af data indsamlet ultimo januar en værdi på 49,9%. Indekset er ikke sæsonkorrigeret. De tilsvarende engelske og amerikanske sæsonkorrigerede indeks viser for december 2001 værdier på 45,2% og 48,2%. Den gennemsnitlige værdi af det af det amerikanske indeks for perioden januar til december på svarer til en vækst i det amerikanske BNP i 2001 på 0,4%

Produktion/Output

Spørgsmål: Sammenlign produktionen i nuværende måned med situationen for 1 måned siden

	Bedre %	Uændret %	Dårligere %	Netto	Index
Jun.	46	31	22	24	61,9
Jul.	20	40	40	-20	39,7
Aug.	33	56	11	22	60,9
Sep.	35	38	27	8	53,6
Okt.	27	46	27	0	50,2
Nov.	37	43	19	18	58,9
Dec.	17	56	27	-10	45,1
Jan.	38	33	29	9	54,8

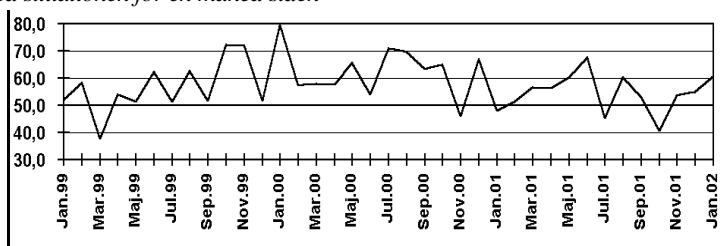


Produktionsindekset steg i januar i forhold til decemberindekset med 9,7 p.p. til 54,8% svarende til stigende produktion. 38% af virksomhederne angav en større produktion end i måneden før mod 17% i december, 29% af virksomhederne angav en mindre produktion mod 27% i december, mens 33% havde uændret produktion mod 56% i december. Som årsag til større produktion angav virksomhederne sæson, øget (eksport)salg, ingen ferieafvikling samt ændret fokusstrategi. Som årsager til mindre produktion er primært angivet (lav)sæson, sekundært faldende ordretilgang/mindre salg, lavere produktionseffektivitet samt outsourcing af produktion.

Nye ordrer (i enheder)

Spørgsmål: Sammenlign mængden af ordrer modtaget i denne måned med situationen for en måned siden

	Flere %	Uændret %	Færre %	Netto	Indeks
Jun.	55	26	19	36	67,7
Jul.	26	38	36	-10	45,3
Aug.	38	45	17	21	60,2
Sep.	35	35	29	6	53,1
Okt.	30	21	49	-19	40,5
Nov.	36	35	29	7	53,8
Dec.	35	41	24	11	55,1
Jan.	44	34	22	22	60,6

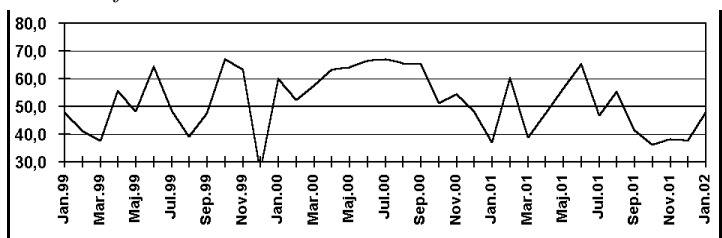


Indeks for nye ordrer steg i januar med 5,5 p.p. til en værdi på 60,6%, den højeste værdi siden juni 2001 svarende til en pæn stigning i antallet af nye ordrer. 44% af virksomhederne meldte om flere nye ordrer i januar mod 35% i december, 22% havde færre nye ordrer mod 24% i december, mens 34% havde uændret antal nye ordrer mod 41% i december. Som hovedårsag til flere nye ordrer angav virksomhederne primært flere eksportordrer (USA), nye markeder og kunder samt sæson. Som årsag til færre ordrer blev helt dominerende angivet (lav)sæson samt markedsafmatning bl.a. i eksportordrer til USA og Sverige.

Indkøbt mængde

Spørgsmål: Sammenlign den indkøbte mængde i nuværende måned med situationen for 1 måned siden

	Større %	Uændret %	Mindre %	Netto	Indeks
Jun.	47	36	17	30	65,2
Jul.	31	32	37	-6	46,7
Aug.	31	48	21	10	55,2
Sep.	25	34	41	-16	41,4
Okt.	14	44	42	-28	36,3
Nov.	9	58	33	-24	38,2
Dec.	15	45	40	-25	37,7
Jan.	23	51	26	-3	48,0

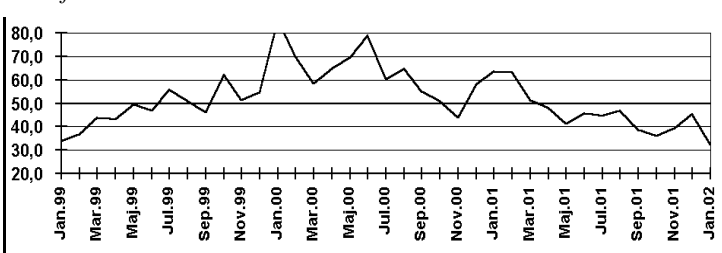


Indeks for indkøbt mængde steg med 10,3 p.p. til en værdi på 48,0% og viser herved faldende indkøbt mængde for femte måned i træk. 23% af virksomhederne meldte om større indkøbt mængde mod 15% i december, 26% meldte om mindre indkøbt mængde mod 40% i december, medens 51% meldte om uændret indkøbt mængde mod 45% i december. Som årsag til større indkøbt mængde blev angivet indkøb til ny sæson, øget produktion, flere ordrer samt sæsonproduktion. Som hovedårsager til mindre indkøbt mængde blev helt dominerende nævnt sæson, sekundært mindre produktion.

Indkøbspriser

Spørgsmål: Sammenlign indkøbspriserne i nuværende måned med situationen for 1 måned siden

	Højere %	Uændret %	Mindre %	Netto	Indeks
Jun.	2	87	11	-9	45,6
Jul.	10	70	20	-10	44,6
Aug.	16	61	22	-6	46,8
Sep.	6	66	28	-22	38,8
Okt.	7	57	35	-28	35,9
Nov.	5	68	27	-22	39,3
Dec.	7	77	16	-9	45,4
Jan.	9	47	44	-35	32,2



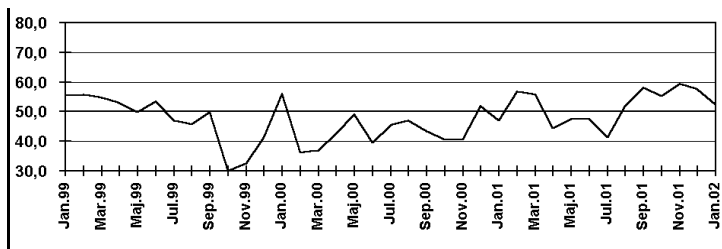
Prisindekset for indkøbte produkter faldt med 13,2 til rekordlave 32,2%, svarende til faldende gennemsnitlige indkøbspriser for tiende måned i træk. 9% af de adspurgte virksomheder meldte om højere gennemsnitlige indkøbspriser mod 7% i december, 44% meldte om lavere indkøbspriser mod 16% i december, mens 47% havde uændrede indkøbspriser mod 77% i december. Den helt grundlæggende årsag var resultatet af forhandling af nye (års)kontrakter med lavere priser. Som steget i pris blev nævnt: kobber, aluminium, olie, kølekomponenter, miljøafgiftbelagte produkter samt varer fra Østeuropa. Som faldet i pris blev nævnt: aluminium (!), zink, stål, rustfrit stål, galvaniseret stål, stålrør og -plader, elektro-stål, stålkompneter, metaller, metaltråd og -bånd, olie, naturgas, petrokemiske produkter, chlor-alkali produkter, mineraler, glas, træ, spånplade, papir og papirvarer, syntet-gummi, kemikalier, pvc-compound, laminat, tekstiler, emballage, bølgepap, motorer, el-motorer, pumper, stansedele, beslag, tovværk, samt prepreg til fremstilling af printkort.

(!) angiver, at produktet er angivet såvel som steget som faldet i pris.

Leverandørers leveringstid

Spørgsmål: Sammenlign leverandørers leveringstid i denne måned med situationen for 1 måned siden

	Kortere %	Uændret %	Længere %	Netto	Indeks
Jun.	21	53	26	-5	47,5
Jul.	10	62	28	-18	41,2
Aug.	21	61	17	4	52,0
Sep.	16	84	0	16	58,1
Okt.	13	83	3	10	55,1
Nov.	22	75	3	19	59,4
Dec.	16	84	0	16	57,6
Jan.	5	94	0	5	52,5

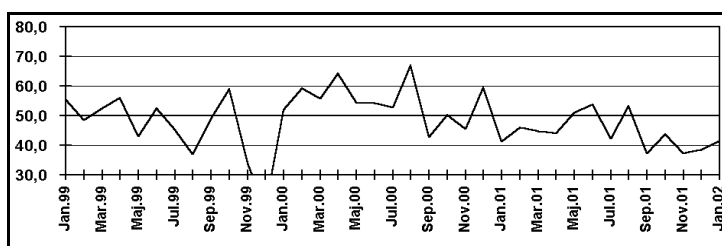


Indeks for leverandørers leveringstid faldt i januar med 5,1 p.p. til 52,5% svarende til faldende gennemsnitlige leveringstider. 5% af virksomhederne meldte om kortere leveringstider mod 15% i december, uændret under 1/2 % meldte om længere leveringstider, mens 94% meldte om uændrede leveringstider i januar mod 84% i december. Som årsag til kortere leve leveringstider blev angivet kapacitetsoverskud, manglende ordreindgang og den internationale situation. Som årsag til længere leveringstider blev kun nævnt maskinnedbrud hos leverandør. Som produkter i restordre blev nævnt pur-dele, svejste rustfri dele, formstøbt skum, hjul og motorer.

Lager af indkøbte produkter

Spørgsmål: Sammenlign lager af indkøbte produkter i denne måned med situationen for en måned siden

	Større %	Uændret %	Mindre %	Netto	Indeks
Jun.	23	63	14	9	53,8
Jul.	18	49	33	-15	42,4
Aug.	34	38	28	6	53,3
Sep.	11	52	36	-25	37,3
Okt.	15	57	28	-13	43,8
Nov.	8	59	33	-25	37,3
Dec.	10	58	32	-22	38,4
Jan.	7	68	24	-17	41,5

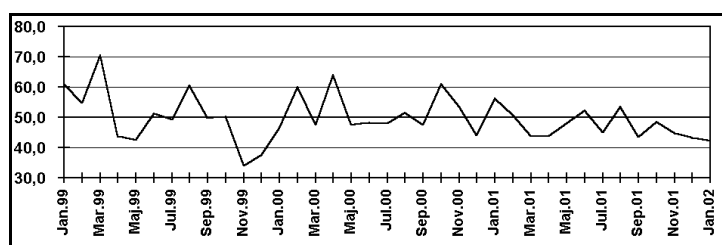


Indeks for lager af indkøbte produkter steg med 3,1 p.p. til 41,5% svarende til faldende gennemsnitlige lagre af indkøbte produkter. 7% af virksomhederne rapporterede om større lagre af indkøbte produkter mod 10% i december, 24% rapporterede om mindre lagre i januar mod 32% i december, mens 68% havde uændrede lagre mod 58% i december. Som hovedårsag til større lagre blev primært angivet normal sæsonmæssig lageropbygning, sekundært øget produktion samt større eksportsalg. Som hovedårsager til mindre lagre blev primært nævnt lagertilpasning (til (lav)sæson), mindre produktion og bevidst lagerreduktion.

Lager af slutprodukter

Spørgsmål: Sammenlign lager af slutprodukter i denne måned med situationen for 1 måned siden

	Større %	Uændret %	Mindre %	Netto	Indeks
Jun.	27	50	23	4	52,2
Jul.	18	54	28	-10	45,0
Aug.	37	33	30	7	53,4
Sep.	23	42	35	-12	43,5
Okt.	14	68	17	0	48,6
Nov.	11	67	22	-11	44,7
Dec.	12	63	25	-13	43,3
Jan.	12	60	28	-16	42,2

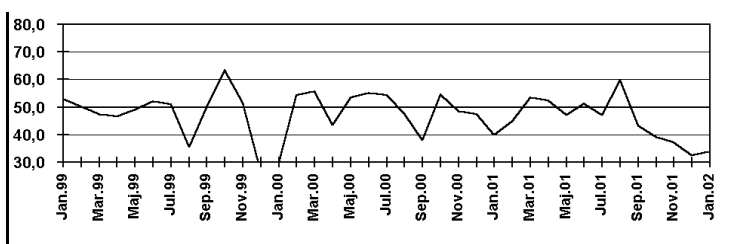


Indeks for lagre af slutprodukter faldt i januar med 1,1 p.p. til 42,2% svarende til faldende gennemsnitlige lagre af slutprodukter. Uændret 12% af virksomhederne havde større lagre end i måneden før, 28% havde mindre lagre mod 25% i december, mens 60% havde uændrede lagre mod 63% i december. Som årsager til større lagre blev angivet opbygning af lager til sæsonstart samt opsamling til afskibning. Som hovedårsager til mindre lagre blev primært nævnt sæson og såvel øget som mindre salg, sekundært materiale mangel samt bevidst lagerreduktion.

Antal ansatte i virksomheden

Spørgsmål: Sammenlign antallet af ansatte i nuværende måned med situationen for 1 måned siden

	Større %	Uændret %	Mindre %	Netto	Index
Jun.	22	59	19	3	51,3
Jul.	14	67	19	-5	47,2
Aug.	29	61	10	19	59,8
Sep.	12	62	26	-14	43,2
Okt.	13	51	35	-22	39,2
Nov.	5	65	30	-25	37,3
Dec.	7	52	41	-34	32,5
Jan.	2	63	35	-33	33,8

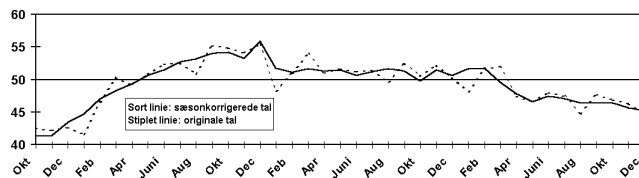


Beskæftigelsesindekset steg i januar med 1,3 p.p. til 33,8%, den næstlaveste værdi i to år, svarende til stærkt faldende beskæftigelse. Kun 2% af virksomhederne meldte om større beskæftigelse sammenlignet med måneden før mod 7% i december, mens 35% meldte om færre antal beskæftigede mod 41% i december, og 63% meldte om uændret antal beskæftigede mod 52% i december. Ingen specielle årsager til større beskæftigelse blev angivet. Som årsag til færre beskæftigede blev helt dominerende angivet afmatning med deraf følgende lavere salg/ordreindgang samt sæsonvariation. Der er udover naturligt afgang uden nyansættelser tale om relativt mange egentligt afskedigelser.

Det engelske PMI fra CIPS

	CIPS Purchasing Managers Indeks		2001	
	2000	2001	Original	Sæson
	origi	Sæson	Original	Sæson
	nal			
Jan	48,3	51,7	48,2	51,6
Feb	51,0	51,1	51,6	51,7
Mar	53,9	51,6	51,9	49,6
Apr	51,0	51,3	47,4	47,8
Maj	51,6	51,5	46,6	46,6
Juni	51,2	50,6	48,0	47,4
Jul	51,4	51,2	47,4	47,0
Aug	49,7	51,6	44,8	46,4
Sep	52,5	51,3	47,7	46,4
Okt	50,5	49,8	46,9	46,4
Nov	52,2	51,5	46,3	45,6
Dec	50,3	50,6	44,9	45,2

Det sæsonkorrigerede PMI indeks for december faldt fra en værdi på 45,6% i november til 45,2%, den laveste værdi siden januar 1999, og viser herved tilbagegang i industrien for tiende måned i træk, og i en marginalt større takt end i november. Der er herved tale om en fortsættelse af kontraktionen i den britiske industri. Indekset for produktion/output viste for tiende måned i træk en værdi under 50%, idet indekset for december faldt 3,2 p.p. i forhold til værdien i november på 44,7 %, den laveste værdi i nøjagtig tre år. Den sammensætter sig af en mindre forøgelse i nedgangstakten i produktionen af halvfabrikata, en noget større forøgelse af nedgangstakten i produktionen af investeringsgoder, mens der var tale om et mindre fald i stigningstakten i produktionen af forbrugsvarer, der dog fortsat ligger over 50%. Indekset for nye ordrer steg med 2,6 p.p. til 47,0%, men viser trods stigningen herved for

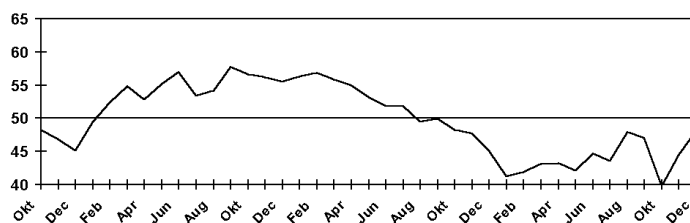


niende måned i træk et fald i antallet af nye ordrer. Indeksene for antallet af nye ordrer faldt for såvel halvfabrikata, som investeringsgoder og forbrugsgoder med det største fald inden for halvfabrikata. Indekset for forbrugsgoder blev på eksakt 50,0%. Indekset for antallet af nye eksportordrer faldt med 0,8 p.p. til 44,7% svarende til et fald i antallet af nye eksportordrer for niende måned i træk. Det fortsatte fald skyldes dels pundets fortsatte styrke, dels afmatningen i USA og på Eurozone markederne. Pris indekset for indkøbte varer steg i december i forhold til indekset for november med 0,5 p.p. til en værdi på 40,9% svarende til faldende indkøbspriser for ottende måned i træk. Årsagen er dels den fortsatte faldende globale efterspørgsel kombineret med overkapacitet samt faldende priser på olie. Indekset for leverandørers leveringstid faldt med 0,2 p.p. i forhold til november til 51,1%, og viser derved for fjerde måned i træk faldende leveringstider. Indeks for mængden af indkøbte varer faldt i december med 0,6 p.p. til en værdi på 42,5%, dvs. fortsat faldende indkøbt mængde for tiende måned i træk. 42,5% er den laveste værdi siden januar 1999. Årsagen til det fortsatte fald er den fortsat faldende produktion, det faldende antal ordrer og et stadigt ønske om reduktion af lagrene. Indekset for lagre af indkøbte produkter steg med 0,8 p.p. til en værdi på 41,6%, som svarer til fortsat faldende lagre, men i en svagt lavere nedgangstakt end i november. Indekset har nu vist faldende lagre i fire og tyve måneder i træk. Indekset for lagre af færdigvarer faldt med 5,3 p.p. til 41,4%, den laveste værdi i indeksets tiårige historie, og viser herved fortsat nedgang i lagre af færdigvarer for seks og tyvende måned i træk. Beskæftigelsesindekset faldt med 0,8 p.p. til 42,0%, den laveste værdi i indeksets historie, og viser hermed faldende beskæftigelse ligeledes for seks og tyvende måned i træk. Baggrunden er tilpasninger til den faldende produktion, de faldende ordbøger samt effektivitetsforbedringer. Det ikke-sæsonkorrigerede indeks faldt med 1,4 p.p. til en værdi på 44,9%.

Det amerikanske PMI fra ISM (tidligere NAPM)

	NAPM Purchasing Managers Indeks		
	1999	2000	2001
jan	49,5	56,3	41,2
feb	52,4	56,9	41,9
mar	54,8	55,8	43,1
apr	52,8	54,9	43,2
maj	55,2	53,2	42,1
jun	57,0	51,8	44,7
jul	53,4	51,8	43,6
aug	54,2	49,5	47,9
sep	57,8	49,9	47,0
okt	56,6	48,3	39,8
nov	56,2	47,7	44,5
dec	55,5	43,7	48,2

PMI indekset steg med 3,7 p.p. i december til en værdi på 48,2% svarende til en væsentligt mindre nedgangstakt i industrisektoren i december sammenlignet med november. Indekset viser nu for syttende måned i træk en værdi på under 50%. Årsagen til fremgangen



er direkte stigninger i såvel produktion som antallet af nye ordrer. En PMI-værdi over 42,7% over en længere tidsperiode indikerer en fremgang i den samlede økonomiske vækst (BNP) i USA. Den gennemsnitlige værdi af PMI for månederne januar til december modsvarer en vækst i BNP i 2001 på 0,4%. Tre af de fem indeks, som indgår i PMI: indeks for produktion, indeks for nye ordrer og indeks for beskæftigelsen viste fremgang, mens de to sidste: indeks for lagre og indeks for leverandørers

leveringstid viste tilbagegang i forhold til november-værdierne. Fremgangen i december i indekset for nye ordrer er 6,1 p.p. og for produktionsindekset 3,5 p.p. To af de fem indeks: indeks for nye ordrer og indeks for produktion ligger i december over 50%, de tre øvrige fortsat under 50%. Indeks for indkøbspriser steg med 3,1 p.p. til 34,7% og viser hermed faldende indkøbspriser for tiende måned i træk. Indekset for nye eksportordrer viser med en værdi på 48,0 % et fald på 1,3 p.p. fra november-værdien. En værdi under 50% svarer til et fald i antallet af nye eksportordrer. I tretten ud af de sidste fjorten måneder er antallet af nye eksportordrer faldet.

Datagrundlag og opbygning af DILF Industribarometer

DILF Industribarometer er opbygget på grundlag af spørgeskemaer besvaret af et panel af indkøbschefer eller andre ledende erhvervsfolk i virksomheder tilknyttet DILF. Panelet, der repræsenterer virksomheder med mere end 10% af den samlede industriomsætning i Danmark, er stratificeret i henhold til EU's standard branchekoder - NACE. Undersøgelsen viser eventuelle ændringer i en række faktorer i den løbende måned sammenlignet med den foregående måned. Data indsamles medio i den løbende måned. For hver indikator er i "Industribarometeret" angivet den procentvise andel af virksomheder, der har angivet deres svar i hver enkelt af de 3 svarmuligheder pr. spørgsmål, samt en beregning af nettodifferencen mellem bedre/dårlig eller højere/mindre svar samt et udviklingsindeks. Dette sidste er beregnet som summen af procenten af positive svar plus halvdelen af procenten for "uændret" svar. DILF Industribarometers Kombinerede Indeks (DIKI) er baseret på 5 af de individuelle indeks med følgende vægte: Indeks for Ordrebeholdning - 0,3, Indeks for Produktion - 0,25, Indeks for beskæftigelse 0,2, Indeks for Leverandørers Leveringstid 0,15 og Indeks Lager af Indkøbte produkter 0,1. Indeks for Leverandørers Leveringstid er inverteret, således at udviklingsretningen er kompatibel med de øvrige indeks. Vægtene, som er anvendt til DIKI, er i overensstemmelse med de vægte som anvendes af National Association of Purchasing Management (NAPM) i USA og The Chartered Institute of Purchasing and Supply (CIPS) i UK.