

# dilf Industribarometer

## Dansk Indkøbs- og Logistikforum

Dansk Indkøbs- og  
Logistikforum



Dannebrogsgade 1 • 1660 København V  
tlf. 3321 1666 • fax 3321 1566  
e-mail: mail@dilf.dk

**dilf Industribarometer** udgives månedligt med originale statistiske tal fra undersøgelser blandt danske virksomheder. Hver måned besvarer indkøbschefer eller andre ledende erhvervsfolk, som repræsenterer mere end 10% af den samlede industriomsætning i Danmark, et spørgeskema udarbejdet af **dilf** og Lektor Vagn Thorsgaard Jacobsen. Svarene er umiddelbart sammenlignelige med det engelske og amerikanske h.h.v. CIPS og NAPM Purchasing Managers' Index (PMI), som kan ses på bagsiden.

**Abonnementspris:**  
Kr. 1.500,- om året  
(excl. moms)

**dilf**-medlemmer modtager barometeret gratis.

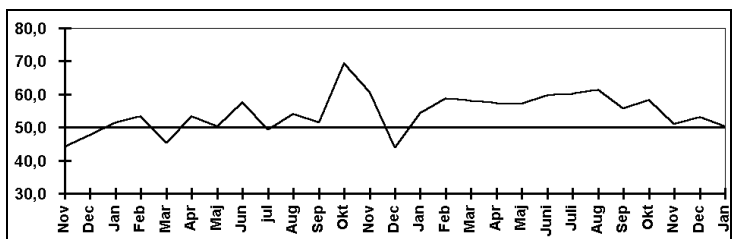
Copyright **dilf**

Industribarometeret DIKI faldt i januar med 2,9 p.p. fra 53,2% i december til 50,3% og viser med en værdi over 50% for trettende måned i træk - dog kun marginalt stigende - aktivitet i industrisektoren og i en væsentligt lavere takt end i december. 50,3% er den laveste værdi siden december 1999. Den lavere indekseværdi skyldes tilbagegang i tre af de fem indeks, som indgår i DIKI: indeks for ordrebeholdning, indeks for lager af indkøbte produkter og indeks for beskæftigelsen, mens to indekser: indeks for produktion/output og indeks for leverandørers leveringstid viser fremgang. Det er især faldet i indekset for ordrebeholdning, som er årsag til faldet i DIKI. Industribarometeret er ikke sæsonkorregeret, og værdien af DIKI for januar måned er sædvanligvis lidt højere end værdien for december. Faldet fra decemberindekset ville derfor sæsonreguleret have været større.

Indeks for produktion/output steg i januar med 21,2 p.p. til 63,2% fra den rekordlave værdi i december på 42,0%. Der er herved igen tale om stigende produktion i januar efter faldet i december, som var det første fald efter konstant stigende produktion i de foregående sytten måneder. Det var dog en forventelig stigning efter stigningen i indekset for ordrebeholdning i december. Knap 4 af 10 virksomheder meldte om større produktion, mens kun ca. 1 ud af 10 virksomheder meldte om lavere produktion. Normalt er produktionen i januar på niveau med eller lidt større end produktionen i december, så sæsonkorregeret ville indekset have vist en lidt mindre fremgang. Indekset for ordrebeholdning faldt med 19,8 p.p. til en værdi på 48,0% svarende til en lidt mindre absolut nedgang efter stigningen i december på 22,9 p.p. Sæsonreguleret ville faldet have været en del større, fordi januarindekset normalt er højere end decemberindekset. Indekset for indkøbspriser viser fortsat stigende gennemsnitlige priser, idet indekset steg med 5,3 p.p. til 63,5%, den højeste værdi siden august 2000. Indeks for indkøbt mængde viser en tilbagegang på 11,1 p.p. til 37,1%, den laveste værdi siden december 1998, svarende til faldende indkøbt mængde for anden måned i træk efter tolv måneder med stigende indkøbt mængde. Indekset for beskæftigelsen faldt med ikke mindre end 7,4 p.p. i januar til 40,1%, den laveste værdi siden september 2000, svarende til faldende beskæftigelse for tredje måned i træk. Indeks for leverandørers leveringstid faldt i januar med 4,9 p.p. til 47,0% og viser inverteret igen længere gennemsnitlige leveringstider. Indeks for lagre af slutprodukter steg i januar med 12,2 p.p. til 56,2% svarende til pænt stigende gennemsnitlige lagre af slutprodukter. Indeks for lagre af indkøbte produkter faldt med 18,2 p.p. til en værdi på 41,3% og viser herved kraftigt faldende gennemsnitlige lagre.

### dilf Industribarometers Kombinerede Indeks

1999 Jun	57,6
Jul	49,4
Aug	54,1
Sep	51,5
Okt	69,5
Nov	60,6
Dec	44,0
2000 Jan	54,2
Feb	58,8
Mar	58,1
Apr.	57,3
Maj	57,2
Jun	59,6
Jul	60,1
Aug	61,4
Sep	55,7
Okt	58,4
Nov	51,0
Dec	53,2
2001 Jan	50,3

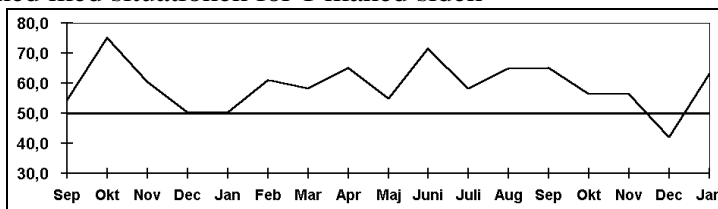


**dilf's** Industribarometer, som er baseret på et vejet gennemsnit af fem faktorer (se bagsiden), viser på baggrund af data indsamlet ultimo januar en værdi på 50,3%. Indekset er ikke sæsonkorregeret. De tilsvarende engelske og amerikanske sæsonkorregerede indekser viser for december måned værdier på 51,3% og 43,7%. Gennemsnittet af værdierne af det amerikanske for hele år 2000 på 51,7% modsvarer en stigning i år 2000 i det amerikanske BNP på 3,3%.

## Produktion/Output

Spørgsmål: Sammenlign produktionen i nuværende måned med situationen for 1 måned siden

	Bedre %	Uændret %	Dåligere %	Netto	Index
Juni	47	48	5	42	71,4
Juli	29	59	12	17	58,2
Aug	41	49	10	31	64,9
Sep	41	48	11	30	65,2
Okt	22	69	9	13	56,4
Nov	21	70	8	13	56,5
Dec	15	54	31	-16	42,0
Jan	37	52	11	26	63,2

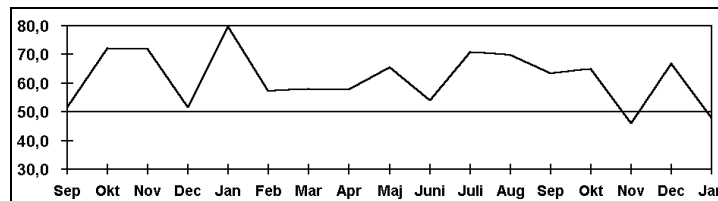


Produktionsindekset steg i januar i forhold til decemberindekset med 21,2 p.p. til 63,2% fra den rekordlave værdi i december på 42,0%. 37% af virksomhederne angav en større produktion end i måneden før mod kun 15% i december, 11% af virksomhederne angav en mindre produktion mod 31% i december, mens 52% havde uændret produktion mod 54% i december. Som hovedårsager til større produktion angav virksomhederne effektivering af den større ordreindgang i december, især eksportordrerne til USA samt sæson. Som hovedårsag til produktionsnedgang blev nævnt svigtende efterspørgsel.

## Ordrebeholdning i enheder

Spørgsmål: Sammenlign ordrebeholdningen i nuværende måned med situationen for en måned siden

	Bedre %	Uændret %	Dåligere %	Netto	Indeks
Juni	38	31	30	8	54,0
Juli	48	46	6	42	70,8
Aug	51	37	12	39	69,7
Sep	33	61	6	27	63,4
Okt	49	32	19	30	65,0
Nov	16	59	24	-8	46,0
Dec	48	37	14	34	66,9
Jan	23	49	27	-4	48,0

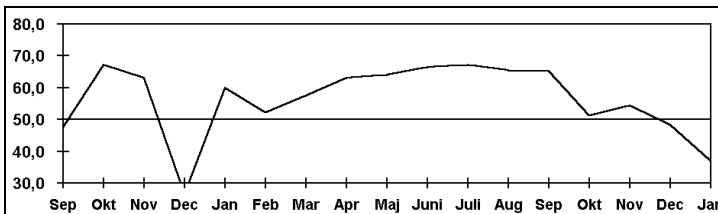


Indeks for ordrebeholdningen faldt i januar med 18,9 p.p. til en værdi på 48,0% og viser herved faldende ordrebeholdning. 23% af virksomhederne meldte om større ordrebeholdning mod 48% i december, 27% havde mindre ordrebeholdning mod 14% i december, mens 49% havde uændret ordrebeholdning mod 37% i december. Som hovedårsag til øget ordrebeholdning angav virksomhederne flere eksportordre især til USA samt sæson. Som årsag til mindre ordrebeholdning blev nævnt delangivet sæson, dels vigende efterspørgsel.

## Indkøbt mængde

Spørgsmål: Sammenlign den indkøbte mængde i nuværende måned med situationen for 1 måned siden

	Større %	Uændret %	Mindre %	Netto	Indeks
Juni	47	38	14	33	66,5
Juli	37	59	3	34	67,1
Aug	47	38	15	32	65,6
Sep	37	57	6	31	65,3
Okt	12	78	10	2	51,2
Nov	19	70	10	9	54,4
Dec	21	55	24	-3	48,2
Jan	15	44	41	-26	37,1

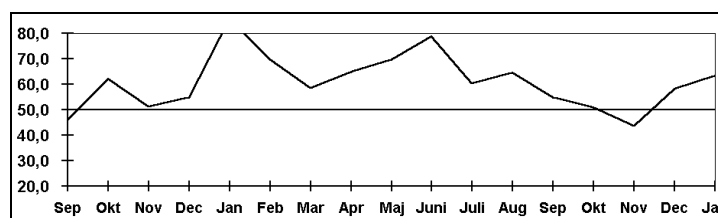


Indeks for indkøbt mængde faldt med 11,1 p.p. til en værdi på 37,1%, den laveste værdi siden december 1998. 15% af virksomhederne meldte om større indkøbt mængde mod 21% i december, 41% meldte om mindre indkøbt mængde mod 24% i december, medens 44% meldte om uændret indkøbt mængde mod 55% i december. Som årsag til større indkøbt mængde blev nævnt øget aktivitet samt sæson. Som hovedårsager til mindre indkøbt mængde blev nævnt mindre produktion og bevidst lagerreduktion.

## Indkøbspriser

Spørgsmål: Sammenlign indkøbspriserne i nuværende måned med situationen for 1 måned siden

	Højere %	Uændret %	Mindre %	Netto	Index
Juni	58	42	0	58	78,8
Juli	28	65	7	21	60,3
Aug	39	52	9	30	64,7
Sep	15	79	6	9	54,9
Okt	12	77	10	2	51,0
Nov	4	80	16	-12	43,8
Dec	19	78	3	16	58,2
Jan	48	31	21	27	63,5



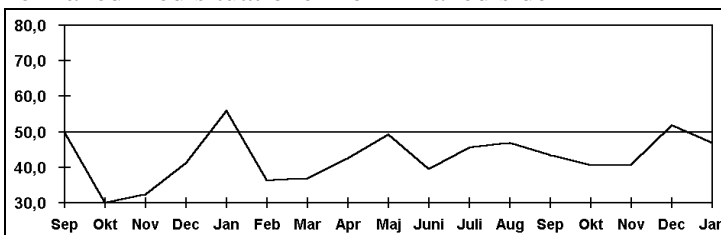
Prisindekset for indkøbte produkter steg 5,3 p.p. til 63,5%, den højeste værdi siden august 2000, svarende til stærkt stigende indkøbspriser. 48% af de adspurgte virksomheder meldte om højere gennemsnitlige indkøbspriser mod 19% i december, 21% meldte om lavere indkøbspriser mod kun 3% i december, mens 31% havde uændrede indkøbspriser mod 78% i december. Især steg i pris var: kobber, aluminium, stål, støbegods, plastgranulat, plastvarer, plastkomponenter, olie og olierelaterede produkter, opløsningsmidler, bøgtræ, papir, lim, spånplader i massivt træ, emballage, kunnage, thf, kemikalier, pigmenter, ingredienser, stålventiler, dele i messing, el-dele, isolering, kunststofartikler, elektronik og -komponenter samt transport. Som faldet i pris blev nævnt: kobber!, kobbertråd, aluminium, stål!, rustfrit stål, grantræ, polyembaserede emballager, PP, PVC-compound og granulat!, palmeolie, visse alkyder, petrokemiske produkter, serviceydelser samt råvarer købt i USD.

NB: ! Betyder at det pågældende produkt er nævnt som både steg og faldet i pris.

## Leverandørers leveringstid

Spørgsmål: Sammenlign leverandørers leveringstid i denne måned med situationen for 1 måned siden

	Kortere %	Uændret %	Længere %	Netto	Indeks
Juni	13	53	34	-21	39,5
Juli	0	91	9	-9	45,5
Aug	0	94	6	-6	47,0
Sep	0	87	13	-13	43,3
Okt	2	78	20	-18	40,6
Nov	4	74	22	-18	40,8
Dec	6	93	1	5	51,9
Jan	3	87	10	-7	47,0

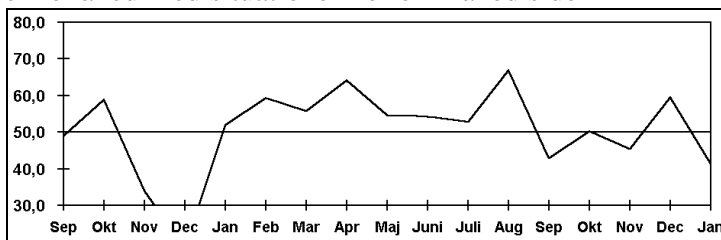


Indeks for leverandørers leveringstid faldt i januar med 4,9 p.p. til 47,0% svarende til længere gennemsnitlige leveringstider end i måneden før. 3% af virksomhederne meldte om kortere leveringstider mod 6% i december, 10% meldte om længere leveringstider mod kun 1% i december, mens 87% meldte om uændrede leveringstider i januar mod 93% i december. Som årsag til længere leveringstider blev især nævnt øgede ordrebeholdninger. Som produkter i restordre blev især nævnt: stålrør og plader, sorte maskinbolte i 4.8 og 5.6 kv, mineralsk terpentiner, el-komponenter samt elektronik og elektronikkomponenter.

## Lager af indkøbte produkter

Spørgsmål: Sammenlign lager af indkøbte produkter i denne måned med situationen for en måned siden

	Større %	Uændret %	Mindre %	Netto	Indeks
Juni	26	57	17	9	54,3
Juli	25	56	19	6	52,8
Aug	46	43	11	35	67,0
Sep	13	59	27	-14	42,8
Okt	16	69	15	1	50,2
Nov	4	82	14	-10	45,4
Dec	34	51	15	19	59,5
Jan	12	59	29	-17	41,3

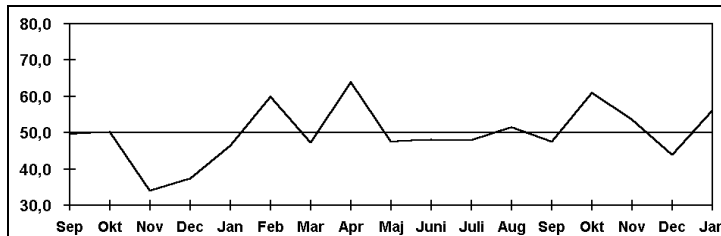


Indeks for lager af indkøbte produkter faldt med 18,2 p.p. til 41,3% svarende til faldende gennemsnitlige lagre af indkøbte produkter. 12% af virksomhederne rapporterede om større lagre af indkøbte produkter mod 34% i december, 29% rapporterede om mindre lagre i januar mod 15% i december, mens 59% havde uændrede lagre mod 51% i december. Som årsager til større lagre blev angivet øgede salgsforventninger, planlagte indkøb til større produktion samt sæson. Som hovedårsag til mindre lagre blev angivet bevidst lagerreduktion.

## Lager af slutprodukter

Spørgsmål: Sammenlign lager af slutprodukter i denne måned med situationen for 1 måned siden

	Større %	Uændret %	Mindre %	Netto	Indeks
Juni	9	78	13	-4	48,2
Juli	22	51	26	-4	48,0
Aug	15	74	11	4	51,5
Sep	13	70	17	-4	47,5
Okt	24	75	1	23	61,0
Nov	20	67	13	7	53,6
Dec	8	72	20	-12	44,0
Jan	25	62	13	12	56,2

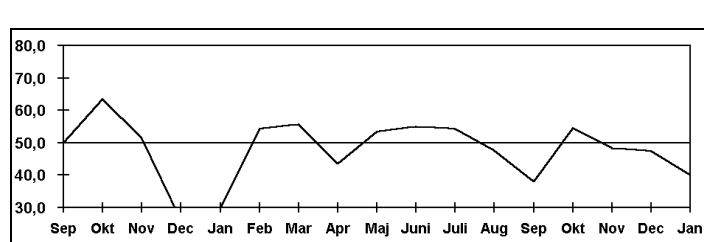


Indeks for lagre af slutprodukter steg i januar med 12,2 p.p. til 56,2% svarende til stigende gennemsnitlige lagre af slutprodukter. 25% af virksomhederne havde større lagre end i måneden før mod 8% i december, 13% havde mindre lagre mod 20% i december, mens 62% havde uændrede lagre mod 72% i december. Som hovedårsager til større lagre blev nævnt bevidst lageropbygning samt mindre omsætning. Som hovedårsager til mindre lagre blev især nævnt øget salg.

## Antal ansatte i virksomheden

Spørgsmål: Sammenlign antallet af ansatte i nuværende måned med situationen for 1 måned siden

	Større %	Uændret %	Mindre %	Netto	Index
Juni	22	66	12	10	55,1
Juli	11	87	2	9	54,2
Aug	7	82	11	-4	47,8
Sep	12	52	36	-24	38,1
Okt	13	82	5	8	54,5
Nov	2	93	5	-3	48,4
Dec	8	80	12	-4	47,5
Jan	4	72	24	-20	40,1

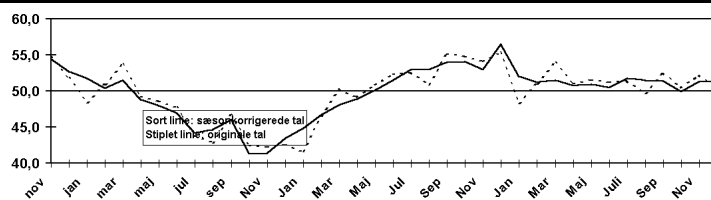


Beskæftigelsesindekset faldt i januar med 7,4 p.p. til 40,1%, den laveste værdi siden september, svarende til faldende beskæftigelse. 4% af virksomhederne meldte om større beskæftigelse sammenlignet med måneden før mod 8% i december, 24% meldte om færre beskæftigede mod 12% i december, mens 72% meldte om uændret antal beskæftigede mod 80% i december. Som hovedårsager til større beskæftigelse blev nævnt øget ordreindgang/aktivitet samt sæson. Som årsager til færre beskæftigede blev nævnt sæson, produktionsnedgang, outsourcing, omstruktureringer og naturlig afgang.

## Det engelske PMI fra CIPS

	1999		2000	
	origin	Sæson	original	Sæson
Jan	41,6	44,8	48,3	52,0
Feb	46,6	46,7	51,0	51,2
mar	50,2	48,1	53,9	51,5
apr	49,2	48,9	51,0	50,7
maj	50,8	50,1	51,6	50,9
juni	52,3	51,5	51,2	50,5
jul	52,6	53,0	51,4	51,8
aug	50,9	53,0	49,7	51,5
sep	55,2	54,0	52,5	51,4
okt	54,8	54,1	50,5	49,9
nov	54,1	53,0	52,2	51,3
dec	55,4	56,5	50,3	51,3

Det sæsonkorrigerede PMI indeks for december var uændret fra november 51,3 og viser herved fremgang i industrien for anden måned i træk efter tilbagegangen i oktober, den første



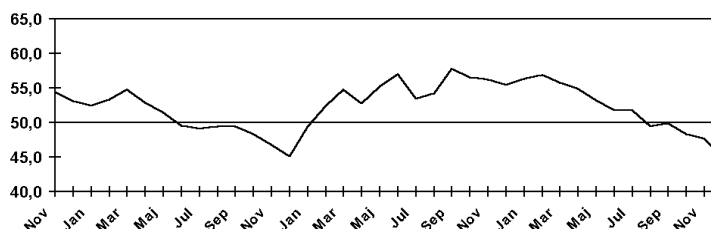
tilbagegang siden april 1999. Der er kun tale om en svag fremgang med en værdi kun lidt over de 50,0, som svarer til uændret konjunktur. Indekset for produktion/output viste for 21. måned i træk en stigning i produktionen med en værdi på 53,0%, dvs. i forhold til værdien i november en stigning i indekset på 0,2 p.p. Værdien på 53,0% er den højeste i de sidste ni måneder, men der er fortsat tale om en meget moderat stigningstakt og en meget lavere stigningstakt end for et år siden. Der var især tale om en stigning i produktionen af investeringsgoder, mens produktionen af halvfabrikata var stagnerende og

produktionen af forbrugsvarer kun viste moderat vækst. Årsagen til den stigende produktion er fortsat en stigende ordreindgang. Indekset for nye ordrer steg i december med 1,4 p.p. til 53,7%, den højeste værdi i fem måneder. Med en værdi forat over 50% viser indekset en stigning i antallet af nye ordrer for 21. måned i træk. Der er dog fortsat tale om en meget moderat stigning i antallet af nye ordrer. Flere virksomheder gav fortsat udtryk for, at det var vanskeligt at konkurrere såvel på hjemmemarkedet som på de europæiske eksportmarkederne på grund af GBP's styrke i relation til Euro. Hertil kommer en faldende vækstrate såvel på de centrale europæiske markeder som på det amerikanske marked. Resultatet er en meget svag vækst på eksportmarkederne og en noget større vækst på hjemmemarkedet. Antallet af nye eksportordrer steg ganske vist for sjette måned i træk, men igen kun marginalt med en værdi på 50,3% sammenlignet med 50,5% i november. Prisindekset for indkøbte varer faldt i december i forhold til indekset for november med 1,9 p.p. til en værdi på 53,3% og viser herved for syttende måned i træk stigende indkøbspriser. 53,3% er dog den laveste stigningstakt siden prisindekset begyndte at stige og ligger langt under det meget høje niveau i juli 1999. Årsagen er at langt færre virksomheder rapporterer om høje oliepriser kombineret med faldende priser på især stål og plast. Indekset for leverandørers leveringstid steg med 0,9 p.p. til 47,9%, dvs. fortsat øgede leveringstider, men i en lidt lavere takt end i november. Leveringstiderne er nu steget i sytten måneder i træk. Indeks for mængden af indkøbte varer steg med 2,3 p.p. til 51,3% svarende til stigende indkøbt mængde i forhold til måneden før. Indekset for lagre af indkøbte produkter faldt med 1,5 p.p. til en værdi på 44,4% svarende til fortsat kraftig nedgang i lagrene af indkøbte produkter. Indekset for lagre af færdigvarer faldt med 0,1 p.p. til 44,9% og viser herved fortsat nedgang i lagre af færdigvarer med for fjortende måned i træk med den laveste værdi siden maj 2000. Som årsag er primært angivet stigende produktion og ønsket om fortsat mindskning af lagrene. Beskæftigelsesindekset faldt med 0,9 p.p. til en værdi på 48,2% og viser hermed faldende beskæftigelse for fjortende måned i træk. De fleste af virksomhederne, som reducerede antallet af ansatte, angav som årsager usikkerhed omkring den fremtidige vækst i USA og Europa. Der er tale om langt svagere nedgangstakt end ved tilbagegangen i 1998 og begyndelsen af 1999. Det ikke-sæsonkorrigerede indeks faldt med 1,9 p.p. til en værdi på 50,3%.

## Det amerikanske PMI fra NAPM

	NAPM Purchasing Managers Indeks		
	1998	1999	2000
jan	52,4	49,5	56,3
feb	53,3	52,4	56,9
mar	54,8	54,8	55,8
apr	52,9	52,8	54,9
maj	51,4	55,2	53,2
jun	49,6	57,0	51,8
jul	49,1	53,4	51,8
aug	49,4	54,2	49,5
sep	49,4	57,8	49,9
okt	48,3	56,6	48,3
nov	46,8	56,2	47,7
dec	45,1	55,5	43,7

PMI indekset for december viste med en værdi på 43,7%, den laveste værdi siden april 1991, et fald i produktionsvirksomhedernes aktivitet sammenlignet med måneden før på 4,0 p.p. og viste for femte måned i træk en værdi på under 50%. En gennemsnitlig værdi af PMI for perioden januar til



december på 51,7% modsvarer en stigning i BNP på 3,3% i år 2000. Af de fem indeks, som indgår i PMI viste de fire: indeks for produktion, indeks for nye ordrer, indeks for lagre og indeks for beskæftigelsen en tilbagegang i forhold til november værdierne, mens kun et indeks: indeks for leverandørers leveringstid viste fremgang. Af de fem indeks ligger i december alle fem indeks på nær indeks for leverandørers leveringstid

under 50%. Indeks for indkøbspriser steg med 3,4 p.p. til 61,0% og viser hermed stigende indkøbspriser for tyvende måned i træk, og efter 4 måneder med værdier under 60% er værdien nu igen over 60%. Indekset for nye eksportordrer viser med en værdi på 49,9% faldende antal nye eksportordrer for tredje måned i træk.

## Datagrundlag og opbygning af *dilf* Industribarometer

*dilf* Industribarometer er opbygget på grundlag af spørgeskemaer besvaret af et panel af indkøbschefer eller andre ledende erhvervsfolk i virksomheder tilknyttet *dilf*. Panelet, der repræsenterer virksomheder med mere end 10% af den samlede industriomsætning i Danmark, er stratificeret i henhold til EU's standard branchekoder - NACE. Undersøgelsen viser eventuelle ændringer i en række faktorer i den løbende måned sammenlignet med den foregående måned. Data indsamles medio i den løbende måned. For hver indikator er i "Industribarometeret" angivet den procentvise andel af virksomheder, der har angivet deres svar i hver enkelt af de 3 svarmuligheder pr. spørgsmål, samt en beregning af nettodifferencen mellem bedre/dårlig eller højere/mindre svar samt et udviklingsindeks. Dette sidste er beregnet som summen af procenten af positive svar plus halvdelen af procenten for "uændret" svar. *dilf* Industribarometers Kombinerede Indeks (DIKI) er baseret på 5 af de individuelle indeks med følgende vægte: Indeks for Ordrebeholdning - 0,3, Indeks for Produktion - 0,25, Indeks for beskæftigelse 0,2, Indeks for Leverandørers Leveringstid 0,15 og Indeks Lager af Indkøbte produkter 0,1. Indeks for Leverandørers Leveringstid er inverteret, således at udviklingsretningen er kompatibel med de øvrige indeks. Vægtene, som er anført til DIKI, er i overensstemmelse med de vægte som anvendes af National Association of Purchasing Management (NAPM) i USA og The Chartered Institute of Purchasing and Supply (CIPS) i UK.