

dilf Industribarometer

Dansk Indkøbs- og Logistikforum

Dansk Indkøbs- og
Logistikforum



Dannebrogsgade 1 • 1660 København V
tlf. 3321 1666 • fax 3321 1566
e-mail: mail@dilf.dk

dilf Industribarometer udgives månedligt med originale statistiske tal fra undersøgelser blandt danske virksomheder. Hver måned besvarer indkøbschefer eller andre ledende erhvervsfolk, som repræsenterer mere end 10% af den samlede industriomsætning i Danmark, et spørgeskema udarbejdet af **dilf** og Lektor Vagn Thorsgaard Jacobsen. Svarene er umiddelbart sammenlignelige med det engelske og amerikanske h.h.v. CIPS og NAPM Purchasing Managers' Index (PMI), som kan ses på bagsiden.

Abonnementspris:
Kr. 1.500,- om året
(excl. moms)

dilf-medlemmer modtager barometeret gratis.

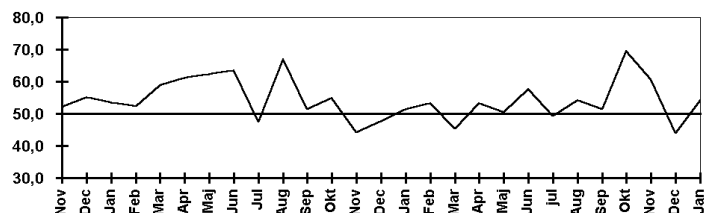
Copyright **dilf**

Industribarometeret steg i januar fra 44,0% i december til 54,2%. Med en værdi over 50% viser DIKI igen stigende aktivitet i industrisektoren efter faldet i december 1999. Fremgangen skyldes delvist sæson, men for indekset for ordrebeholdning, som er det delindeks i DIKI, der indgår med den største vægt, er der primært tale om øget ikke sæsonbaseret aktivitet. Generelt kan DIKI for januar måned udvise såvel noget højere som noget lavere værdien end for december måned, men med den relativt lave værdi i december 1999, var fremgangen i januar forventelig. Fremgangen skyldes fremgang i 3 af de 5 indeks, som indgår i DIKI: indeks for ordrebeholdning, indeks for lagre af indkøbte produkter samt indeks for beskæftigelsen. Indeks for leverandørers leveringstid (inverteret) viser tilbagegang, mens indeks for produktion er uændret fra december. Alle øvrige indeks som offentliggøres i industribarometeret viser fremgang, især indekset for indkøbspriser, som steg med ikke mindre end 31,0 p.p. til 85,8%, den hidtil højeste værdi i indeksets levetid. Indekset viser herved stigende gennemsnitlige indkøbspriser for fjerde måned i træk. Indkøbspriserne er nu steget i alt i 6 ud af de sidste 7 måneder. Der er måske grund til at minde om, at indeksets størrelse ikke angiver prisstigningernes absolutte størrelse, men giver et vejet gennemsnit for, hvor stor en andel af de udspurgte virksomheder, der har registreret stigende eller uændrede priser. Efter det rekordstore fald i december viser indeks for indkøbt mængde en stigning på 33,3 p.p. i januar til en værdi på 59,9%. Indekset for beskæftigelsen steg ganske vist fra den rekordlave værdi i december til en værdi på 26,3% til 30,0%, men var fortsat faldende beskæftigelse for anden måned i træk.

Industribarometeret steg i januar med 10,2 p.p. til 54,2% og viser igen stigende aktivitet i industrisektoren. Værdien i januar 1998 var 51,4%. Indeks for produktionen var uændret fra december 50,3%, dvs. uændret kun marginalt øget produktion. Indeks for ordrebeholdning steg i januar med 28,0 p.p. til værdi på 79,6% svarende til stærkt stigende ordrebeholdning efter faldet i december. Stigningen i vækstraten skyldes primært en reaktion på den lave ordrebeholdning i december. Indeks for leverandørers leveringstid steg i januar med 14,8 p.p. til 56,0% og viser (inverteret) kortere gennemsnitlige leveringstider for første gang i 7 måneder. Beskæftigelsesindekset steg i januar med 3,7 p.p. til en værdi på 30,0% svarende til faldende beskæftigelse for anden måned i træk. Indeks for lagre af slutprodukter steg i januar med 8,9 p.p. til 46,4% svarende til faldende gennemsnitlige lagre af slutprodukter for tredje måned i træk. Indeks for lagre af indkøbte produkter steg med 37,5 p.p. til 51,9%, dvs. svagt stigende gennemsnitlige lagre.

dilf Industribarometers Kombinerede Indeks

1998 Jun	63,5
Jul	47,4
Aug	67,0
Sep	51,5
Okt	54,9
Nov	44,1
Dec	47,7
1999 Jan	51,4
Feb	53,3
Mar	45,3
Apr	53,3
Maj	50,4
Jun	57,6
Jul	49,4
Aug	54,1
Sep	51,5
Okt	69,5
Nov	60,6
Dec	44,0
2000 Jan	54,2

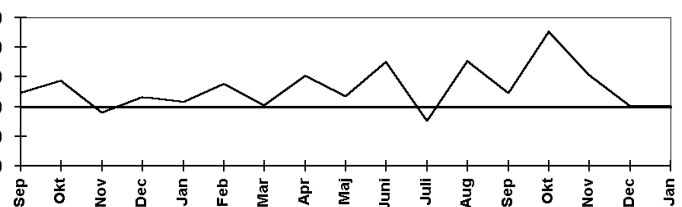


dilf's Industribarometer, som er baseret på et vejet gennemsnit af fem faktorer (se bagsiden), viser på baggrund af data indsamlet ultimo januar en værdi på 54,2%. Indekset er ikke sæsonkorrigeret. De tilsvarende engelske og amerikanske sæsonkorrigerede indeks viser for december måned værdier på henholdsvis 56,1% og 55,5%. Gennemsnittet af værdierne for januar til december i 1999 af det amerikanske indeks svarer til en stigning i 1999 i det amerikanske BNP på 3,8%.

Produktion/Output

Spørgsmål: Sammenlign produktionen i nuværende måned med situationen for 1 måned siden

	Bedre %	Uændret %	Dåligere %	Netto	Index
Juni	53	25	22	31	65,1
Juli	9	72	19	-10	45,2
Aug	37	57	6	31	65,2
Sep	24	62	14	10	54,5
Okt	57	37	6	51	75,2
Nov	24	74	2	22	60,6
Dec	9	83	8	1	50,3
Jan	11	79	10	1	50,3

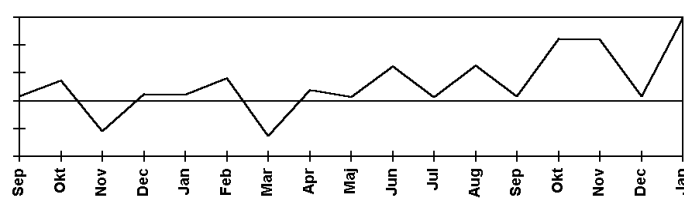


Produktionsindekset for januar var uændret iforhold til decemberindekset 50,3%. 11% af virksomhederne angav en større produktion mod 9% i december, 10% af virksomhederne angav en mindre produktion mod 8% i december, mens 79% havde uændret produktion mod 83% i december. Som hovedårsager til større produktion angav virksomhederne udelukkende sæson. Som hovedårsag til mindre produktion blev primært angivet sæson.

Ordrebeholdning i enheder

Spørgsmål: Sammenlign ordrebeholdningen i nuværende måned med situationen for en måned siden

	Bedre %	Uændret %	Dåligere %	Netto	Index
Jun	49	26	25	24	62,3
Jul	16	70	14	2	51,3
Aug	30	65	5	25	62,7
Sep	22	59	19	3	51,7
Okt	56	32	12	44	72,2
Nov	50	44	6	44	71,9
Dec	11	81	8	3	51,6
Jan	68	23	9	59	79,6

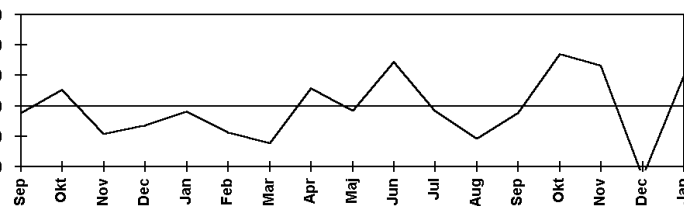


Indeks for ordrebeholdningen steg i januar med 28,0 p.p. til 79,6%. 68% af virksomhederne meldte om større ordrebeholdning mod kun 11% i december, 9% havde mindre ordrebeholdning mod 8% i december, mens 23% havde uændret ordrebeholdning mod 81% i december. Som hovedårsag til øget ordrebeholdning angav virksomhederne øget aktivitet. Virksomheder med mindre ordrebeholdning angav ligesom i december primært sæson som årsag.

Indkøbt mængde

Spørgsmål: Sammenlign den indkøbte mængde i nuværende måned med situationen for 1 måned siden

	Større %	Uændret %	Mindre %	Netto	Index
Jun	43	43	14	29	64,4
Jul	4	88	7	-3	48,4
Aug	30	19	51	-21	39,2
Sep	21	53	26	-5	47,6
Okt	52	31	17	35	67,1
Nov	48	31	21	27	63,2
Dec	9	35	56	-47	26,6
Jan	30	61	9	21	59,9

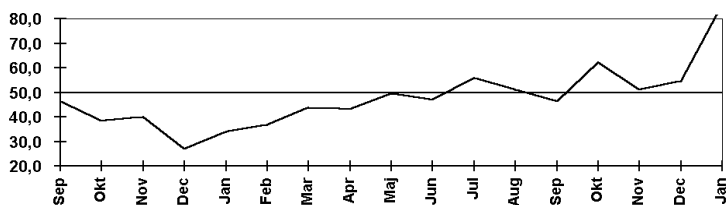


Indeks for indkøbt mængde steg med 33,3 p.p. til en værdi på 59,9%. 30% af virksomhederne meldte om større indkøbt mængde i januar mod 9% i december, 9% om mindre indkøbt mængde mod 56% i december, medens 61% meldte om uændret indkøbt mængde i januar mod 35% i december. Som hovedårsager til større indkøbt mængde blev nævnt genopbygning af de i december stærkt reducerede lagre. Som årsager til mindre indkøbt mængde blev nævnt sæson samt bevidst lagerreduktion.

Indkøbspriser

Spørgsmål: Sammenlign indkøbspriserne i nuværende måned med situationen for 1 måned siden

	Højere %	Uændret %	Mindre %	Netto	Index
Jun	7	80	13	-6	46,9
Jul	14	83	3	11	55,8
Aug	5	91	3	2	51,1
Sep	9	74	17	-8	46,2
Okt	24	76	0	24	62,1
Nov	14	75	11	3	51,2
Dec	10	90	0	10	54,8
Jan	74	24	2	72	85,8

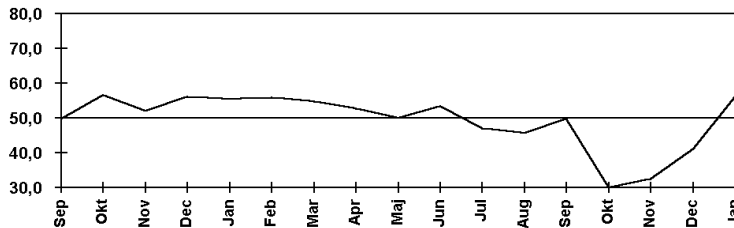


Prisindekset for indkøbte produkter steg med ikke mindre end 31,0 p.p. til en værdi på 85,8%, den hidtil højeste værdi. Ikke mindre end 74% af de adspurgte virksomheder meldte om højere gennemsnitlige indkøbspriser mod 10% i december, 2% meldte om lavere indkøbspriser mod 0% i december, mens kun 24% havde uændrede indkøbspriser mod 90% i december. Hovedårsagen er, at næsten alle råvarer er steget i pris, særligt metaller. Især steget var: Kobber, aluminium, messing, stål, rustfrit stål, stålplader, stålrør, coils, andre metaller, støbegods, emballage, papir, pap, plast, alu- og andre typer folie, plastgranulat, PTFE, plastprodukter, PVC-tagplader, kontakter samt transport. Som faldet i pris er nævnt emballage af træ samt separatorpapir.

Leverandørers leveringstid

Spørgsmål: Sammenlign leverandørers leveringstid i denne måned med situationen for 1 måned siden

	Kortere %	Uændret %	Længere %	Netto	Index
Jun	14	79	7	7	53,4
Jul	0	94	6	-6	47,0
Aug	0	91	9	-9	45,6
Sep	9	81	9	0	49,9
Okt	5	50	45	-40	30,1
Nov	5	55	40	-35	32,5
Dec	2	78	20	-18	41,2
Jan	19	74	7	12	56,0

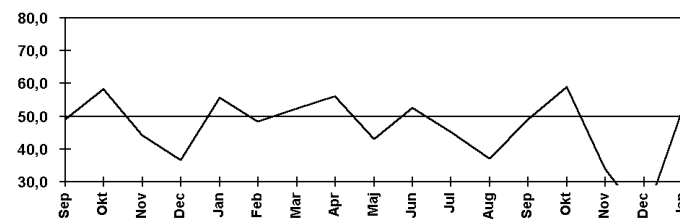


Indeks for leverandørers leveringstid steg i januar med 14,8 p.p. til 56,0% svarende til kortere gennemsnitlige leveringstider. 19 % af virksomhederne meldte om kortere leveringstider mod 2 % i december, 7 % meldte om længere leveringstider mod 20% i december, mens 74% meldte om uændrede leveringstider i januar mod 78% i december. Som hovedårsag til længere leveringstider blev nævnt øget efterspørgsel, travlhed især hos stålværkerne, lang ferie i Italien samt knaphed på råvarer. Som årsag til kortere leveringstider blev nævnt bedre styring. Som produkter i restordre blev nævnt rustfrit stål samt indiumbelagte metaldele.

Lager af indkøbte produkter

Spørgsmål: Sammenlign lager af indkøbte produkter i denne måned med situationen for en måned siden

	Større %	Uændret %	Mindre %	Netto	Indeks
Jun	19	67	14	5	52,5
Jul	5	81	14	-9	45,4
Aug	26	21	52	-26	37,0
Sep	17	63	20	-3	48,9
Okt	45	28	27	18	59,0
Nov	15	38	47	-32	34,0
Dec	8	21	71	-63	18,4
Jan	12	79	9	3	51,9

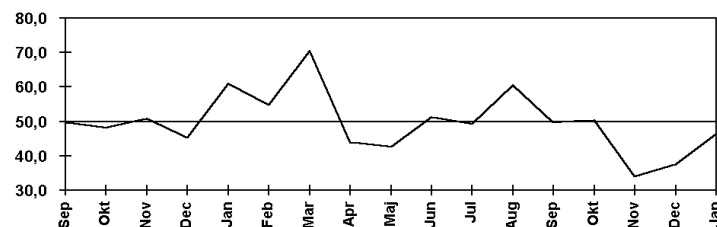


Indeks for lager af indkøbte produkter steg med ikke mindre end 37,5 p.p. til 51,9%. 12% af virksomhederne rapporterede om større lagre af indkøbte produkter mod 8% i december, kun 9% rapporterede om mindre lagre i januar mod 71% i december, mens 79% havde uændrede lagre mod 21% i december. Som hovedårsag til mindre lagre blev udelukkende angivet bevidst lagerreduktion. Som hovedårsager til større lagre blev især angivet genopbygning af lagre, sæson samt øget aktivitet.

Lager af slutprodukter

Spørgsmål: Sammenlign lager af slutprodukter i denne måned med situationen for 1 måned siden

	Større %	Uændret %	Mindre %	Netto	Indeks
Jun	23	57	20	3	51,2
Jul	10	79	11	-1	49,2
Aug	29	63	8	21	60,5
Sep	15	69	16	-1	49,7
Okt	25	50	24	1	50,3
Nov	12	44	44	-32	34,0
Dec	4	67	29	-25	37,5
Jan	15	63	22	-7	46,4

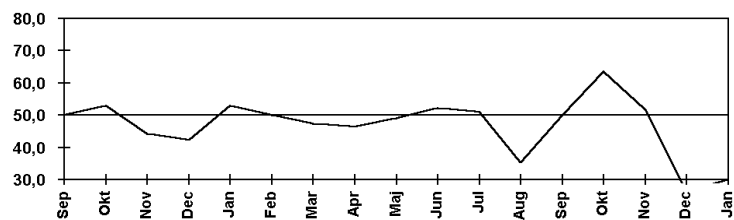


Indeks for lagre af slutprodukter steg i januar med 8,9 p.p. til 46,4% og viser herved fortsat faldende gennemsnitlige lagre af slutprodukter for tredje måned i træk. 15% af virksomhederne havde større lagre end i måneden før mod 4% i december, 22% havde mindre lagre mod 29% i december, mens 63% havde uændrede lagre mod 67% i december. Som hovedårsag til mindre lagre blev primært nævnt endnu ikke opstartet genopbygning af lagre. Som årsag til større lagre blev dels nævnt bevidst (gen)opbygning af lagre samt større aktivitet bl.a. indenfor autokunder samt større eksport.

Antal ansatte i virksomheden

Spørgsmål: Sammenlign antallet af ansatte i nuværende måned med situationen for 1 måned siden

	Større %	Uændret %	Mindre %	Netto	Index
Jun	33	38	29	4	52,1
Jul	4	94	2	2	51,0
Aug	22	26	52	-30	35,4
Sep	15	71	14	1	50,0
Okt	39	50	11	28	63,5
Nov	14	74	11	3	51,6
Dec	5	42	52	-47	26,3
Jan	3	53	43	-40	30,0

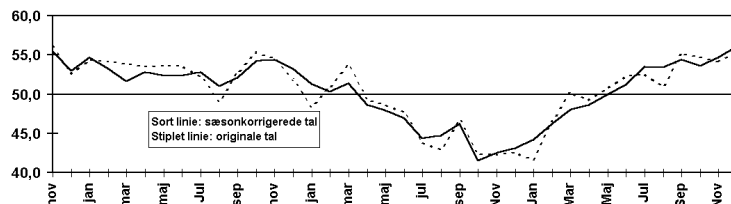


Beskæftigelsesindekset steg i januar med 3,7 p.p. til 30,0%, svarende til faldende beskæftigelse for anden måned i træk. 3% af virksomhederne meldte om større beskæftigelse sammenlignet med måneden før mod 5% december, 43% meldte om færre beskæftigede mod 52% i december, mens 53% meldte om uændret antal beskæftigede mod 42% december. Som hovedårsag til mindre beskæftigelse blev nævnt sæson, nedgang i ordrebeholdning samt haveri. Som eneste årsag til flere beskæftigede blev nævnt nyt ejerskab.

Det engelske PMI fra CIPS

CIPS Purchasing Managers Indeks				
	1998		1999	
	origin	sæson al	original	sæson al
jan	48,4	51,3	41,6	44,2
feb	50,9	50,3	46,6	46,2
mar	53,7	51,4	50,2	48,0
apr	49,3	48,6	49,2	48,6
maj	48,6	47,9	50,8	50,0
juni	47,7	46,9	52,3	51,2
Jul	43,8	44,4	52,6	53,5
aug	42,9	44,7	50,9	53,4
sep	46,7	46,2	55,2	54,4
okt	42,4	41,5	54,8	53,6
nov	42,2	42,5	54,1	54,7
dec	42,6	43,1	55,4	56,1

Det sæsonkorrigerede PMI indeks steg i december med 1,4 p.p. til en værdi på 56,1%, den højeste værdi i de sidste 3 år, og viser hermed for syvende måned i træk ekspansion



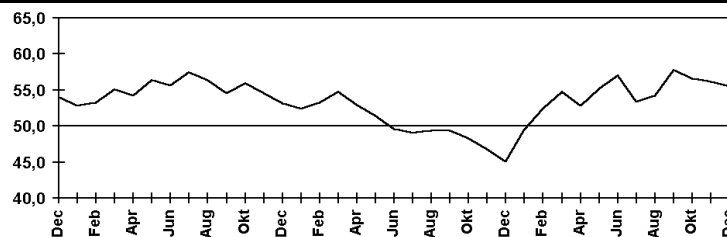
i industrien med en værdi over de 50%, som svarer til uændret konjunktur. Indekset for produktion/output viste for tiende måned i træk en stigning i produktionen. Forøgelsen af stigningstakten var på 2,0% p.p. til en værdi på 58,7%. Stigningen skyldes især en stigning i produktionen af forbrugsgoder og halvfabrikata, mens stigningen i investeringsgoder var mere moderat. En kraftig stigning i efterspørgslen på hjemmemarkedet især på grund af milleniumrelaterede ordrer suppleret med en

moderat stigning i eksportordrerne medførte en stigning i indeks for nye ordrer på 1,5 p.p. til en værdi på 60,3%, den højeste værdi sid juli 1999, og viste hermed for niende måned i træk en stigning i antallet af nye ordrer. Næsten 37% af panelmedlemmerne rapporterede om en stigning i antallet af nye ordrer og kun godt 18% om et fald. Årsagen til den moderate stigning i antallet af eksportordrer er den fortsat høje kurs på GBP. Prisindekset for indkøbte varer faldt i december med 1,5 p.p. til 55,0%, men viser for femte måned i træk stigende indkøbspriser, men i en lavere takt for første gang siden priserne begyndte at stige i august. Ca. 23% af virksomhederne meldte om stigende importpriser og kun 10% om lavere priser. Indeks for mængden af indkøbte varer steg med 2,9 p.p. til 56,1%, den højeste værdi i tre år, svarende til en stigning i den indkøbte mængde for ottende måned i træk. Stigningen er et resultat af den stigende produktion, som medførte stigende indkøbt mængde til trods for, at virksomhederne fortsat anvender deres lagre af indkøbte produkter til at dække en del af produktionsstigningen, hvilket kan ses af indekset for lagre af indkøbte produkter, som med en værdi på 49,4% viser fortsat - dog nu kun en marginal - nedgang i lagrene af indkøbte produkter. Indekset for lagre af færdigvarer steg med 2,6 p.p. til 48,2% og viser for anden måned i træk faldende lagre af færdigvarer. Indeks for leverandørernes leveringstider faldt med 1,5 p.p. til en værdi på 42,7%, den laveste værdi i 4½ år, svarende til øgede leveringstider for femte måned i træk. Til trods for stigningen i aktiviteten faldt beskæftigelsesindekset med 1,1 p.p. til en værdi på 49,9% og viser hermed faldende beskæftigelse for anden måned i træk. Kun 8% af panelmedlemmerne øgede deres arbejdsstyrke, mens 13% mindskede deres arbejdsstyrke. Det ikke-sæsonkorrigerede indeks steg med 1,3 p.p. til en værdi på 55,4%.

Det amerikanske PMI fra NAPM

NAPM Purchasing Managers Indeks			
	1997	1998	1999
jan	52,8	52,4	49,5
feb	53,3	53,3	52,4
mar	55,1	54,8	54,8
apr	54,2	52,9	52,8
maj	56,4	51,4	55,2
juni	55,6	49,6	57
jul	57,5	49,1	53,4
aug	56,4	49,4	54,2
sep	54,6	49,4	57,8
okt	55,9	48,3	56,6
nov	54,5	46,8	56,2
dec	53,1	45,1	55,5

PMI indekset for december faldt i forhold til novemberindekset med 0,7 p.p. til 55,5%, og ligger hermed for elvte måned i træk over 50%. Den gennemsnitlige værdi af PMI for månederne januar til december på 54,6% modsvarer en stigning i BNP i 1999 på 3,8%. Havde decemberværdien svarede til gennemsnittet for hele 1999, ville det have modsvarer en fremgang i BNP på 4,2%. Af de fem indeks, der indgår i PMI viste de tre indeks: indeks for produktion, indeks for leverandørers leveringstid og indeks for beskæftigelsen en stigning i forhold til novemberværdierne, medens de to indeks: indeks for nye ordrer og



indeks lagre viste en nedgang. Fire af de fem indeks ligger i december over 50%, mens indeks for lagre ligger under 50%. Indeks for indkøbspriser steg med 0,4 p.p. til 65,7%, og viser hermed stigende indkøbspriser for ottende måned i træk. 35% af virksomhederne rapporterede om højere priser, 6% rapporterede om lavere priser, medens 59% havde uændrede priser.

Datagrundlag og opbygning af *dilf* Industribarometer

dilf Industribarometer er opbygget på grundlag af spørgeskemaer besvaret af et panel af indkøbschefer eller andre ledende erhvervsfolk i virksomheder tilknyttet *dilf*. Panelet, der repræsenterer virksomheder med mere end 10% af den samlede industriomsætning i Danmark, er stratificeret i henhold til EU's standard branchekoder - NACE.

Undersøgelsen viser eventuelle ændringer i en række faktorer i den løbende måned sammenlignet med den foregående måned. Data indsamles medio i den løbende måned. For hver indikator er i "Industribarometeret" angivet den procentvise andel af virksomheder, der har angivet deres svar i hver enkelt af de 3 svarmuligheder pr. spørgsmål, samt en beregning af nettodifferensen mellem bedre/dårlig eller højere/mindre svar samt et udviklingsindeks. Dette sidste er beregnet som summen af procenten af positive svar plus halvdelen af procenten for "uændret" svar.

dilf Industribarometers Kombinerede Indeks (DIKI) er baseret på 5 af de individuelle indeks med følgende vægte: Indeks for Ordre beholdning - 0,3, Indeks for Produktion - 0,25, Indeks for beskæftigelse 0,2, Indeks for Leverandørers Leveringstid 0,15 og Indeks Lager af Indkøbte produkter 0,1. Indeks for Leverandørers Leveringstid er inverteret, således at udviklingsretningen er kompatibel med de øvrige indeks. Vægtene, som er anvendt til DIKI, er i overensstemmelse med de vægte som anvendes af National Association of Purchasing Management (NAPM) i USA og The Chartered Institute of Purchasing and Supply (CIPS) i UK.