

# DILF Industribarometer

## Dansk Indkøbs- og Logistik Forum

Dansk Indkøbs- og  
Logistik Forum



Dannebrogsgade 1 • 1660 København V  
tlf. 3321 1666 • fax 3321 1566  
e-mail: mail@dilf.dk  
www.dilf.dk

### DILF Industribarometer

udgives månedligt med originale statistiske tal fra undersøgelser blandt danske virksomheder. Hver måned besvarer indkøbschefer eller andre ledende erhvervsfolk, som repræsenterer mere end 10% af den samlede industriomsætning i Danmark, et spørgeskema udarbejdet af DILF og Lektor Vagn Thorsgaard Jacobsen. Svarene er umiddelbart sammenlignelige med det engelske og amerikanske h.h.v. CIPS og NAPM Purchasing Managers' Index (PMI), som kan ses på bagsiden.

For yderligere information ang. Industribarometeret kontakt: Anders Hylleberg, DILF  
Tlf.: 3321 1666

e-mail: hylle@dilf.dk

#### Abonnementspris:

Kr. 1.500,- om året

(excl. moms)

DILF-medlemmer og respondenter modtager barometeret gratis.

Næste nummer af Industribarometeret udgives d. **2. Januar 2002**

© Copyright DILF

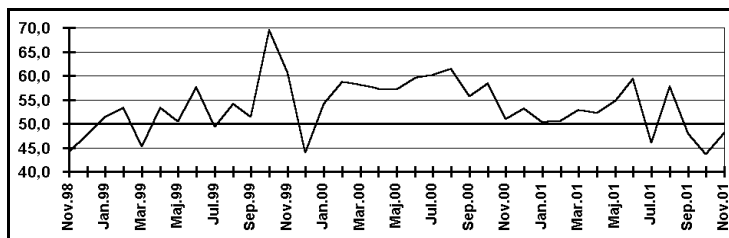
Industribarometeret DIKI steg i november med 4,4 p.p. til 48,1% fra 43,7% i oktober og viser med en værdi under 50% faldende aktivitet i industrisektoren for tredje måned i træk. November er hermed den fjerde måned siden december 1999, som viser direkte fald i aktiviteten i industrisektoren.

Værdien i november er resultatet af fremgang i to ud af de fem indeks som indgår i DIKI: indeks for produktion/output og indeks for nye ordrer og tilbagegang i de tre indeks: indeks for leverandørers leveringstid (inverteret), indeks for lager af indkøbte produkter og indeks for beskæftigelsen. *Industribarometeret er ikke sæsonkorrigeret.* Værdien af DIKI for november måned er sædvanligvis noget lavere end værdien for oktober, hvorfor en sæsonkorrigeret værdi ville have vist en større procentvis fremgang i indekset. Et kvalificeret skøn ville derfor være, at en sæsonkorrigeret værdi af DIKI for november i år ville være en del højere end en sæsonkorrigeret værdi for oktober.

Indeks for produktion/output steg i november med 8,7 p.p. til en værdi på 58,9%, svarende til pænt stigende produktion sammenlignet med oktober. Ud af de sidste 29 måneder har indekset vist værdier over 50% i de 25. I november meldte 37% af virksomhederne om større produktion, mens 19% af virksomhederne meldte om lavere produktion. For virksomheder med stigende produktion er årsagerne fortsat primært øget (eksport)salg, kapacitetsudvidelser, overarbejde samt øget produktivitet. Hovedårsagerne til faldende produktion er primært sæson samt vigende efterspørgsel. Indekset for nye ordrer steg i november med ikke mindre end 13,3 p.p. til en værdi på 53,8%, lidt højere end værdien i september. 53,8% svarer til en moderat stigning i antallet af nye ordrer. 36% af virksomhederne meldte om et større antal nye ordrer end i oktober, mens 29% af virksomhederne meldte om et lavere antal. Som årsager til stigning i antal nye ordrer er primært angivet sæson, øget antal eksportordrer samt en del ordrer fra det offentlige. Som årsager til færre ordrer blev dels angivet sæson, dels den generelle afmatning og kun i en svagere grad katastrofen i USA. Indekset for indkøbspriser viser i november faldende gennemsnitlige indkøbspriser for ottende måned i træk, selvom indekset steg med 3,4 p.p. til en værdi på 39,3%. Kun 5% af virksomhederne rapporterede om højere gennemsnitlige indkøbspriser end i måneden før, mens 27% rapporterede om lavere priser. Indeks for indkøbt mængde steg med 1,9 p.p. i november til 38,2%, den næstlaveste værdi siden december 1999. Indekset for beskæftigelsen faldt med 1,9 p.p. til en værdi på 37,3% svarende til kraftigt faldende beskæftigelse. 37,3% er den laveste værdi siden december 1999. Indeks for leverandørers leveringstid steg i november med 4,3 p.p. til 59,4% og viser herved inverteret kortere gennemsnitlige leveringstider for fjerde måned i træk. Indeks for lagre af slutprodukter faldt i november med 3,9 p.p. til 44,7% svarende til faldende gennemsnitlige lagre af slutprodukter for tredje måned i træk. Indeks for lagre af indkøbte produkter faldt med 6,5 p.p. til en værdi på 37,3% og viser herved faldende gennemsnitlige lagre af indkøbte produkter for tredje måned i træk.

### DILF Industribarometers Kombinerede Indeks (DIKI)

2000 Jun.	59,6
Jul.	60,1
Aug.	61,4
Sep.	55,7
Okt.	58,4
Nov.	51,0
Dec.	53,2
2001 Jan.	50,3
Feb.	50,6
Mar.	52,9
Apr.	52,3
Maj.	54,8
Jun.	59,3
Jul.	46,0
Aug.	57,8
Sep.	48,0
Okt.	43,7
Nov.	48,1

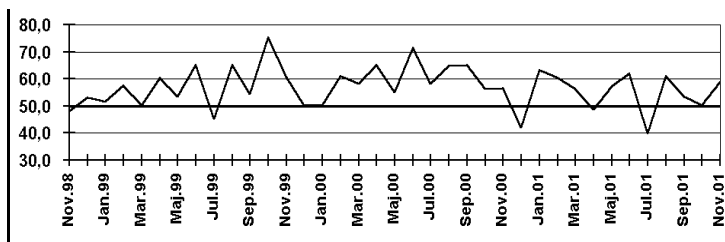


DILF's Industribarometer, som er baseret på et vejet gennemsnit af fem faktorer (se bagsiden), viser på baggrund af data indsamlet ultimo november en værdi på 48,1%. Indekset er ikke sæsonkorrigeret. De tilsvarende engelske og amerikanske sæsonkorrigerede indeks viser for oktober måned værdier på 46,7% og 39,8%.

## Produktion/Output

Spørgsmål: Sammenlign produktionen i nuværende måned med situationen for 1 måned siden

	Bedre %	Uændret %	Dårligere %	Netto	Index
Apr.	25	47	28	-3	48,8
Maj	40	34	26	14	57,1
Jun.	46	31	22	24	61,9
Jul.	20	40	40	-20	39,7
Aug.	33	56	11	22	60,9
Sep.	35	38	27	8	53,6
Okt.	27	46	27	0	50,2
Nov.	37	43	19	18	58,9

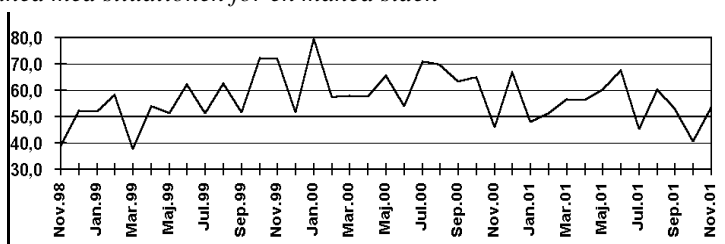


Produktionsindekset steg i november i forhold til oktoberindekset med 8,7 p.p. til 58,9% svarende til pænt stigende produktion. 37% af virksomhederne angav en større produktion end i måneden før mod 27% i oktober, 19% af virksomhederne angav en mindre produktion mod 27% i oktober, mens 43% havde uændret produktion mod 46% i oktober. Som årsag til større produktion angav virksomhederne øget (eksport)salg, kapacitetsudvidelser, øget produktivitet, sæson samt overarbejde. Som årsager til mindre produktion er angivet sæson, mindre efterspørgsel samt generel afmatning/færre ordrer.

## Nye ordrer (i enheder)

Spørgsmål: Sammenlign mængden af ordrer modtaget i denne måned med situationen for en måned siden

	Flere %	Uændret %	Færre %	Netto	Indeks
Apr.	32	49	19	13	56,3
Maj	44	32	23	21	60,4
Jun.	55	26	19	36	67,7
Jul.	26	38	36	-10	45,3
Aug.	38	45	17	21	60,2
Sep.	35	35	29	6	53,1
Okt.	30	21	49	-19	40,5
Nov.	36	35	29	7	53,8

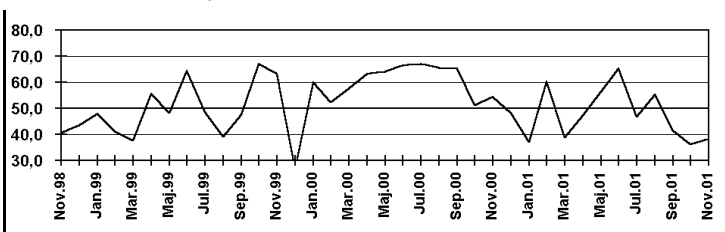


Indeks for nye ordrer steg i november med ikke mindre end 13,3 p.p. til en værdi på 53,8% svarende til en moderat stigning i antallet af nye ordrer. 36% af virksomhederne meldte om flere nye ordrer i november mod 30% i oktober, 29% havde færre nye ordrer mod 49% i oktober, mens 35% havde uændret antal nye ordrer mod 21% i oktober. Som hovedårsag til flere nye ordrer angav virksomhederne dels sæson, dels flere eksportordrer samt nye offentlige ordrer. Som årsag til færre ordrer blev primært angivet sæson samt generel afmatning. Endvidere blev katastrofen den 11. oktober nævnt af mange virksomheder.

## Indkøbt mængde

Spørgsmål: Sammenlign den indkøbte mængde i nuværende måned med situationen for 1 måned siden

	Større %	Uændret %	Mindre %	Netto	Indeks
Apr.	15	66	19	-4	47,5
Maj	28	56	16	12	56,4
Jun.	47	36	17	30	65,2
Jul.	31	32	37	-6	46,7
Aug.	31	48	21	10	55,2
Sep.	25	34	41	-16	41,4
Okt.	14	44	42	-28	36,3
Nov.	9	58	33	-24	38,2

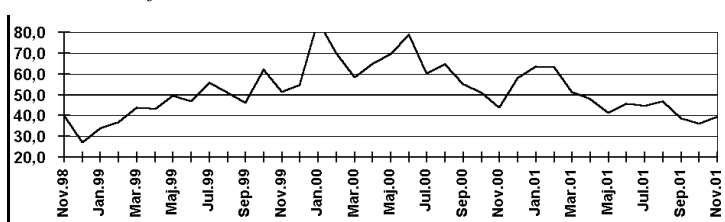


Indeks for indkøbt mængde steg med 1,9 p.p. til en værdi på 38,2% og viser faldende indkøbt mængde for tredje måned i træk. 9% af virksomhederne meldte om større indkøbt mængde mod 14% i oktober, 33% meldte om mindre indkøbt mængde mod 42% i oktober, medens 58% meldte om uændret indkøbt mængde mod 44% i oktober. Som årsag til større indkøbt mængde blev angivet indkøb til næste sæson, øget behov samt opbygning af sikkerhedslagere. Som hovedårsager til mindre indkøbt mængde blev nævnt sæson, mindre produktion, færre ordrer, bevidst lagerreduktion samt det kommende årsskifte (status).

## Indkøbspriser

Spørgsmål: Sammenlign indkøbspriserne i nuværende måned med situationen for 1 måned siden

	Højere %	Uændret %	Mindre %	Netto	Indeks
Apr.	19	59	22	-3	48,0
Maj	10	63	27	-17	41,3
Jun.	2	87	11	-9	45,6
Jul.	10	70	20	-10	44,6
Aug.	16	61	22	-6	46,8
Sep.	6	66	28	-22	38,8
Okt.	7	57	35	-28	35,9
Nov.	5	68	27	-22	39,3

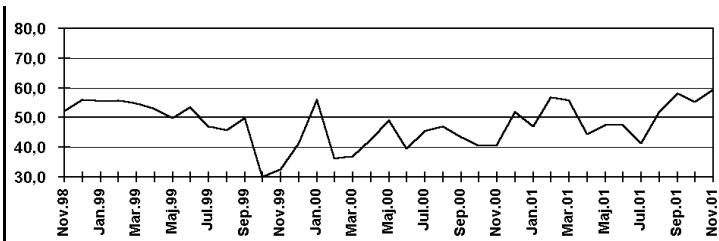


Prisindeks for indkøbte produkter steg med 3,4 p.p. til 39,3%, svarende til faldende gennemsnitlige indkøbspriser for ottende måned i træk. 5% af de adspurgte virksomheder meldte om højere gennemsnitlige indkøbspriser mod 7% i oktober, 27% meldte om lavere indkøbspriser mod 35% i oktober, mens 68% havde uændrede indkøbspriser mod 57% i oktober. Især steget i pris var: nikkel, aluminium, zink, aramid, fiber, el (på fast årskontrakt), elektronik, kuglelejer samt skind. Som faldet i pris blev nævnt: kobber, aluminium (!), stål, rustfrit råvarer, rustfrit stål, galvaniseret stål (laveste priser i 15 år), messing, legeringstillæg, støbegods, galvaniseret coil, heavy fuel oil, olie i øvrigt, olieprodukter og oliebaseerede råvarer, gas, gummi, kemikalier, plast og plastdele, akryl, papir, pap, bølgepap, emballage, polystyren produkter, plastgranulat, rålaminat til print, klæbefolier, træfiberplade, trækfjedre, motorer samt transport fra fjernøsten. (!) angiver, at produktet er angivet såvel som steget som faldet i pris.

## Leverandørers leveringstid

Spørgsmål: Sammenlign leverandørers leveringstid i denne måned med situationen for 1 måned siden

	Kortere %	Uændret %	Længere %	Netto	Indeks
Apr.	3	83	14	-11	44,5
Maj	14	67	19	-5	47,6
Jun.	21	53	26	-5	47,5
Jul.	10	62	28	-18	41,2
Aug.	21	61	17	4	52,0
Sep.	16	84	0	16	58,1
Okt.	13	83	3	10	55,1
Nov.	22	75	3	19	59,4

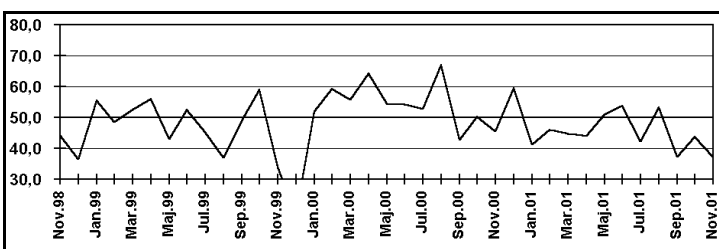


Indeks for leverandørers leveringstid steg i november med 4,3 p.p. til 59,4% svarende til stærkt faldende gennemsnitlige leveringstider. 22% af virksomhederne meldte om kortere leveringstider mod 13% i oktober, uændret 3% meldte om længere leveringstider, mens 75% meldte om uændrede leveringstider i november mod 83% i oktober. Som årsag til kortere leveringstider blev angivet faldende aktivitetsniveau, overskydende kapacitet hos leverandørerne samt manglende ordrer især inden for metalbranchen. Som årsag til længere leveringstider blev angivet produktionsproblemer, sæson (jul) samt pres på transportsektoren. Som produkter i restordre blev nævnt: oliepumper, brændere, svejste rustfri dele, form- og sprøjtestøbte plastemner, motorer, fleksible folier samt emballage.

## Lager af indkøbte produkter

Spørgsmål: Sammenlign lager af indkøbte produkter i denne måned med situationen for en måned siden

	Større %	Uændret %	Mindre %	Netto	Indeks
Apr.	6	76	18	-12	44,0
Maj	19	64	17	2	51,0
Jun.	23	63	14	9	53,8
Jul.	18	49	33	-15	42,4
Aug.	34	38	28	6	53,3
Sep.	11	52	36	-25	37,3
Okt.	15	57	28	-13	43,8
Nov.	8	59	33	-25	37,3

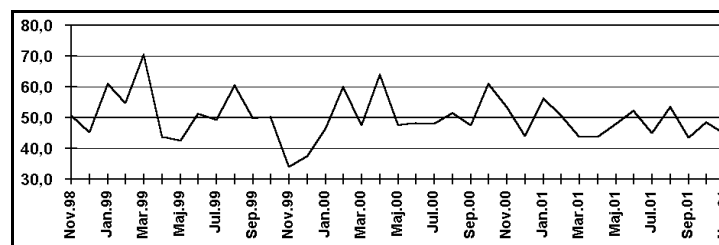


Indeks for lager af indkøbte produkter faldt med 6,5 p.p. til 37,3% svarende til faldende gennemsnitlige lagre af indkøbte produkter. 8% af virksomhederne rapporterede om større lagre af indkøbte produkter mod 15% i oktober, 33% rapporterede om mindre lagre i november mod 28% i oktober, mens 59% havde uændrede lagre mod 57% i oktober. Som hovedårsager til større lagre blev angivet større produktion, øget produktionstakt, kvantumsprisojustering samt større sikkerhedslagre. Som hovedårsager til mindre lagre blev nævnt sæson, vigende produktion, øget forbrug, færre ordrer, bedre produktivitet samt bevidst lagerreduktion.

## Lager af slutprodukter

Spørgsmål: Sammenlign lager af slutprodukter i denne måned med situationen for 1 måned siden

	Større %	Uændret %	Mindre %	Netto	Indeks
Apr.	20	47	33	-13	43,7
Maj	10	75	14	-4	47,9
Jun.	27	50	23	4	52,2
Jul.	18	54	28	-10	45,0
Aug.	37	33	30	7	53,4
Sep.	23	42	35	-12	43,5
Okt.	14	68	17	0	48,6
Nov.	11	67	22	-11	44,7

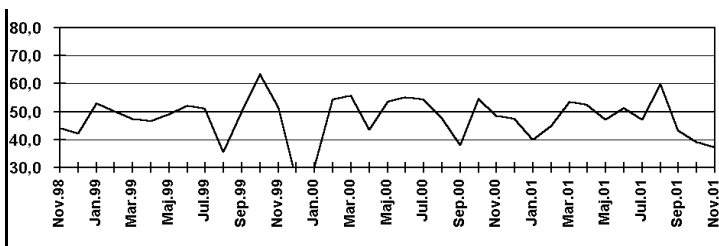


Indeks for lagre af slutprodukter faldt i november med 3,9 p.p. til 44,7% svarende til faldende gennemsnitlige lagre af slutprodukter. 11% af virksomhederne havde større lagre end i måneden før mod 14% i oktober, 22% havde mindre lagre mod 17% i oktober, mens 67% havde uændrede lagre mod 68% i oktober. Som årsager til større lagre blev angivet sæson (lageropbygning til jul), vigende salg, samt kundebetalingsproblemer. Som hovedårsager til mindre lagre blev nævnt sæsonreduktion, lavere produktivitet samt god ordretilgang.

## Antal ansatte i virksomheden

Spørgsmål: Sammenlign antallet af ansatte i nuværende måned med situationen for 1 måned siden

	Større %	Uændret %	Mindre %	Netto	Index
Apr.	17	71	12	5	52,2
Maj	16	62	22	-6	47,1
Jun.	22	59	19	3	51,3
Jul.	14	67	19	-5	47,2
Aug.	29	61	10	19	59,8
Sep.	12	62	26	-14	43,2
Okt.	13	51	35	-22	39,2
Nov.	5	65	30	-25	37,3

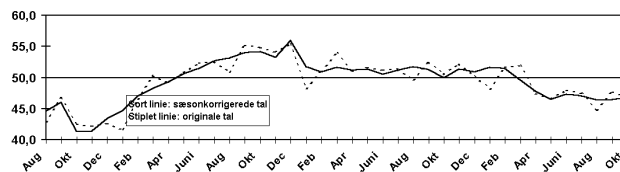


Beskæftigelsesindekset faldt i november med 1,9 p.p. til 37,3%, svarende til stærkt faldende beskæftigelse. 5% af virksomhederne meldte om større beskæftigelse sammenlignet med måneden før mod 13% i oktober, 30% meldte om færre antal beskæftigede mod 35% i oktober, mens 65% meldte om uændret antal beskæftigede mod 51% i oktober. Som årsager til større beskæftigelse blev angivet sæson, større ordremængde samt ønske om større fleksibilitet i produktionen. Som årsag til færre beskæftigede blev helt dominerende nævnt lavere ordreindgang. Desuden blev angivet udfasning af specialprodukter, forventet afmatning samt sæson.

## Det engelske PMI fra CIPS

	CIPS Purchasing Managers Indeks		2000		2001	
	origi	Sæson	Original	Sæson	Original	Sæson
Jan	48,3	51,7	48,2	51,6		
Feb	51,0	51,0	51,6	51,6		
Mar	53,9	51,5	51,9	49,5		
Apr	51,0	51,2	47,4	47,8		
Maj	51,6	51,4	46,6	46,5		
Juni	51,2	50,5	48,0	47,3		
Jul	51,4	51,2	47,4	47,0		
Aug	49,7	51,6	44,8	46,4		
Sep	52,5	51,3	47,7	46,5		
Okt	50,5	50,0	46,9	46,7		
Nov	52,2	51,5				
Dec	50,3	50,9				

Det sæsonkorrigerede PMI indeks for oktober steg marginalt fra en værdi på 46,5% i september til 46,7%, den tredje laveste værdi siden begyndelsen af 1999, og viser herved tilbagegang i industrien for ottende måned i træk, men i en lidt lavere takt end i september. Der er herved tale om en fortsættelse af kontraktionen i den britiske industri. Indekset for produktion/output viste for ottende måned i træk en værdi under 50%, idet indekset for oktober faldt med 0,8 p.p. i forhold til værdien i september på 48,8% til 48,0%. Den sammensætter sig af en stigning i nedgangstakten i produktionen af halvfabrikata og ligeledes en stigning i nedgangstakten i produktionen af investeringsgoder, mens der fortsat var tale om en stigning i produktionen af forbrugsvarer og for den sidste vedkommende med en øget stigningstakt, idet indekset for produktionen af halvfabrikata faldt fra 47,7% i september til 44,6% i oktober, indekset for investeringsgoder faldt fra

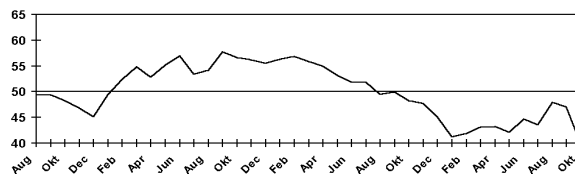


45,1% i september til 44,1%, mens indekset for forbrugsvarer steg fra 51,1% til 53,5%. Indekset for nye ordrer steg med 1,6 p.p. til 46,0%, den næstlaveste værdi siden januar 1999 og viser herved for syvende måned i træk et fald i antallet af nye ordrer. Det var fortsat især indekset for nye ordrer på investeringsgoder, som viste den svageste efterspørgsel i form af nye ordrer, men dog med et væsentligt fald i nedgangstakten, idet indekset steg med 8,4 p.p. til en værdi på 42,7%, mens indekset for antallet af nye ordrer efter forbrugsvarer steg marginalt 0,1 p.p. til en værdi på 50,6%, ligesom værdien for nye ordrer efter halvfabrikata steg med marginale 0,1 p.p. til 44,8%. Årsagen til faldet i antallet af nye ordrer skyldes især svagere udenlandsk efterspørgsel pga. den fortsatte generelle økonomiske afmatning. Derimod er der ikke rapporteret om de store virkninger af terroraktionerne den 11. september. Indekset for antallet af nye eksportordrer steg med 3,6 p.p. til 44,0%, den næstlaveste værdi siden december 1998, svarende til et fald i antallet af nye eksportordrer for ottende måned i træk. For henholdsvis forbrugsvarer, investeringsgoder og halvfabrikata er værdierne i oktober 50,5%, 40,1% og 40,8%. Pris indekset for indkøbte varer faldt i oktober i forhold til indekset for september med 0,4 p.p. til en værdi på 41,7% svarende til faldende indkøbspriser for sjette måned i træk. 41,7% er den laveste værdi siden april 1999. Årsagen er dels faldende efterspørgsel efter en række produktionsfaktorer med heraf følgende lavere priser samt faldende priser på olie og olierelaterede produkter. Indekset for leverandørers leveringstid steg med marginale 0,1 p.p. i forhold til september til 50,3%, og viser derved for anden gang i mere end 2 år faldende leveringstider. Indeks for mængden af indkøbte varer faldt i oktober med 0,7 p.p. til en værdi på 44,3%, dvs. fortsat faldende indkøbt mængde for ottende måned i træk. 44,3% er den laveste værdi siden maj. Årsagen til det fortsatte fald er den fortsat faldende produktion, svækkede ordrebøger og et stadigt ønske om reduktion af lagrene på grund af svage forventninger til fremtiden kombineret med ønsket om forbedret likviditet, hvilket ligeledes reflekteres af indekset for lagre af indkøbte produkter, som faldt med 0,9 p.p. til en værdi på 43,5%, som svarer til fortsat faldende lagre og i en lidt større nedgangstakt end i september. Indekset har nu vist faldende lagre i to og tyve måneder i træk. Indekset for lagre af færdigvarer faldt med 2,0 p.p. til 45,0%, den laveste værdi siden juli 2000, og viser herved fortsat nedgang i lagre af færdigvarer for fire og tyvende måned i træk og i en noget højere takt end i september. Årsagen er fortsat udover en tilpasning til den lavere efterspørgsel et ønske om gennem reduktion af sikkerhedslagrene at reducerer omkostningerne for at imødegå den forringede internationale konjunktur samt for at forbedre likviditeten. Beskæftigelsesindekset faldt med marginale med 0,1 p.p. til 45,4% og viser hermed faldende beskæftigelse ligeledes for fire og tyvende måned i træk. Baggrunden er den faldende produktion og de faldende ordrebøger som følge af den internationale recessionen. Det ikke-sæsonkorrigerede indeks faldt med 0,8 p.p. til en værdi på 46,9%.

## Det amerikanske PMI fra NAPM

Indeks	NAPM Purchasing Managers		
	1999	2000	2001
jan	49,5	56,3	41,2
feb	52,4	56,9	41,9
mar	54,8	55,8	43,1
apr	52,8	54,9	43,2
maj	55,2	53,2	42,1
juni	57,0	51,8	44,7
jul	53,4	51,8	43,6
aug	54,2	49,5	47,9
sep	57,8	49,9	47,0
okt	56,6	48,3	39,8
nov	56,2	47,7	
dec	55,5	43,7	

PMI indekset faldt i oktober med ikke mindre end 7,2 p.p. til en værdi på 39,8% svarende til en signifikant større nedgangstakt i industrisektoren end i september. Indekset viste dermed for femtende måned i træk en værdi på under 50%. Årsagen til den store tilbagegang er selvfølgelig begivenhederne den



11. september. En værdi på mere end 42,7% over en længere tidsperiode indikerer en fremgang i den samlede økonomiske vækst (BNP) i USA. Såfremt den gennemsnitlige værdi af PMI for månederne januar til oktober på 43,4% skulle blive gældende for hele 2001, vil det modsvare en vækst i BNP på 0,3%. Fire af de fem indeks, som indgår i PMI: indeks for produktion, indeks for nye ordrer, indeks for lagre og indeks for beskæftigelsen viste tilbagegang, mens det sidste: indeks for leverandørers leveringstid viste fremgang i forhold til septemberværdierne. Tilbagegangene i oktober i indeksene for produktion og nye

ordrer er blandt de største rapporteret siden indekset begyndte i 1931. Alle fem indeks ligger i oktober under 50%. Indeks for indkøbspriser faldt med 3,8 p.p. til 32,5% og viser hermed faldende indkøbspriser for ottende måned i træk. Indekset for nye eksportordrer viser med en værdi på 45,0% kun et moderat fald på 0,9 p.p. fra septemberværdien efter det store fald i september. En værdi under 50% svarer til et fald i antallet af nye eksportordrer. I 11 ud af de sidste 13 måneder er antallet af nye eksportordrer faldet.

## Datagrundlag og opbygning af DILF Industribarometer

DILF Industribarometer er opbygget på grundlag af spørgeskemaer besvaret af et panel af indkøbschefer eller andre ledende erhvervsfolk i virksomheder tilknyttet DILF. Panelet, der repræsenterer virksomheder med mere end 10% af den samlede industriomsætning i Danmark, er stratificeret i henhold til EU's standard branchekoder - NACE. Undersøgelsen viser eventuelle ændringer i en række faktorer i den løbende måned sammenlignet med den foregående måned. Data indsamles medio i den løbende måned. For hver indikator er i "Industribarometeret" angivet den procentvise andel af virksomheder, der har angivet deres svar i hver enkelt af de 3 svarmuligheder pr. spørgsmål, samt en beregning af nettodifferencen mellem bedre/dårlig eller højere/mindre svar samt et udviklingsindeks. Dette sidste er beregnet som summen af procenten af positive svar plus halvdelen af procenten for "uændret" svar. **DILF** Industribarometers Kombinerede Indeks (DIKI) er baseret på 5 af de individuelle indeks med følgende vægte: Indeks for Ordrebeholdning - 0,3, Indeks for Produktion - 0,25, Indeks for beskæftigelse 0,2, Indeks for Leverandørers Leveringstid 0,15 og Indeks Lager af Indkøbte produkter 0,1. Indeks for Leverandørers Leveringstid er inverteret, således at udviklingsretningen er kompatibel med de øvrige indeks. Vægtene, som er anvendt til DIKI, er i overensstemmelse med de vægte som anvendes af National Association of Purchasing Management (NAPM) i USA og The Chartered Institute of Purchasing and Supply (CIPS) i UK.