

dilf Industribarometer

Dansk Indkøbs- og Logistikforum

Dansk Indkøbs- og
Logistikforum



Dannebrogsgade 1 • 1660 København V
tlf. 3321 1666 • fax 3321 1566
e-mail: mail@dilf.dk

dilf Industribarometer udgives månedligt med originale statistiske tal fra undersøgelser blandt danske virksomheder. Hver måned besvarer indkøbschefer eller andre ledende erhvervsfolk, som repræsenterer mere end 10% af den samlede industriomsætning i Danmark, et spørgeskema udarbejdet af **dilf** og Lektor Vagn Thorsgaard Jacobsen. Svarene er umiddelbart sammenlignelige med det engelske og amerikanske h.h.v. CIPS og NAPM Purchasing Managers' Index (PMI), som kan ses på bagsiden.

Abonnementspris:
Kr. 1.500,- om året
(excl. moms)

dilf-medlemmer modtager barometeret gratis.

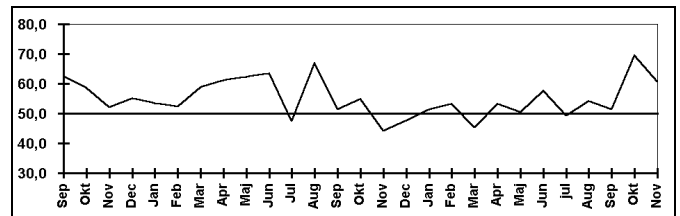
Copyright **dilf**

Industribarometeret faldt i november fra 69,5% i oktober til 60,6%. Med en værdi over 50% viser DIKI fortsat stigende aktivitet i industrisektoren for fjerde måned i træk, men i en noget mindre stigningstakt end i oktober. En væsentlig del af nedgangen i stigningstakten skyldes sæson, idet DIKI for november måned sædvanligvis viser en del lavere værdier end for oktober. Tilbagegangen skyldes tilbagegang i alle 5 indeks, som indgår i DIKI: indeks for produktion, indeks for ordrebeholdning, indeks for leverandørers leveringstid (inverteret), indeks for lagre af indkøbte produkter samt indeks for beskæftigelsen. De øvrige indeks som offentliggøres i industribarometeret viser ligeledes tilbagegang. Prisindekset faldt efter den rekordhøje værdi i oktober på 62,1% til 51,2% og viser kun svagt stigende gennemsnitlige indkøbspriser. Indkøbspriserne er nu steget for anden måned i træk. Efter et fald på ikke mindre end 25 p.p. viser indeks for lagre af indkøbte produkter kraftigt faldende lagre efter den store stigning i oktober. Indeks for indkøbt mængde faldt i november til 63,2% og viser fortsat kraftigt stigende indkøbt mængde for anden måned i træk efter fald i de foregående tre måneder. Indekset for beskæftigelsen faldt til 51,6% og viser derved kun marginalt stigende beskæftigelse i november måned.

Industribarometeret faldt i november med 8,9 p.p. til 60,6% og viser fortsat pænt stigende aktivitet i industrisektoren. Værdien i november 1998 var 44,1%. Indeks for produktion faldt med 14,6 p.p. fra en rekordhøj værdi på i oktober på 75,2% til 60,6%. Årsagerne er kombination af sæsonbetinget nedgang og afvikling af lagre. Indeks for ordrebeholdning faldt i november med marginale 0,3 p.p. til en 71,9%, den næsthøjeste værdi siden maj 1998 og viser kraftigt stigende ordrebeholdning for anden måned i træk. Stigningen skyldes primært sæson sekundært øget eksport. Indekset for indkøbt mængde faldt på grund af den mindre produktion 3,9 p.p., men viser med en værdi på 63,2% fortsat pænt stigende indkøbt mængde. Prisindekset for indkøbte produkter faldt i november med 10,9 p.p. til 51,2%, svarende til marginalt stigende gennemsnitlige indkøbspriser. Kun godt 14% af virksomhederne rapporterede om stigende indkøbspriser mod ca. 25% i oktober. Indeks for leverandørers leveringstid steg i november med 2,4 p.p. til 32,4% og viser (inverteret) fortsat længere gennemsnitlige leveringstider. Beskæftigelsesindekset faldt i november med 11,9 p.p. til en værdi på 51,6% svarende til svagt stigende beskæftigelse i november. Indeks for lagre af slutprodukter faldt i november med 16,3 p.p. til 34,0% svarende til kraftigt faldende gennemsnitlige lagre af slutprodukter. Indeks for lagre af indkøbte produkter faldt med 25,0 p.p., til 34,0%, dvs. stærkt faldende gennemsnitlige lagre.

dilf Industribarometers Kombinerede Indeks

1998	Apr	61,2
	Maj	62,3
	Jun	63,5
	Jul	47,4
	Aug	67,0
	Sep	51,5
	Okt	54,9
	Nov	44,1
	Dec	47,7
1999	Jan	51,4
	Feb	53,3
	Mar	45,3
	Apr	53,3
	Maj	50,4
	Jun	57,6
	Jul	49,4
	Aug	54,1
	Sep	51,5
	Okt	69,5
	Nov	60,6

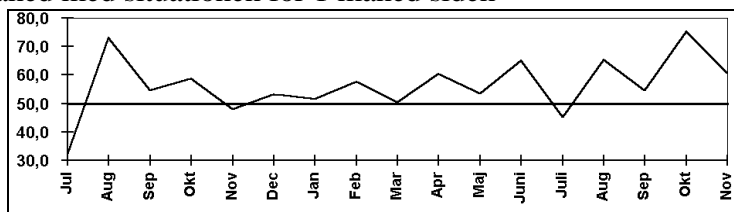


dilf's Industribarometer, som er baseret på et vejet gennemsnit af fem faktorer (se bagsiden), viser på baggrund af data indsamlet ultimo november en værdi på 60,6%. Indekset er ikke sæsonkorregeret. De tilsvarende engelske og amerikanske sæsonkorregerede indeks viser for oktober måned værdier på henholdsvis 54,2% og 56,6%. Såfremt gennemsnittet af værdierne for januar til oktober i 1999 af det amerikanske indeks kommer til at svare til gennemsnittet for hele 1999 vil det betyde en stigning i 1999 i det amerikanske BNP på 3,7%.

Produktion/Output

Spørgsmål: Sammenlign produktionen i nuværende måned med situationen for 1 måned siden

	Bedre %	Uændret %	Dårligere %	Netto	Index
Apr	37	47	16	21	60,5
Maj	29	49	22	7	53,4
Juni	53	25	22	31	65,1
Juli	9	72	19	-10	45,2
Aug	37	57	6	31	65,2
Sep	24	62	14	10	54,5
Okt	57	37	6	51	75,2
Nov	24	74	2	22	60,6

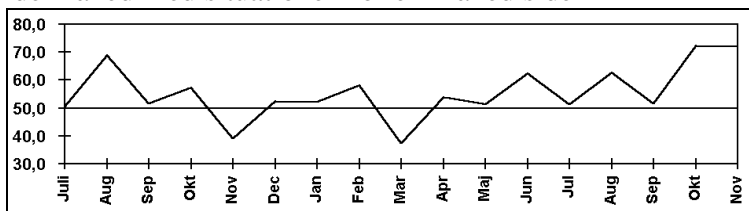


Produktionsindekset faldt i november med 14,6 p.p. til 60,6%. 24% af virksomhederne angav en større produktion mod 57% i oktober, kun 2% af virksomhederne angav en mindre produktion mod 6% i oktober, mens 74% havde uændret produktion mod 37% i oktober. Som hovedårsager til større produktion angav virksomhederne primært sæson, men også øget aktivitet/øget eksport blev nævnt. Som hovedårsag til mindre produktion blev angivet sæson og afvikling af lagre.

Ordrebeholdning i enheder

Spørgsmål: Sammenlign ordrebeholdningen i nuværende måned med situationen for en måned siden

	Bedre %	Uændret %	Dårligere %	Netto	Index
Apr	33	43	24	9	53,9
Maj	27	49	24	3	51,4
Jun	49	26	25	24	62,3
Jul	16	70	14	2	51,3
Aug	30	65	5	25	62,7
Sep	22	59	19	3	51,7
Okt	56	32	12	44	72,2
Nov	50	44	6	44	71,9

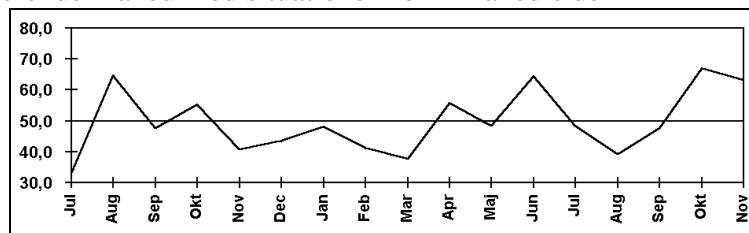


Indeks for ordrebeholdningen faldt i november med marginale 0,3 p.p. til 71,9%, den næsthøjeste værdi siden maj 1998. 50% af virksomhederne meldte om større ordrebeholdning mod 56% i oktober, kun 6% havde mindre ordrebeholdning mod 12% i oktober, mens 44% havde uændret ordrebeholdning mod 32% i oktober. Som hovedårsag til øget ordrebeholdning angav virksomhederne primært sæson, men også stigende eksport blev nævnt. Virksomheder med mindre ordrebeholdning angav primært sæson som årsag.

Indkøbt mængde

Spørgsmål: Sammenlign den indkøbte mængde i nuværende måned med situationen for 1 måned siden

	Større %	Uændret %	Mindre %	Netto	Index
Apr	25	62	13	12	55,7
Maj	24	49	27	-3	48,2
Jun	43	43	14	29	64,4
Jul	4	88	7	-3	48,4
Aug	30	19	51	-21	39,2
Sep	21	53	26	-5	47,6
Okt	52	31	17	35	67,1
Nov	48	31	21	27	63,2

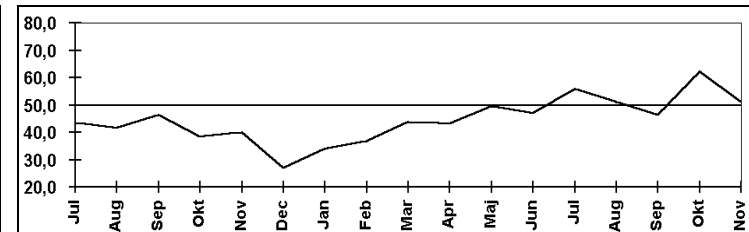


Indeks for indkøbt mængde faldt med 3,9 p.p. til en værdi på 63,2%. 48% af virksomhederne meldte om større indkøbt mængde i november mod 52% i oktober, 21% om mindre indkøbt mængde mod 17% i oktober, medens uændret 31% meldte om uændret indkøbt mængde i november sammenlignet med oktober. Som hovedårsager til større indkøbt mængde blev nævnt øget produktion, sæson samt ønsker om leveringssikkerhed. Som årsager til mindre indkøbt mængde blev nævnt mindre aktivitet, sæson samt lagerreduktion.

Indkøbspriser

Spørgsmål: Sammenlign indkøbspriserne i nuværende måned med situationen for 1 måned siden

	Højere %	Uændret %	Mindre %	Netto	Index
Apr	3	80	17	-14	43,2
Maj	5	88	7	-2	49,5
Jun	7	80	13	-6	46,9
Jul	14	83	3	11	55,8
Aug	5	91	3	2	51,1
Sep	9	74	17	-8	46,2
Okt	24	76	0	24	62,1
Nov	14	75	11	3	51,2

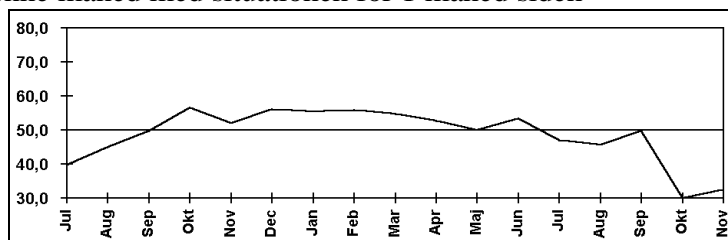


Prisindekset for indkøbte produkter faldt med 10,9 p.p. til en værdi 51,2%, svarende til stærkt svagt stigende gennemsnitlige indkøbspriser. 14% af de adspurgte virksomheder meldte om højere gennemsnitlige indkøbspriser mod 24 i oktober, 11% meldte om lavere indkøbspriser mod 0% i oktober, mens 75% havde uændrede indkøbspriser mod 76% i oktober. Generelt var råvarer steget i pris. Især steget var: Kobber, aluminium, messing, stål, rustfrit stål, coils og stålrør, andre metaller, olie og olieholdige produkter, gummi, emballage, papir, plast, plastgranulat, PE og PO, plastprodukter, metal og elektronikkomponenter. Faldet i pris var elledninger samt visse varer fra de baltiske lande.

Leverandørers leveringstid

Spørgsmål: Sammenlign leverandørers leveringstid i denne måned med situationen for 1 måned siden

	Kortere %	Uændret %	Længere %	Netto	Index
Apr	8	90	2	6	52,8
Maj	6	87	6	0	49,9
Jun	14	79	7	7	53,4
Jul	0	94	6	-6	47,0
Aug	0	91	9	-9	45,6
Sep	9	81	9	0	49,9
Okt	5	50	45	-40	30,1
Nov	5	55	40	-35	32,5

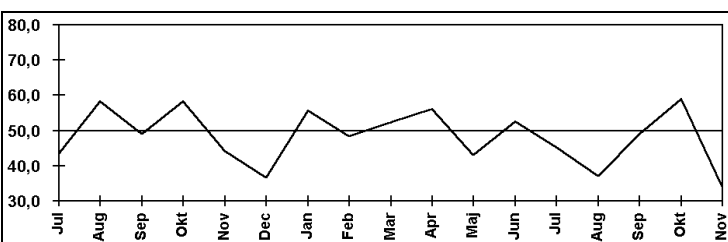


Indeks for leverandørers leveringstid steg i november med 2,4 p.p. til 32,5% og viser herved fortsat stærktforøgede gennemsnitlige leveringstider. Uændret 5 % af virksomhederne meldte om kortere leveringstider i november, 40 % meldte om længere leveringstider mod 45% i oktober, mens 55% meldte om uændrede leveringstider i november mod 50% i oktober. Som hovedårsag til længere leveringstider blev nævnt øget efterspørgsel, men helt dominerende hamstring pga. år 2000-problematikken. Som produkter i restordre blev nævnt: Rustfri stålplader, relæer, ventiler, elektrofittings samt forarbejdede metalvarer leveret fra Fjernøsten.

Lager af indkøbte produkter

Spørgsmål: Sammenlign lager af indkøbte produkter i denne måned med situationen for en måned siden

	Større %	Uændret %	Mindre %	Netto	Index
Apr	26	60	14	12	56,0
Maj	14	59	27	-13	43,0
Jun	19	67	14	5	52,5
Jul	5	81	14	-9	45,4
Aug	26	21	52	-26	37,0
Sep	17	63	20	-3	48,9
Okt	45	28	27	18	59,0
Nov	15	38	47	-32	34,0

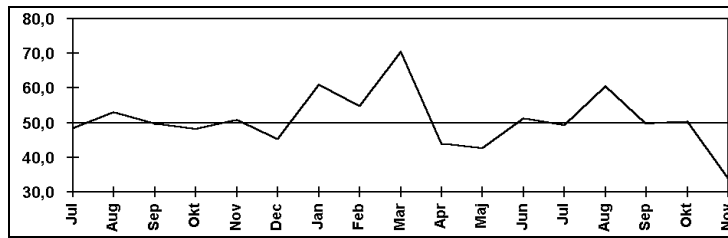


Indeks for lager af indkøbte produkter faldt med ikke mindre end 25,0 p.p. til 34,0%. 15% af virksomhederne rapporterede om større lagre af indkøbte produkter mod 45% i oktober, 47% rapporterede om mindre lagre i november mod 27% i oktober, mens 38% havde uændrede lagre mod 28% i oktober. Som hovedårsag til mindre lagre blev især angivet bevidst lagerreduktion (op mod årsafslutningen), men også sæson blev nævnt. Som hovedårsager til større lagre blev angivet styret lageropbygning, ophobning af rammeaftaler, spekulationskøb, sæson samt fejl disponering.

Lager af slutprodukter

Spørgsmål: Sammenlign lager af slutprodukter i denne måned med situationen for 1 måned siden

	Større %	Uændret %	Mindre %	Netto	Index
Apr	19	49	31	-12	43,8
Maj	16	54	30	-14	42,6
Jun	23	57	20	3	51,2
Jul	10	79	11	-1	49,2
Aug	29	63	8	21	60,5
Sep	15	69	16	-1	49,7
Okt	25	50	24	1	50,3
Nov	12	44	44	-32	34,0

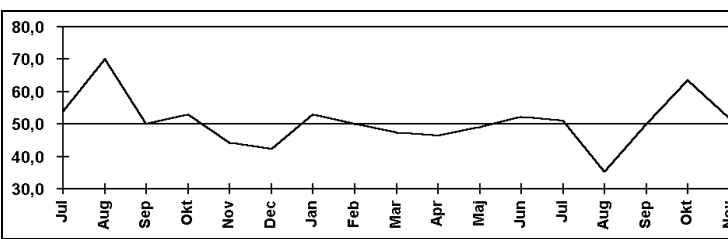


Indeks for lagre af slutprodukter af faldt kraftigt i november med 16,3 p.p. til 34,0% og viser herved kraftigt faldende gennemsnitlige lagre af slutprodukter. 12% af virksomhederne havde større lagre end i måneden før mod 25% i oktober, 44% havde mindre lagre mod 24% i oktober, mens 44% havde uændret lagre mod 50% i oktober. Som hovedårsag til mindre lagre blev primært nævnt men bevidst lagerreduktion. Som årsag til større lagre blev dels nævnt bevidst lageropbygning, færre ordrer end forventet samt kapacitetsudjævning..

Antal ansatte i virksomheden

Spørgsmål: Sammenlign antallet af ansatte i nuværende måned med situationen for måned siden

	Større %	Uændret %	Mindre %	Netto	Index
Apr	20	52	27	-7	46,5
Maj	22	54	24	-2	49,2
Jun	33	38	29	4	52,1
Jul	4	94	2	2	51,0
Aug	22	26	52	-30	35,4
Sep	15	71	14	1	50,0
Okt	39	50	11	28	63,5
Nov	14	74	11	3	51,6

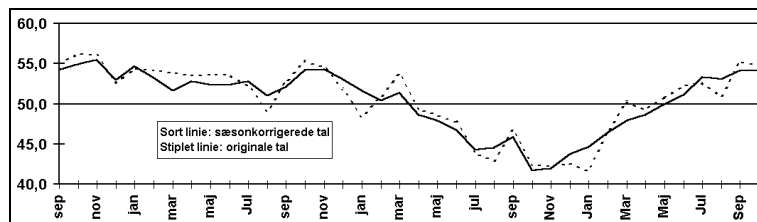


Beskæftigelsesindekset faldt i november med 11,9 p.p. til 51,6%, svarende til svagt stigende beskæftigelse. 14% af virksomhederne meldte om større beskæftigelse sammenlignet med måneden før mod 39% i oktober, uændret 11% meldte om færre beskæftigede, mens 74% meldte om uændret antal beskæftigede mod 50% oktober. Som hovedårsag til mindre beskæftigelse blev nævnt sæson samt tilpasning til mindre aktivitet. Som hovedårsag til flere beskæftigede blev nævnt øget ordreindgang samt sæson.

Det engelske PMI fra CIPS

	CIPS Purchasing Managers Indeks 1998		1999	
	Original	sæson	original	sæson
jan	48,4	51,6	41,6	44,6
feb	50,9	50,4	46,6	46,4
mar	53,7	51,4	50,2	47,9
apr	49,3	48,6	49,2	48,6
maj	48,6	47,9	50,8	50,0
juni	47,7	46,8	52,3	51,1
jul	43,8	44,3	52,6	53,3
aug	42,9	44,5	50,9	53,1
sep	46,7	45,9	55,2	54,1
okt	42,4	41,7	54,8	54,2
nov	42,2	42		
dec	42,6	43,7		

Det sæsonkorrigerede PMI indeks steg i oktober med marginale 0,1 p.p. til en værdi på 54,2% og viser hermed for femte måned i træk ekspansion i industrien med en værdi over de



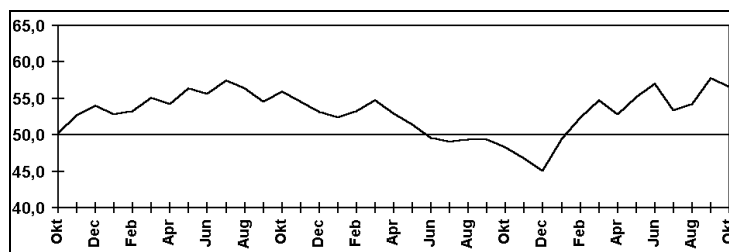
50%., som svarer til uændret konjunktur. Indekset for produktion/output viste for syvende måned i træk en stigning i produktionen, men med et fald i stigningstakten på 0,6% p.p. til 56,5%, er værdien den laveste i de sidste 3 måneder. Stigningen var ligeligt fordelt på produktionen af investeringsgoder, som produktionen af halvfabrikata og færdigvarer. Faldet i stigningstakten viste

ligeledes for alle 3 typer af produkter med samme marginale nedgang. Efter sæsonjustering for indkøb til julehandlen viste indeks for nye ordrer et fald på 1,7 p.p. til en værdi på 55,9% og viste hermed for syvende måned i træk en stigning i antallet af nye ordrer, men på et lavere niveau end i den foregående måned. Nedgangen i stigningstakten ramte især antallet af eksportordrer på grund af den høje kurs på GBP, men også stigningstakten i antallet af indenlandske blev mindre end i september. Prisindekset for indkøbte varer steg i oktober med 1,8 p.p. til 56,2% og viser for tredje måned i træk stigende indkøbspriser. Den nye værdi svarer til den højeste inflationsrate i de 4 sidste år. Trods den høje værdi på GBP meldte over 25% af virksomhederne om stigende importpriser. Prisstigningerne skyldes den stigende globale efterspørgsel. Indeks for mængden af indkøbte varer faldt med 0,8 p.p. til 54,5% svarende til en stigning i den indkøbte mængde for sjette måned i træk. Stigningen er et resultat af den stigende produktion samt risikoen for yderligere prisstigninger på indkøbte varer. Indekset for lagre af indkøbte produkter steg med 1,2 p.p. til en værdi på 49,8% svarende til et marginalt fald i lagrene af indkøbte produkter og viser herved den laveste nedgangsrate siden maj 1995. Indekset for lagre af færdigvarer steg med 5,8 p.p. til 51,6% og viser for første gang i et stigning i lagrene af færdigvarer for første gang i femten måneder. Indeks for leverandørernes leveringstider faldt med 2,3 p.p. til en værdi på 44,8%, svarende til de længste leveringstider siden juni 1995. Beskæftigelsesindekset steg med 2,5 p.p. til en værdi på 50,1% og viser hermed stigende beskæftigelse for første gang siden januar 1998. Der er dog kun tale om en marginal stigning. Det ikke-sæsonkorrigerede indeks steg med 0,4 p.p. til en værdi på 54,8%.

Det amerikanske PMI fra NAPM

	NAPM Purchasing Managers Indeks		
	1997	1998	1999
jan	52,8	52,4	49,5
feb	53,3	53,3	52,4
mar	55,1	54,8	54,8
apr	54,2	52,9	52,8
maj	56,4	51,4	55,2
jun	55,6	49,6	57
jul	57,5	49,1	53,4
aug	56,4	49,4	54,2
sep	54,6	49,4	57,8
okt	55,9	48,3	56,6
nov	54,5	46,8	
dec	53,1	45,1	

PMI indekset for oktober faldt i forhold til septemberindekset med 1,2 p.p. til 56,6%, og ligger hermed for niende måned i træk over 50%. Såfremt den gennemsnitlige værdi af PMI for månederne januar til oktober på 54,3% kommer til at svare til gennemsnittet for alle 12 måneder



i 1999 vil det modsvare til en stigning i BNP i 1999 på 3,7%. Såfremt gennemsnittet kommer til at svare til oktoberværdien på 56,6%, vil det modsvare en fremgang i BNP på 4,5%. Af de fem indeks, der indgår i PMI viste de tre: indeks for leverandørers leveringstid, indeks for lagre og indeks for beskæftigelsen en stigning i

forhold til indekseværdierne i september, mens to indeks: indeks for produktion/output og indeks for nye ordrer viste tilbagegang. Alle fem indeks i ligger oktober over 50%. Indeks for indkøbspriser steg med 1,8 p.p. til 69,4%, den højeste værdi siden maj 1995, og viser hermed stigende indkøbspriser for sjette måned i træk. 45% af virksomhederne rapporterede om højere priser og kun 4% om lavere priser, medens 51% havde uændrede priser.

Datagrundlag og opbygning af *dilf* Industribarometer

dilf Industribarometer er opbygget på grundlag af spørgeskemaer besvaret af et panel af indkøbschefer eller andre ledende erhvervsfolk i virksomheder tilknyttet *dilf*. Panelet, der repræsenterer virksomheder med mere end 10% af den samlede industriomsætning i Danmark, er stratificeret i henhold til EU's standard branchekoder - NACE.

Undersøgelsen viser eventuelle ændringer i en række faktorer i den løbende måned sammenlignet med den foregående måned. Data indsamles medio i den løbende måned. For hver indikator er i "Industribarometeret" angivet den procentvise andel af virksomheder, der har angivet deres svar i hver enkelt af de 3 svarmuligheder pr. spørgsmål, samt en beregning af nettodifferensen mellem bedre/dårlig eller højere/mindre svar samt et udviklingsindeks. Dette sidste er beregnet som summen af procenten af positive svar plus halvdelen af procenten for "uændret" svar.

dilf Industribarometers Kombinerede Indeks (DIKI) er baseret på 5 af de individuelle indeks med følgende vægte: Indeks for Ordre beholdning - 0,3, Indeks for Produktion - 0,25, Indeks for beskæftigelse 0,2, Indeks for Leverandørers Leveringstid 0,15 og Indeks Lager af Indkøbte produkter 0,1. Indeks for Leverandørers Leveringstid er inverteret, således at udviklingsretningen er kompatibel med de øvrige indeks. Vægtene, som er anvendt til DIKI, er i overensstemmelse med de vægte som anvendes af National Association of Purchasing Management (NAPM) i USA og The Chartered Institute of Purchasing and Supply (CIPS) i UK.