

DILF Industribarometer

Dansk Indkøbs- og Logistik Forum

Dansk Indkøbs- og
Logistik Forum



Dannebrogsgade 1 • 1660 København V
tlf. 3321 1666 • fax 3321 1566
e-mail: mail@dilf.dk
www.dilf.dk

DILF Industribarometer

udgives månedligt med originale statistiske tal fra undersøgelser blandt danske virksomheder. Hver måned besvarer indkøbschefer eller andre ledende erhvervsfolk, som repræsenterer mere end 10% af den samlede industriomsætning i Danmark, et spørgeskema udarbejdet af DILF og Lektor Vagn Thorsgaard Jacobsen. Svarene er umiddelbart sammenlignelige med det engelske og amerikanske hhv. CIPS og ISM Purchasing Managers' Index (PMI), som kan ses på bagsiden.

For yderligere information ang. Industribarometeret kontakt:
Mette Hylleberg, DILF
Tlf.: 3321 1666
e-mail: mh@dilf.dk

Abonnementspris:

Kr. 1.500,- om året
(excl. moms)

DILF-medlemmer og
respondenter modtager
barometeret gratis.

Næste nummer af
Industribarometeret udgives
d. 2. september 2002

© Copyright DILF

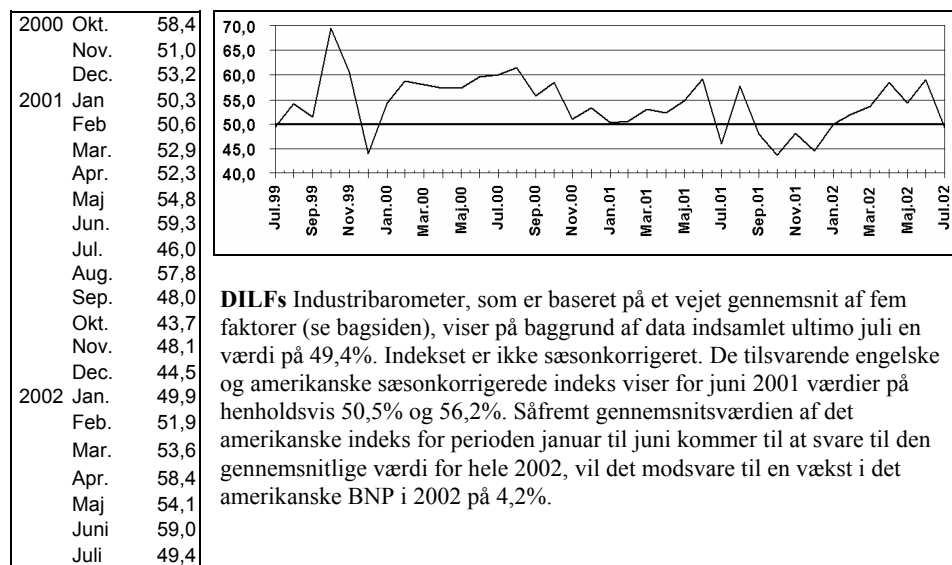
Industribarometeret DIKI faldt i juli med 9,6 p.p. til 49,4% fra 59,0 % i juni og viser med en værdi under 50% svagt faldende aktivitet i industrisektoren efter fem måneder i træk med værdier over 50%. 49,4% er den laveste værdi siden december 2001.

Værdien i juli er resultatet af tilbagegang i fire af de fem indeks, som indgår i DIKI: indeks for produktion/output, indeks for nye ordrer, indeks for lager af indkøbte produkter og indeks for beskæftigelsen. Kun indeks for leverandørers leveringstid (inverteret) viser fremgang.

Industribarometeret er ikke sæsonkorrigeret. Værdien af DIKI for juli måned er som regel væsentligt lavere end værdien for juni på grund af industriferien, hvorfor en sæsonkorrigeret værdi af DIKI for juli i år ville have vist en del mindre tilbagegang end det aktuelle fald.

Indeks for produktion/output faldt i juli med 12,3 p.p. fra en værdi i juni på 62,2% til 49,9%, den laveste værdi siden december 2001, svarende til marginalt faldende produktion. Ud af de sidste 37 måneder har indekset dog vist værdier over 50% i de 31. 20% af virksomhederne meldte i juli om større produktion, mens ligeledes 20% af virksomhederne meldte om lavere produktion. For virksomheder med stigende produktion er årsagerne primært sæson, flere ordrer, herunder flere eksportordrer og øget effektivitet. For virksomheder med mindre produktion blev angivet industriferien, nedgang i den europæiske værftsindustri, manglende indenlandsk ordreindgang samt vedligeholdelsesstop af anlæg. Indekset for antallet af nye ordrer faldt i juli med 19,4 p.p. til en værdi på 49,3% svarende til et marginalt fald i antallet af nye ordrer. 13% af virksomhederne meldte om et større antal nye ordrer end i juni, mens 14% af virksomhederne meldte om et lavere antal. Som årsager til stigning i antal nye ordrer er angivet sæson, øget eksportsalg, øget aktivitet i dansk industri og nye kunder/aftaler. Indeks for nye eksportordrer viser en værdi på 50,7%, og viser dermed en svag fremgang. Sidstnævnte indeks er baseret på en udvidelse af spørgeskemaet siden april 2002 til også at omfatte spørgsmål om antallet af eksportordrer. Som årsager til stigninger i antallet af eksportordrer er primært angivet sæson, stigende salg til en række specificerede eksportmarkeder, lageropbygning, tilgang af nye kunder samt salg af 2003-produkter. Som årsager til færre eksportordrer er angivet sæson, dårlige priser, nedgang i værftsindustrien og brancheafmatning. Indekset for indkøbspriser viser i juli fortsat stigende gennemsnitlige indkøbspriser, men i en langt lavere takt end i juni, idet indekset faldt med 19,1 p.p. til 55,6%. I 14 ud af de sidste 17 måneder har der dog været tale om faldende gennemsnitlige indkøbspriser. Indeks for indkøbt mængde faldt med 15,3 p.p. til 45,9% svarende til faldende indkøbt mængde. Indekset for beskæftigelsen faldt 6,3 p.p. til en værdi på 44,7%, den laveste værdi siden januar, svarende til faldende beskæftigelse med en værdi under 50%. Siden august 2001 har indekset kun vist stigende beskæftigelse i to måneder. Indeks for leverandørers leveringstid faldt i juli med 2,2 p.p. til 43,8% og viser herved inverteret stigende gennemsnitlige leveringstider for fjerde måned i træk og i en noget højere takt end i juni. Indeks for lagre af slutprodukter steg i juli med 3,5 p.p. til 51,4% svarende til stigende gennemsnitlige lagre af slutprodukter. Indeks for lagre af indkøbte produkter steg med 2,1 p.p. til en værdi på 47,5% og viser herved faldende gennemsnitlige lagre af indkøbte produkter for tredje måned i træk.

DILF Industribarometers Kombinerede Indeks (DIKI)

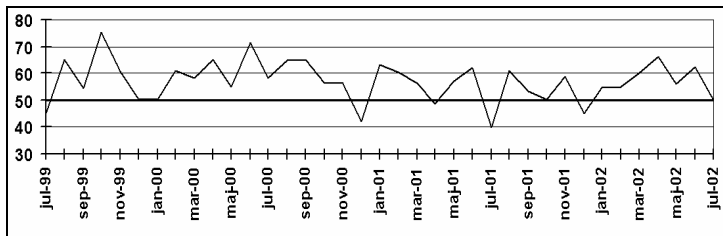


DILFs Industribarometer, som er baseret på et vejet gennemsnit af fem faktorer (se bagsiden), viser på baggrund af data indsamlet ultimo juli en værdi på 49,4%. Indekset er ikke sæsonkorrigeret. De tilsvarende engelske og amerikanske sæsonkorrigerede indeks viser for juni 2001 værdier på henholdsvis 50,5% og 56,2%. Såfremt gennemsnitsværdien af det amerikanske indeks for perioden januar til juni kommer til at svare til den gennemsnitlige værdi for hele 2002, vil det modsvare til en vækst i det amerikanske BNP i 2002 på 4,2%.

Produktion/Output

Spørgsmål: Sammenlign produktionen i nuværende måned med situationen for 1 måned siden

	Bedre %	Uændret %	Dårligere %	Netto	Indeks
Dec.	17	56	27	-10	45,1
Jan.	38	33	29	9	54,8
Feb.	28	53	19	9	54,9
Mar.	38	44	18	20	60,2
Apr.	37	56	7	30	65,1
Maj	25	62	13	12	56,1
Juni	35	55	10	25	62,2
Juli	20	60	20	0	49,9

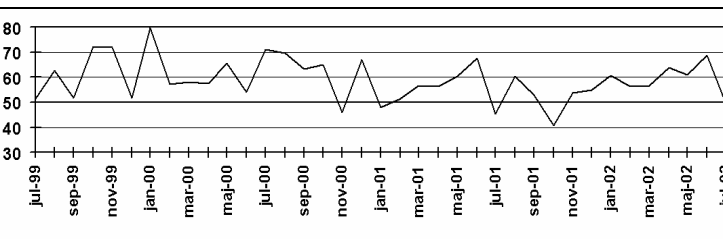


Produktionsindekset faldt i juli i forhold til juniindekset med 12,3 p.p. til 49,9% svarende til marginalt faldende produktion. 20% af virksomhederne angav en større produktion end i måneden før mod 35% i juni, 20% af virksomhederne angav en mindre produktion mod 10% i juni, mens 60% havde uændret produktion mod 55% i juni. Som årsag til større produktion angav virksomhederne helt dominerende sæson op til ferien, men også flere ordrer, herunder flere eksportordrer og øget effektivitet blev nævnt. Som årsager til mindre produktion blev overvejende nævnt industriferien, men også nedgang i den europæiske værftsindustri, manglende ordreindgang fra DK samt vedligeholdelsesstop på anlæg.

Nye ordrer (i enheder)

Spørgsmål: Sammenlign mængden af ordrer modtaget i denne måned med situationen for en måned siden

	Flere %	Uændret %	Færre %	Netto	Indeks
Dec.	35	41	24	11	55,1
Jan.	44	34	22	22	60,6
Feb.	35	42	23	12	56,2
Mar.	42	30	28	14	56,6
Apr.	33	63	4	29	64,9
Maj	32	58	11	21	60,5
Juni	43	50	6	37	68,7
Juli	13	73	14	-1	49,3

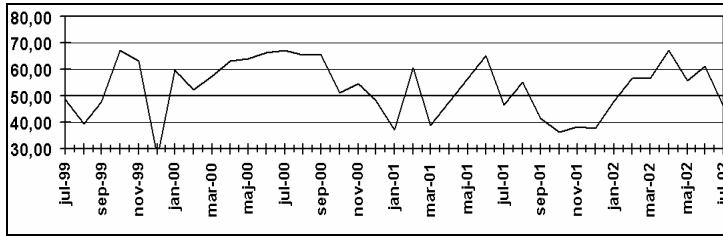


Indeks for nye ordrer faldt i juli med ikke mindre ned 19,4 p.p. til en værdi på 49,3% svarende til en marginal nedgang i antallet af nye ordrer. Kun 13% af virksomhederne meldte om flere nye ordrer i juli mod 43% i juni, 14% havde færre nye ordrer mod 6% i juni, mens 73% havde uændret antal nye ordrer mod 50% i juni. Som hovedårsag til flere nye ordrer angav ca. halvdelen af virksomhederne sæson, mens resten fordelte sig på årsager som øget eksportsalg, øget aktivitet i dansk industri og nye kunder/aftaler. Som årsag til færre ordrer blev primært angivet sæson, sekundært dårlige priser, nedgang i værftsindustrien samt generelt dyk i branchen (elektronikindustrien). Det nye indeks for nye eksportordrer giver en værdi på ca. 50,7%, svarende til at næsten lige mange virksomheder meldte om stigende antal nye eksportordrer som antallet af virksomheder, der meldte om færre nye eksportordrer.

Indkøbt mængde

Spørgsmål: Sammenlign den indkøbte mængde i nuværende måned med situationen for 1 måned siden

	Større %	Uændret %	Mindre %	Netto	Indeks
Dec.	15	45	40	-25	37,7
Jan.	23	51	26	-3	48,0
Feb.	31	52	17	14	56,4
Mar.	38	36	25	13	56,4
Apr.	39	54	7	32	66,3
Maj	24	63	13	11	55,7
Juni	36	51	13	23	61,2
Juli	17	58	25	-8	45,9

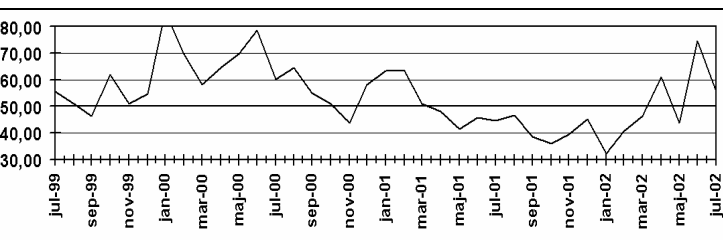


Indeks for indkøbt mængde faldt med 15,3 p.p. fra juni til en værdi på 45,9% og viser herved faldende indkøbt mængde efter fem måneder i træk med stigende indkøbt mængde. 17% af virksomhederne meldte om større indkøbt mængde mod 36% i juni, 25% meldte om mindre indkøbt mængde mod 13% i juni, mens 58% meldte om uændret indkøbt mængde mod 51% i juni. Som årsag til større indkøbt mængde blev nævnt sæson, større produktion, herunder produktion af 2003-produkter, større salg, øget ordreindgang samt weekenddrift. Som hovedårsager til mindre indkøbt mængde blev primært angivet sæson/ferie, bevidst nedbringelse af lagre og tidligere lageropbygning, planlagt vedligeholdelsesstop samt outsourcing.

Indkøbspriser

Spørgsmål: Sammenlign indkøbspriserne i nuværende måned med situationen for 1 måned siden

	Højere %	Uændret %	Mindre %	Netto	Indeks
Dec.	7	77	16	-9	45,4
Jan.	9	47	44	-35	32,2
Feb.	7	68	25	-18	40,8
Mar.	11	70	18	-7	46,3
Apr.	25	70	5	20	60,2
Maj	13	61	25	-12	43,9
Juni	52	46	2	50	74,7
Juli	23	66	12	11	55,6

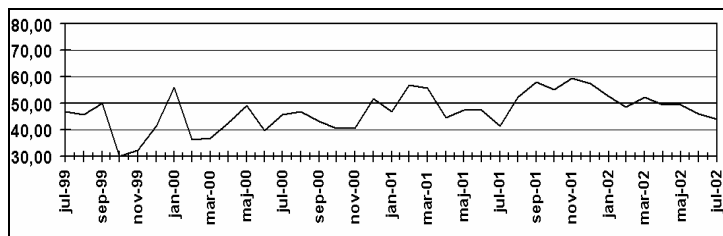


Prisindekset for indkøbte produkter faldt med 19,1 p.p. til 55,6%, svarende til svagt stigende gennemsnitlige indkøbspriser. 23% af de adspurgte virksomheder meldte om højere gennemsnitlige indkøbspriser mod 52% i juni, 12% meldte om lavere indkøbspriser mod kun 2% i juni, mens 66% meldte om uændrede priser mod 46% i juni. Generelt er prisen steget på mange råvarer samt de på fleste råvarer baseret på olie. Som steget i pris blev nævnt: stål, kobber, støbegods, metaller i øvrigt, olierelaterede produkter, rågummi, petrokemiske produkter, kemikalier, glycol, plast og plastråvarer, PVC, PVC-compound, PC, PP, PET, plastfolie og -film, spånplader, papir, pap, skind og skindomslag, emballage, maling, vegetabiliske olier samt transport og energi. Som faldet i pris blev nævnt: kobber(!) og kobberprodukter, aluminium, aluprofiler, stangstål(!), visse kemikalier, træ, bøgefinner, egetræ, papir (!), bølgepap(!), kartonnage, polycarbonat færdigvarer, glas, pvc-stabilisatorer, rålaminat, plastbånd, etiketter, papemballage (!), komponenter fra Fjernøsten samt transport(!). NB: (!) angiver at varerne er angivet såvel steget, som faldet i pris.

Leverandørers leveringstid

Spørgsmål: Sammenlign leverandørers leveringstid i denne måned med situationen for 1 måned siden

	Kortere %	Uændret %	Længere %	Netto	Indeks
Dec.	16	84	0	16	57,6
Jan.	5	94	0	5	52,5
Feb.	2	92	5	-3	48,6
Mar.	7	89	3	4	52,2
Apr.	3	93	4	-1	49,4
Maj	3	94	4	-1	49,6
Juni	6	79	14	-8	46,0
Juli	7	74	19	-12	43,8

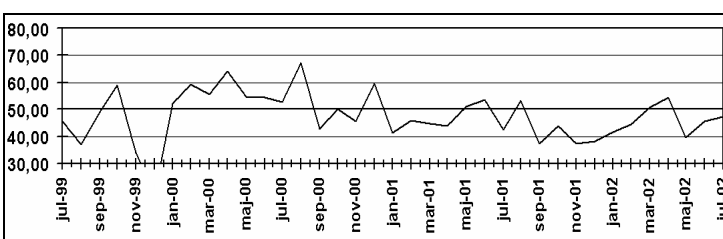


Indeks for leverandørers leveringstid faldt i juli med 2,2 p.p. til 43,8% svarende til stigende gennemsnitlige leveringstider for fjerde måned i træk. 7% af virksomhederne meldte om kortere leveringstider i juli mod 6% i juni, 19% meldte om længere leveringstider mod 14% i juni, mens 74% meldte om uændrede leveringstider i juli mod 79% i juni. Som årsager til kortere leveringstider blev angivet overskudskapacitet, øget lagerføring hos leverandørerne med kortere leveringstid som resultat samt ferie. Som årsager til længere leveringstider blev nævnt manglende kapacitet, dårlig planlægning, øget efterspørgsel især i byggebranchen, overbooking, øgede ordremængder samt ferie. Som produkter i restordre blev nævnt aluminium, rustfrit stål, stålprofiler/råvalsede profiler fra værk i Tyskland, kartonnage, papemballage, glas, PVC-tagplader, oliepumper, gearmotorer (Flender), el-motorer, fittings, ventiler, plastfilm, PED godkendte produkter samt metervarer (tekstiler).

Lager af indkøbte produkter

Spørgsmål: Sammenlign lager af indkøbte produkter i denne måned med situationen for en måned siden

	Større %	Uændret %	Mindre %	Netto	Indeks
Dec.	10	58	32	-22	38,4
Jan.	7	68	24	-17	41,5
Feb.	14	61	25	-11	44,4
Mar.	25	51	24	1	50,6
Apr.	23	61	16	7	53,3
Maj	7	65	28	-21	39,9
Juni	15	60	24	-9	45,4
Juli	13	69	18	-5	47,5

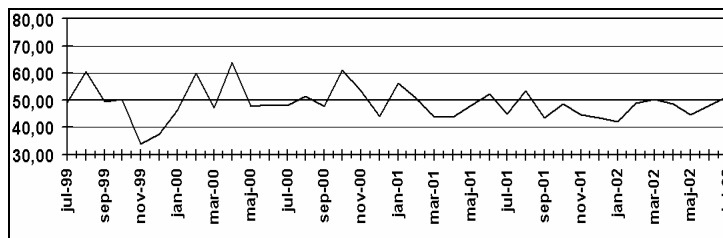


Indeks for lager af indkøbte produkter steg med 2,1 p.p. til 47,5% svarende til faldende gennemsnitlige lagre af indkøbte produkter. 13% af virksomhederne rapporterede om større lagre af indkøbte produkter mod 15% i juni, 18% rapporterede om mindre lagre i juli mod 24% i juni, mens 69% havde uændrede lagre mod 60% i juni. Som årsager til større lagre blev angivet opbygning af lager pga. leverandørers kommende ferie, produktion af 2003-produkter, større ordreindgang samt svigtende forventet salg. Som helt dominerende hovedårsag til mindre lagre blev igen nævnt bevidst lagerreduktion, optimering af forsyningskæden, vedligeholdelsesstop, større eksport samt ferie.

Lager af slutprodukter

Spørgsmål: Sammenlign lager af slutprodukter i denne måned med situationen for 1 måned siden

	Større %	Uændret %	Mindre %	Netto	Indeks
Dec.	12	63	25	-13	43,3
Jan.	12	60	28	-16	42,2
Feb.	21	56	23	-2	49,0
Mar.	20	61	19	1	50,2
Apr.	13	72	15	-2	48,6
Maj	8	74	18	-10	45,0
Juni	9	78	13	-4	47,9
Juli	11	81	8	3	51,4

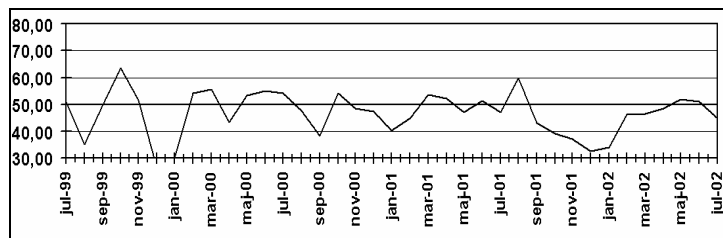


Indeks for lagre af slutprodukter steg i juli med 3,5 p.p. til 51,4% svarende til svagt stigende gennemsnitlige lagre af slutprodukter. 11% af virksomhederne havde større lagre end i måneden før mod 9% i juni, 8% havde mindre lagre mod 13% i juni, mens 81% havde uændrede lagre mod 78% i juni. Som dominerende årsag til større lagre blev angivet opbygning af lager pga. ferie, 2003-produkter, svigtende salg samt dårlig lagerstyring. Som hovedårsager til mindre lagre blev nævnt større (eksport)salg samt faldende ordremængde

Antal ansatte i virksomheden

Spørgsmål: Sammenlign antallet af ansatte i nuværende måned med situationen for 1 måned siden

	Større %	Uændret %	Mindre %	Netto	Indeks
Dec.	7	52	41	-34	32,5
Jan.	2	63	35	-33	33,8
Feb.	14	63	22	-8	46,0
Mar.	17	60	23	-6	46,6
Apr.	9	79	12	-3	48,4
Maj	12	79	8	4	52,0
Juni	7	88	5	2	51,0
Juli	11	68	22	-11	44,7

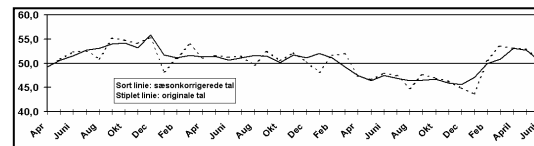


Beskæftigelsesindekset faldt i juni med 6,3 p.p. til 44,7%, og viser igen faldende beskæftigelse efter to måneder med stigende beskæftigelse. 11% af virksomhederne meldte om større beskæftigelse sammenlignet med måneden før mod 7% i juni, 22% meldte om færre antal beskæftigede mod 5% i juni, mens 68% meldte om uændret antal beskæftigede mod 88% i juni. Som årsager til større beskæftigelse blev nævnt (høj)sæson, større produktion, øget ordreindgang samt salg af 2003-produkter. Som årsag til færre beskæftigede blev angivet sæson(slut), effektivisering, undladelse af genbesættelse af stillinger, hvor medarbejdere har sagt op, rationaliseringer, manglende ordrer, nedlukning af administrationsafdeling samt outsourcing, herunder flytning af jobs til fabrikker i udlandet.

Det engelske PMI fra CIPS

	CIPS Purchasing Managers Indeks			
	2001	2002	2001	2002
	Original	Sæson	Original	Sæson
Jan	48,2	52,0	43,6	47,1
Feb	51,6	51,1	50,6	50,0
Mar	51,9	49,3	53,6	50,8
Apr	47,4	47,5	53,1	53,1
Maj	46,6	46,4	52,9	52,7
Juni	48,0	47,5	50,9	50,5
Juli	47,4	46,9		
Aug	44,8	46,4		
Sep	47,7	46,5		
Okt	46,9	46,7		
Nov	46,3	45,9		
Dec	44,9	45,6		

Det sæsonkorrigerede PMI indeks for juni faldt fra en korrigeret værdi på 52,7% i maj til 50,5% og viser herved fremgang i industrien for femte måned i træk, men i en del lavere takt jf. med aprilværdien, som var den højeste i 2 1/2 år med en værdi på 53,1%. 50,5% er



den laveste værdi siden februar i år. Tilbagegangen i vækstraten skyldes primært en kraftig svækkelse af stigningstakten i indekset for nye ordrer, men også en større nedgang i stigningstakten for produktionen. Indekset for produktion faldt med 2,4 p.p. fra en korrigeret majværdi på 56,0% til en værdi på 53,6%, men udviser dog en værdi over 50% for femte måned i træk. 53,6% er den laveste værdi siden februar. Værdien sammensætter sig af et fald i indeks for produktionen af forbrugsgoder på 2,9 p.p. til 54,8%, en svag stigning i indekset for produktionen af investeringsgoder på 0,7 p.p. til 47,4%, hvilket dog med en værdi under 50% svarer til et fald i produktionen af investeringsgoder for anden i træk efter stigningen i

maj samt et svagt fald i stigningstakten i produktionen af halvfabrikata, idet indekset faldt med 0,9 p.p. til 52,4%, men dog svarende til stigende produktion af halvfabrikata for femte måned i træk. Indekset for nye ordrer faldt med 4,5 p.p. til 51,3%, den laveste værdi siden februar, men med en værdi over 50% svarende til en stigning i antallet af nye ordrer for femte måned i træk efter at have vist værdier under 50% fra juni 2001 til januar 2002. Indekset for antallet af nye ordrer faldt på baggrund af et større fald i indekset for forbrugsgoder, et stort fald i indeks for investeringsgoder og en svag stigning i indekset for halvfabrikata, idet indekset for forbrugsgoder faldt med 4,5 p.p., indeks for investeringsgoder med 7,0 p.p. og sidstnævnte steg 0,8 p.p. De respektive værdier blev herefter 52,7%, 47,6% og 53,1%. Det er første gang siden februar, at indeks for investeringsgoder ligger under 50%. Indekset for antallet af nye eksportordrer faldt med 4,2 p.p. til 51,0%, den laveste værdi i tre måneder, svarende til en svag stigning i antallet af nye eksportordrer. Indekset har dog nu vist værdier på 50% eller derover i fire ud af de sidste fem måneder. Årsagen til tilbagegangen i vækstraten er kraftig konkurrence fra Fjernøsten, svækket efterspørgsel fra Europa samt den faldende kurs på USD. Prisindekset for indkøbte varer steg i juni med 4,0 p.p. til en værdi på 53,0%, den højeste værdi siden februar 2001, svarende til stigende indkøbspriser for anden gang i de sidste femten måneder. Stigningen skyldes især stigende priser på olie, kemikalier, plastik og metaller. Indekset for leverandørers leveringstid steg med 1,4 p.p. i forhold til en revideret værdi i maj på 46,5% til 47,9% og viser herved for femte måned i træk stigende leveringstider efter syv måneder med faldende leveringstider. Indeks for mængden af indkøbte varer faldt i juni med 3,4 p.p. i forhold til maj til en værdi på 49,6%, dvs. marginalt faldende indkøbt mængde efter tre måneder med stigende indkøbt mængde efter faldende indkøbt mængde i de foregående tretten måneder. Årsagen til nedgangen er den faldende stigningstakt i produktionen kombineret med den faldende stigningstakt i mængden af nye ordrer, således at man kun indkøber den strengt nødvendige mængde og fortsat med en nøje overvågning af lagerudviklingen. Det sidste fremgår også af, at indekset for lagre af indkøbte produkter faldt med 1,1 p.p. til en værdi på 44,1% svarende til kraftigt faldende lagre. Indekset har nu vist faldende lagre i tredive måneder i træk. Indekset for lagre af færdigvarer faldt med 0,7 p.p. til 45,1% og viser herved fortsat nedgang i lagre af færdigvarer, nu for to og tredvte måned i træk. Herved har virksomhederne fortsat med at begrænse stigningen i produktionen så meget, at lagrene af færdigvarer stadig er faldende. Årsagen er fortsat, at virksomhederne har overskydende kapacitet, som de i øvrigt også fortsat søger at skaffe sig af med. Beskæftigelsesindekset steg med 0,4 p.p. til 47,5%, den højeste værdi siden juni 2001, men viser fortsat faldende beskæftigelse, ligeledes for to og tredvte måned i træk. Baggrunden er fortsatte bestræbelser på gennem effektivitetsforbedringer at kunne konkurrere med billige udenlandske varer kombineret med ønsket om at skaffe sig af med ledig kapacitet. Det ikke-sæsonkorrigerede indeks faldt med 2,0 p.p. til en værdi på 50,9%.

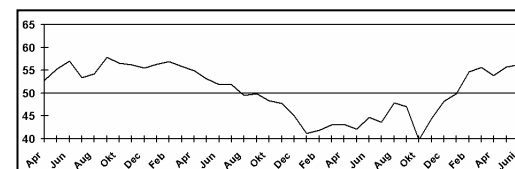
Det amerikanske PMI fra ISM

Indeks	ISM Purchasing Managers		
	2000	2001	2002
Jan	56,3	41,2	49,9
Feb	56,9	41,9	54,7
Mar	55,8	43,1	55,6
Apr	54,9	43,2	53,9
Maj	53,2	42,1	55,7
Jun	51,8	44,7	56,2
Jul	51,8	43,6	
Aug	49,5	47,9	
Sep	49,9	47,0	
Okt	48,3	39,8	
Nov	47,7	44,5	
Dec	43,7	48,2	

PMI indekset steg med 0,5 p.p. i juni til en værdi på 56,2% svarende til en stigning i industrisektoren for femte måned i træk efter atten måneder med værdier på under 50% svarende til nedgang i industrien.

Årsagen til den fortsatte stigning og i en lidt højere takt end i maj er fortsat direkte stigninger i såvel produktion som i antallet af nye ordrer og

leveringstider. En PMI-værdi over 42,7% over en længere tidsperiode indikerer en fremgang i den samlede økonomiske vækst (BNP) i USA. Såfremt gennemsnitsværdien for perioden januar til juni kommer til at svare til den gennemsnitlige værdi for hele 2002, vil det modsvare en vækst i BNP i 2002 på 4,2%. Af de fem indekser, som indgår i PMI viste de tre: indeks for produktion, indeks for leverandørers leveringstid og indeks for beskæftigelsen fremgang, medens de to: indeks for nye ordrer og indeks for lagre viste tilbagegang i forhold til majværdierne. Uændret tre af de fem indekser: indeks for nye ordrer, indeks for produktion og indeks for leverandørers leveringstid ligger i juni over 50%, mens de sidste to fortsat ligger under 50%. Indeks for indkøbspriser steg med 2,5 p.p. til 65,5% og viser hermed stigende indkøbspriser for fjerde måned i træk efter at have vist faldende indkøbspriser siden maj 2001. Indekset for nye eksportordrer viser med en værdi på 54,5 % en stigning på 1,2 p.p. fra majværdien og viser med en værdi over 50% for sjette måned i træk en stigning i antallet af nye eksportordrer. I tretten ud af de sidste tyve måneder har antallet af nye eksportordrer ellers været faldende. Indeks for import af materialer til industrien steg med 1,5 p.p. til 53,6%, svarende til direkte stigende import og i en noget højere takt end i maj.



Datagrundlag og opbygning af DILF Industribarometer

DILF Industribarometer er opbygget på grundlag af spørgeskemaer besvaret af et panel af indkøbschefer eller andre ledende erhvervsfolk i virksomheder tilknyttet DILF. Panelet, der repræsenterer virksomheder med mere end 10% af den samlede industriomsætning i Danmark, er stratificeret i henhold til EU's standard branchekoder - NACE. Undersøgelsen viser eventuelle ændringer i en række faktorer i den løbende måned sammenlignet med den foregående måned. Data indsamles medio i den løbende måned. For hver indikator er i "Industribarometeret" angivet den procentvise andel af virksomheder, der har angivet deres svar i hver enkelt af de 3 svarmuligheder pr. spørgsmål, samt en beregning af nettodifferensen mellem bedre/dårlig eller højere/mindre svar samt et udviklingsindeks. Dette sidste er beregnet som summen af procenten af positive svar plus halvdelen af procenten for "uændret" svar. DILF Industribarometers Kombinerede Indeks (DIKI) er baseret på 5 af de individuelle indekser med følgende vægte: Indeks for Ordrebeholdning - 0,3, Indeks for Produktion - 0,25, Indeks for beskæftigelse 0,2, Indeks for Leverandørers Leveringstid 0,15 og Indeks Lager af Indkøbte produkter 0,1. Indeks for Leverandørers Leveringstid er inverteret, således at udviklingsretningen er kompatibel med de øvrige indekser. Vægtene, som er anvendt til DIKI, er i overensstemmelse med de vægte som anvendes af Institute For Supply Management (ISM) i USA og The Chartered Institute of Purchasing and Supply (CIPS) i UK.