

DILF Industribarometer

Dansk Indkøbs- og Logistik Forum

Dansk Indkøbs- og
Logistik Forum



Dannebrogsgade 1 • 1660 København V
tlf. 3321 1666 • fax 3321 1566
e-mail: mail@dilf.dk
www.dilf.dk

DILF Industribarometer

udgives månedligt med originale statistiske tal fra undersøgelser blandt danske virksomheder.

Hver måned besvarer indkøbschefer eller andre ledende erhvervsfolk, som repræsenterer mere end 10% af den samlede industriomsætning i Danmark, et spørgeskema udarbejdet af **DILF** og Lektor Vagn Thorsgaard Jacobsen. Svarene er umiddelbart sammenlignelige med det engelske og amerikanske h.h.v. CIPS og NAPM Purchasing Managers' Index (PMI), som kan ses på bagsiden.

For yderligere information ang. Industribarometeret kontakt: Anders Hylleberg, DILF
Tlf.: 3321 1666
e-mail: hylle@dilf.dk

Abonnementspris:

Kr. 1.500,- om året
(excl. moms)

DILF-medlemmer og respondenter modtager barometeret gratis.

Næste nummer af Industribarometeret udgives d. **3. September 2001**

© Copyright **DILF**

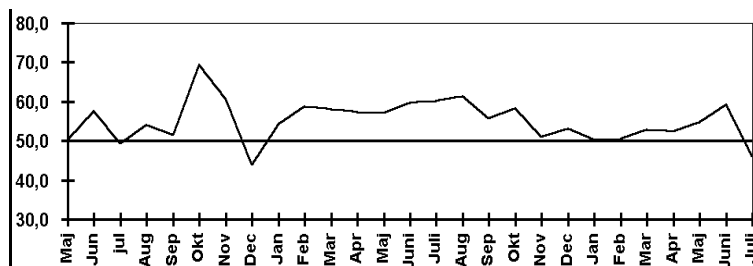
Industribarometeret DIKI faldt i juli med 13,3 p.p. til 46,0% fra 59,3% i juni og viser med en værdi under 50% for første gang faldende aktivitet i industrisektoren efter atten måneder i træk med stigende aktivitet. 46,0% er den laveste værdi siden december 1999.

Værdien i juli er resultatet af tilbagegang i fire af de fem indeks, som indgår i DIKI: indeks for produktion/output, indeks for nye ordrer, indeks for lager af indkøbte produkter og samt indeks for beskæftigelsen. Kun indeks for leverandørers leveringstid (inverteret) viser fremgang. *Industribarometeret er ikke sæsonkorrigeret.* Værdien af DIKI for juli måned er sædvanligvis en del lavere end værdien for juni, hvorfor en sæsonkorrigeret værdi ville have vist en væsentligt mindre procentvis nedgang i indekset. Et kvalificeret skøn ville være en sæsonkorrigeret værdi af DIKI fortsat højere end 50%.

Indeks for produktion/output faldt i juli med 22,2 p.p. til en værdi på 39,7%, svarende til faldende produktion efter to måneder med stigende produktion. Ud af de sidste 25 måneder har indekset vist stigende produktion i de 22. I juli meldte kun hver femte virksomhed om større produktion, mens fire ud af ti virksomheder meldte om lavere produktion. For virksomheder med stigende produktion er årsagerne primært fremgang i eksporten, især til USA, samt sæson. Indekset for nye ordrer faldt i juli med 22,4 p.p. til en værdi på 45,3%, svarende til et relativt stort fald i antallet af nye ordrer. Ca. hver fjerde virksomhed meldte om et større antal nye ordrer end i juni, mens lidt over hver tredje virksomhed meldte om et lavere antal end i måneden før. Indekset for indkøbspriser viser i juli igen faldende gennemsnitlige indkøbspriser og i en lidt højere takt end i juni, idet indekset faldt med 1,0 p.p. til en 44,6%. 10 procent af virksomhederne rapporterede om højere gennemsnitlige indkøbspriser end i måneden før, mens 20% rapporterede om lavere priser. Indeks for indkøbt mængde faldt med 18,5 p.p. i juli til 46,7% svarende til faldende indkøbt mængde efter to måneder med stigende indkøbt mængde. Inden for de sidste 21 måneder har den indkøbte mængde dog kun været faldende i de fem. Indekset for beskæftigelsen faldt med 4,1 p.p. i juli til 47,2% svarende til faldende beskæftigelse efter stigningen i juni. Indeks for leverandørers leveringstid faldt i juli med 6,3 p.p. til 41,2%, den laveste værdi siden november 2000 og viser herved inverteret længere gennemsnitlige leveringstider for fjerde måned i træk og i noget større takt end i de foregående 3 måneder. Indeks for lagre af slutprodukter faldt i juli med 7,2 p.p. til 45,0% svarende til faldende gennemsnitlige lagre af slutprodukter efter den kortvarige stigning i juni efter 3 måneder med faldende gennemsnitlige lagre. Indeks for lagre af indkøbte produkter faldt med 11,4 p.p. til en værdi på 42,4% og viser herved relativt kraftigt faldende lagre af indkøbte produkter efter to måneder med stigende gennemsnitlige lagre.

DILF Industribarometers Kombinerede Indeks (DIKI)

1999	Sep.	51,5
	Okt.	69,5
	Nov.	60,6
	Dec.	44,0
2000	Jan.	54,2
	Feb.	58,8
	Mar.	58,1
	Apr.	57,3
	Maj.	57,2
	Jun.	59,6
	Jul.	60,1
	Aug.	61,4
	Sep.	55,7
	Okt.	58,4
	Nov.	51,0
	Dec.	53,2
2001	Jan.	50,3
	Feb.	50,6
	Mar.	52,9
	Apr.	52,3
	Maj.	54,8
	Jun.	59,3
	Juli	46,0

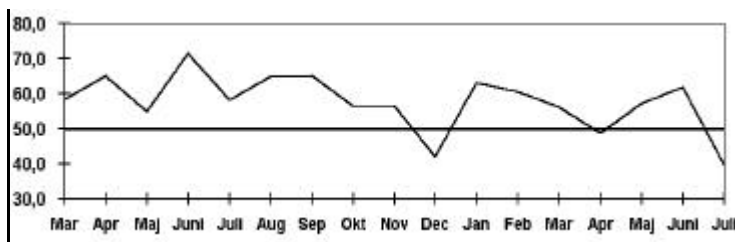


DILF's Industribarometer, som er baseret på et vejet gennemsnit af fem faktorer (se bagsiden), viser på baggrund af data indsamlet ultimo juni en værdi på 46,0%. Indekset er ikke sæsonkorrigeret. De tilsvarende engelske og amerikanske sæsonkorrigerede indeks viser for juni måned værdier på 47,3% og 44,7%. Såfremt den gennemsnitlige værdi af det af det amerikanske indeks for perioden januar til juni på 42,7% kommer til at svare til den gennemsnitlige værdi for hele år 2001 vil det svare til "nulvækst" i det amerikanske BNP i 2001.

Produktion/Output

Spørgsmål: Sammenlign produktionen i nuværende måned med situationen for 1 måned siden

	Bedre %	Uændret %	Dårligere %	Netto	Index
Dec.	15	54	31	-16	42,0
Jan.	37	52	11	26	63,2
Feb.	38	46	16	22	60,5
Mar.	27	59	14	13	56,3
Apr.	25	47	28	-3	48,8
Maj	40	34	26	14	57,1
Jun.	46	31	22	24	61,9
Jul.	20	40	40	-20	39,7

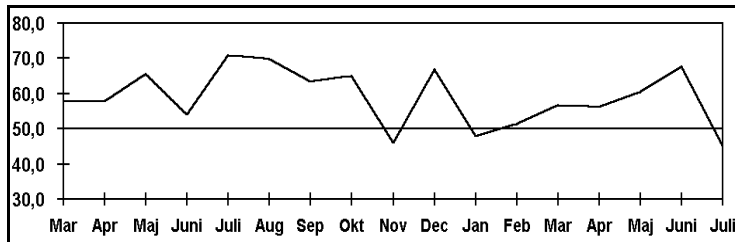


Produktionsindekset faldt i juli i forhold til juniindekset med ikke mindre end 22,2 p.p. til 39,7% svarende til kraftigt faldende produktion. Kun 20% af virksomhederne angav en større produktion end i måneden før mod 46% i juni, 40% af virksomhederne angav en mindre produktion mod 22% i juni, mens 40% havde uændret produktion mod 31% i juni. Som årsag til større produktion angav virksomhederne primært eksportfremgang især til USA, men også sæson blev nævnt. Som stort set eneste årsag til mindre produktion er angivet sommerferie.

Nye ordrer (i enheder)

Spørgsmål: Sammenlign mængden af ordrer modtaget i denne måned med situationen for en måned siden

	Flere %	Uændret %	Færre %	Netto	Indeks
Dec.	48	37	14	34	66,9
Jan.	23	49	27	-4	48,0
Feb.	23	57	20	3	51,5
Mar.	31	52	17	14	56,7
Apr.	32	49	19	13	56,3
Maj	44	32	23	21	60,4
Jun.	55	26	19	36	67,7
Jul.	26	38	36	-10	45,3

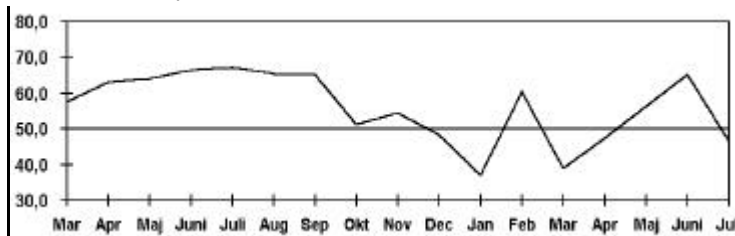


Indeks for nye ordrer faldt i juli med endnu mere end produktion/output, nemlig med 22,4 p.p. til en værdi på 45,3% svarende til et direkte fald i antallet af nye ordrer. 26% af virksomhederne meldte om flere nye ordrer i juli mod 55% i juni, 36% havde færre nye ordrer mod 19% i juni, mens 38% havde uændret antal nye ordrer mod 26% i juni. Som hovedårsag til flere nye ordrer angav virksomhederne primært en stigning i antallet af eksportordrer især til USA. Som årsag til færre ordrer også her næsten udelukkende angivet sommerferie, men også sædvanlig lavsæson blev angivet.

Indkøbt mængde

Spørgsmål: Sammenlign den indkøbte mængde i nuværende måned med situationen for 1 måned siden

	Større %	Uændret %	Mindre %	Netto	Indeks
Dec.	21	55	24	-3	48,2
Jan.	15	44	41	-26	37,1
Feb.	32	58	10	22	60,4
Mar.	15	47	37	-22	38,9
Apr.	15	66	19	-4	47,5
Maj	28	56	16	12	56,4
Jun.	47	36	17	30	65,2
Jul.	31	32	37	-6	46,7

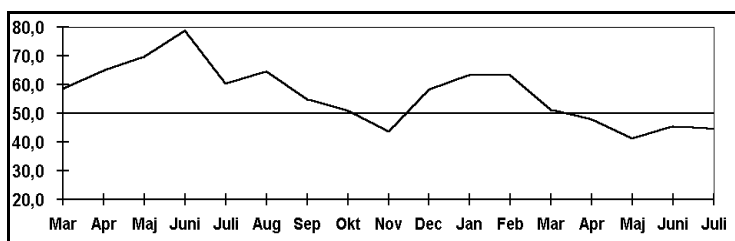


Indeks for indkøbt mængde faldt med 18,5 p.p. til en værdi på 46,7% og viser herved faldende indkøbt mængde efter to måneder med stigende indkøbt mængde. 31% af virksomhederne meldte om større indkøbt mængde mod 47% i juni, 37% meldte om mindre indkøbt mængde mod 17% i juni, medens 32% meldte om uændret indkøbt mængde mod 36% i juni. Som årsag til større indkøbt mængde blev angivet sæson samt øget ordreindgang (især fra USA). Som hovedårsager til mindre indkøbt mængde blev udelukkende nævnt sæson og her igen sommerferien.

Indkøbspriser

Spørgsmål: Sammenlign indkøbspriserne i nuværende måned med situationen for 1 måned siden

	Højere %	Uændret %	Mindre %	Netto	Index
Dec.	19	78	3	16	58,2
Jan.	48	31	21	27	63,5
Feb.	41	44	15	26	63,3
Mar.	20	63	17	3	51,1
Apr.	19	59	22	-3	48,0
Maj	10	63	27	-17	41,3
Jun.	2	87	11	-9	45,6
Jul.	10	70	20	-10	44,6

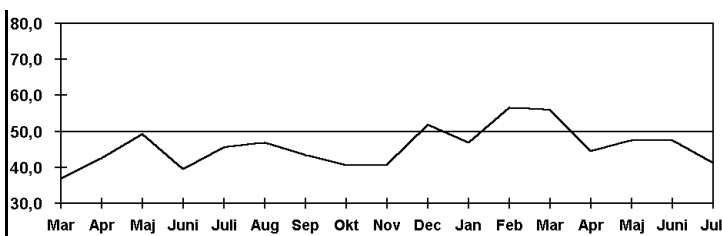


Prisindekset for indkøbte produkter faldt med 1,0 p.p. til 44,6%, svarende til faldende gennemsnitlige indkøbspriser for fjerde måned i træk. 10% af de adspurgte virksomheder meldte om højere gennemsnitlige indkøbspriser mod 2% i juni, 20% meldte om lavere indkøbspriser mod 11% i juni, mens 70% havde uændrede indkøbspriser mod 87% i juni. Især steget i pris var: oliebaseerede produkter, kemikalier og ingredienser samt visse råvarer. Som faldet i pris blev nævnt: råvarer(!), stål, bomuld, TIO₂, visse oliebaseerede produkter(!), blik, plastråvarer, plastprodukter, bølgepap, papemballage samt fragt og transport. (!) angiver, at produktet er angivet såvel som steget som faldet i pris.

Leverandørers leveringstid

Spørgsmål: Sammenlign leverandørers leveringstid i denne måned med situationen for 1 måned siden

	Kortere %	Uændret %	Længere %	Netto	Indeks
Dec.	6	93	1	5	51,9
Jan.	3	87	10	-7	47,0
Feb.	17	79	4	13	56,7
Mar.	17	78	5	12	55,9
Apr.	3	83	14	-11	44,5
Maj	14	67	19	-5	47,6
Jun.	21	53	26	-5	47,5
Jul.	10	62	28	-18	41,2

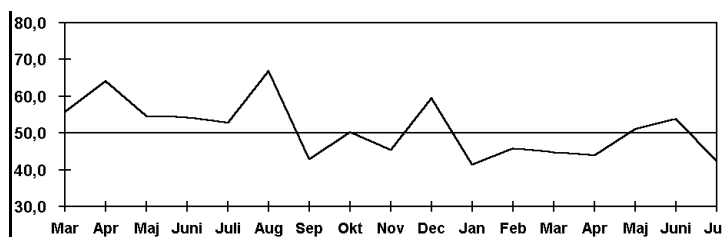


Indeks for leverandørers leveringstid faldt i juli med 6,3 p.p. til 41,2% svarende til stigende gennemsnitlige leveringstider. Kun 10% af virksomhederne meldte om kortere leveringstider mod 21% i juni, 28% meldte om længere leveringstider mod 26% i juni, mens 62% meldte om uændrede leveringstider i juli mod 53% i juni. Som årsag til længere leveringstider blev næsten udelukkende angivet ferie, men også kapacitetsproblemer blev nævnt. Ingen specielle årsager til kortere leveringstider blev angivet. Som produkter i restordre blev nævnt: kedelrør, oliepumper, motorer, bølgepap, samt kartonnage og trykte opp-film.

Lager af indkøbte produkter

Spørgsmål: Sammenlign lager af indkøbte produkter i denne måned med situationen for en måned siden

	Større %	Uændret %	Mindre %	Netto	Indeks
Dec.	34	51	15	19	59,5
Jan.	12	59	29	-17	41,3
Feb.	9	74	17	-8	45,9
Mar.	15	60	25	-10	44,9
Apr.	6	76	18	-12	44,0
Maj	19	64	17	2	51,0
Jun.	23	63	14	9	53,8
Jul.	18	49	33	-15	42,4

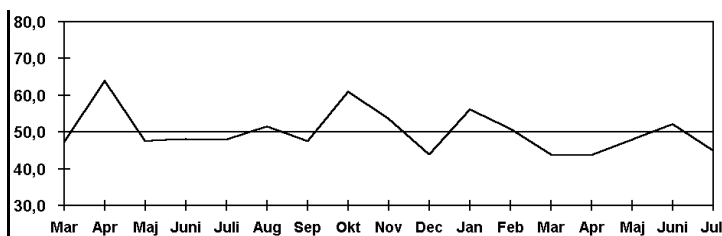


Indeks for lager af indkøbte produkter faldt med 11,4 p.p. til 42,4% svarende til faldende gennemsnitlige lagre af indkøbte produkter. 18% af virksomhederne rapporterede om større lagre af indkøbte produkter mod 23% i juni, 33% rapporterede om mindre lagre i juli mod 14% i juni, mens 49% havde uændrede lagre mod 63% i juni. Som hovedårsager til større lagre blev angivet forestående produktion af restordre samt optimistiske salgsprognoser. Som hovedårsager til mindre lagre blev nævnt overflytning af produktion til udlandet, større eksport, større forbrug kombineret med leveranceproblemer samt produktion af restordre.

Lager af slutprodukter

Spørgsmål: Sammenlign lager af slutprodukter i denne måned med situationen for 1 måned siden

	Større %	Uændret %	Mindre %	Netto	Indeks
Dec.	8	72	20	-12	44,0
Jan.	25	62	13	12	56,2
Feb.	11	80	9	2	50,8
Mar.	13	62	25	-12	43,9
Apr.	20	47	33	-13	43,7
Maj	10	75	14	-4	47,9
Jun.	27	50	23	4	52,2
Jul.	18	54	28	-10	45,0

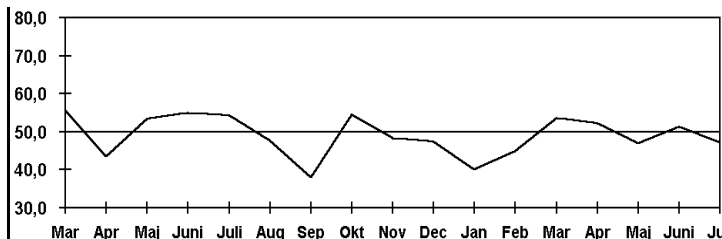


Indeks for lagre af slutprodukter faldt i juni med 7,2 p.p. til 45,0% svarende til faldende gennemsnitlige lagre af slutprodukter. 18% af virksomhederne havde større lagre end i måneden før mod 27% i juni, 28% havde mindre lagre mod 23% i juni, mens 54% havde uændrede lagre mod 50% i juni. Som årsager til større lagre blev angivet lageropbygning til efterårssæsonen samt optimistiske salgsprognoser. Som hovedårsager til mindre lagre blev nævnt ferie, større eksport samt levering af restordre.

Antal ansatte i virksomheden

Spørgsmål: Sammenlign antallet af ansatte i nuværende måned med situationen for 1 måned siden

	Større %	Uændret %	Mindre %	Netto	Index
Dec.	8	80	12	-4	47,5
Jan.	4	72	24	-20	40,1
Feb.	5	80	15	-10	44,9
Mar.	33	41	26	7	53,5
Apr.	17	71	12	5	52,2
Maj	16	62	22	-6	47,1
Jun.	22	59	19	3	51,3
Jul.	14	67	19	-5	47,2

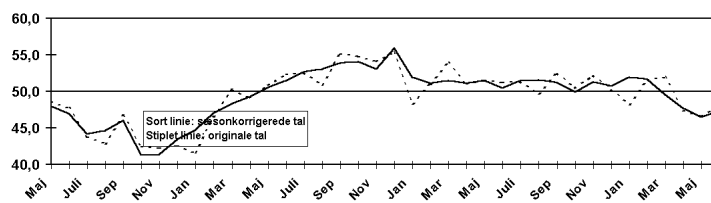


Beskæftigelsesindekset faldt i juli med 4,1 p.p. til 47,2%, svarende til faldende beskæftigelse. 14% af virksomhederne meldte om større beskæftigelse sammenlignet med måneden før mod 22% i juni, uændret 19% meldte om færre beskæftigede, mens 67% meldte om uændret antal beskæftigede mod 59% i juni. Som årsager til større beskæftigelse blev angivet sæson samt stigende ordreindgang. Som årsag til færre beskæftigede blev udelukkende nævnt sæsonnedskæring (ferie).

Det engelske PMI fra CIPS

	CIPS Purchasing Managers Indeks 2000		2001	
	origi	Sæson	original	Sæson
	nal			
Jan	48,3	51,9	48,2	51,9
Feb	51,0	51,1	51,6	51,7
mar	53,9	51,5	51,9	49,5
apr	51,0	51,1	47,4	47,7
maj	51,6	51,5	46,6	46,5
juni	51,2	50,5	48,0	47,3
jul	51,4	51,5		
aug	49,7	51,6		
sep	52,5	51,2		
okt	50,5	49,9		
nov	52,2	51,3		
dec	50,3	50,7		

Det sæsonkorrigerede PMI indeks for juni steg fra den korrigerede værdi på 46,5% i maj til 47,3% og viser herved tilbagegang i industrien for fjerde måned i træk, men i en lidt lavere takt



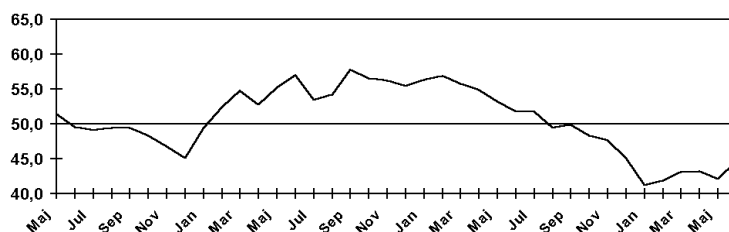
end i maj, der viste den laveste værdi i 28 måneder. Trods forbedringen er der tale om en fortsættelse af kontraktionen i den britiske industri. Indekset for produktion/output viste for fjerde måned i træk en værdi under 50%, idet indekset for juni var på 47,2%, dvs. en stigning på 2,2 p.p. fra de 45,0% i maj, som var den laveste værdi i 29 måneder. Der skete en forringelse af nedgangstakten i såvel produktionen af halvfabrikata som produktionen af forbrugsvarer, mens der var tale om en svag fremgang i produktionen af investeringsgoder, idet indekserne for de to første kategorier fortsat lå under 50% med værdier på henholdsvis 49,2% og 45,4%, mens indekset for

investeringsgoder steg til 50,4%. Indekset for nye ordrer faldt i juni med 0,6 p.p. fra majværdien på 47,8% til 47,2%, den laveste værdi i 2½ år, og viser herved for tredje måned i træk et fald i antallet af nye ordrer. Det var fortsat især indekset for nye ordrer på halvfabrikata, som viste den svageste efterspørgsel i form af nye ordrer, idet indekset faldt til en værdi på 45,3%, mens indekset for antallet af nye ordrer efter forbrugsvarer efter et fald på 0,5 p.p. viste en værdi på 50,0%, mens værdien for investeringsgoder blev 47,2% efter et fald på 1,1 p.p. Årsagen til faldet i antallet af nye ordrer skyldes udover den generelle økonomiske afmatning såvel indenlandsk som mere globalt den svage kurs på EURO i forhold til GBP, som fortsat medfører faldende priser på importerede varer – og dermed øger konkurrence på hjemmemarkedet – som de for høje priser på eksportvarer i forhold til konkurrenterne, som det fremgår af indekset for antallet af nye eksportordrer, der faldt med 0,5 p.p. til 48,4% og herved viser et fald i antallet af nye eksportordrer for fjerde måned i træk. For henholdsvis forbrugsvarer, investeringsgoder og halvfabrikata er værdierne i juni 50,8%, 48,9% og 45,5%. Pris indekset for indkøbte varer faldt i juni i forhold til indekset for maj med 2,9 p.p. til en værdi på 45,7%, dvs. efter en revision af værdien for april til en værdi under 50%, faldende indkøbspriser for tredje måned i træk. 45,7% er den laveste værdi i to år. Trods den høje kurs på USD og høje oliepriser blev det mere end opvejet af faldende priser på en række varer som følge af vigende efterspørgsel kombineret med det – i denne sammenhæng – gunstige bytteforhold i relation til Eurolandene. Indekset for leverandørers leveringstid faldt med 0,9 p.p. til 48,6%, dvs. fortsat øgede leveringstider, som nu steget i 23 måneder i træk. Selvom indeks for mængden af indkøbte varer steg kraftigt i juni med 4,8 p.p. forblev indekset med en værdi på 47,8% under 50%, dvs. fortsat faldende indkøbt mængde for fjerde måned i træk. Årsagen til det fortsatte fald er den faldende produktion kombineret med et ønske om fortsat reduktion af lagrene, hvilket reflekteres af indekset for lagre af indkøbte produkter, som trods en stigning på 0,6 p.p. med en værdi på 44,4% viser fortsat faldende lagre. Indekset har nu vist faldende lagre i atten måneder i træk. Indekset for lagre af færdigvarer steg med marginale 0,2 p.p. til 46,5% og viser herved fortsat nedgang i lagre af færdigvarer for tyvende måned i træk. Årsagen er et ønske om gennem omkostningsreduktion at imødegå den forringede internationale konjunktur. Beskæftigelsesindekset steg med 0,9 p.p. til 45,7% og viser hermed faldende beskæftigelse for tyvende måned i træk. Det ikke-sæsonkorrigerede indeks steg med 1,4 p.p. til en værdi på 48,0%.

Det amerikanske PMI fra NAPM

	NAPM Purchasing Managers Indeks		
	1999	2000	2001
jan	49,5	56,3	41,2
feb	52,4	56,9	41,9
mar	54,8	55,8	43,1
apr	52,8	54,9	43,2
maj	55,2	53,2	42,1
jun	57,0	51,8	44,7
jul	53,4	51,8	
aug	54,2	49,5	
sep	57,8	49,9	
okt	56,6	48,3	
nov	56,2	47,7	
dec	55,5	43,7	

PMI indekset steg i juni med 2,6 p.p. til en værdi på 44,7%, svarende til en noget lavere nedgangstakt i industrisektoren end i maj. Indekset viste med en værdi på 44,7% for elvte måned i træk en værdi på under 50%. En værdi på mere end 42,7% over



en længere tidsperiode indikerer en fremgang i den samlede økonomiske vækst (BNP) i USA. Såfremt den gennemsnitlige værdi af PMI for månederne januar til juni på 42,7% derfor skulle blive gældende for hele 2001, vil det modsvare en nulvækst i BNP. Alle fem indeks, som indgår i PMI: indeks for produktion, indeks for nye ordrer, indeks for leverandørers leveringstid, indeks for beskæftigelsen og indeks for lagre viste en fremgang i forhold til majværdierne, men alle fem indeks ligger i juni fortsat under 50%. Indeks

for indkøbspriser faldt med 2,9 p.p. til 42,3% og viser hermed faldende indkøbspriser for fjerde måned i træk efter 22 måneder med stigende indkøbspriser. Indekset for nye eksportordrer viser med en værdi på 45,5% en marginal tilbagegang på 0,1 p.p. fra majværdien. En værdi under 50% svarer til et direkte fald i antallet af nye eksportordrer. I 8 ud af de sidste 9 måneder er antallet af nye eksportordrer faldet.

Datagrundlag og opbygning af DILF Industribarometer

DILF Industribarometer er opbygget på grundlag af spørgeskemaer besvaret af et panel af indkøbschefer eller andre ledende erhvervsfolk i virksomheder tilknyttet DILF. Panelet, der repræsenterer virksomheder med mere end 10% af den samlede industriomsætning i Danmark, er stratificeret i henhold til EU's standard branchekoder - NACE. Undersøgelsen viser eventuelle ændringer i en række faktorer i den løbende måned sammenlignet med den foregående måned. Data indsamles medio i den løbende måned. For hver indikator er i "Industribarometeret" angivet den procentvise andel af virksomheder, der har angivet deres svar i hver enkelt af de 3 svarmuligheder pr. spørgsmål, samt en beregning af nettodifferencen mellem bedre/dårlig eller højere/mindre svar samt et udviklingsindeks. Dette sidste er beregnet som summen af procenten af positive svar plus halvdelen af procenten for "uændret" svar. **DILF** Industribarometers Kombinerede Indeks (DIKI) er baseret på 5 af de individuelle indeks med følgende vægte: Indeks for Ordrebeholdning - 0,3, Indeks for Produktion - 0,25, Indeks for beskæftigelse 0,2, Indeks for Leverandørers Leveringstid 0,15 og Indeks Lager af Indkøbte produkter 0,1. Indeks for Leverandørers Leveringstid er inverteret, således at udviklingsretningen er kompatibel med de øvrige indeks. Vægtene, som er anvendt til DIKI, er i overensstemmelse med de vægte som anvendes af National Association of Purchasing Management (NAPM) i USA og The Chartered Institute of Purchasing and Supply (CIPS) i UK.