

# dilf Industribarometer

## Dansk Indkøbs- og Logistikforum

Dansk Indkøbs- og  
Logistikforum



Dannebrogsgade 1 • 1660 København V  
tlf. 3321 1666 • fax 3321 1566  
e-mail: mail@dilf.dk

**dilf Industribarometer** udgives månedligt med originale statistiske tal fra undersøgelser blandt danske virksomheder. Hver måned besvarer indkøbschefer eller andre ledende erhvervsfolk, som repræsenterer mere end 10% af den samlede industriomsætning i Danmark, et spørgeskema udarbejdet af **dilf** og Lektor Vagn Thorsgaard Jacobsen. Svarene er umiddelbart sammenlignelige med det engelske og amerikanske h.h.v. CIPS og NAPM Purchasing Managers' Index (PMI), som kan ses på bagsiden.

**Abonnementspris:**  
Kr. 1.500,- om året  
(excl. moms)

**dilf**-medlemmer modtager barometeret gratis.

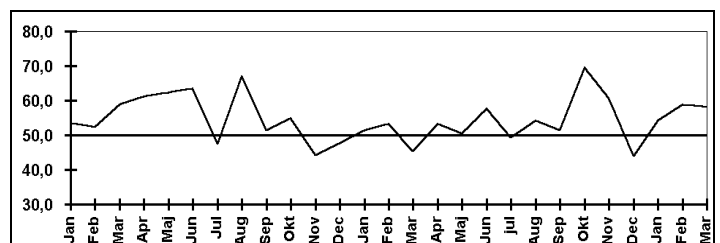
Copyright **dilf**

Industribarometeret faldt i marts med 0,7 p.p. fra 58,8% i februar til 58,1% og med en værdi over 50% viser DIKI for tredje måned i træk stigende aktivitet i industrisektoren, men med en lidt svækket stigningstakt sammenlignet med februar. Tilbagegangen skyldes primært lidt lavere aktivitet, sekundært sæson. Industribarometeret er ikke sæsonkorrigeret, og generelt er værdien af DIKI for marts måned noget svingende, idet indekset for marts kan udvise såvel større som mindre værdier end indekset for februar. Nedgangen i DIKI i marts i år skyldes en kombination af en fremgang i 2 af de 5 indeks, som indgår i DIKI: indeks for ordrebeholdning og indeks for beskæftigelsen og tilbagegang i de sidste tre indeks: indeks for produktion, indeks for leverandørers leveringstid (inverteret) og indeks for lagre af indkøbte produkter. Det gælder dog for alle indeksene, at der er tale om relativt små bevægelser mellem en fremgang på 1,3 p.p. som den største fremgang og 3,6 p.p. som største tilbagegang.

Det kraftige fald i ordreindekset i februar viser sig nu i form af faldende produktion, idet indeks for produktion er faldet med 2,9 p.p. til 58,1% efter den kraftige stigning i februar på 10,7 p.p. Der er dog fortsat tale om en kraftigt stigende produktion for niende måned i træk. Ca hver fjerde virksomhed meldte om større produktion, mens mindre end hver tiende virksomhed meldte om lavere produktion. Af de øvrige indeks som offentliggøres i industribarometeret viser kun indeks for indkøbt mængde en fremgang, mens indeks for indkøbspriser og indeks for lagre af slutprodukter viser tilbagegang. Indekset for indkøbspriser viser fortsat stigende gennemsnitlige indkøbspriser for sjette måned i træk. Indkøbspriserne er nu steget ialt i 8 ud af de sidste 9 måneder. Lidt over hver femte virksomhed rapporterede om stigende indkøbspriser, mens kun hver tyvende virksomhed rapporterede om faldende indkøbspriser.

Indeks for indkøbt mængde viser en fremgang på 5,2 p.p. til 57,5%, dvs. stigende indkøbt mængde for tredje måned i træk og i en noget højere stigningstakt end i februar. Årsagen til stigningen er især stigende aktivitet, men også sæson er nævnt som årsag. Indekset for beskæftigelsen steg også i marts, denne gang med 1,3 p.p. til 55,6%, den højeste værdi siden oktober 1999, og viser hermed stigende beskæftigelse for anden måned i træk. Indeks for leverandørers leveringstid steg i marts med 0,7 p.p. til 36,9% og viser (inverteret) længere gennemsnitlige leveringstider for anden måned i træk, men i en lidt lavere stigningstakt end i februar. Indeks for lagre af slutprodukter faldt i marts med 12,7 p.p. til 47,4 % svarende til faldende gennemsnitlige lagre af slutprodukter. Indeks for lagre af indkøbte produkter faldt med 3,6 p.p. til 55,7% og viser herved stigende gennemsnitlige lagre for tredje måned i træk.

1998 Aug	67,0
Sep	51,5
Okt	54,9
Nov	44,1
Dec	47,7
1999 Jan	51,4
Feb	53,3
Mar	45,3
Apr	53,3
Maj	50,4
Jun	57,6
Jul	49,4
Aug	54,1
Sep	51,5
Okt	69,5
Nov	60,6
Dec	44,0
2000 Jan	54,2
Feb	58,8
Mar	58,1



### dilf Industribarometers Kombinerede Indeks

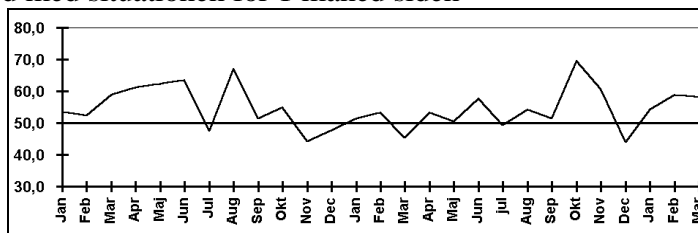
**dilf's** Industribarometer, som er baseret på et vejet gennemsnit af fem faktorer (se bagsiden), viser på baggrund af data indsamlet ultimo marts en værdi på 58,1%. Indekset er ikke sæsonkorrigeret. De tilsvarende engelske og amerikanske sæsonkorrigerede indeks viser for februar måned værdier på henholdsvis 51,0% og 56,9%. Såfremt gennemsnittet af vædiene for hele år 2000 kommer til at

svare til den gennemsnitlige værdi af det amerikanske indeks for januar og februar modsvare det en stigning i år 2000 i det amerikanske BNP på 5,1 %.

## Produktion/Output

Spørgsmål: Sammenlign produktionen i nuværende måned med situationen for 1 måned siden

	Bedre %	Uændret %	Dårligere %	Netto	Index
Aug	37	57	6	31	65,2
Sep	24	62	14	10	54,5
Okt	57	37	6	51	75,2
Nov	24	74	2	22	60,6
Dec	9	83	8	1	50,3
Jan	11	79	10	1	50,3
Feb	39	45	16	23	61,0
Mar	23	69	7	16	58,1

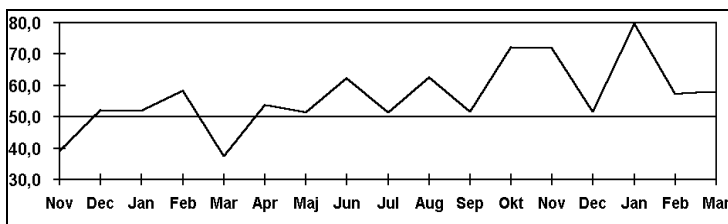


Produktionsindekset faldt i marts i forhold til februarindekset med 2,9 p.p. til 58,1%. 23% af virksomhederne angav en større produktion mod 39% i februar, 7% af virksomhederne angav en mindre produktion mod 16% i februar, mens 69% havde uændret produktion mod 45% i februar. Som hovedårsager til større produktion angav virksomhederne helt overvejende større efterspørgsel og i mindre grad sæson. Som hovedårsag til mindre produktion blev primært angivet mindre efterspørgsel.

## Ordrebeholdning i enheder

Spørgsmål: Sammenlign ordrebeholdningen i nuværende måned med situationen for en måned siden

	Bedre %	Uændret %	Dårligere %	Netto	Index
Aug	30	65	5	25	62,7
Sep	22	59	19	3	51,7
Okt	56	32	12	44	72,2
Nov	50	44	6	44	71,9
Dec	11	81	8	3	51,6
Jan	68	23	9	59	79,6
Feb	34	47	19	15	57,2
Mar	26	64	10	16	58,0

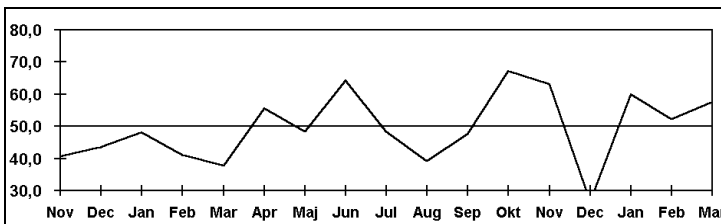


Indeks for ordrebeholdningen steg i marts med 0,8 p.p. til 58,0%. 26% af virksomhederne meldte om større ordrebeholdning mod 34% i februar, 10% havde mindre ordrebeholdning mod 19% i februar, mens 64% havde uændret ordrebeholdning mod 47% i februar. Som hovedårsag til øget ordrebeholdning angav virksomhederne primært øget aktivitet, sekundært sæson. Virksomheder med mindre ordrebeholdning angav mindre efterspørgsel som årsag.

## Indkøbt mængde

Spørgsmål: Sammenlign den indkøbte mængde i nuværende måned med situationen for 1 måned siden

	Større %	Uændret %	Mindre %	Netto	Index
Aug	30	19	51	-21	39,2
Sep	21	53	26	-5	47,6
Okt	52	31	17	35	67,1
Nov	48	31	21	27	63,2
Dec	9	35	56	-47	26,6
Jan	30	61	9	21	59,9
Feb	32	40	28	4	52,3
Mar	28	60	12	16	57,5

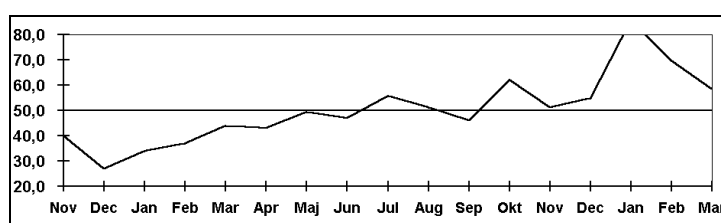


Indeks for indkøbt mængde steg med 5,2 p.p. til en værdi på 57,5%. 28% af virksomhederne meldte om større indkøbt mængde i marts mod 32% i februar, 12% om mindre indkøbt mængde mod 28% i februar, medens 60% meldte om uændret indkøbt mængde i marts mod 40% i februar. Som hovedårsager til større indkøbt mængde blev primært nævnt øget aktivitet, sekundært sæson. Som årsager til mindre indkøbt mængde blev primært nævnt lavere efterspørgsel, sekundært sæson.

## Indkøbspriser

Spørgsmål: Sammenlign indkøbspriserne i nuværende måned med situationen for 1 måned siden

	Højere %	Uændret %	Mindre %	Netto	Index
Aug	5	91	3	2	51,1
Sep	9	74	17	-8	46,2
Okt	24	76	0	24	62,1
Nov	14	75	11	3	51,2
Dec	10	90	0	10	54,8
Jan	74	24	2	72	85,8
Feb	45	50	5	40	69,8
Mar	22	73	5	17	58,4

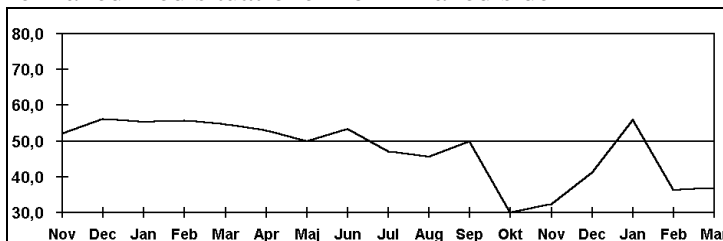


Prisindekset for indkøbte produkter faldt med 11,4 p.p. til 58,4% fra 69,8% i februar. 22% af de adspurgte virksomheder meldte om højere gennemsnitlige indkøbspriser mod 45% i februar, uændret 5% meldte om lavere indkøbspriser mens 73% havde uændrede indkøbspriser mod 50% i februar. Generelt er det især råvarer, som er steget på grund af den stigende kurs på US\$. Især steget i pris var: aluminium og alu profiler, stål (rør, plader og profiler), rustfrit stål, nikkel, andre metaller, galvaniseret materiale, olie og olieholdige produkter, plast, pap, granulat, laminat, PVC-compound samt ikke mindst legeringstillæg. Ingen varer blev nævnt som faldet i pris.

## Leverandørers leveringstid

Spørgsmål: Sammenlign leverandørers leveringstid i denne måned med situationen for 1 måned siden

	Kortere %	Uændret %	Længere %	Netto	Indeks
Aug	0	91	9	-9	45,6
Sep	9	81	9	0	49,9
Okt	5	50	45	-40	30,1
Nov	5	55	40	-35	32,5
Dec	2	78	20	-18	41,2
Jan	19	74	7	12	56,0
Feb	0	72	28	-28	36,2
Mar	0	74	26	-26	36,9

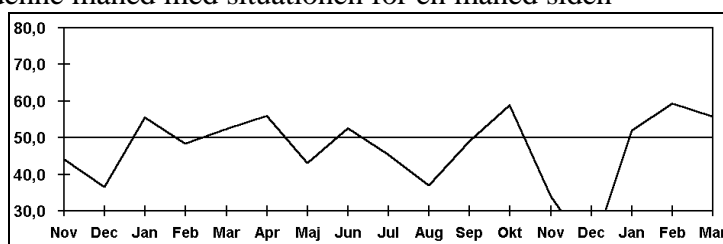


Indeks for leverandørers leveringstid steg i marts med 0,7 p.p. til 36,9% svarende til fortsat længere gennemsnitlige leveringstider. Uændret 0 % af virksomhederne meldte om kortere leveringstider, 26 % meldte om længere leveringstider mod 28% i februar, mens 74% meldte om uændrede leveringstider i marts mod 72% i februar. Som hovedårsag til længere leveringstider blev nævnt større efterspørgsel især efter pladematerialer, elektronikkomponenter samt stål. Som produkter i restordre blev nævnt stålrør, stålplader, hydraulikmotorer samt ventiler.

## Lager af indkøbte produkter

Spørgsmål: Sammenlign lager af indkøbte produkter i denne måned med situationen for en måned siden

	Større %	Uændret %	Mindre %	Netto	Indeks
Aug	26	21	52	-26	37,0
Sep	17	63	20	-3	48,9
Okt	45	28	27	18	59,0
Nov	15	38	47	-32	34,0
Dec	8	21	71	-63	18,4
Jan	12	79	9	3	51,9
Feb	33	52	15	18	59,3
Mar	24	64	12	12	55,7

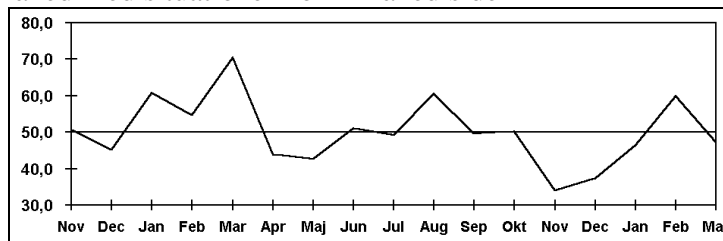


Indeks for lager af indkøbte produkter faldt med 3,6 p.p. til 55,7%. 24% af virksomhederne rapporterede om større lagre af indkøbte produkter mod 33% i februar, 12% rapporterede om mindre lagre i marts mod 15% i februar, mens 64% havde uændrede lagre mod 52% i februar. Som hovedårsag til mindre lagre blev nævnt faldende ordretilgang, dels bevidst lagerreduktion. Som hovedårsager til større lagre blev især angivet større salg.

## Lager af slutprodukter

Spørgsmål: Sammenlign lager af slutprodukter i denne måned med situationen for 1 måned siden

	Større %	Uændret %	Mindre %	Netto	Indeks
Aug	29	63	8	21	60,5
Sep	15	69	16	-1	49,7
Okt	25	50	24	1	50,3
Nov	12	44	44	-32	34,0
Dec	4	67	29	-25	37,5
Jan	15	63	22	-7	46,4
Feb	26	67	7	19	59,9
Mar	3	89	8	-5	47,4

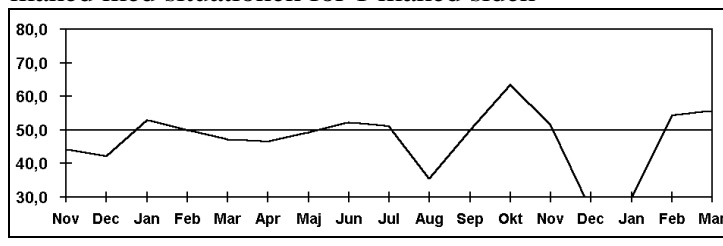


Indeks for lagre af slutprodukter faldt i marts med 12,5 p.p. til 47,4% og viser herved igen faldende gennemsnitlige lagre af slutprodukter efter en enkelt måned med stigende lagre. Kun 3% af virksomhederne havde større lagre end i måneden før mod 26% i februar, 8% havde mindre lagre mod 7% i februar, mens 89% havde uændrede lagre mod 67% i februar. Som hovedårsag til mindre lagre blev primært nævnt øget salg. Som årsag til større lagre blev nævnt opbygning af sikkerhedslagre samt sæson.

## Antal ansatte i virksomheden

Spørgsmål: Sammenlign antallet af ansatte i nuværende måned med situationen for 1 måned siden

	Større %	Uændret %	Mindre %	Netto	Index
Aug	22	26	52	-30	35,4
Sep	15	71	14	1	50,0
Okt	39	50	11	28	63,5
Nov	14	74	11	3	51,6
Dec	5	42	52	-47	26,3
Jan	3	53	43	-40	30,0
Feb	28	53	19	9	54,3
Mar	16	79	5	11	55,6

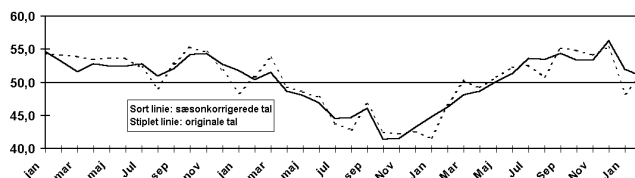


Beskæftigelsesindekset steg i marts med 1,3 p.p. til 55,6%, svarende til stigende beskæftigelse for anden måned i træk. 16% af virksomhederne meldte om større beskæftigelse sammenlignet med måneden før mod 28% i februar, kun 5% meldte om færre beskæftigede mod 19% i februar, mens 79% meldte om uændret antal beskæftigede mod 53% i februar. Som hovedårsag til mindre beskæftigelse blev især nævnt sæson samt outsourcing. Som årsag til flere beskæftigede blev dels nævnt sæson, dels øget aktivitet.

## Det engelske PMI fra CIPS

	1999		2000	
	origin al	sæson	original	sæson
jan	41,6	44,6	48,3	51,8
feb	46,6	46,6	51,0	51,0
mar	50,2	48,2		
apr	49,2	48,7		
maj	50,8	50,1		
juni	52,3	51,3		
jul	52,6	53,7		
aug	50,9	53,4		
sep	55,2	54,3		
okt	54,8	53,3		
nov	54,1	53,2		
dec	55,4	56,4		

Det sæsonkorrigerede PMI indeks faldt i februar med 0,8 p.p. til en værdi på 51,0%, den nu laveste værdi siden juni 1999, men viser trods faldet for tiende måned i træk ekspansion i industrien med en værdi over de 50%, som svarer til



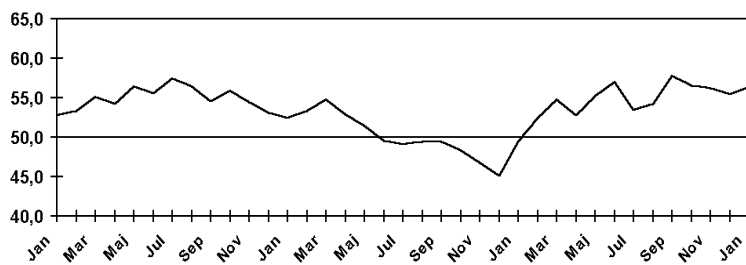
uændret konjunktur. Årsagen til faldet er fortsat den såkaldte 'Millennium effekt' dvs. en nedjustering af de lagre, som blev opbygget for at imødegå evt. problemer i forbindelse med årtusindskiftet også kaldet Y2K-problemet. Indekset for produktion/output viste for tolvte måned i træk en stigning i produktionen, men med et fald i stigningstakten på 1,3% p.p. til en værdi på 52,1%, den laveste værdi siden april 1999. Faldet i stigningstakten skyldes en reaktion på den store produktion i slutningen af 1999 med henblik på at opbygge lagre i anledning af årtusindskiftet. Indekset for antallet af nye ordrer

viste en fortsat stigning for elvte måned i træk med en værdi på 51,8%, men med lavere stigningstakt end i januar, idet indekset faldt 1,3 p.p. Værdien for februar var den laveste værdi siden april 1999. Også her var der tale om en reaktion på det store antal ordrer op til årtusindskiftet, hvor virksomhederne gennemførte en kraftig lageropbygning. Antallet af nye ordrer på forbrugsgoder faldt med 3,6 p.p. til 54,3%, antallet af nye ordrer på investeringsgoder steg med marginale 0,1 p.p. til 48,0%, dvs. direkte nedgang for anden måned i træk, mens antallet af nye ordrer på halvfabrikata faldt med 3,5 p.p. til 51,1%. Antallet af nye eksportordrer steg for tiende måned i træk med en værdi på 52,0%, hvilket dog er den laveste værdi siden juni 1999. Årsagen til den lavere stigningstakt var ikke blot Milleniumeffekten med nedjustering af lagrene hos de udenlandske aftagere, men også den fortsatte høje kurs på GBP. Pri indekset for indkøbte varer steg i februar med 1,4 p.p. til 58,0%, den højeste værdi siden august 1995 og viste hermed for syvende måned i træk stigende indkøbspriser. Godt 22% af virksomhederne meldte om stigende priser og kun 12% om lavere priser. De højere priser skyldes især stigningen i oliepriserne. Indeks for mængden af indkøbte varer faldt med 1,1 p.p. til 47,4% og viste herved for anden gang siden april 1999 faldende indkøbt mængde. Årsagen var den tidligere nævntereaktion på de store indkøb op til årtusindskiftet samt den relativt mindre produktion. Indekset for lagre af indkøbte produkter viser med en værdi på 45,0 %, den laveste værdi i ni måneder, fortsat nedgang i lagrene af indkøbte produkter. Årsagen er omkostningsreduktion kombineret med reaktionen på Millenium-hamstringen. Indekset for lagre af færdigvarer var uændret 48,0% og viser for fjerde måned i træk faldende lagre af færdigvarer. Også her er årsagen reaktionen på hamstringen op til årtusindskiftet samt omkostningstilbageholdenhed. Indeks for leverandørernes leveringstider steg med 1,5 p.p. til en værdi på 45,5% , svarende til øgede leveringstider for syvende måned i træk. Beskæftigelsesindekset faldt med 1,0 p.p. til en værdi på 48,7% og viser hermed faldende beskæftigelse for fjerde måned i træk. Det ikke sæsonkorrigerede indeks faldt steg 2,7 p.p. til en værdi på 51,0%.

## Det amerikanske PMI fra NAPM

NAPM Purchasing Managers Indeks	1998			1999			2000		
	jan	feb	mar	apr	maj	juni	jan	feb	mar
jan	52,4	49,5	56,3						
feb	53,3	52,4	56,9						
mar	54,8	54,8							
apr	52,9	52,8							
maj	51,4	55,2							
juni	49,6	57							
jul	49,1	53,4							
aug	49,4	54,2							
sep	49,4	57,8							
okt	48,3	56,6							
nov	46,8	56,2							
dec	45,1	55,5							

PMI indekset for februar steg i forhold til januarindekset med 0,6 p.p. til 56,9%, og ligger nu for trettende måned i træk over 50%. Såfremt den gennemsnitlige værdi af PMI for januar og februar på 56,6% kommer til at gælde for hele året modsvarer det en stigning i BNP i år 2000 på 5,1%. Af de fem indeks, som indgår i PMI viste de tre: indeks for nye ordrer, indeks for produktion og indeks for beskæftigelsen en stigning i forhold til januarværdierne, mens de to: indeks for lagre og indeks for leverandørers leveringstid viste en nedgang. Af de fem indeks ligger i februar kun indeks for lagre under 50%.



Indeks for indkøbspriser steg med 1,5 p.p. til 74,1%, og viser hermed stigende indkøbspriser for tiende måned i træk og i en noget højere stigningstakt end i januar. I de sidste seks måneder har indekset vist værdier over 60%. Ikke mindre end 47% af virksomhederne rapporterede om højere priser, mens kun 4% rapporterede om lavere priser. 59% af virksomhederne havde uændrede priser.

## Datagrundlag og opbygning af *dilf* Industribarometer

*dilf* Industribarometer er opbygget på grundlag af spørgeskemaer besvaret af et panel af indkøbschefer eller andre ledende erhvervsfolk i virksomheder tilknyttet *dilf*. Panelet, der repræsenterer virksomheder med mere end 10% af den samlede industriomsætning i Danmark, er stratificeret i henhold til EU's standard branchekoder - NACE.

Undersøgelsen viser eventuelle ændringer i en række faktorer i den løbende måned sammenlignet med den foregående måned. Data indsamles medio i den løbende måned. For hver indikator er i "Industribarometeret" angivet den procentvise andel af virksomheder, der har angivet deres svar i hver enkelt af de 3 svarmuligheder pr. spørgsmål, samt en beregning af nettodifferensen mellem bedre/dårlig eller højere/mindre svar samt et udviklingsindeks. Dette sidste er beregnet som summen af procenten af positive svar plus halvdelen af procenten for "uændret" svar.

*dilf* Industribarometers Kombinerede Indeks (DIKI) er baseret på 5 af de individuelle indeks med følgende vægte: Indeks for Ordre beholdning - 0,3, Indeks for Produktion - 0,25, Indeks for beskæftigelse 0,2, Indeks for Leverandørers Leveringstid 0,15 og Indeks Lager af Indkøbte produkter 0,1. Indeks for Leverandørers Leveringstid er inverteret, således at udviklingsretningen er kompatibel med de øvrige indeks. Vægtene, som er anvendt i DIKI, er i overensstemmelse med de vægte som anvendes af National Association of Purchasing Management (NAPM) i USA og The Chartered Institute of Purchasing and Supply (CIPS) i UK.