



Viden i netværk

kairos
commodities

Dansk PMI

Oktober

Industriaktiviteten udviser bedring

København, den 2. november 2009

Dansk PMI udarbejdes af Dansk
Indkøbs- og Logistik Forum.
For yderligere information:

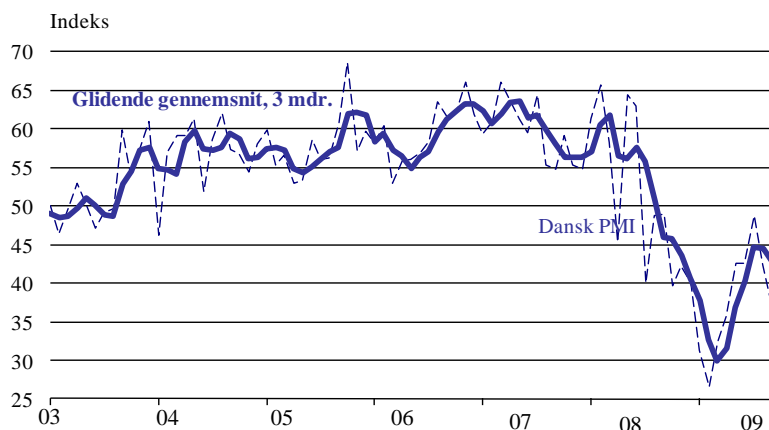
Jonas Nielsen, DILF
3321 1666, jn@dilf.dk
www.dilf.dk

- Det sæsonkorrigerede indeks Dansk PMI udviste i oktober en fortsat reduktion i industriaktiviteten med niveauet 48,5, hvilket dog er en fremgang på hele 11,1 procentpoint. På trods af fremgang, så holder industriaktiviteten sig under det neutrale væksthiveau på 50, hvilket er 16. måned i træk. Bemærkelsesværdigt er det, at på trods af at tendensen om reduktion fortsætter, så indikerer den nuværende udvikling, at industriaktiviteten er i bedring på trods af fortsat svære vækstbetingelser. Hvorvidt der foreligger snarlige positive udsigter er dog sværere at spå om, da indekset tydeligt tilkendegiver at det nuværende klima fortsat er svært for virksomhederne at navigere rundt i. Det mere stabile tre måneders glidende gennemsnit underbygger med niveauet 42,8, at industriaktiviteten over en længere periode har været hårdt ramt og, at man, på trods af fremgang, fortsat skal være varsom.
- Den seneste måneds tilbagegang i industriaktiviteten har været afspejlet i underindekset for nye ordrer og underindekset for produktion, der er de primære grundstene i udviklingen af industriaktiviteten, men begge udviser nu vækst. Nye ordrer udviste således et niveau 55,4, hvilket er markante 17,7 (red.) procentpoint højere end i september. Underindekset for produktion udviste en lignende udvikling med en fremgang på 11,2 (red.) procentpoint, der gav et niveau på 56,8. Bemærkelsesværdigt er det således, at begge underindeks nu på ny vækster efter kun én enkelt måned med tilbagegang. Den udvikling indikerer dog, på trods af fremgang i oktober, at usikkerheden fortsat er stor og vækstbetingelserne svære, hvilket fortsat præger virksomhedernes udvikling og niveauerne.

Dansk PMI

Indeks, sæsonkorrigeret	sep-09	okt-09
Dansk PMI.....	37,4	48,5
=0,30*Nye ordrer.....	37,7	55,4
+0,25*Produktion.....	45,6	56,8
+0,20*Beskæftigelse.....	29	37,2
+0,15*Leveringstid.....	36,1	41,7
+0,10*Lager.....	27,5	35,6

Indeksene er beregnet, så man får et indeks mellem 0 – 100 (halvdelen af de neutrale i % plus de positive i %).
Er indekset over 50, indikerer det ekspansion i økonomien

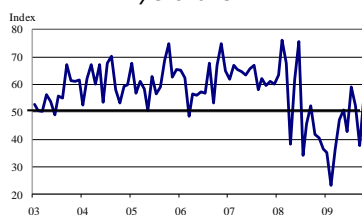


Næste offentliggørelse:
Tirsdag d.1 december 2009

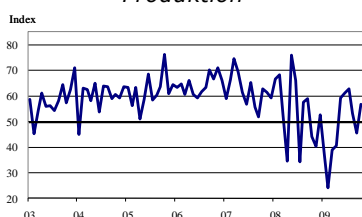
Dansk PMI offentliggøres hver måned af Dansk Indkøbs- og Logistik Forum (DILF). Dansk PMI er baseret på en undersøgelse blandt danske industrivirksomheder (DILFs medlemmer), som repræsenterer mindst 10 % af den samlede industriomsætning i Danmark. Dansk PMI var tidligere kendt som DILFs industribarometer i ikke-sæsonkorrigeret form. Dansk PMI er baseret på samme metode som PMI-indeksene i andre lande, herunder for eksempel det amerikanske PMI fra ISM og Eurozonens PMI. **Eftertryk er tilladt ved tydelig kildeangivelse**

Fornyset fremgang i nye ordrer og produktionen

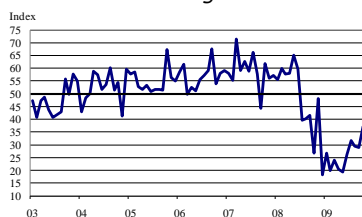
Nye ordrer



Produktion



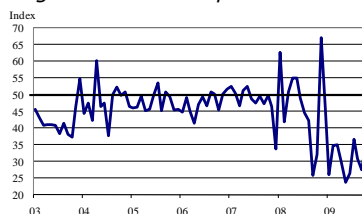
Beskæftigelse



Leveringstid



Lager af indkøbte produkter



Indkøbspriser



Underindekset for nye ordrer udviste i oktober en fornyet vækst med niveauet 55,4, hvilket markante 17,7 (red.) procentpoint højere end september måneds niveau. Udviklingen tilkendegiver, at den overvejende del af industrivirksomhederne overlever en fremgang i antallet af nye ordrer. Det er dog bemærkelsesværdigt, at indekset nu på ny vækster efter ellers, at have udvist en reduktion i september. Udviklingen indikerer, at virksomhederne fortsat er tynget af stor usikkerhed omkring den fremtidige ordreindgang, men at den er i bedring. Fremgangen underbygges af, at eksportordrerne med niveauet 55,4 for første gang i 13. måneder også vækster. Indekset for nye ordrer er generelt styrket, da niveauet for oktober ligger over niveauet for 3. kvartal af 2009, der var på 49,6.

Underindekset for produktion udviste i oktober et niveau på 56,8, hvilket således også tilkendegiver fornyet vækst efter reduktionen i september. Indekset steg 11,2 (red.) procentpoint i forhold til september måned. Niveauet afspejler, at majoriteten af de danske virksomheder oplever en stigning i produktionen. Udviklingen indikerer dog også, at på trods af vækst, så er aktiviteten fortsat meget sårbar og præget af svære vækstbetingelser, hvilket er i overensstemmelse indekset for nye ordrer. Niveauet for 3. kvartal af 2009, der var på 53,8, underbygger fremgangen.

Underindekset for beskæftigelse er fortsat hårdt ramt og udviste i oktober på ny et lavt niveau. Indekset tilkendegav et niveau på 37,2, hvilket dog er en fremgang på 8,2 (red.) procentpoint i forhold til september måneds niveau. Indekset reduceres dermed for 16. måned i træk, hvilket afspejler at beskæftigelsen er historisk hårdt ramt og fortsat har lange udsigter til fornyet vækst i antallet af ansatte. Den længerevarende reduktion i beskæftigelsen underbygges af, at niveauet for 3. kvartal af 2009, der var på 30,1, og niveauet for 2. kvartal af 2009, der var på 22,0.

Underindekset for leveringstid tilkendegav i oktober et niveau på 41,7, hvilket er 5,6 (red.) procentpoint højere end i september. Underindekset fastholder dermed et lavt niveau, hvilket afspejler at hovedparten af industrivirksomheder fortsat oplever faldende leveringstider. Udviklingen indikerer, at den generelle tilbagegang i industriaktiviteten stadig er medvirkende til, at afkorte leveringstiden, der længe været på et lavt niveau, hvilket underbygges af niveauet for 3. kvartal af 2009 var på 32,1.

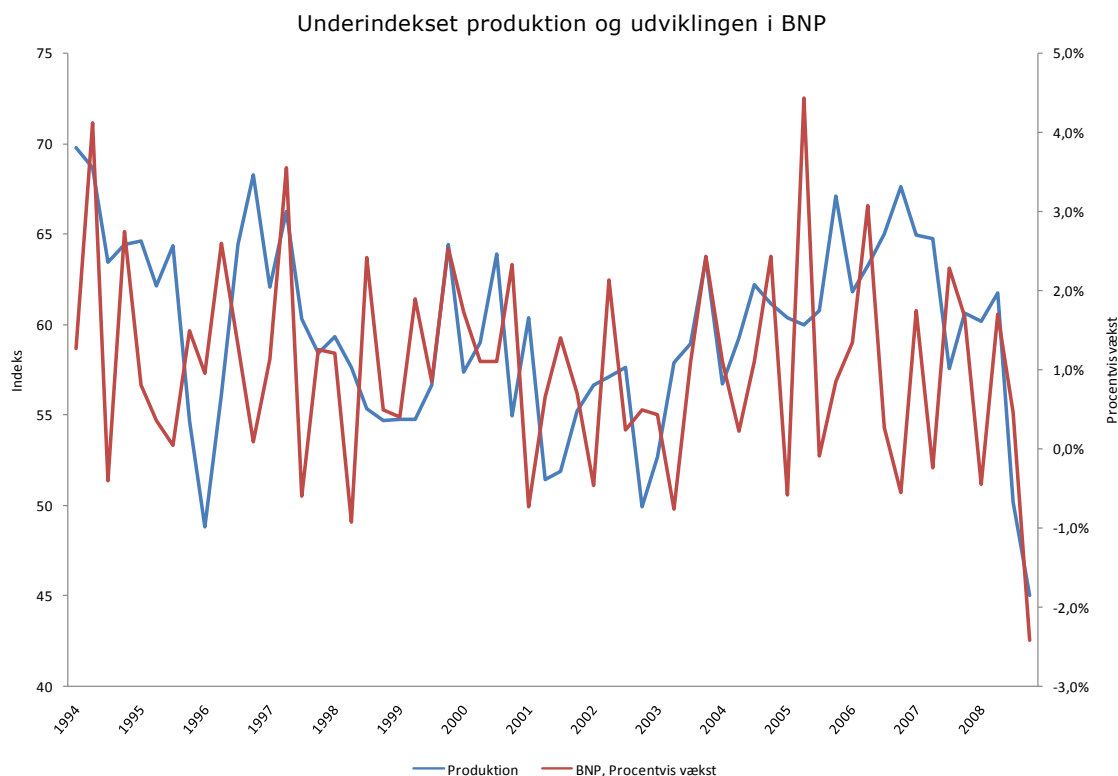
Underindekset for lager af indkøbte produkter udviste i oktober også fortsat tilbagegang, hvilket er 11. måned i træk. Indekset tilkendegav et niveau på 35,6, hvilket dog er 8,1 (red.) procentpoint højere end i september. Den nuværende udvikling indikerer en fortsat reduktion af lagre af indkøbte produkter hos hovedparten af de danske industrivirksomheder, hvilket indikerer et lavt lagerniveau. Reduktionen har været længerevarende, idet niveauet for 2. og 3. kvartal af 2009 var på henholdsvis 26,6 og 31,7.

Underindekset for indkøbspriser udviste i oktober tilbagegang med niveauet 47,1, hvilket er dog 8,1 (red.) procentpoint højere end sidste måned. Udviklingen indikerer fortsat, at majoriteten af de danske industrivirksomheder oplever, at indkøbspriserne er faldet i forhold til sidste måned. Prisfaldene er dog aftagende og underbygges af, at det nuværende niveau er højere end for 3.kvt2009 på 34,0. Underindekset for indkøbspriser har ingen indflydelse på det overordnede indeks for Dansk PMI.

Hvad er Dansk PMI?

Dansk PMI er ikke en forventningsindikator, men er derimod baseret på besvarelsen af spørgsmål omkring virksomheders faktiske aktivitet. Dermed adskiller Dansk PMI sig fra for eksempel industriens konjunkturbarometer fra Danmarks Statistik, som omfatter virksomhedernes vurdering af både faktiske forhold og deres forventninger til den nærmeste fremtid. Dansk PMI indeholder kun en slags produktionsforventninger i form af underindekset for nye ordrer.

Forskellen har en vis betydning i fortolkningen af tallene. Dansk PMI må formodes at være bedst til at vurdere aktiviteten i den nuværende periode, mens konjunkturbarometeret må være bedst til at vurdere aktiviteten i den kommende periode. Som indikator kan Dansk PMI fortælle mest om for eksempel produktionen lige nu, mens konjunkturbarometeret i højere grad vil være ledende for industriens produktion i næste måned. Det gør dog ikke Dansk PMI til en dårligere indikator, idet de fleste statistikker offentliggøres med en vis forsinkelse. Tværtimod vil Dansk PMI være mindre udsat for kraftige fald som følge af for eksempel usikkerhed på grund af faldende aktiekurser. Et sådant kraftigt fald giver sig ikke altid udslag i et fald i den realøkonomiske aktivitet.



Underindekset for produktion i Dansk PMI kan vise sig at være en udmærket indikator for, hvordan den samlede økonomiske aktivitet i Danmark udvikler sig. Ovenstående figur illustrerer sammenhængen mellem underindekset produktion i Dansk PMI og kvartalsstigningstakten i den samlede økonomiske aktivitet (BNP). Dansk PMI er i sig selv en ændringsvariabel (virksomhederne spørges om situationen i den nuværende måned i forhold til den seneste måned), hvilket betyder, at der eksisterer en sammenhæng mellem niveauet for indekset og ændringen i BNP.

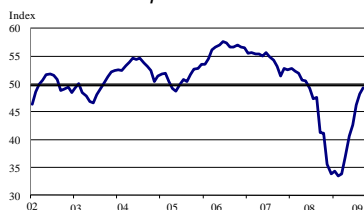
Udenlandske industribarometre

Amerikansk PMI, ISM



Det sæsonkorrigerede indeks, amerikansk PMI fra ISM, udviste i september fornyet fremgang i industriaktiviteten. Indekset tilkendegav et niveau på 52,6, hvilket dog er en beskedne tilbagegang på 0,3 procentpoint. Bemærkelsesværdigt er det, at indekset fortsætter med at væksten, hvilket nu er anden måned i træk. Niveaufremgangen afspejler sig i også underindekset for nye ordrer og produktion, der dog begge udviser lavere vækstrater end i august. Den nuværende udvikling indikerer, at industriaktiviteten på ny vil konsolidere sig med positive vækstrater. For yderligere oplysninger om det amerikanske PMI se [DILFs hjemmeside](#)

Europæisk PMI



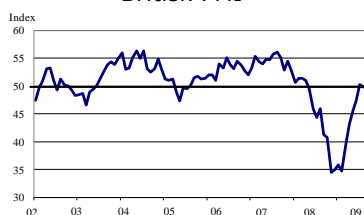
Eurozonens PMI fra Markit udviste i september fortsat tilbagegang, men der var dog på ny niveaufremgang at spore for industriaktiviteten. Indekset steg med 1,1 procentpoint fra 48,2 i august til niveau 49,3, hvilket er det højeste niveau i 16. måneder. Indekset er dog på trods af fortsat indikationer om fremgang stadig under det neutrale niveau for ligeledes 16. måned i træk. Den fortsatte svage reduktion skyldes stadig svære vækstbetingelser, der dog langsomt bedres. Dette underbygges af, at underindekset for produktion og nye ordrer begge fastholder vækst for anden måned i træk, mens beskæftigelsen dog fortsat falder markant tilbage. For yderligere oplysninger om det europæiske PMI se [DILFs hjemmeside](#)

JPMorgan Global PMI



JP Morgan Global PMI udviste i september et niveau på 53,0, hvilket dog er beskedne 0,1 procentpoint lavere, men er dog stadig i overstemmende trend med niveauet tilkendegivet i august, der var det højeste niveau i 26 måneder. Den fortsatte fremgang afspejler sig også i underindekset for produktion og nye ordrer, der begge vækster, dog med lidt svagere vækstrater end i august. Produktionen udviser for fjerde måned i træk vækst med niveauet 55,6, mens nye ordrer også konsoliderer sig med niveauet 57,3. Beskæftigelsen er herimod stadig hårdt ramt og reduceres fortsat, men på ny med en lavere rate i forhold til sidste måned. Den nuværende udvikling tilkendegiver, at der er en fortsat forstærket indikation til en fornyet periode med længerevarende global vækst. For yderligere oplysninger om JPMorgan globale PMI se [DILFs hjemmeside](#)

Britisk PMI



Det britiske PMI fra CIPS udviste i september på ny et niveau under det neutrale væksthiveau på 50, hvilket dermed for anden måned i træk afviger fra det svage væksthiveau tilkendegivet i juli. Indekset faldt således yderligere beskedent tilbage med 0,2 procentpoint til niveau 49,5. De underliggende indeks for produktion og nye ordrer indikerer dog fortsat positive niveauer, hvilket på kan influere positivt på industriaktiviteten. Underindekset for produktion viste fremgang for fjerde måned i træk mens nye ordrer vækster for tredje måned i træk. Begge underindeks oplevede dog faldende vækstrater i september ligesom beskæftigelsen fortsat falder tilbage, hvilket nu er 17. måned i træk. Det nuværende niveau indikerer, at vækstforholdene nærmer sig en stabilisering, men at det fortsat er svært. For yderligere oplysninger om det britiske PMI se [DILFs hjemmeside](#)

Oversigtstabel

Indeks, sæsonkorrigeret	aug-08	sep-08	okt-08	nov-08	dec-08	jan-09	feb-09	mar-09	apr-09	maj-09	jun-09	jul-09	aug-09	sep-09	okt-09
Dansk PMI.....	48,8	49,0	39,7	42,2	40,0	31,2	26,5	32,3	35,7	42,5	42,6	48,7	42,4	37,4	48,5
Nye ordrer.....	45,5	52,3	41,9	40,6	36,5	35,2	23,3	36,5	47,1	50,7	42,8	59,0	52,2	37,7	55,4
Produktion.....	57,6	59,0	44,2	40,4	52,7	36,6	24,0	39,0	40,6	59,1	61,1	62,7	53,2	45,6	56,8
Beskæftigelse.....	40,3	41,5	26,6	48,1	18,2	26,7	20,0	24,1	20,5	19,4	26,1	31,6	29,6	29,0	37,2
Leverandørers leveringstid.....	59,9	46,6	46,2	41,0	58,3	25,0	35,1	24,0	30,5	37,6	37,0	26,7	33,4	36,1	41,7
Lager af indkøbte produkter.....	42,2	25,9	32,1	67,0	45,4	26,1	34,8	34,9	29,6	23,7	26,4	36,6	30,9	27,5	35,6
Indkøbspriser.....	47,7	50,7	38,4	35,7	23,0	9,0	28,1	26,7	13,3	16,4	16,6	24,4	38,5	39,0	47,1
Indkøbt mængde.....	49,2	50,8	33,2	49,2	42,9	23,5	27,5	30,5	24,1	41,4	29,8	57,3	32,6	32,9	41,4
Lager af slutprodukter.....	46,3	44,2	48,4	72,3	58,9	46,1	58,9	45,6	29,2	36,3	33,5	35,0	42,0	35,1	40,9