



Viden i netværk

kairos
commodities

Dansk PMI

November

Industriaktiviteten svækkes fortsat

København, den 1. december 2009

Dansk PMI udarbejdes af Dansk
Indkøbs- og Logistik Forum.
For yderligere information:

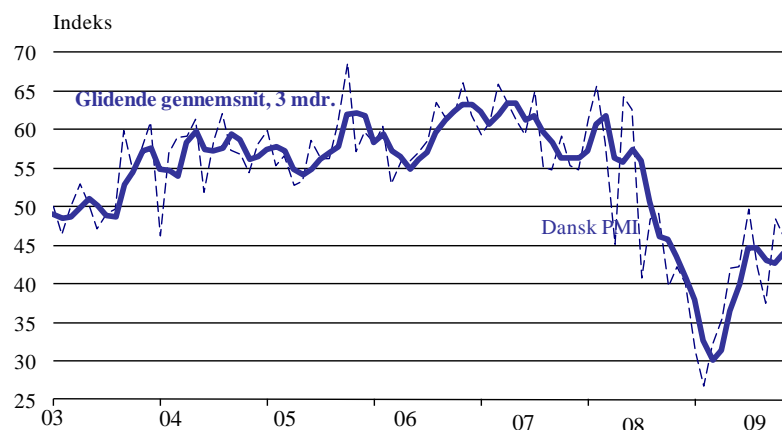
Jonas Nielsen, DILF
3321 1666, jn@dilf.dk
www.dilf.dk

- Det sæsonkorrigerede indeks Dansk PMI udviste i november en fortsat reduktion i industriaktiviteten med niveauet 46,1, hvilket er en tilbagegang på 2,3 (red.) procentpoint. Indekset forbliver således under det neutrale væksthiveau på 50, hvilket er 17. måned i træk. Den nuværende udvikling indikerer, at der fortsat er svære vækstbetingelser som følge af den økonomiske krise, men at der på trods af tendensen om reduktion, er udsigter til en snarlig stabilisering og fornyet vækst. Dette skyldes primært en fortsat fremgang i underindekset for produktion og nye ordrer, hvilket vidner om øget aktivitet. Den primære årsag til reduktion er fortsat beskæftigelsen. Den længerevarende tilbagegang underbygges af, at det mere stabile tre måneders glidende gennemsnit udviser et fortsat lavt niveau på 44,0.
- Underindekset for nye ordrer og underindekset for produktion, der er de primære grundstene for udviklingen i industriaktiviteten, udviste i november fortsat vækst. Nye ordrer udviste således et niveau 56,9, hvilket er beskedne 0,9 (red.) procentpoint højere end i oktober. Underindekset for produktion udviste en lignende niveau på 55,2, hvilket dog er 1,1 (red.) procentpoint lavere end sidste måned. Bemærkelsesværdigt er det således, at begge underindeks fortsætter væksten for anden måned i træk, hvilket indikerer fornyet vækst. Udviklingen er dog fortsat meget usikker, som følge af den økonomiske krise og heraf svære vækstbetingelserne, der stadig udfordrer virksomhederne og stiller høje krav til produktivitet og ordreindgang.

Dansk PMI

Indeks, sæsonkorrigeret	okt-09	nov-09
Dansk PMI.....	48,4	46,1
=-0,30*Nye ordrer.....	56,0	56,9
+0,25*Produktion.....	56,3	55,2
+0,20*Beskæftigelse.....	37,7	37
+0,15*Leveringstid.....	41,5	38,2
+0,10*Lager.....	38,7	46,2

Indeksene er beregnet, så man får et indeks mellem 0 – 100 (halvdelen af de neutrale i % plus de positive i %). Er indekset over 50, indikerer det ekspansion i økonomien

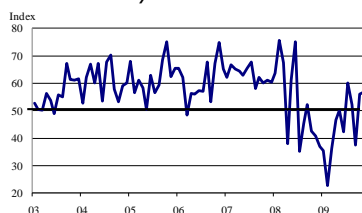


Næste offentliggørelse:
Mandag d.4. januar 2010

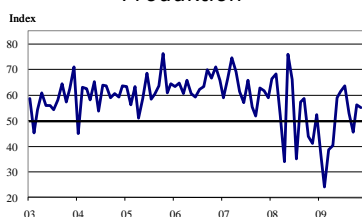
Dansk PMI offentliggøres hver måned af Dansk Indkøbs- og Logistik Forum (DILF). Dansk PMI er baseret på en undersøgelse blandt danske industrivirksomheder (DILFs medlemmer), som repræsenterer mindst 10 % af den samlede industriomsætning i Danmark. Dansk PMI var tidligere kendt som DILFs industribarometer i ikke-sæsonkorrigeret form. Dansk PMI er baseret på samme metode som PMI-indeksene i andre lande, herunder for eksempel det amerikanske PMI fra ISM og Eurozonens PMI. **Eftertryk er tilladt ved tydelig kildeangivelse**

Fremgang i nye ordrer og produktionen fortsætter

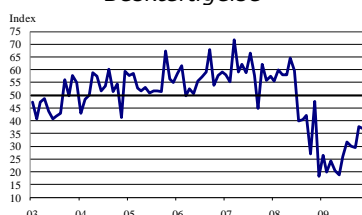
Nye ordrer



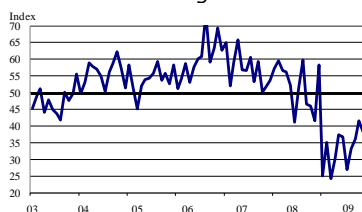
Produktion



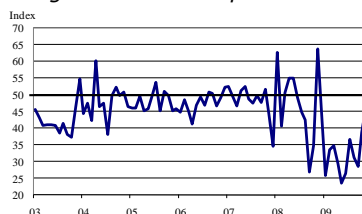
Beskæftigelse



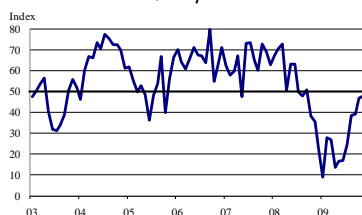
Leveringstid



Lager af indkøbte produkter



Indkøbspriser



Underindekset for nye ordrer udviste i november fortsat vækst med niveauet 56,9, hvilket er 0,9 (red.) procentpoint højere end oktober måneds niveau. Udviklingen tilkendegiver, at den overvejende del af industrivirksomhederne overlever en stadig fremgang i antallet af nye ordrer. Bemærkelsesværdigt er det, at indekset fortsætter sin vækst for anden måned i træk. Udviklingen indikerer dog også, at mange virksomheder fortsat er tyngt af usikkerhed omkring den fremtidige ordreindgang, men at den nu generelt er i fremgang og vokster. Eksportordrerne underbygger denne trend med niveauet 57,4. Den overordnede fremgang for indekset for nye ordrer vises da niveauet for november ligger over niveauet for 3. kvartal af 2009, der var på 49,9.

Underindekset for produktion udviste i november et niveau på 55,2, hvilket således også tilkendegiver fortsat vækst for anden måned i træk. Indekset faldt dog 1,1 (red.) procentpoint i forhold til oktober måned. Niveauet afspejler, at majoriteten af de danske virksomheder oplever en stigning i produktionen, men produktiviteten udfordres ligeledes af en fortsat lav beskæftigelse, svingende ordreindgang og svære vækstbetingelser. Niveauet for 3. kvartal af 2009, der var på 53,9, underbygger dog generel fremgang.

Underindekset for beskæftigelse er fortsat hårdt ramt og udviste i november et niveau på 37,0, hvilket er en beskedent tilbagegang på 0,7 (red.) procentpoint i forhold til oktober måneds niveau. Indekset reduceres dermed for 17. måned i træk, hvilket afspejler at beskæftigelsen er historisk hårdt ramt, som følge af den økonomiske krise, hvilket fortsætter med at påvirke industriaktiviteten negativt. Dog så indikerer de seneste måneder at udviklingen så småt er ved at vende, men at der fortsat er lange udsigter til fornyet vækst i antallet af ansatte. Den længerevarende reduktion i beskæftigelsen underbygges af niveauet for 3. kvartal af 2009 på 30,4.

Underindekset for leveringstid tilkendegav i november et niveau på 38,2, hvilket er 3,3 (red.) procentpoint lavere end i oktober. Underindekset fastholder dermed et lavt niveau, hvilket afspejler at hovedparten af industrivirksomheder fortsat oplever faldende leveringstider. Udviklingen indikerer, at den generelle tilbagegang i industriaktiviteten stadig er medvirkende til, at afkorte leveringstiden, der længe været på et lavt niveau, hvilket underbygges af niveauet for 3. kvartal af 2009 var på 32,1.

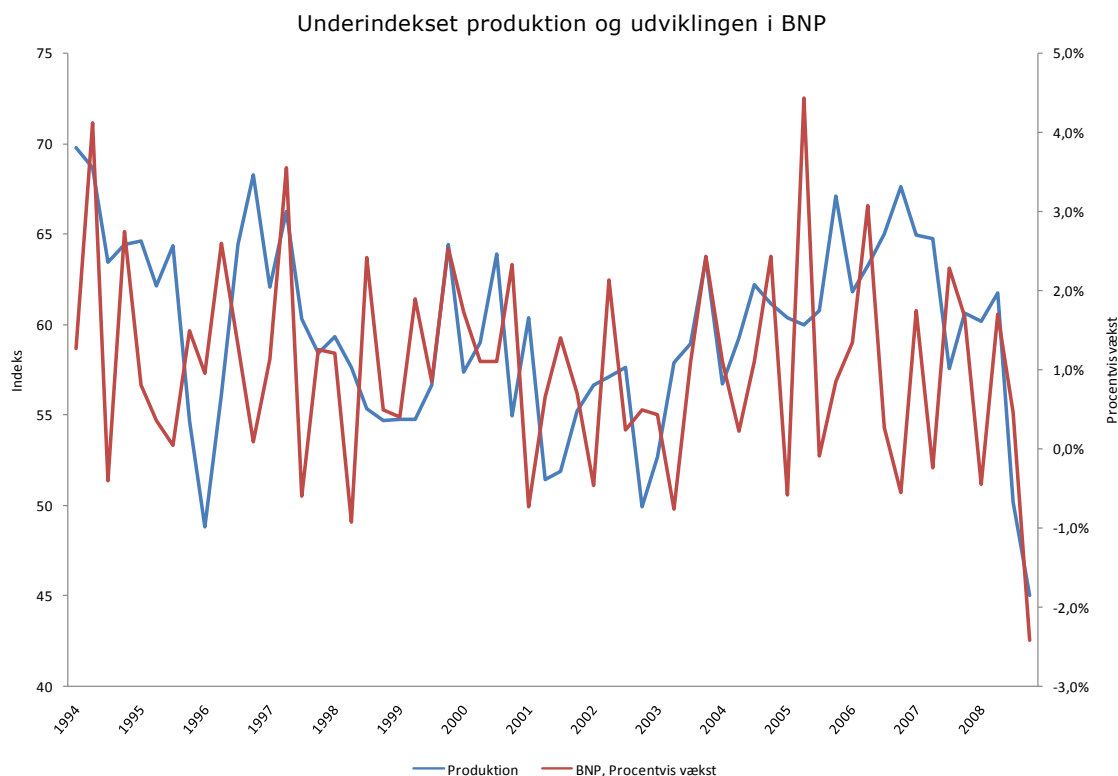
Underindekset for lager af indkøbte produkter udviste i november også fortsat tilbagegang, hvilket er 12. måned i træk. Indekset udviste et niveau på 46,2, hvilket er 7,5 (red.) procentpoint højere end i oktober. Den nuværende udvikling indikerer en fortsat, men dog aftagende, reduktion af lagre af indkøbte produkter hos hovedparten af de danske industrivirksomheder, der indikerer et stadig lavt lagerniveau. Reduktionen har været længerevarende, idet niveauet for 3. kvartal af 2009 var på 32,2.

Underindekset for indkøbspriser udviste i november fortsat tilbagegang med niveauet 47,8, hvilket er 1,0 (red.) procentpoint højere end sidste måned. Udviklingen indikerer fortsat, at majoriteten af de danske industrivirksomheder oplever, at indkøbspriserne er faldet i forhold til sidste måned. Prisfaldene er dog aftagende og underbygges af, at det nuværende niveau er højere end 3. kv. 2009 på 34,1. Underindekset for indkøbspriser har ingen indflydelse på det overordnede indeks for Dansk PMI.

Hvad er Dansk PMI?

Dansk PMI er ikke en forventningsindikator, men er derimod baseret på besvarelsen af spørgsmål omkring virksomheders faktiske aktivitet. Dermed adskiller Dansk PMI sig fra for eksempel industriens konjunkturbarometer fra Danmarks Statistik, som omfatter virksomhedernes vurdering af både faktiske forhold og deres forventninger til den nærmeste fremtid. Dansk PMI indeholder kun en slags produktionsforventninger i form af underindekset for nye ordrer.

Forskellen har en vis betydning i fortolkningen af tallene. Dansk PMI må formodes at være bedst til at vurdere aktiviteten i den nuværende periode, mens konjunkturbarometeret må være bedst til at vurdere aktiviteten i den kommende periode. Som indikator kan Dansk PMI fortælle mest om for eksempel produktionen lige nu, mens konjunkturbarometeret i højere grad vil være ledende for industriens produktion i næste måned. Det gør dog ikke Dansk PMI til en dårligere indikator, idet de fleste statistikker offentliggøres med en vis forsinkelse. Tværtimod vil Dansk PMI være mindre udsat for kraftige fald som følge af for eksempel usikkerhed på grund af faldende aktiekurser. Et sådant kraftigt fald giver sig ikke altid udslag i et fald i den realøkonomiske aktivitet.



Underindekset for produktion i Dansk PMI kan vise sig at være en udmærket indikator for, hvordan den samlede økonomiske aktivitet i Danmark udvikler sig. Ovenstående figur illustrerer sammenhængen mellem underindekset produktion i Dansk PMI og kvartalsstigningstakten i den samlede økonomiske aktivitet (BNP). Dansk PMI er i sig selv en ændringsvariabel (virksomhederne spørges om situationen i den nuværende måned i forhold til den seneste måned), hvilket betyder, at der eksisterer en sammenhæng mellem niveauet for indekset og ændringen i BNP.

Udenlandske industribarometre

Amerikansk PMI, ISM



Det sæsonkorrigerede indeks, amerikansk PMI fra ISM, udviste i oktober fortsat fremgang i industriaktiviteten. Indekset tilkendegav et niveau på 55,7, hvilket er en fremgang på hele 3,1 procentpoint. Bemærkelsesværdigt er det, at indekset fortsætter med at vækste, hvilket nu er tredje måned i træk. Niveaufremgangen afspejler sig i også underindekset for nye ordrer og især produktionen, der begge udviser fortsat fremgang. Den nuværende udvikling indikerer, at industriaktiviteten på ny konsoliderer sig positivt med fremgang efter en lang nedtur, som følge af den økonomiske krise.

For yderligere oplysninger om det amerikansk PMI se [DILFs hjemmeside](#)

Europæisk PMI



Eurozonens PMI fra Markit udviste i oktober endelig fornyet fremgang i industriaktiviteten. Indekset udviste et niveau på 50,7, hvilket er en fremgang på 1,4 procentpoint. Bemærkelsesværdigt er det, at det er første gang siden maj 2008 at der tilkendegives et niveau over 50. Fremgangen er underbygget af fortsat fremgang i underindekset for produktion og nye ordrer, mens beskæftigelsen dog fortsat falder tilbage. Den nuværende udvikling indikerer, at der fortsat er svære vækstbetingelser for mange virksomheder. Krisen viser tegn endelig tegn på bedring, da den europæiske industriaktivitet på ny udviser vækst.

For yderligere oplysninger om det europæiske PMI se [DILFs hjemmeside](#)

JPMorgan Global PMI



JP Morgan Global PMI udviste i oktober et niveau på 54,4, hvilket er en fremgang på 1,4 procentpoint højere end niveauet i september. Den fortsatte fremgang afspejler sig også i underindekset for produktion og nye ordrer. Produktionen udviser et niveau på 58,4, hvilket er højeste niveau siden juli 2004. Nye ordrer konsoliderer sig også med niveauet 56,9, hvilket er fjerde måned i træk med fremgang. Beskæftigelsen faldt tilbage for 19. måned i træk, men nærmer sig nu også det neutrale niveau. Den nuværende udvikling tilkendegiver, at der er en fortsat forstærket indikation af fornyet global vækst, hvor især produktionsniveauet forstærker troen på en snarlig genvinding i industrien, efter en længerevarende krise. For yderligere oplysninger om JPMorgan globale PMI se [DILFs hjemmeside](#)

Britisk PMI



Det britiske PMI fra CIPS udviste i oktober på ny et niveau over det neutrale væksthiveau på 50. Indekset steg således betydeligt med 3,8 (red.) procentpoint til niveau 53,7. Fremgangen skyldes især en fornyet stærk fremgang i de underliggende indeks for produktion og nye ordrer, hvilket influerer overvejende på industriaktiviteten. Underindekset for produktion udviste det højeste niveau siden november 2007, hvilket især skyldes at nye ordrer udviste det højeste niveau i 69 måneder. Beskæftigelsen falder fortsat tilbage, hvilket nu er 18. måned i træk. Det nuværende niveau indikerer, at vækstforholdene nærmer sig en stabilisering, men at krisen fortsat influerer og giver fortsatte udfordringer for mange virksomheder.

For yderligere oplysninger om det britiske PMI se [DILFs hjemmeside](#)

Oversigtstabel

Indeks, sæsonkorrigeret	sep-08	okt-08	nov-08	dec-08	jan-09	feb-09	mar-09	apr-09	maj-09	jun-09	jul-09	aug-09	sep-09	okt-09	nov-09
Dansk PMI.....	49,1	39,6	42,3	40,1	31,3	26,7	32,1	35,5	42,1	42,2	49,6	42,2	37,5	48,4	46,1
Nye ordrer.....	52,2	42,5	40,7	36,9	35,5	22,8	36,3	46,7	50,1	42,3	60,1	52,1	37,5	56,0	56,9
Produktion.....	58,8	43,9	41,1	52,4	36,5	24,0	38,7	40,2	59,0	61,3	63,6	52,8	45,4	56,3	55,2
Beskæftigelse.....	42,0	27,1	47,7	18,2	26,5	19,9	24,3	20,5	18,7	26,0	31,8	29,9	29,6	37,7	37,0
Leverandørers leveringstid...	46,6	46,0	41,5	58,3	25,1	35,1	24,1	30,3	37,4	36,7	27,0	33,1	36,1	41,5	38,2
Lager af indkøbte produkter.	26,8	34,8	63,8	46,2	25,9	33,5	34,8	29,4	23,5	26,5	36,6	31,3	28,6	38,7	46,2
Indkøbspriser.....	50,8	38,1	35,5	22,7	8,9	27,9	26,8	13,5	16,7	16,9	24,6	38,5	39,1	46,8	47,8
Indkøbt mængde.....	51,3	33,7	46,6	42,9	23,5	27,3	30,3	24,0	42,6	29,9	57,9	33,0	33,4	41,9	40,6
Lager af slutprodukter.....	45,2	49,2	68,1	58,6	46,3	59,3	45,8	29,2	36,7	34,2	35,2	42,7	36,3	41,8	43,7