



Viden i netværk

kairos

# Dansk PMI

Marts

## Industriaktiviteten vokster for 10. måned i træk

København, den 1. april 2011

Dansk PMI udarbejdes af Dansk Indkøbs- og Logistik Forum i samarbejde med Kairos Commodities. For yderligere information:

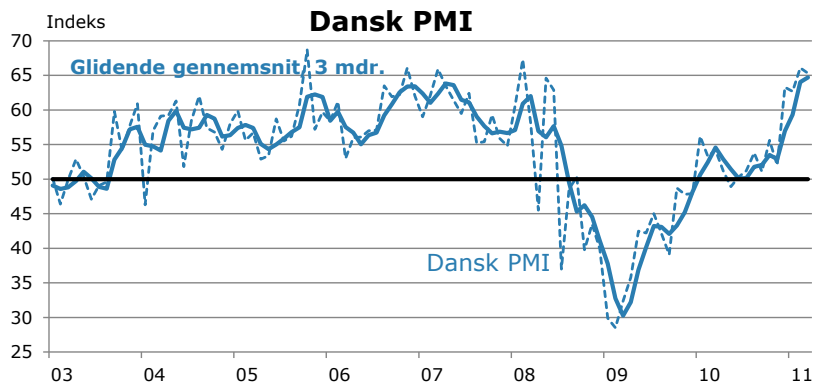
Morten Tullin  
Kairos Commodities  
3025 3407  
[mt@kairoscommodities.com](mailto:mt@kairoscommodities.com)

- Det sæsonkorrigerede indeks Dansk PMI faldt i marts til 65,3, hvilket er 0,8 (red.) procentpoint lavere end forrige måned. På trods af det marginale fald i forhold til februar, så har Dansk PMI startet 2011 med at vise kraftig vækst blandt industrivirksomhederne. Niveaulet er stadig særdeles højt, og industriaktiviteten blandt de adspurgte har nu vist vækst i ti måneder i træk.
- Underindekset for nye ordrer faldt med 5,6 procentpoint til 74,8, men befinder sig stadig på et meget højt niveau.
- I marts måned forblev underindekset for lager af indkøbte produkter på samme niveau som forrige måned. Niveaulet er 50,4 og udviser derfor kun et marginalt øget lager af indkøbte produkter.
- Underindekset for indkøbspriser steg til endnu et historisk højt niveau. Indekset steg yderligere 2,4 procentpoint og befinder sig nu på 88,4. Derved oplevede langt de fleste stigende indkøbspriser.
- Underindekset for produktionen faldt med 6,1 procentpoint i forhold til februar. Indekset befinder sig nu på 60,0, hvilket stadig indikerer en pæn vækst i produktionen.

### Dansk PMI

Indeks, sæsonkorrigeret	feb-11	mar-11
Dansk PMI.....	66,1	65,3
=0,30*Nye ordrer.....	80,4	74,8
+0,25*Produktion.....	66,1	60,0
+0,20*Beskæftigelse.....	66,5	53,4
+0,15*Leveringstid.....	54,5	66,2
+0,10*Lager.....	50,2	50,4

Indeksene er beregnet, så man får et indeks mellem 0 – 100 (halvdelen af de neutrale i % plus de positive i %). Er indekset over 50, indikerer det ekspansion i økonomien



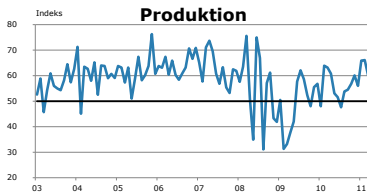
Næste offentliggørelse:  
Mandag d.2. maj 2011

Dansk PMI offentliggøres hver måned af Dansk Indkøbs- og Logistik Forum (DILF). Dansk PMI er baseret på en undersøgelse blandt danske industrivirksomheder (DILFs medlemmer), som repræsenterer mindst 10 % af den samlede industriomsætning i Danmark. Dansk PMI var tidligere kendt som DILFs industribarometer i ikke-sæsonkorrigeret form. Dansk PMI er baseret på samme metode som PMI-indeksene i andre lande, herunder for eksempel det amerikanske PMI fra ISM og Eurozonens PMI. Eftertryk er tilladt ved tydelig kildeangivelse

## Væksten er ved at flade ud



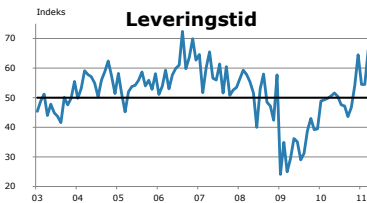
Underindekset for nye ordrer faldt fra 80,4 i februar til 74,8 i marts. Underindekset befinder sig stadig på et meget højt niveau, og indikerer at industrivirksomhederne har modtaget særdeles mange ordrer. Underindekset har for 10. måned i træk befundet sig over det neutrale niveau på 50, og man kunne tænke sig at produktionen skulle øges i de næste måneder for at følge med tilgangen af nye ordrer.



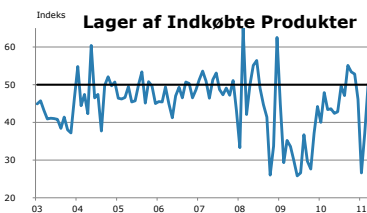
Underindekset for produktion faldt i marts fra 66,1 (red.) til 60,0. Indekset brød dermed en stime på syv måneder i træk med vækst. Niveaulet afspejler dog stadig, at der generelt fortsat er en øget aktivitet i industrien.



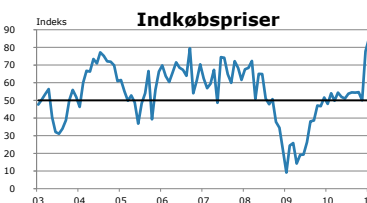
Beskæftigelsen faldt i marts med 13,1 (red.) procentpoint i forhold til februar, og befinder sig nu på 53,4. Underindekset for beskæftigelse ligger for sjette måned i træk over det neutrale niveau på 50, hvilket indikerer at der var flere som øgede deres arbejdsstyrke fremfor mindskede den.



Underindekset for leveringstid udviste i marts et niveau på 66,2, hvor indekset i januar var 54,5. Det nuværende niveau er ikke set højere siden november 2006. Den øgede leveringstid skal ses i lyset af den stigende tilgang af nye ordrer, og at produktionen formentlig ikke har kunnet følge med tilgangen af nye ordrer.



Underindekset for lager af indkøbte produkter steg i marts marginalt med 0,2% (red.) procentpoint i forhold til februar, og befinder sig nu på 50,4. Derved forblev underindekset akkurat over det neutrale niveau på 50. Dette betyder at de adspurgte i gennemsnit ikke ændrede deres lager af indkøbte produkter.

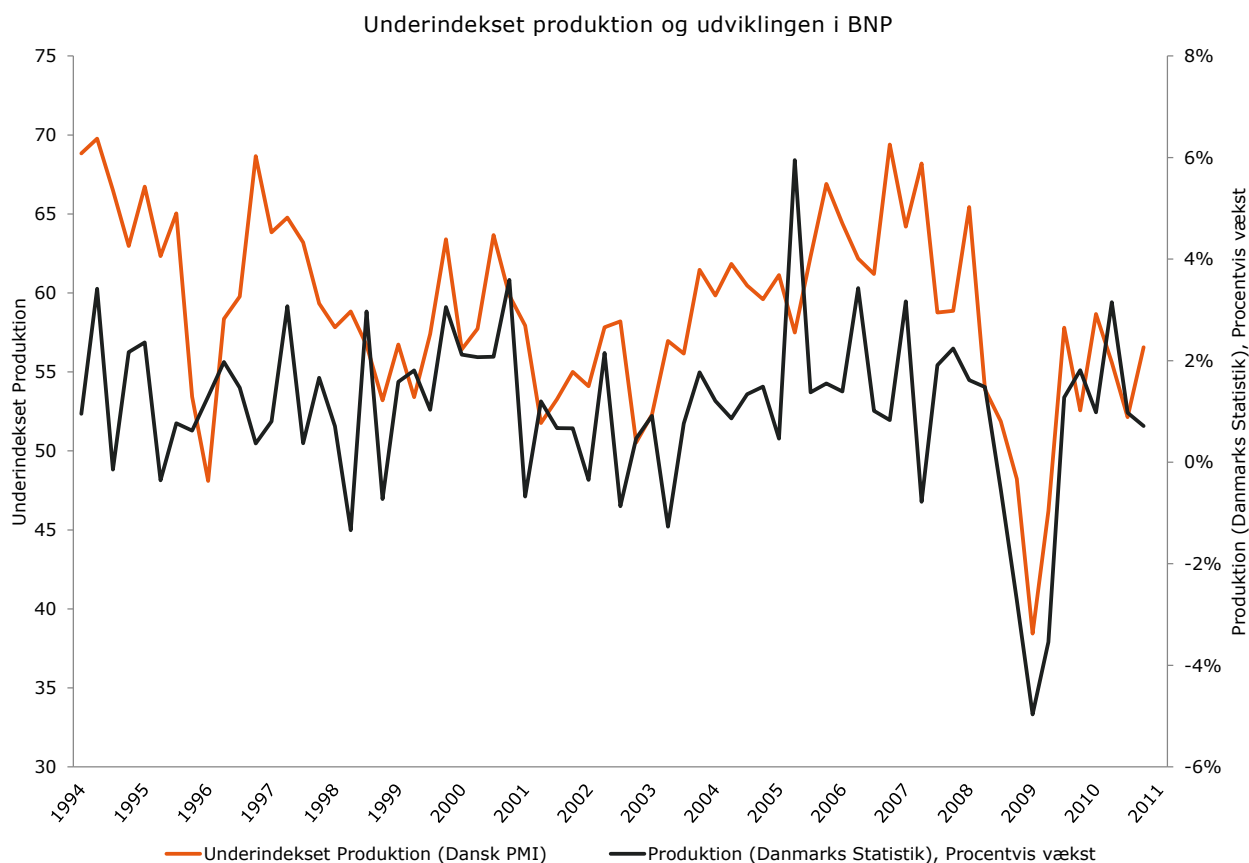


Underindekset for indkøbspriser steg med 2,4 procentpoint i marts til 88,4. Indekset fortsætter dermed sit historiske høje niveau. Niveaulet er nu så højt, at næsten alle de adspurgte oplevede stigende indkøbspriser. Underindekset for indkøbspriser har dog ingen indflydelse på det overordnede indeks for Dansk PMI.

## Hvad er Dansk PMI?

Dansk PMI er ikke en forventningsindikator, men er derimod baseret på besvarelsen af spørgsmål omkring virksomheders faktiske aktivitet. Dermed adskiller Dansk PMI sig fra for eksempel industriens konjunkturbarometer fra Danmarks Statistik, som omfatter virksomhedernes vurdering af både faktiske forhold og deres forventninger til den nærmeste fremtid. Dansk PMI indeholder kun en slags produktionsforventninger i form af underindekset for nye ordrer.

Forskellen har en vis betydning i fortolkningen af tallene. Dansk PMI må formodes at være bedst til at vurdere aktiviteten i den nuværende periode, mens konjunkturbarometeret må være bedst til at vurdere aktiviteten i den kommende periode. Som indikator kan Dansk PMI fortælle mest om for eksempel produktionen lige nu, mens konjunkturbarometeret i højere grad vil være ledende for industriens produktion i næste måned. Det gør dog ikke Dansk PMI til en dårligere indikator, idet de fleste statistikker offentliggøres med en vis forsinkelse. Tværtimod vil Dansk PMI være mindre udsat for kraftige fald som følge af for eksempel usikkerhed på grund af faldende aktiekurser. Et sådant kraftigt fald giver sig ikke altid udslag i et fald i den realøkonomiske aktivitet.



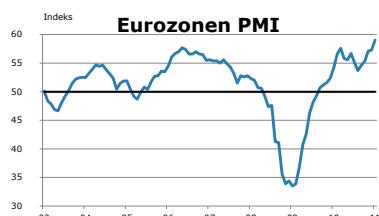
Underindekset for produktion i Dansk PMI kan vise sig at være en udmærket indikator for, hvordan den samlede økonomiske aktivitet i Danmark udvikler sig. Ovenstående figur illustrerer sammenhængen mellem underindekset produktion i Dansk PMI og kvartalsstigningstakten i den samlede økonomiske aktivitet (BNP). Dansk PMI er i sig selv en ændringsvariabel (virksomhederne spørges om situationen i den nuværende måned i forhold til den seneste måned), hvilket betyder, at der eksisterer en sammenhæng mellem niveauet for indekset og ændringen i BNP.

## Udenlandske industribarometre



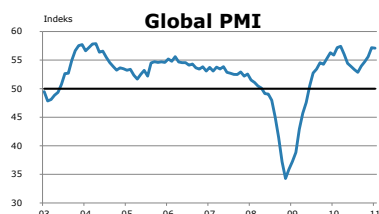
Det sæsonkorrigerede indeks, amerikansk PMI fra ISM, steg i februar fra 60,8 til 61,4. Indekset viser således fortsat fremgang i industriaktiviteten. Den amerikanske industriaktivitet tilkendegiver hermed vækst for 19. måned i træk. Underindekset for produktion, nye ordrer og beskæftigelsen vokster ligeledes fortsat med højere vækstrater. Produktionen var drevet af kraftigt vækst i eksporten.

For yderligere oplysninger om det amerikansk PMI se [DILFs hjemmeside](#)



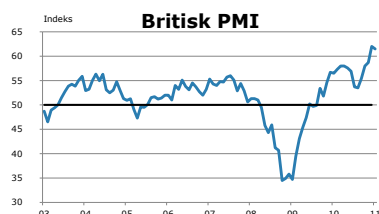
Markit Eurozone PMI steg i februar til 59,0, hvilket er det højeste niveau i ti måneder. Eurozonens PMI indikerer således fortsat vækst i industriaktiviteten og er nu forblevet over det neutrale niveau på 50 i 17 måneder. Væksten var igen primært drevet af vækst i Tyskland, Østrig og Holland. Samtidig viste de øvrige regionale PMI'er vækst i aktiviteten i alle lande undtagen Grækenland, som endnu en gang befandt sig under det neutrale niveau på 50.

For yderligere oplysninger om det europæiske PMI se [DILFs hjemmeside](#)



Morgan Global PMI steg i februar med 1,7 procentpoint til 57,8, hvilket er det næsthøjeste niveau nogensinde kun overgået af maj 2004. Den nuværende udvikling afspejler, at der overordnet fortsat er fremgang i den globale industriaktivitet for 20. måned i træk. Underindeksene for produktion og nye ordrer steg for 21. måned i træk, kraftigt ført an af Tyskland.

For yderligere oplysninger om JPMorgan globale PMI se [DILFs hjemmeside](#)



Det britiske PMI fra CIPS udviste i februar et niveau på 61,5, hvilket er præcis det samme som forrige måned. Indekset er derfor stadig på et historisk højt niveau, og indikerer kraftig vækst i produktionen. Underindekset for beskæftigelse er på et historisk højt niveau, mens at indkøbspriser ligeledes steg kraftigt.

For yderligere oplysninger om det britiske PMI se [DILFs hjemmeside](#)

### Oversigtstabel

Indeks, sæsonkorrigeret	jan-10	feb-10	mar-10	apr-10	maj-10	jun-10	jul-10	aug-10	sep-10	okt-10	nov-10	dec-10	jan-11	feb-11	mar-11
Dansk PMI.....	56,2	53,3	54,2	51,2	48,9	50,3	51,2	53,8	51,1	55,6	52,0	63,3	62,7	66,1	65,3
Nye ordrer.....	62,7	54,8	60,0	53,7	49,1	58,1	57,3	58,5	50,9	57,4	55,9	72,8	70,4	80,4	74,8
Produktion.....	48,0	63,9	63,2	60,8	53,1	51,6	47,6	53,8	54,5	56,8	60,1	56,0	65,9	66,1	60,0
Beskæftigelse.....	43,9	44,3	45,6	49,3	43,2	40,3	45,4	51,2	47,2	54,7	54,8	62,6	63,1	66,5	53,4
Leverandørers leveringstid...	48,9	49,3	49,8	50,6	51,6	50,4	47,6	47,2	43,6	46,7	54,0	64,5	54,5	54,5	66,2
Lager af indkøbte produkter.	47,9	43,4	43,6	42,4	42,8	49,6	47,1	55,1	53,4	52,8	46,1	26,6	37,0	50,2	50,4
Indkøbspriser.....	48,0	54,0	49,8	54,4	52,0	51,0	53,8	54,5	54,4	54,6	50,0	77,8	85,1	86,0	88,4
Indkøbt mængde.....	56,5	57,5	51,1	59,3	43,9	52,0	52,1	54,2	51,3	51,6	47,8	70,1	49,0	47,4	68,0
Lager af slutprodukter.....	47,7	40,0	46,3	49,9	48,1	55,4	53,2	60,7	59,5	53,2	46,0	40,2	43,2	44,7	33,2