



Viden i netværk

kairos
commodities

Dansk PMI

September

Industriaktiviteten fortsat hårdt ramt

København, den 1. oktober 2009

Dansk PMI udarbejdes af Dansk
Indkøbs- og Logistik Forum.
For yderligere information:

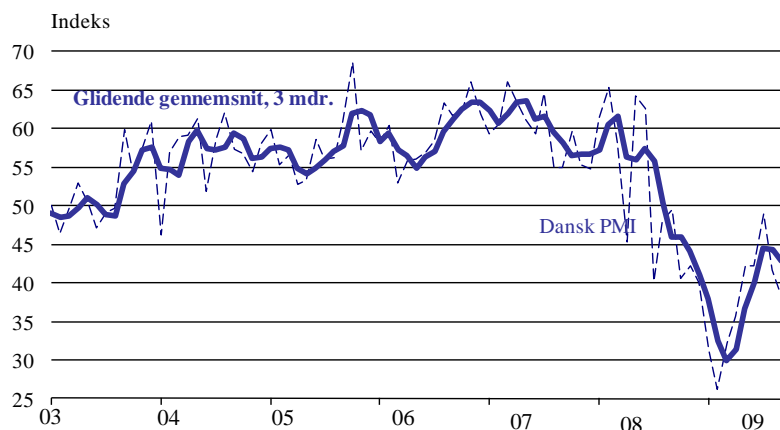
Jonas Nielsen, DILF
3321 1666, jn@dilf.dk
www.dilf.dk

- Det sæsonkorrigerede indeks Dansk PMI udviste i september fortsat reduktion i industriaktiviteten. Indekset tilkendegav et lavt niveau på 38,0 hvilket er en tilbagegang på 3,6 (red.) procentpoint i forhold til august måneds niveau på 41,6. Industriaktiviteten holder sig hermed fortsat under det neutrale væksthiveau på 50, hvilket er 15. måned i træk. Bemærkelsesværdigt er det, at tendensen om reduktion fortsætter og den nuværende udvikling indikerer, at industriaktiviteten fortsat er hårdt ramt forårsaget af svære vækstbetingelser. De foregående måneders indikationer om niveaufremgang og fornyet vækst i industriaktiviteten har derfor fortsat lange udsigter. Det mere stabile tre måneders glidende gennemsnit underbygger med niveauet 42,8, at der har været tilbagegang i industriaktiviteten over en længere periode.
- De seneste måneders tilbagegang i industriaktiviteten er afspejlet i underindekset for nye ordrer og underindekset for produktion, der er grundstenene i udviklingen industriaktiviteten. Nye ordrer udviste således en kraftig reduktion på hele 12,3 (red.) procentpoint til niveau 38,8. Samtidig faldt underindekset for produktion tilbage med 7,5 (red.) procentpoint til niveau 45,6. Bemærkelsesværdigt er det, at begge underindeks nu reduceres efter en periode med vækst, hvilket indikerer at de hidtidige vækstscenarier forbliver urealiseret.

Dansk PMI

Indeks, sæsonkorrigeret	aug-09	sep-09
Dansk PMI.....	41,6	38,0
=-0,30*Nye ordrer.....	51,1	38,8
+0,25*Produktion.....	53,1	45,6
+0,20*Beskæftigelse.....	28,8	27,5
+0,15*Leveringstid.....	31,7	35,4
+0,10*Lager.....	29,5	25,6

Indeksene er beregnet, så man får et indeks mellem 0 – 100 (halvdelen af de neutrale i % plus de positive i %).
Er indekset over 50, indikerer det ekspansion i økonomien

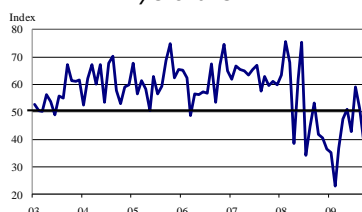


Næste offentliggørelse:
Mandag d.2 november 2009

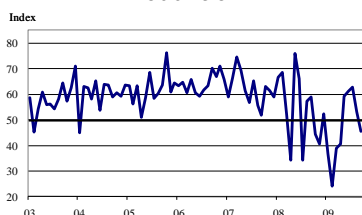
Dansk PMI offentliggøres hver måned af Dansk Indkøbs- og Logistik Forum (DILF). Dansk PMI er baseret på en undersøgelse blandt danske industrivirksomheder (DILFs medlemmer), som repræsenterer mindst 10 % af den samlede industriomsætning i Danmark. Dansk PMI var tidligere kendt som DILFs industribarometer i ikke-sæsonkorrigeret form. Dansk PMI er baseret på samme metode som PMI-indeksene i andre lande, herunder for eksempel det amerikanske PMI fra ISM og Eurozonens PMI. **Eftertryk er tilladt ved tydelig kildeangivelse**

Fornyset tilbagegang i nye ordrer og produktionen

Nye ordrer



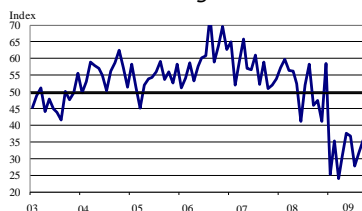
Produktion



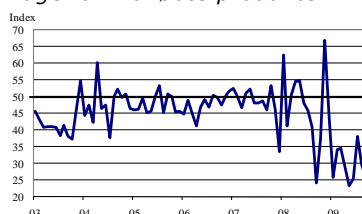
Beskæftigelse



Leveringstid



Lager af indkøbte produkter



Indkøbspriser



Underindekset for nye ordrer udviste i september en fornyet tilbagegang, idet indekset udviste et niveau på 38,8, hvilket markante 12,3 (red.) procentpoint lavere end august måneds niveau. Det er bemærkelsesværdigt, at det nuværende niveau dermed bryder to måneders væksthiveau. Det nuværende niveau indikerer, at den overvejende del af industrivirksomhederne overlever en fornyet tilbagegang i antallet af nye ordrer, hvilket underbygger at udsigten til vækst i industriaktiviteten fortsat er dystre. Udviklingen underbygges af, at eksportordrerne ligeledes svækkes med niveauet 42,3. På trods af svækkelsen, så er niveauet for 3. kvartal på 49,6 højere end niveauet tilkendegivet i 2. kvartal af 2009, der var på 47,0.

Underindekset for produktion udviste i september et niveau på 45,6, hvilket dermed bryder de seneste fire måneders væksthiveauer. Indekset faldt 7,5 (red.) procentpoint tilbage i forhold til august måneds niveau. Niveaulet indikerer således, at produktionen fortsat har svære vækstbetingelser, hvilket er i overensstemmelse med reduktionen af nye ordrer. Den nuværende udvikling afspejler, at majoriteten af de danske virksomheder fortsat oplever tilbagegang. Niveaulet for tredje kvartal af 2009, der var på 53,8, er trods alt på niveau med 2. kvartal af 2009, der var på 53,6.

Underindekset for beskæftigelse er fortsat hårdt ramt og udviste i september på ny et meget lavt niveau. Indekset tilkendegav et niveau på 27,5, hvilket er en tilbagegang på 1,3 (red.) procentpoint i forhold til august måneds niveau. Indekset reduceres dermed for 15. måned i træk, hvilket afspejler at beskæftigelsen er historisk hårdt ramt og har lange udsigter til fornyet vækst i antallet af ansatte. Den længerevarende reduktion i beskæftigelsen underbygges af, at niveauet for 3. kvartal af 2009, der var på 29,1, ligger over niveauet for 2. kvartal af 2009, der var på 21,8.

Underindekset for leveringstid tilkendegav udviste i september et niveau på 35,4, hvilket er 3,7 (red.) procentpoint højere end august måneds niveau. Underindekset fastholder dog fortsat et lavt niveau, hvilket afspejler at hovedparten af industrivirksomheder fortsat oplever faldende leveringstider. Udviklingen indikerer, at den generelle tilbagegang i industriaktiviteten stadig er medvirkende til, at afkorte leveringstiden, der længe været på et lavt niveau. Dette underbygges af, at niveauet for 2. og 3. kvartal af 2009 var på henholdsvis 34,9 og 31,6.

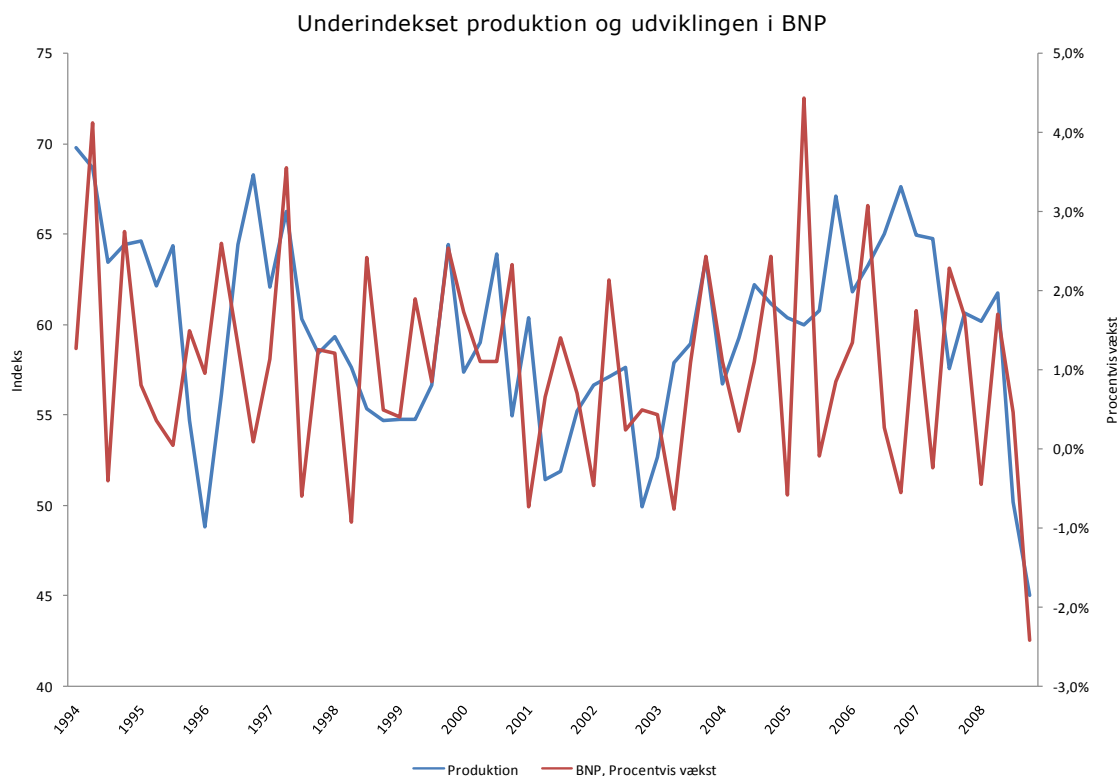
Underindekset for lager af indkøbte produkter udviste i september fortsat tilbagegang, hvilket er 10. måned i træk. Indekset tilkendegav et niveau på 25,6, hvilket er 3,9 (red.) procentpoint lavere end august måneds niveau. Den nuværende udvikling indikerer en fortsat reduktion af lagre af indkøbte produkter hos hovedparten af de danske industrivirksomheder, hvilket indikerer et lavt lagerniveau. Reduktionen har været længerevarende, idet niveauet for 2. og 3. kvartal af 2009 var på henholdsvis 25,9 og 31,1.

Underindekset for indkøbspriser udviste i september fortsat tilbagegang med niveauet 30,7, hvilket er markante 10,0 (red.) procentpoint lavere end sidste måned. Udviklingen indikerer således fortsat, at majoriteten af de danske industrivirksomheder oplever, at indkøbspriserne er faldet i forhold til sidste måned. Det nuværende niveau repræsenterer det samlede niveau for 3. kvartal af 2009, der var på 31,7, hvilket underbygger den lange periode med prisreduktioner. Underindekset for indkøbspriser har ingen indflydelse på det overordnede indeks for Dansk PMI.

Hvad er Dansk PMI?

Dansk PMI er ikke en forventningsindikator, men er derimod baseret på besvarelsen af spørgsmål omkring virksomheders faktiske aktivitet. Dermed adskiller Dansk PMI sig fra for eksempel industriens konjunkturbarometer fra Danmarks Statistik, som omfatter virksomhedernes vurdering af både faktiske forhold og deres forventninger til den nærmeste fremtid. Dansk PMI indeholder kun en slags produktionsforventninger i form af underindekset for nye ordrer.

Forskellen har en vis betydning i fortolkningen af tallene. Dansk PMI må formodes at være bedst til at vurdere aktiviteten i den nuværende periode, mens konjunkturbarometeret må være bedst til at vurdere aktiviteten i den kommende periode. Som indikator kan Dansk PMI fortælle mest om for eksempel produktionen lige nu, mens konjunkturbarometeret i højere grad vil være ledende for industriens produktion i næste måned. Det gør dog ikke Dansk PMI til en dårligere indikator, idet de fleste statistikker offentliggøres med en vis forsinkelse. Tværtimod vil Dansk PMI være mindre udsat for kraftige fald som følge af for eksempel usikkerhed på grund af faldende aktiekurser. Et sådant kraftigt fald giver sig ikke altid udslag i et fald i den realøkonomiske aktivitet.



Underindekset for produktion i Dansk PMI kan vise sig at være en udmærket indikator for, hvordan den samlede økonomiske aktivitet i Danmark udvikler sig. Ovenstående figur illustrerer sammenhængen mellem underindekset produktion i Dansk PMI og kvartalsstigningstakten i den samlede økonomiske aktivitet (BNP). Dansk PMI er i sig selv en ændringsvariabel (virksomhederne spørges om situationen i den nuværende måned i forhold til den seneste måned), hvilket betyder, at der eksisterer en sammenhæng mellem niveauet for indekset og ændringen i BNP.

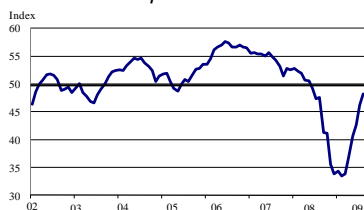
Udenlandske industribarometre

Amerikansk PMI, ISM



Det sæsonkorrigerede indeks, amerikansk PMI fra ISM, udviste i august fornyet fremgang i industriaktiviteten. Indekset tilkendegav et niveau på 52,9, hvilket er en markant fremgang på hele 4,0 procentpoint. Bemærkelsesværdigt er det, at indekset nu har brudt trenden og vækster for første gang i 18 måneder. Niveaufremgangen afspejler sig i også underindekset for nye ordrer og produktion, der begge fortsat udviser betydelig fremgang og konsoliderer sig langt over neutrale det væksthiveau på 50, idet begge oplever større fremgang i denne måned end forrige. For yderligere oplysninger om det amerikanske PMI se [DILFs hjemmeside](#)

Europæisk PMI



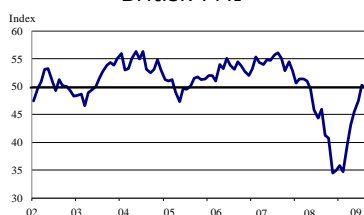
Eurozonens PMI fra Markit udviste i august fortsat tilbagegang, men der var dog på ny fremgang at spore for industriaktiviteten. Indekset steg med 1,9 procentpoint fra 46,6 i juli til niveau 48,2, hvilket er det højeste niveau siden juni 2008. Indekset er dog på trods af indikationer om fremgang stadig under det neutrale niveau for 15. måned i træk. Den fortsatte reduktion skyldes stadig svære vækstbetingelser, der dog langsomt bedres. Dette underbygges af, at underindekset for produktion og nye ordrer nu begge udviser vækst, mens beskæftigelsen fortsat falder tilbage. For yderligere oplysninger om det europæiske PMI se [DILFs hjemmeside](#)

JPMorgan Global PMI



JP Morgan Global PMI udviste i august et niveau på 53,1, hvilket er første gang siden maj 2008 at indekset vækster. Indekset tilkendegav en fremgang på 3,1 procentpoint til det højeste niveau i 26 måneder. Fremgangen afspejler sig også i underindekset for produktion og nye ordrer, der begge vækster til rekord høje niveauer. Produktionen udviser for tredje måned i træk vækst med niveauet 57,5, mens nye ordrer også konsoliderer sig med niveauet 58,2. Beskæftigelsen er stadig hårdt ramt og falder fortsat, men på ny med en lavere rate i forhold til sidste måned. Den nuværende udvikling tilkendegiver, at der er en fortsat forstærket indikation til en fornyet periode med længerevarende global vækst. For yderligere oplysninger om JPMorgan globale PMI se [DILFs hjemmeside](#)

Britisk PMI



Det britiske PMI fra CIPS udviste i august på ny et niveau under det neutrale væksthiveau på 50. Indekset faldt således 0,5 (red.) procentpoint tilbage til niveau 49,7 efter ellers at have udviste vækst i juli. Det nuværende niveau indikerer dog en nogenlunde uændret situation, hvilket underbygger indikationerne om, at vækstforholdene har stabiliseret sig. De positive tendenser er ligeledes, at spore i underindekset for produktion, der viste fremgang for tredje måned i træk. Nye ordrer vækster ligeledes, men vækstraten er aftagende. Karakteristisk så falder beskæftigelsen fortsat tilbage, hvilket nu er 16. måned i træk.

For yderligere oplysninger om det britiske PMI se [DILFs hjemmeside](#)

Oversigtstabel

Indeks, sæsonkorrigeret	jul-08	aug-08	sep-08	okt-08	nov-08	dec-08	jan-09	feb-09	mar-09	apr-09	maj-09	jun-09	jul-09	aug-09	sep-09
Dansk PMI.....	40,3	48,0	49,5	40,6	42,3	40,1	31,3	26,1	32,2	35,6	42,3	42,2	48,9	41,6	38,0
Nye ordrer.....	34,1	44,5	53,3	41,9	40,5	36,4	35,2	22,9	36,8	47,4	50,9	42,7	59,0	51,1	38,8
Produktion.....	34,2	57,4	59,0	44,4	40,5	52,4	36,7	24,2	39,0	40,5	59,1	61,1	62,7	53,1	45,6
Beskæftigelse.....	39,0	39,6	40,0	29,4	48,2	18,2	26,8	20,2	24,2	20,5	19,4	25,6	30,9	28,8	27,5
Leverandørens leveringstid...	52,1	58,3	46,0	47,4	41,2	58,5	25,2	35,2	23,9	30,4	37,5	36,7	27,7	31,7	35,4
Lager af indkøbte produkter.	45,9	40,9	24,2	37,2	66,8	45,1	25,8	34,2	34,6	29,0	23,3	25,5	38,1	29,5	25,6
Indkøbspriser.....	49,3	49,8	42,2	41,4	36,9	24,0	9,7	28,5	26,9	13,6	16,5	16,4	23,7	40,7	30,7
Indkøbt mængde.....	34,5	48,3	49,9	37,5	49,2	42,3	23,1	27,3	30,3	23,8	42,2	29,1	56,4	31,7	31,9
Lager af slutprodukter.....	59,7	45,9	43,3	50,2	72,3	58,5	46,1	59,3	45,5	30,1	36,2	33,7	33,7	41,6	34,1