



Viden i netværk

kairos
commodities

Dansk PMI

Maj

Industriaktiviteten svækkes svagt

København, den 1. juni 2010

Dansk PMI udarbejdes af Dansk
Indkøbs- og Logistik Forum.
For yderligere information:

Jonas Nielsen, DILF
3321 1666, jn@dilf.dk
www.dilf.dk

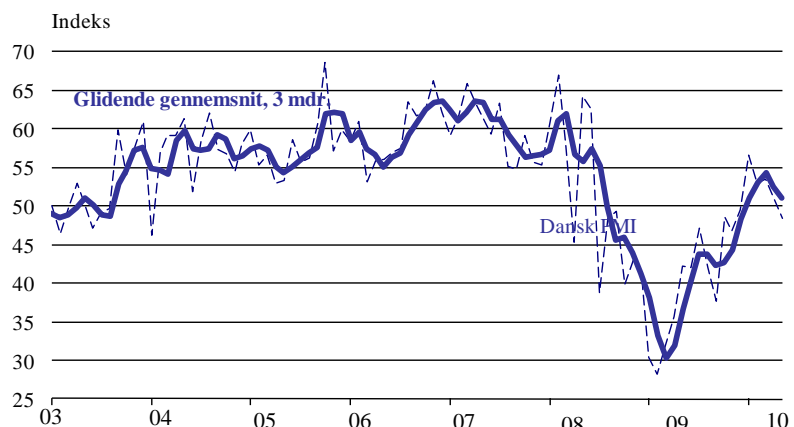
- Det sæsonkorrigerede indeks Dansk PMI udviste i maj et niveau på 48,5, hvilket dermed afbrød fire måneder med vækst. Det nuværende niveau er således 2,5 (red.) procentpoint lavere end i april. Industriaktiviteten udviser dermed på ny tegn på usikkerhed og svækkelse, idet den solide indledning af 2010, hvor har virksomhederne gradvis tilkendegav forbedrede vækstbetingelser, har lidt et knæk. Reduktionsraten afspejler især, at der i maj blev tilkendegivet en tilbagegang i antallet af nye ordrer, samt at beskæftigelsen også afviger fra sit comeback. Udviklingen underbygger, at industriaktiviteten fortsat er meget sårbar og stadig bliver udfordret af svære vækstbetingelser. Dette resulterer i månedlige udsving, der er et udtryk for, at genvindingsperioden tager tid.
- Underindekset for nye ordrer og underindekset for produktion, der er de primære grundstene for udviklingen i industriaktiviteten, udviste i maj begge tegn at væksten i industriaktiviteten har lidt et knæk. Nye ordrer udviste reduktion med niveauet 47,2, hvilket er hele 5,1 (red.) procentpoint lavere end i april. Produktionen tilkendegav fortsat vækst med niveauet 53,1, der dog er 0,9 (red.) procentpoint lavere end sidste måned. Produktionen vækster således for ottende måned i træk, mens det er bemærkelsesværdigt, at nye ordrer nu udviser en svag reduktion. Den nuværende udvikling indikerer, at der fortsat er udfordringer for virksomhederne og usikkerhed omkring fremtidige vækstrater i de to underindeks. På trods af tilbagegangen i nye ordrer, så har 2010 stadig overordnet udvist en positiv trend, hvilket stadig indikerer at begge underindeks også vil udvise et samlet væksth niveau i 2. kvartal af 2010.

Dansk PMI

Indeks, sæsonkorrigeret	apr-10	maj-10
Dansk PMI.....	51,0	48,5
=0,30*Nye ordrer.....	52,3	47,2
+0,25*Produktion.....	54	53,1
+0,20*Beskæftigelse.....	50,1	44,8
+0,15*Leveringstid.....	51,4	52,6
+0,10*Lager.....	41,8	42,0

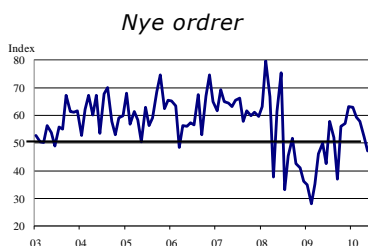
Indeksene er beregnet, så man får et indeks mellem 0 – 100 (halvdelen af de neutrale i % plus de positive i %).
Er indekset over 50, indikerer det ekspansion i økonomien

Næste offentliggørelse:
Torsdag d. 1. juli 2010

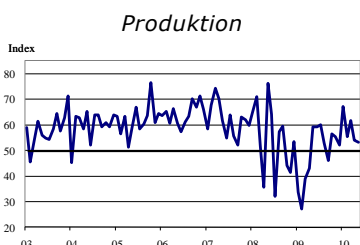


Dansk PMI offentliggøres hver måned af Dansk Indkøbs- og Logistik Forum (DILF). Dansk PMI er baseret på en undersøgelse blandt danske industrivirksomheder (DILFs medlemmer), som repræsenterer mindst 10 % af den samlede industriomsætning i Danmark. Dansk PMI var tidligere kendt som DILFs industribarometer i ikke-sæsonkorrigeret form. Dansk PMI er baseret på samme metode som PMI-indeksene i andre lande, herunder for eksempel det amerikanske PMI fra ISM og Eurozonens PMI. **Eftertryk er tilladt ved tydelig kildeangivelse**

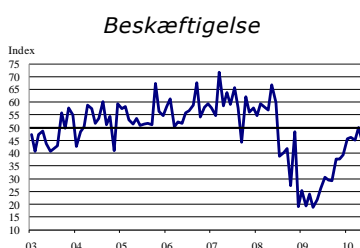
Underindekset for produktion vækster, mens nye ordrer reduceres



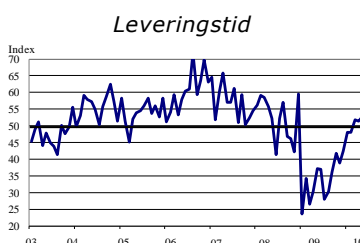
Underindekset for nye ordrer udviste i maj en reduktion med niveauet 47,2, hvilket er hele 5,1 (red.) procentpoint lavere end i april. Bemærkelsesværdigt er det, at udviklingen nu bryder en serie på syv måneder i træk med vækst. Udviklingen tilkendegiver, at der stadig er udsving i ordreniveauerne, hvor virksomhederne fortsat oplever usikkerhed. Positivt er det dog, at eksportordrerne stadig udviser et højt niveau på 58,6. Reduktionen i antallet af nye ordrer øger usikkerheden af, hvorvidt 2. kvartal af 2010 også vil udvise vækst. Niveauet for 1. kvartal af 2010 var på 59,9.



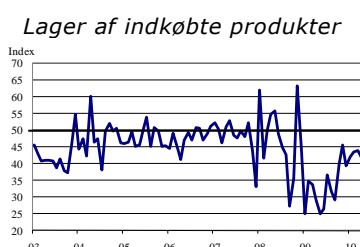
Underindekset for produktion udviste i maj et niveau på 53,1 og tilkendegiver således fortsat vækst for ottende måned i træk. Bemærkelsesværdigt er det dog, at vækstraten på ny er aftagende. Indekset udviste denne gang et niveau der er 0,9 (red.) procentpoint lavere end i april. Udviklingen afspejler, at industrien fortsat generelt oplever en øget produktion, men at tilbagegangen i antallet af nye ordrer også sæt sit præg på væksttempoet i produktionen. Fremgangen underbygges af, at niveauet for 1. kvartal af 2010 var på 61,4 og de seneste to måneder indikerer vækst for 2. kvartal af 2010.



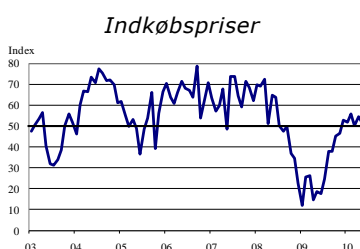
Underindekset for beskæftigelse viste i maj, at der fortsat er lang vej til permanent vækst. Underindekset udviste således på ny reduktion med niveauet 44,8. Bemærkelsesværdigt er det, at det er en tilbagegang på 5,3 (red.) procentpoint efter, at april måned udviste vækst for første gang siden juni 2008. Udviklingen afspejler, at beskæftigelsen fortsat er hårdt ramt, som følge af den økonomiske krise, hvilket fortsat resulterer i afskedigelser. Beskæftigelsen influerer dermed på ny negativt på industriaktiviteten. Den udvikling underbygges af, at niveauet for 1. kvartal af 2010, der var på 45,6. Umiddelbart indikerer udviklingen også et negativt 2. kvartal af 2010.



Underindekset for leveringstid tilkendegav i maj et niveau på 52,6, hvilket er 1,2 (red.) procentpoint højere end i april. Bemærkelsesværdigt er det således, at underindekset nu vækster for tredje måned i træk. Udviklingen afspejler, at hovedparten af industrivirksomheder oplever stigende leveringstider, hvilket er en naturlig udvikling af en længere periode med fremgang i produktionen. Bemærkelsesværdigt er det dog, at dette stadig gør sig gældende efter de seneste par måneder faldende vækstrate. Niveauet for 1. kvartal af 2010, der er på 49,3, underbygger dog tendensen om en general stabil leveringstid hos majoriteten af virksomhederne.



Underindekset for lager af indkøbte produkter udviste i maj fortsat reduktion med niveauet 42,0. Niveauet er dog beskedne 0,2 (red.) procentpoint højere end sidste måned, hvilket nu er 18. måned i træk med reduktion. Den nuværende udvikling indikerer en fortsat mindskelse i lagre af indkøbte produkter hos hovedparten af de danske industrivirksomheder. Niveauet for 1. kvartal af 2010 var således også på 43,2. Genopbygningen af lagre holdes derfor stadig nede hos majoriteten af virksomhederne.

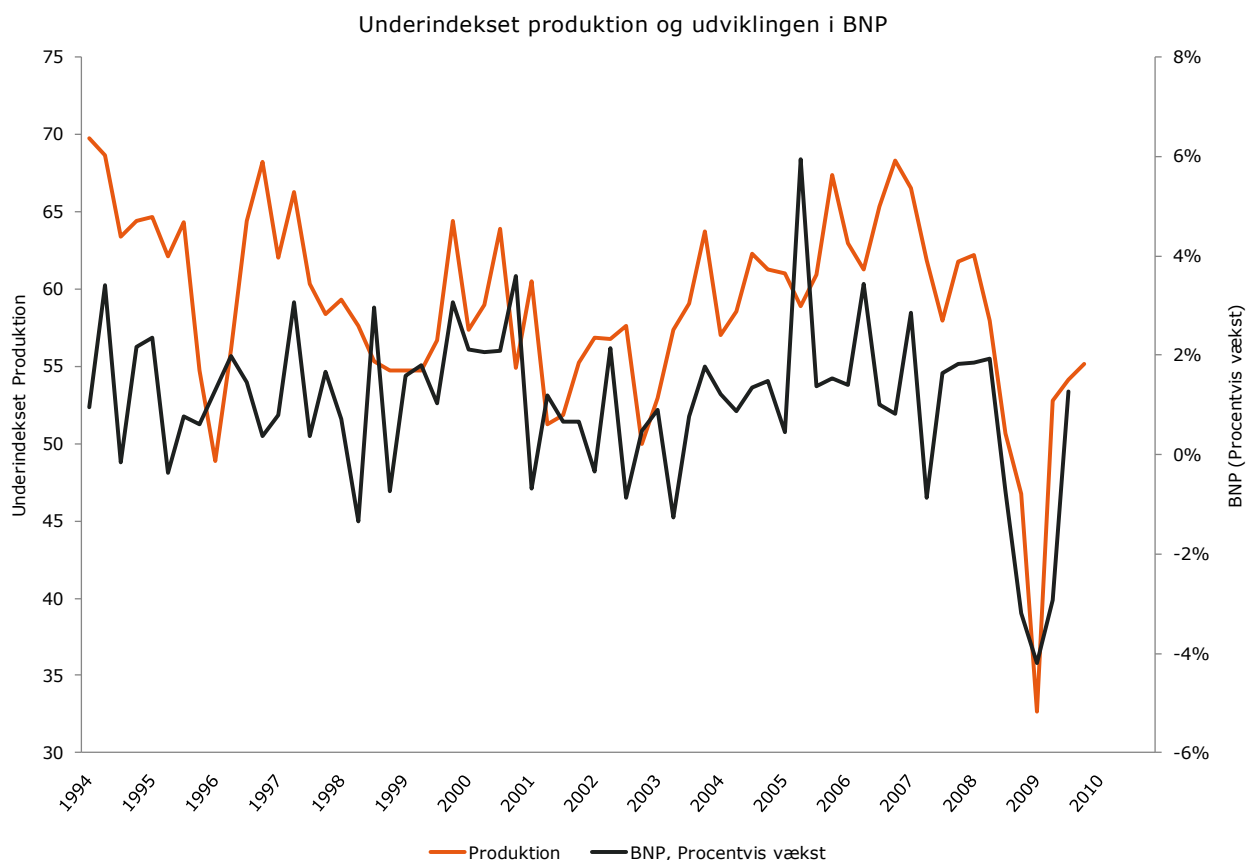


Underindekset for indkøbspriser udviste i maj vækst for sjettede måned i træk. Indekset udviste således et niveau på 51,3, hvilket dog er 3,3 (red.) procentpoint lavere end sidste måned. Udviklingen tilkendegiver, at majoriteten af de danske virksomheder fortsat oplever, at priserne er steget i forhold til sidste måned. Prisstigningerne underbygges også af, at niveauet for 1. kvartal af 2010 var på 52,6. Underindekset for indkøbspriser har ingen indflydelse på det overordnede indeks for Dansk PMI.

Hvad er Dansk PMI?

Dansk PMI er ikke en forventningsindikator, men er derimod baseret på besvarelsen af spørgsmål omkring virksomheders faktiske aktivitet. Dermed adskiller Dansk PMI sig fra for eksempel industriens konjunkturbarometer fra Danmarks Statistik, som omfatter virksomhedernes vurdering af både faktiske forhold og deres forventninger til den nærmeste fremtid. Dansk PMI indeholder kun en slags produktionsforventninger i form af underindekset for nye ordrer.

Forskellen har en vis betydning i fortolkningen af tallene. Dansk PMI må formodes at være bedst til at vurdere aktiviteten i den nuværende periode, mens konjunkturbarometeret må være bedst til at vurdere aktiviteten i den kommende periode. Som indikator kan Dansk PMI fortælle mest om for eksempel produktionen lige nu, mens konjunkturbarometeret i højere grad vil være ledende for industriens produktion i næste måned. Det gør dog ikke Dansk PMI til en dårligere indikator, idet de fleste statistikker offentliggøres med en vis forsinkelse. Tværtimod vil Dansk PMI være mindre udsat for kraftige fald som følge af for eksempel usikkerhed på grund af faldende aktiekurser. Et sådant kraftigt fald giver sig ikke altid udslag i et fald i den realøkonomiske aktivitet.



Underindekset for produktion i Dansk PMI kan vise sig at være en udmærket indikator for, hvordan den samlede økonomiske aktivitet i Danmark udvikler sig. Ovenstående figur illustrerer sammenhængen mellem underindekset produktion i Dansk PMI og kvartalsstigningstakten i den samlede økonomiske aktivitet (BNP). Dansk PMI er i sig selv en ændringsvariabel (virksomhederne spørges om situationen i den nuværende måned i forhold til den seneste måned), hvilket betyder, at der eksisterer en sammenhæng mellem niveauet for indekset og ændringen i BNP.

Udenlandske industribarometre

Amerikansk PMI, ISM



Det sæsonkorrigerede indeks, amerikansk PMI fra ISM, udviste i april fortsat stærk fremgang i industriaktiviteten. Indekset tilkendegav et niveau på 60,4, hvilket er en yderligere fremgang på 0,8 (red.) procentpoint. Den amerikanske industriaktivitet har nu tilkendegivet vækst for niende måned i træk. Niveaufremgangen afspejler sig naturligt også fortsat i underindekset for produktion og nye ordrer, der begge udviser en markant større vækstrate. Beskæftigelsen udviser fortsat stabilisering med vækst for femte måned i træk. Udviklingen indikerer, at industriaktiviteten fortsat er stigende hos majoriteten af de amerikanske virksomheder, hvilket styrker indikationen om, at industrien genvinder sin styrke i 2010.

For yderligere oplysninger om det amerikansk PMI se [DILFs hjemmeside](#)

Europæisk PMI



Eurozonens PMI fra Markit tilkendegav i april et niveau på 57,6, hvilket er en fremgang på 1,0 (red.) procentpoint. Bemærkelsesværdigt er det, at indekset vækster for syvende måned i træk og tilmed til det højeste niveau siden juni 2006. Fremgangen er underbygget af fortsat vækst i underindekset for produktion og nye ordrer, mens beskæftigelsen dog reduceres marginalt. Den nuværende udvikling afspejler, at industriaktiviteten fortsætter en positiv væksttend i 2010.

For yderligere oplysninger om det europæiske PMI se [DILFs hjemmeside](#)

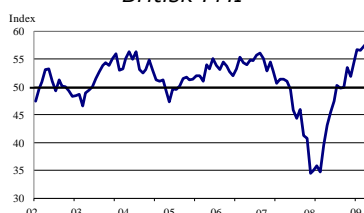
JPMorgan Global PMI



JP Morgan Global PMI udviste i april et niveau på 57,8, hvilket er 1,0 (red.) procentpoint højere end i marts. Bemærkelsesværdigt er det, at det nuværende niveau er det næsthøjeste niveau i historien tiende måned i træk med vækst. Fremgangen afspejler sig også i underindekset for produktion og nye ordrer. Produktionen udviste et niveau på 60,9, hvilket er ellefte måned i træk med vækst. Nye ordrer konsoliderer sig også fortsat med niveauet 60,3, hvilket er tiende måned i træk med fremgang. Bemærkelsesværdigt er det også, at beskæftigelsen fastholder væksten, hvilket således er fjerde måned i træk. Den nuværende udvikling tilkendegiver, at den globale industriaktivitet udviser øget styrke, hvilket indikerer, at 2. kvartal af 2010 også vil byde på fortsat positive vækstrater.

For yderligere oplysninger om JPMorgan globale PMI se [DILFs hjemmeside](#)

Britisk PMI



Det britiske PMI fra CIPS udviste i april vækst for syvende måned i træk med niveauet 58,0, hvilket er 0,7 (red.) procentpoint højere end i marts måned. Bemærkelsesværdigt er det, at indekset fastholder en høj vækstrate, hvilket i april var den højeste siden september 1994. Væksten skyldes især de underliggende indeks for produktion og nye ordrer, der i overvejende grad influerer på industriaktiviteten, begge vækster med høje rater. Beskæftigelsen vækster ligeledes på ny efter en måned med reduktion i marts. Den nuværende udvikling indikerer, at den britiske industriaktivitet fortsat oplever bedre vilkår og dermed genvinder styrke i 2010.

For yderligere oplysninger om det britiske PMI se [DILFs hjemmeside](#)

Oversigtstabel

Indeks, sæsonkorrigeret	mar-09	apr-09	maj-09	jun-09	jul-09	aug-09	sep-09	okt-09	nov-09	dec-09	jan-10	feb-10	mar-10	apr-10	maj-10
Dansk PMI.....	32,0	35,6	42,2	42,1	47,1	42,0	37,6	48,6	46,8	49,5	56,6	53,0	53,5	51,0	48,5
Nye ordrer.....	35,2	46,0	50,0	42,6	57,9	52,0	36,9	56,0	57,1	63,1	62,8	59,2	57,8	52,3	47,2
Produktion.....	38,9	43,0	59,1	59,1	60,1	52,8	46,0	56,4	55,3	52,0	67,1	55,3	61,8	54,0	53,1
Beskæftigelse.....	24,0	18,9	21,8	26,2	30,7	29,5	29,2	37,7	37,8	39,4	45,6	46,1	45,1	50,1	44,8
Leverandørers leveringstid...	26,4	30,2	37,1	36,9	27,9	30,3	36,2	41,7	38,9	42,3	48,1	48,1	51,7	51,4	52,6
Lager af indkøbte produkter.	33,7	29,2	25,0	26,5	36,7	31,6	29,2	39,8	45,7	39,3	42,1	43,5	44,0	41,8	42,0
Indkøbspriser.....	26,2	14,5	18,7	17,5	24,7	38,0	37,9	45,3	46,4	52,8	51,7	55,9	50,1	54,6	51,3
Indkøbt mængde.....	30,4	24,5	44,5	29,6	52,6	33,2	34,1	44,6	42,2	46,6	54,9	56,2	52,7	59,3	45,7
Lager af slutprodukter.....	45,9	30,9	37,4	34,4	34,4	43,2	37,2	42,7	45,3	44,4	47,0	44,3	43,0	48,5	46,6