



Viden i netværk

kairos
commodities

Dansk PMI

Maj

Industriaktiviteten udviser lavere reduktion

København, den 2. juni 2009

Dansk PMI udarbejdes af Dansk
Indkøbs- og Logistik Forum.
For yderligere information:

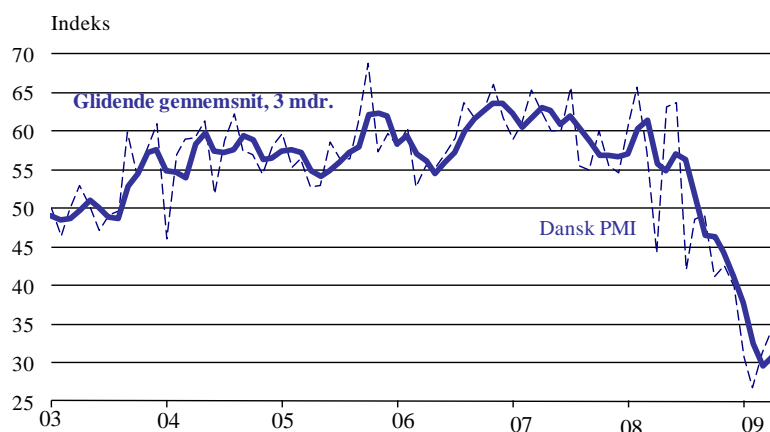
Jonas Nielsen, DILF
3321 1666, jn@dilf.dk
www.dilf.dk

- Det sæsonkorrigerede indeks Dansk PMI udviste i maj et niveau på 40,9, hvilket er en fremgang på hele 6,6 procentpoint i forhold til april måneds niveau. Niveaulet holder sig fortsat under det neutrale væksthiveau, hvor majoriteten af industrivirksomhederne stadig oplever tilbagegang. Tendensen om lavere reduktion i industriaktiviteten fortsætter dog for tredje måned i træk, hvilket giver forhåbninger om fornyet vækst i industrien. Udviklingen afspejler sig også i det mere stabile tre måneders glidende gennemsnit, der med niveaulet 35,5 også underbygger en lavere, men stadig gældende reduktion.
- Fremgangen i industrien viser sig tydeligt i underindekset for nye ordrer og især underindekset for produktion. Nye ordrer udviser beskeden vækst med niveaulet 51,5, der er en fremgang på 3,9 (red.) procentpoint. Væksten er en naturlig udvikling efter de seneste to måneders kraftige fremgang. Men nye ordrer overordnet går frem, så reduceres niveaulet i eksportordrerne fortsat. Underindekset for produktion efterkom i maj den seneste tids fremgang i ordreniveaulet med markant vækst. Produktionsindekset steg således hele 25,0 (red.) procentpoint til niveau 60,8, der er det højeste niveau siden juni 2008.
- Underindekset for beskæftigelse udviser med niveaulet 14,7 det laveste niveau nogensinde. Niveaulet blev i maj reduceret yderligere med 3,6 (red.) procentpoint i forhold til april. Beskæftigelsen lider dermed fortsat under svækkelsen i industriaktiviteten, der ikke kan afhjælpes på kort sigt af bedring i ordre- og produktionsniveaulet. Svækkelsen underbygges af, at det var 11. måned i træk underindekset reduceres.

Dansk PMI

Indeks, sæsonkorrigeret	apr-09	maj-09
Dansk PMI.....	34,3	40,9
=0,30* Nye ordrer.....	47,6	51,5
+0,25* Produktion.....	35,8	60,8
+0,20* Beskæftigelse.....	18,3	14,7
+0,15* Leveringstid.....	29,6	39,1
+0,10* Lager.....	28,8	22,9

Indeksene er beregnet, så man får et indeks mellem 0 – 100 (halvdelen af de neutrale i % plus de positive i %).
Er indekset over 50, indikerer det ekspansion i økonomien

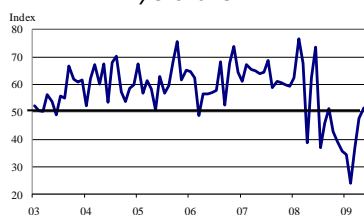


Næste offentliggørelse:
Onsdag d.1.juli 2009

Dansk PMI offentliggøres hver måned af Dansk Indkøbs- og Logistik Forum (DILF). Dansk PMI er baseret på en undersøgelse blandt danske industrivirksomheder (DILFs medlemmer), som repræsenterer mindst 10 % af den samlede industriomsætning i Danmark. Dansk PMI var tidligere kendt som DILFs industribarometer i ikke-sæsonkorrigeret form. Dansk PMI er baseret på samme metode som PMI-indeksene i andre lande, herunder for eksempel det amerikanske PMI fra ISM og Euroland PMI. **Eftertryk er tilladt ved tydelig kildeangivelse**

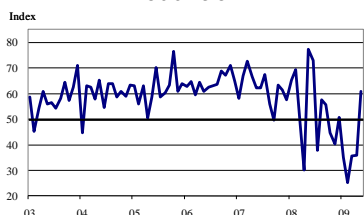
Nye ordrer og produktionen vækster – beskæftigelsen fortsat lav

Nye ordrer



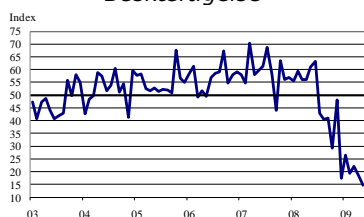
Underindekset for nye ordrer udviste i maj for første gang i otte måneder et niveau over 50. Hermed fortsatte fremgangen i indekset med 3,9 (red.) procentpoint til niveau 51,5. Det nuværende niveau indikerer således nu, at hovedparten af virksomhederne en fremgang i ordreniveauet, omend niveauet stadig er meget tæt på udviklingen i sidste måned. Underindekset bryder dog endelig tilbagegangen og historisk lave niveauer. Fremgangen underbygges tydeligt af, at niveauet i maj er langt over ordreniveauet for 1. kvartal af 2009, der var på 31,6. På trods af overordnet fremgang til nye ordrer, så udviser niveauet for eksportmarkedet fortsat reduktion.

Produktion



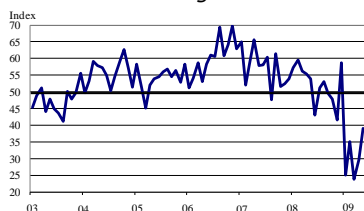
Underindekset for produktion udviste i maj en markant fremgang i produktionsniveauet med et niveau på 60,8. Udviklingen indikerer således fornyet vækst, der er båret frem af en fremgang på hele 25,0 (red.) procentpoint i forhold til sidste måned. Niveauet er det højeste siden juni 2008 og bryder dermed med også med fire måneders reduktioner. Udviklingen i nye ordrer påvirker i høj grad produktionen, hvilket nu sætter sit præg på niveauet, hvor majoriteten af de danske virksomheder oplever en vækst i produktionen. Den nuværende udvikling ligger således anderledes positiv end udviklingen tilkendegivet i 1.kvartal af 2009 på 32,0.

Beskæftigelse



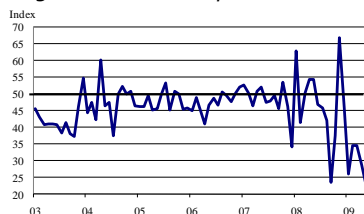
Underindekset for beskæftigelse faldt i maj på ny tilbage til det laveste niveau i historien. Underindekset udviste et niveau på 14,7, hvilket er 3,6 (red.) procentpoint lavere end i april måned. Den nuværende udvikling i beskæftigelsen afspejler, at majoriteten af virksomhederne oplever fortsat faldende beskæftigelse. Tilbagegangen indikerer, at det faldende niveau i industriaktiviteten har sat sit alvorlige præg på beskæftigelsesniveauet, der ikke bedres på kort sigt. Udviklingen tegner fortsat et lavt niveau, der ligner udviklingen tilkendegivet i 1. kvartal af 2009 på 22,6.

Leveringstid



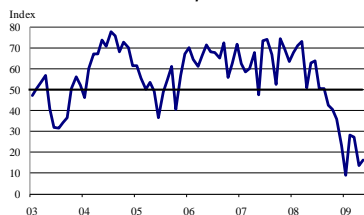
Underindekset for leveringstid udviste i maj et fortsat lavt niveau på 39,1. Underindekset steg dog 9,5 (red.) procentpoint i forhold april måneds niveau. Det nuværende niveau indikerer således stadig, at hovedparten af industrivirksomheder fortsat oplever fortsat faldende leveringstider. Udviklingen indikerer, at tilbagegangen overordnet i industriaktiviteten stadig lader til, at afkorte leveringstiden. Udviklingen underbygges af, at niveauet ikke afviger meget fra 1. kvartal af 2009, der var på 28,0.

Lager af indkøbte produkter



Underindekset for lager af indkøbte produkter udviste i maj et niveau på 22,9, hvilket er en yderligere svækkelse på 5,9 (red.) procentpoint i forhold til april måneds niveau. Den nuværende udvikling indikerer en fortsat reduktion af lagre af indkøbte produkter hos hovedparten af de danske industrivirksomheder, hvilket er sjette måned i træk. Reduktionen af lagre fortsætter dermed, hvilket således ikke påvirkes på kort sigt af fremgang i nye ordrer og produktionen.

Indkøbspriser



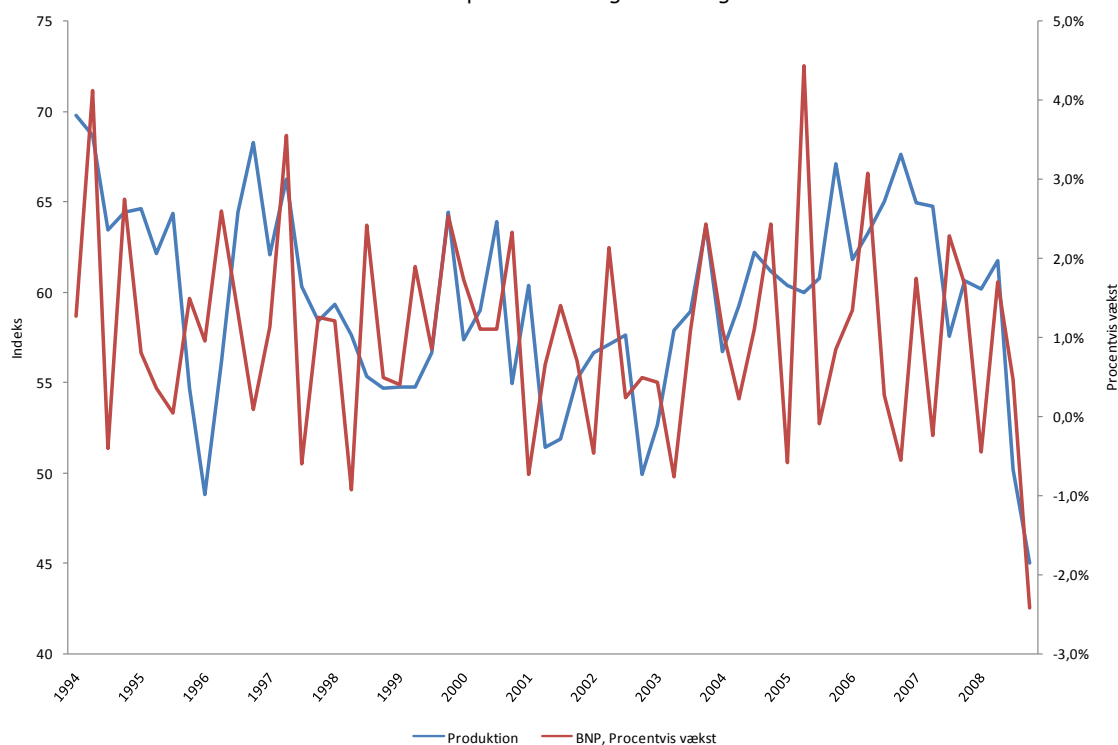
Underindekset for indkøbspriser udviste i maj fortsat tilbagegang og udviste således et niveau på 16,1, hvilket dog er 2,4 (red.) procentpoint højere end sidste måned. Udviklingen indikerer, at langt størstedelen af de danske industrivirksomheder oplever, at indkøbspriserne er faldet i forhold til sidste måned. Niveauet ligger i overensstemmende trend med niveauet for 1. kvartal af 2009 på 21,5. Underindekset for indkøbspriser har ingen indflydelse på det overordnede indeks for Dansk PMI.

Hvad er Dansk PMI?

Dansk PMI er ikke en forventningsindikator, men er derimod baseret på besvarelsen af spørgsmål omkring virksomheders faktiske aktivitet. Dermed adskiller Dansk PMI sig fra for eksempel industriens konjunkturbarometer fra Danmarks Statistik, som omfatter virksomhedernes vurdering af både faktiske forhold og deres forventninger til den nærmeste fremtid. Dansk PMI indeholder kun en slags produktionsforventninger i form af underindekset for nye ordrer.

Forskellen har en vis betydning i fortolkningen af tallene. Dansk PMI må formodes at være bedst til at vurdere aktiviteten i den nuværende periode, mens konjunkturbarometeret må være bedst til at vurdere aktiviteten i den kommende periode. Som indikator kan Dansk PMI fortælle mest om for eksempel produktionen lige nu, mens konjunkturbarometeret i højere grad vil være ledende for industriens produktion i næste måned. Det gør dog ikke Dansk PMI til en dårligere indikator, idet de fleste statistikker offentliggøres med en vis forsinkelse. Tværtimod vil Dansk PMI være mindre udsat for kraftige fald som følge af for eksempel usikkerhed på grund af faldende aktiekurser. Et sådant kraftigt fald giver sig ikke altid udslag i et fald i den realøkonomiske aktivitet.

Underindekset produktion og udviklingen i BNP



Underindekset for produktion i Dansk PMI kan vise sig at være en udmærket indikator for, hvordan den samlede økonomiske aktivitet i Danmark udvikler sig. Ovenstående figur illustrerer sammenhængen mellem underindekset produktion i Dansk PMI og kvartalsstigningstakten i den samlede økonomiske aktivitet (BNP). Dansk PMI er i sig selv en ændringsvariabel (virksomhederne spørges om situationen i den nuværende måned i forhold til den seneste måned), hvilket betyder, at der eksisterer en sammenhæng mellem niveauet for indekset og ændringen i BNP.

Udenlandske industribarometre

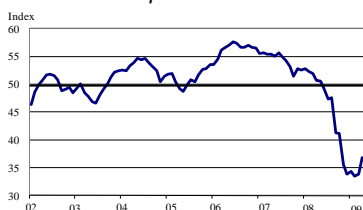
Amerikansk PMI, ISM



Det sæsonkorrigerede indeks, amerikansk PMI fra ISM, udviste i april stadig tilbagegang i industriaktiviteten, hvilket betyder at indekset fastholder et niveau langt under 50. Indekset udviser dog på ny fremgang med 3,8 procentpoint til niveau 40,1, hvilket dermed er fjerde måned i træk der tilkendegives en stadig lavere reduktion i industriaktiviteten.

Udviklingen afspejler sig i også underindekset for nye ordrer, produktion, og beskæftigelse, hvor især nye ordrer udviste en lavere rate for tilbagegang. For yderligere oplysninger om det amerikansk PMI se [DILFs hjemmeside](#)

Europæisk PMI



Eurozonens PMI fra Markit udviste i april et fortsat meget lavt niveau for industriaktiviteten. Indekset steg dog med 2,9 procentpoint fra 33,9 i marts til niveau 36,8 i april, der hermed er det højeste niveau i seks måneder. Indekset holder sig stadig langt under det neutrale niveau, hvilket er 11. måned i træk. Den fortsatte reduktion skyldes stadig svære vækstbetingelser, hvilket også afspejler sig i underindekset for produktion og nye ordre, der dog på ny udviser faldende tilbagegangsrater.

For yderligere oplysninger om det europæiske PMI se [DILFs hjemmeside](#)

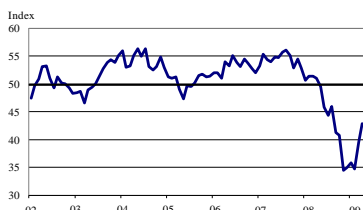
JPMorgan Global PMI



JP Morgan Global PMI udviste i april et niveau på 41,8, hvilket er en fremgang på hele 4,5 (red.) procentpoint i forhold til marts måneds niveau. Indekset udviser dermed en reduktion for 11 måned i træk, dog har tilbagegangsraten for fjerde måned i træk været faldende. Det nuværende niveau afspejler sig også i underindekset for produktion og nye ordrer, der stadig udviser lave niveauer, men også falder tilbage med markant lavere rater. Produktionsindekset udviste stadig tilbagegang for nu 11. måned i træk, men reduktionen aftog betydeligt med niveauet 41,3. Underindekset for nye ordrer udviste samme tendens med et niveau på 43,8, hvilket er 7,9 procentpoint højere end sidste måned. Beskæftigelsen falder stadig tilbage, men også her er der indikationer om bedre udsigter.

For yderligere oplysninger om JPMorgan globale PMI se [DILFs hjemmeside](#)

Britisk PMI



Det britiske PMI fra CIPS udviste i april fortsat reduktion i den britiske industriaktivitet. Indekset udviste således et niveau på 42,9, hvilket dog er en lavere rate af tilbagegang på 3,4 (red.) procentpoint i forhold til marts måned. Den fortsatte svækkelse underbygges af, at indekset nu har været under det neutrale niveau tolv måneder i træk. Tilbagegangen afspejler sig også i de underliggende indeks for produktion, nye ordrer og beskæftigelsen, som alle fortsat er under det neutrale niveau på 50, dog også med lavere tilbagegangsrater.

For yderligere oplysninger om det britiske PMI se [DILFs hjemmeside](#)

Oversigtstabel

Indeks, sæsonkorrigeret	mar-08	apr-08	maj-08	jun-08	jul-08	aug-08	sep-08	okt-08	nov-08	dec-08	jan-09	feb-09	mar-09	apr-09	maj-09
Dansk PMI.....	57,4	44,2	63,1	63,7	42,0	48,6	49,1	41,1	42,5	39,8	30,7	26,7	31,3	34,3	40,9
Nye ordrer.....	67,8	38,7	62,5	73,5	37,0	45,9	51,3	42,7	39,2	35,8	34,4	23,9	36,6	47,6	51,5
Produktion.....	49,4	30,1	77,4	73,0	37,9	57,7	55,6	44,6	40,3	50,8	35,2	25,3	35,6	35,8	60,8
Beskæftigelse.....	56,2	56,1	61,1	63,2	42,9	40,5	41,1	29,2	48,1	17,5	26,4	19,2	22,2	18,3	14,7
Leverandørers leveringstid...	56,2	55,4	53,8	43,0	51,1	53,0	49,5	47,8	41,6	58,6	25,1	35,1	23,7	29,6	39,1
Lager af indkøbte produkter.	50,4	54,4	54,4	46,9	45,8	42,0	23,6	37,4	66,9	45,8	26,1	34,5	34,6	28,8	22,9
Indkøbspriser.....	73,1	50,9	62,9	63,7	50,5	50,5	42,5	40,4	36,0	23,2	9,1	28,3	27,2	13,7	16,1
Indkøbt mængde.....	58,4	44,7	60,2	70,6	37,6	49,3	50,4	37,7	48,9	41,5	23,6	26,1	28,7	21,3	43,4
Lager af slutprodukter.....	54,1	69,1	51,8	39,0	58,1	47,7	41,8	50,6	73,0	59,1	47,2	59,2	47,3	30,1	37,8