

JULI

Dansk PMI er ikke en forventningsindikator, men er derimod baseret på besværelsen af spørgsmål omkring virksomheders faktiske aktivitet. Dermed adskiller Dansk PMI sig fra for eksempel industriens konjunkturbarometer fra Danmarks Statistik, som omfatter virksomhedernes vurdering af både faktiske forhold og deres forventninger til den nærmeste fremtid.

Dansk PMI følger den globale standard for vægtningen af de forskellige faktorer. Derfor vægtes *Nye Ordre* med 30%, *Produktion* med 25%, *Beskæftigelse* med 20%, *Leveringstid* og *Lager af Indkøbte Produkter* med henholdsvis 15% og 10%

København, den 1. august 2011

Dansk PMI udarbejdes af Dansk Indkøbs- og Logistik Forum i samarbejde med Kairos Commodities.

For yderligere information:

Lasse Hvid-Jørgensen
Kairos Commodities
3025 3407
lj@kairoscommodities.com

Næste offentliggørelse:

Torsdag d. 1. september 2011

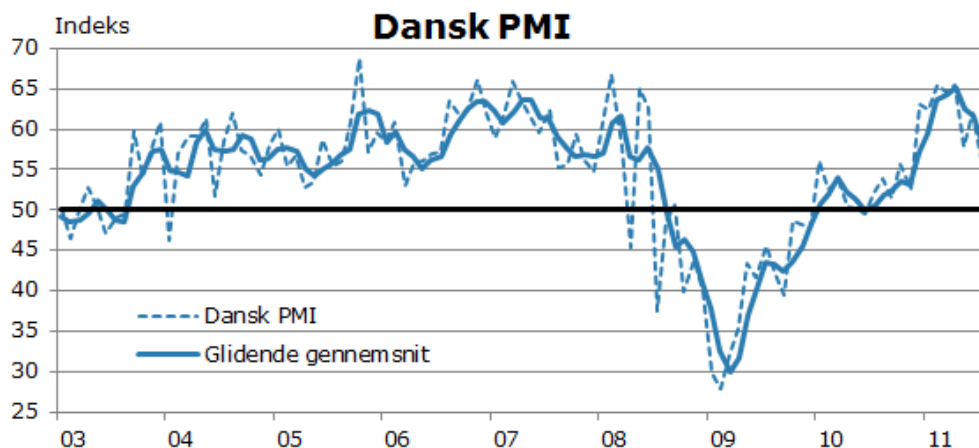
Fortsat vækst i industriaktiviteten

Det sæsonkorrigerede indeks Dansk PMI faldt i juli med 6,7 procentpoint til 55,3. Indekset faldt dermed til et lavere niveau end gennemsnittet for 2. kvartal 2011, men indikerer dog fortsat vækst i industriaktiviteten. Dansk PMI har nu befundet sig over det neutrale niveau på 50 i 19 måneder i træk.

Efter en markant stigning i væksten i nye ordrer i juni, faldt væksten i juli. Således faldt underindekset for nye ordrer med 3,2 procentpoint til 57,9, hvilket er under det gennemsnitlige niveau i 2. kvartal 2011 på 61,9.

Væksten i produktion tiltog dog i juli, idet underindekset for produktion steg 2,3 procentpoint til 66,2.

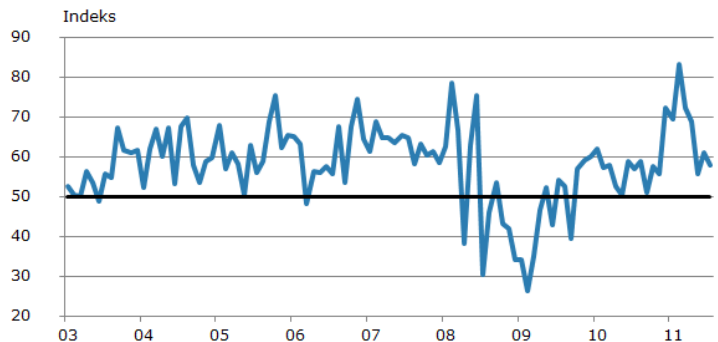
Underindekset for beskæftigelse steg til det højeste niveau i tre måneder, da underindekset steg fra 53,4 i juni til 58,8 i juli.



Indeks, sæsonkorrigeret	maj-10	jun-10	jul-10	aug-10	sep-10	okt-10	nov-10	dec-10	jan-11	feb-11	mar-11	apr-11	maj-11	jun-11	jul-11
Dansk PMI.....	50,1	49,5	52,1	54,0	51,4	55,6	52,6	63,1	62,5	65,6	64,6	65,4	57,9	62,0	55,3
Nye ordrer.....	50,5	58,8	56,9	58,9	51,0	57,5	55,6	72,2	69,4	83,1	72,2	69,0	55,6	61,1	57,9
Produktion.....	52,6	52,0	47,1	53,6	54,4	56,5	60,0	56,0	66,1	66,5	60,3	68,4	70,3	63,9	66,2
Beskæftigelse.....	44,7	42,7	44,9	51,0	47,0	54,3	54,4	62,1	62,7	65,8	54,0	62,9	58,1	53,4	58,8
Leverandørers leveringstid...	51,1	49,6	49,4	47,4	43,8	46,7	54,0	64,7	54,6	54,0	65,9	73,8	60,1	61,3	50,1
Lager af indkøbte produkter.	44,3	51,7	43,6	55,5	54,1	52,4	45,6	26,2	34,4	50,7	50,5	35,2	37,0	33,7	43,7
Indkøbspriser.....	51,1	53,6	56,6	54,9	54,9	54,7	49,7	76,9	84,0	84,6	86,3	85,2	82,9	71,9	66,4
Indkøbt mængde.....	48,7	50,0	51,6	53,7	51,1	51,7	48,0	70,7	51,1	47,5	66,6	74,8	59,6	70,8	68,9
Lager af slutprodukter.....	48,1	54,2	55,2	60,5	59,4	53,3	46,1	40,5	43,4	45,3	32,6	43,9	41,7	43,0	32,7

Nye Ordre

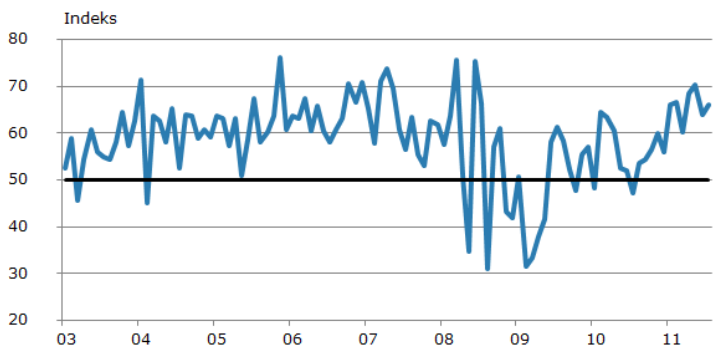
		Større %	Uændret %	Mindre %	Sæsonjusteret	
2010	maj	23	69	8	50,5	
	jun	31	57	12	58,8	
	jul	29	58	14	56,9	
	aug	23	67	10	58,9	
	sep	27	62	11	51,0	
	okt	30	56	14	57,5	
	nov	15	76	9	55,6	
	dec	52	36	12	72,2	
	2011	jan	31	62	7	69,4
		feb	58	42	0	83,1
		mar	57	28	15	72,2
		apr	64	19	17	69,0
maj		51	23	26	55,6	
jun		54	15	31	61,1	
jul		40	39	22	57,9	



Underindekset for nye ordre faldt på ny i juli, efter juni måned bør på en markant stigning. Således faldt underindekset fra 61,1 til 57,9. Underindekset er dermed på et lavere niveau end gennemsnittet for 2. kvartal 2011, som var 61,9. Underindekset har befundet sig over det neutrale niveau på 50 siden september 2009.

Produktion

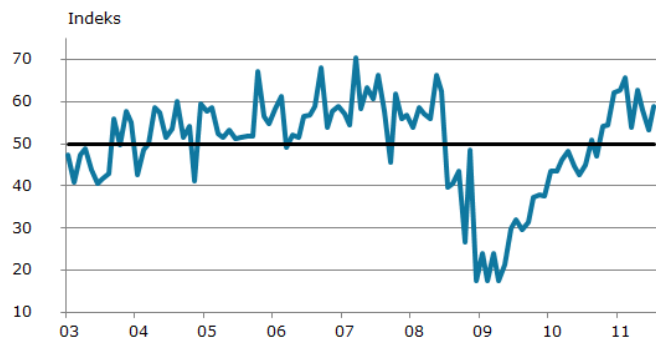
		Større %	Uændret %	Mindre %	Sæsonjusteret	
2010	maj	18	77	5	52,6	
	jun	27	62	12	52,0	
	jul	27	60	13	47,1	
	aug	22	67	11	53,6	
	sep	29	57	14	54,4	
	okt	27	61	11	56,5	
	nov	16	77	7	60,0	
	dec	53	37	10	56,0	
	2011	jan	31	54	15	66,1
		feb	30	41	29	66,5
		mar	44	37	20	60,3
		apr	53	37	10	68,4
maj		52	35	13	70,3	
jun		64	25	11	63,9	
jul		35	43	22	66,2	



Underindekset for produktion steg i juli med 2,3 procentpoint til 66,2. Dermed indikerer underindekset en markant vækst i produktionen blandt industrivirksomhederne. Til trods for det høje niveau, er underindekset dog under gennemsnittet for 2. kvartal 2011 på 67,5.

Beskæftigelse

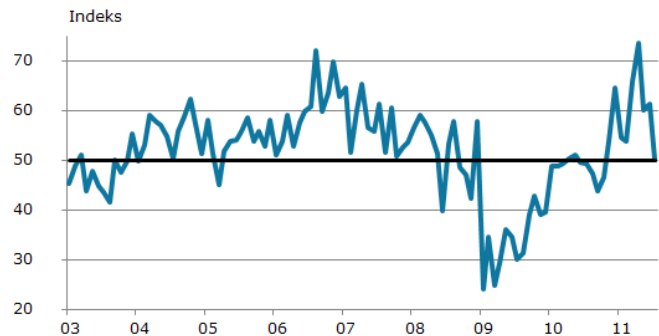
		Større %	Uændret %	Mindre %	Sæsonjusteret	
2010	maj	6	87	8	44,7	
	jun	11	76	13	42,7	
	jul	13	74	13	44,9	
	aug	10	82	8	51,0	
	sep	20	60	20	47,0	
	okt	11	78	11	54,3	
	nov	13	73	14	54,4	
	dec	27	68	5	62,1	
	2011	jan	22	78	0	62,7
		feb	29	71	0	65,8
		mar	5	90	4	54,0
		apr	30	63	7	62,9
maj		35	54	11	58,1	
jun		36	46	17	53,4	
jul		44	40	16	58,8	



Beskæftigelsesvæksten steg i juli med 5,4 procentpoint, og er nu på 58,1. Dette medfører, at underindekset for beskæftigelse fortsat befinder sig over det neutrale niveau på 50, og det nuværende niveau indikerer at en væsentlig andel af industrivirksomhederne øger antallet af ansatte. Underindekset for beskæftigelse har befundet sig over det neutrale niveau på 50 siden september 2010.

Leveringstid

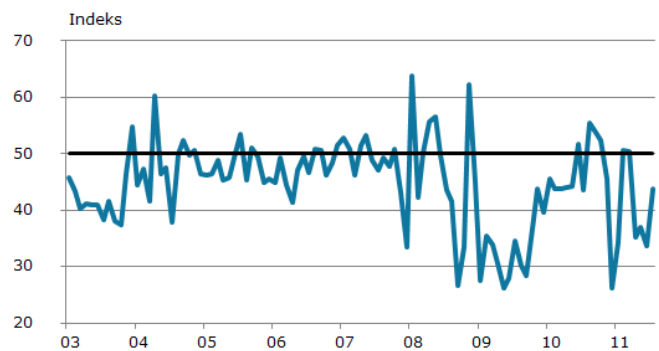
	Større %	Uændret %	Mindre %	Sæsonjusteret
2010				
maj	25	52	23	51,1
jun	18	70	12	49,6
jul	6	86	8	49,4
aug	13	73	14	47,4
sep	2	88	11	43,8
okt	4	86	10	46,7
nov	9	83	8	54,0
dec	35	57	8	64,7
2011				
jan	20	67	12	54,6
feb	15	79	6	54,0
mar	29	69	1	65,9
apr	46	54	0	73,8
maj	22	78	1	60,1
jun	38	54	8	61,3
jul	10	82	8	50,1



Underindekset for leveringstid bød i juli på et markant fald med 11,2 procentpoint til 50,1. Det nuværende niveau indikerer at den overvejende del af virksomhederne oplever uændrede leveringstider. Underindekset for leveringstid har været over det neutrale niveau på 50 siden oktober 2010.

Lager af indkøbte produkter

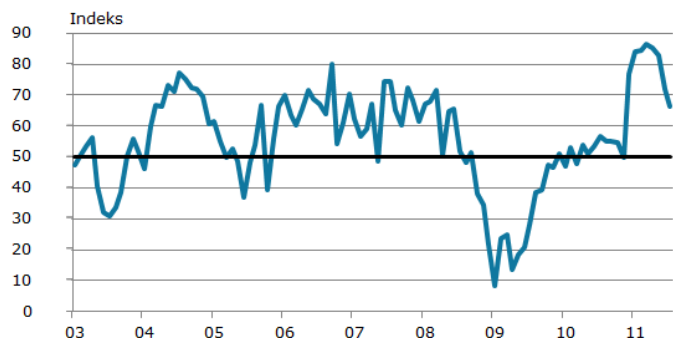
	Større %	Uændret %	Mindre %	Sæsonjusteret
2010				
maj	10	73	17	44,3
jun	26	51	23	51,7
jul	8	85	7	43,6
aug	17	73	10	55,5
sep	13	78	8	54,1
okt	21	65	14	52,4
nov	9	79	12	45,6
dec	2	55	43	26,2
2011				
jan	10	37	53	34,4
feb	31	36	33	50,7
mar	33	30	37	50,5
apr	19	30	51	35,2
maj	17	43	40	37,0
jun	5	56	39	33,7
jul	25	52	23	43,7



Underindekset for lager af indkøbte produkter steg i juli med 10,0 procentpoint, og befinder sig nu på det højeste niveau siden marts 2011. Således steg underindekset fra 33,7 i juni til 43,7 i juli. Underindekset har i de seneste fire måneder været under det neutrale niveau på 50.

Indkøbspriser

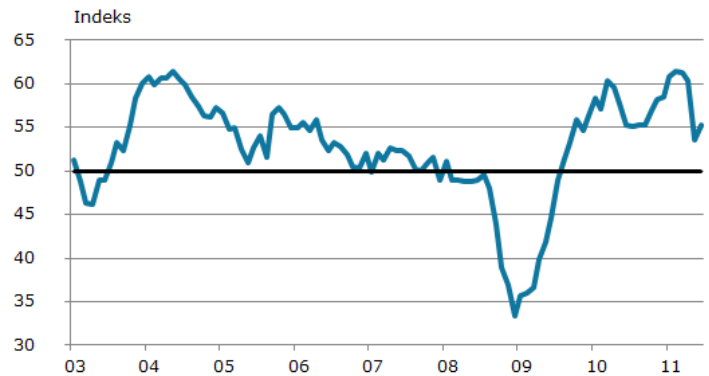
	Større %	Uændret %	Mindre %	Sæsonjusteret
2010				
maj	12	87	1	51,1
jun	17	76	6	53,6
jul	7	90	3	56,6
aug	14	74	12	54,9
sep	16	77	6	54,9
okt	27	57	16	54,7
nov	13	75	12	49,7
dec	50	50	0	76,9
2011				
jan	73	27	0	84,0
feb	68	31	1	84,6
mar	86	9	5	86,3
apr	65	35	0	85,2
maj	75	25	0	82,9
jun	46	54	0	71,9
jul	36	52	13	66,4



Underindekset for indkøbspriser faldt fra 71,9 i juni til 66,4 i juli. Faldet indikerer at en større andel end tidligere af de adspurgte virksomheder oplever uændrede eller faldende indkøbspriser i forhold til forrige måned. Det nuværende niveau er markant under gennemsnittet for 2. kvartal 2011 på 80,0. Underindekset for indkøbspriser har ingen indflydelse på det overordnede indeks for Dansk PMI.

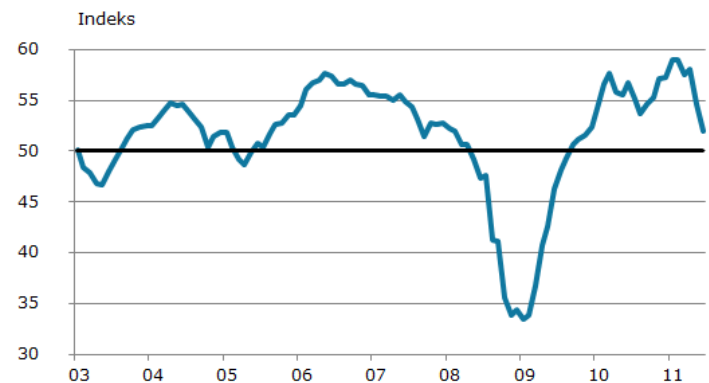
Amerikansk PMI

Det sæsonkorrigerede indeks, amerikansk PMI fra ISM, steg i juni måned med 1,8 procentpoint og befinder sig på 55,3. Herved har det amerikanske PMI befundet sig over det neutrale niveau i 23 måneder i træk. Underindeksene for nye ordrer og produktion steg begge beskedent med til henholdsvis 51,6 og 54,5.



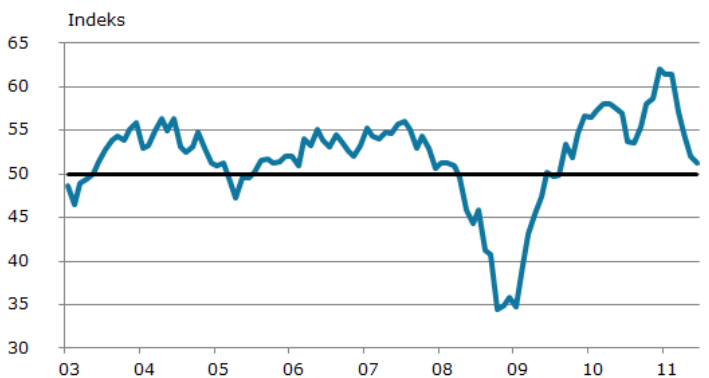
Eurozonens PMI

Markit Eurozone PMI faldt i juni til det laveste niveau i 18 måneder, idet det sæsonkorrigerede indeks faldt fra 54,6 i maj til 52,0 i juni. Samtlige nationale indeks, som indgår i Eurozonens PMI faldt i juni måned, hvor Italien, Irland, Spanien og Grækenland alle er under det neutrale niveau på 50.



Britisk PMI

Det britiske PMI fra CIPS faldt i juni fra 52,0 til 51,3. Det nuværende niveau er det laveste siden september 2009, og signalerer en beskeden vækst i industriaktiviteten, idet indekset fortsat er over det neutrale niveau på 50. Underindekset for nye ordrer faldt tilsvarende i juni, mens underindekset for produktion steg beskedent.



Global PMI

JPMorgan Global PMI faldt i juni til det laveste niveau siden juli 2009, da det sæsonkorrigerede indeks faldt med 0,7 procentpoint til 52,3. Det nuværende niveau indikerer en beskeden vækst i industriaktiviteten. JPMorgan Global PMI har befundet sig på et niveau over 50 i 24 måneder i træk.

