



Viden i netværk

kairos
commodities

Dansk PMI

Januar

Industriaktiviteten vækster på ny

København, den 1. februar 2010

Dansk PMI udarbejdes af Dansk
Indkøbs- og Logistik Forum.
For yderligere information:

Jonas Nielsen, DILF
3321 1666, jn@dilf.dk
www.dilf.dk

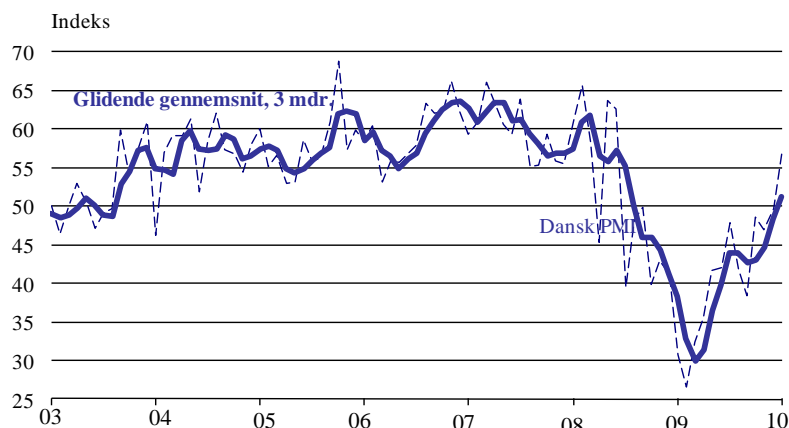
- Det sæsonkorrigerede indeks Dansk PMI udviste i januar med niveauet på 57,1 endelig vækst på ny. Indekset indleder dermed 2010 særdeles positivt, idet den månedlige ændring var markante 7,4 (red.) højere end i december. Bemærkelsesværdig er det også, at det nuværende niveau bryder 18 måneder med reduktion og således for første gang siden juni 2008 markerer sig over det neutrale væksth niveau på 50. Det nuværende niveau er dog en naturlig udvikling som følge af, at niveauet for fjerde kvartal 2009, på 48,4 (red.), har indikeret snarlig fremgang, hvilket altså nu er blevet realiseret til vækst. Påvirkninger fra den økonomiske krise er fortsat aftagende, men udfordrer dog stadig mange virksomheder. Den stærke indledning på 2010 skaber fortsatte forhåbninger om, at industriaktiviteten gradvist vil genvinde sin styrke.
- Underindekset for nye ordrer og underindekset for produktion, der er de primære grundstene for udviklingen i industriaktiviteten, udviste i januar også en stærk start på året med fortsat vækst. Nye ordrer tilkendegav således et niveau på 64,2, hvilket er 0,4 (red.) procentpoint højere end i december. Underindekset for produktion udviste et niveau på 68,5, hvilket er en månedlig ændring på hele 15,9 (red.) Bemærkelsesværdigt er det, at begge underindeks fortsætter væksten for fjerde måned i træk, samt at stigningen i produktionsniveauet underbygger indikationen om en øget aktivitet i industrien. Den nuværende udvikling influerer positivt på formodningen om, at virksomhederne har fået en fornyet stærk ordreindgang og produktion, hvilket skaber positive forventninger til underindeksene i 2010.

Dansk PMI

Indeks, sæsonkorrigeret	dec-09	jan-10
Dansk PMI.....	49,7	57,1
=0,30*Nye ordrer.....	63,8	64,2
+0,25*Produktion.....	52,6	68,5
+0,20*Beskæftigelse.....	39	45,8
+0,15*Leveringstid.....	42,1	47,9
+0,10*Lager.....	39,0	42,3

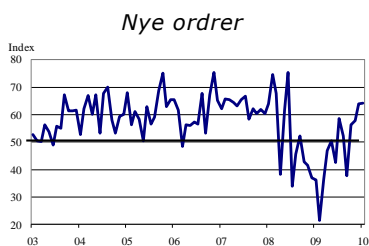
Indeksene er beregnet, så man får et indeks mellem 0 – 100 (halvdelen af de neutrale i % plus de positive i %).
Er indekset over 50, indikerer det ekspansion i økonomien

Næste offentliggørelse:
Mandag d.1.marts 2010

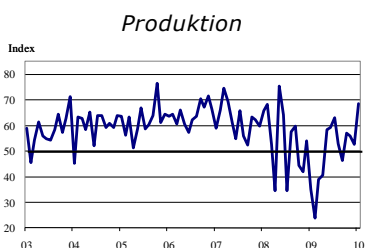


Dansk PMI offentliggøres hver måned af Dansk Indkøbs- og Logistik Forum (DILF). Dansk PMI er baseret på en undersøgelse blandt danske industrivirksomheder (DILFs medlemmer), som repræsenterer mindst 10 % af den samlede industriomsætning i Danmark. Dansk PMI var tidligere kendt som DILFs industribarometer i ikke-sæsonkorrigeret form. Dansk PMI er baseret på samme metode som PMI-indeksene i andre lande, herunder for eksempel det amerikanske PMI fra ISM og Eurozonens PMI. **Eftertryk er tilladt ved tydelig kildeangivelse**

Stærk fremgang til nye ordrer og produktionen



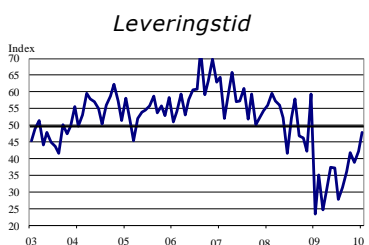
Underindekset for nye ordrer indledte 2010 stærkt ved i januar at udvise et niveau på 64,2 og dermed fastholde styrken fra december. Den månedlige ændring var således beskedne 0,4 (red.) procentpoint. Udviklingen tilkendegiver, at en stadig større andel af industrivirksomhederne oplever en fremgang i antallet af nye ordrer. Bemærkelsesværdigt er det, at indekset fortsætter sin vækst for fjerde måned i træk. Eksportordrerne underbygger fremgangen med niveauet 51,5. Væksten i januar er en naturlig udvikling, idet niveauet for 4. kvartal af 2009, der var på 59,2, har indikeret at ordreniveauet har gennemgået en positiv udvikling der nu fortsætter i 2010.



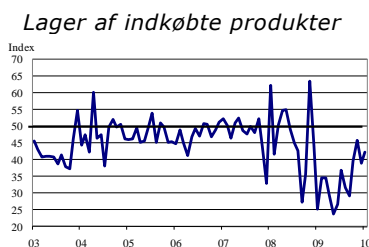
Underindekset for produktion udviste i januar et niveau på 68,5, hvilket således også tilkendegiver fortsat vækst for fjerde måned i træk. Bemærkelsesværdigt er det vækstraten er meget markant, idet indekset steg hele 15,9 (red.) procentpoint i forhold til december måned. Niveauet afspejler, at en stadig større del af de danske virksomheder oplever en stigning i produktionen, der influeres positivt af en stigende ordreindgang. Den positive udvikling i produktionsniveauet bygger videre på tendensen fra 4. kvartal af 2009, som udviste et niveau på 55,2. Det nuværende niveau indikerer krisen er aftagende, hvilket nu skaber øget vækst i produktionen.



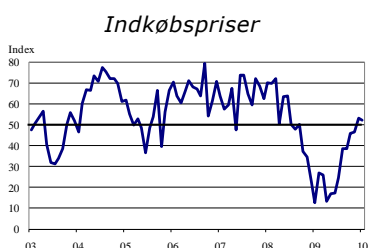
Underindekset for beskæftigelse er fortsat ramt af tilbagegang, hvor reduktionsraten dog er aftagende. I januar udviste indekset et niveau på 45,8, hvilket er 6,8 (red.) procentpoint højere i forhold til december måneds niveau. Indekset reduceres dermed for 19. måned i træk. Udviklingen afspejler, at beskæftigelsen fortsat er historisk hårdt ramt, som følge af den økonomiske krise. Beskæftigelsesniveauet påvirker dermed stadig industriaktiviteten negativt på trods af en faldende reduktionsrate de seneste måneder. Den længerevarende reduktion underbygges af, at niveauet i 4. kvartal af 2009 var 38,0, der altså fortsat har svære udsigter.



Underindekset for leveringstid tilkendegav i januar et niveau på 47,9, hvilket er 5,8 (red.) procentpoint højere end i december. Underindekset fastholder dermed et reduktionsniveau, hvilket afspejler at hovedparten af industrivirksomheder fortsat oplever faldende leveringstider. Udviklingen indikerer dog, at aktiviteten trods alt er stigende, som følge af en stigning i produktionen. Dette kan på sigt influere og øge leveringstiden. Fremgangen underbygges dog af, at niveauet 4. kvartal af 2009 var på 40,9.



Underindekset for lager af indkøbte produkter udviste i januar også fortsat tilbagegang med niveauet 42,3. Niveauet er dog 3,3 (red.) procentpoint højere end sidste måned, men reduktionen fortsætter altså stadig, hvilket nu er 14 måned i træk. Den nuværende udvikling indikerer en fortsat reduktion i lagre af indkøbte produkter hos hovedparten af de danske industrivirksomheder, der dog er aftagende, hvilket indikerer lave lagre og en produktivitet der er stigende. Den lavere reduktion underbygges af, at det nuværende niveau ligger over niveauet for 4. kv. af 2009 på 41,5.

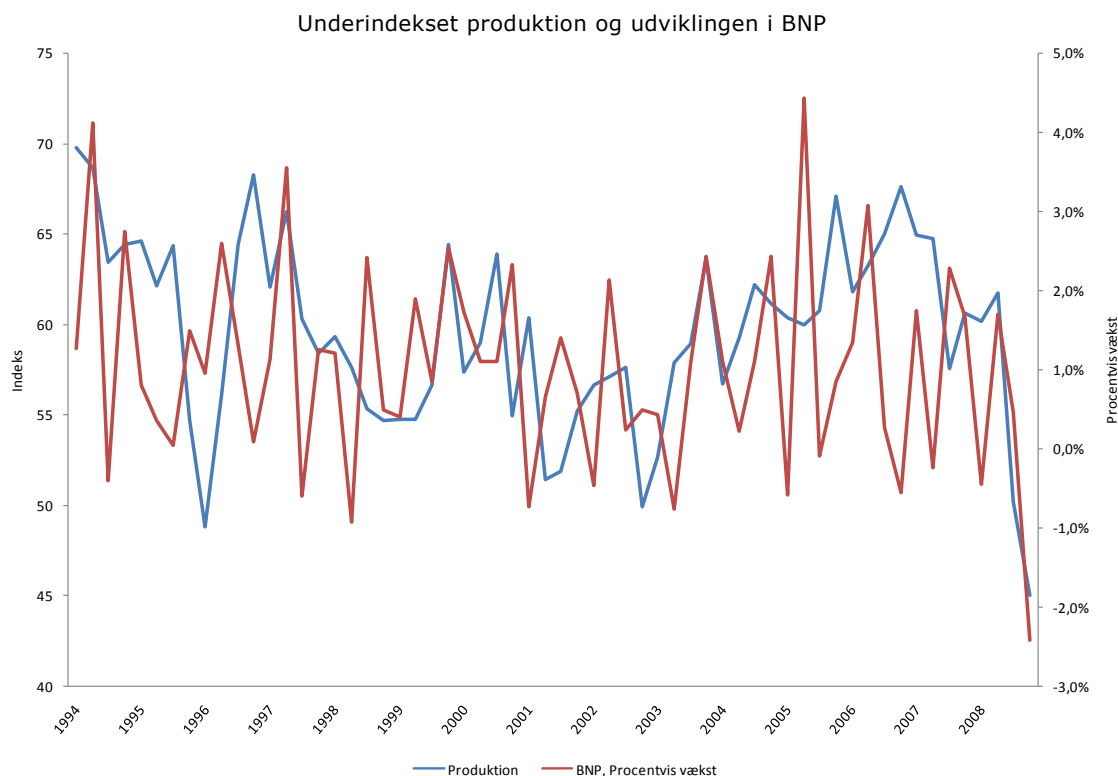


Underindekset for indkøbspriser udviste i januar vækst for anden måned i træk med niveauet 52,2, hvilket dog er 0,8 (red.) procentpoint lavere end sidste måned. Udviklingen indikerer, at majoriteten af de danske virksomheder oplever, at priserne er steget i forhold til sidste måned. Prisstigningen underbygges af, at det niveauet ligger over niveauet for 4. kvartal af 2009, der var på 48,4. Underindekset for indkøbspriser har ingen indflydelse på det overordnede indeks for Dansk PMI.

Hvad er Dansk PMI?

Dansk PMI er ikke en forventningsindikator, men er derimod baseret på besvarelsen af spørgsmål omkring virksomheders faktiske aktivitet. Dermed adskiller Dansk PMI sig fra for eksempel industriens konjunkturbarometer fra Danmarks Statistik, som omfatter virksomhedernes vurdering af både faktiske forhold og deres forventninger til den nærmeste fremtid. Dansk PMI indeholder kun en slags produktionsforventninger i form af underindekset for nye ordrer.

Forskellen har en vis betydning i fortolkningen af tallene. Dansk PMI må formodes at være bedst til at vurdere aktiviteten i den nuværende periode, mens konjunkturbarometeret må være bedst til at vurdere aktiviteten i den kommende periode. Som indikator kan Dansk PMI fortælle mest om for eksempel produktionen lige nu, mens konjunkturbarometeret i højere grad vil være ledende for industriens produktion i næste måned. Det gør dog ikke Dansk PMI til en dårligere indikator, idet de fleste statistikker offentliggøres med en vis forsinkelse. Tværtimod vil Dansk PMI være mindre udsat for kraftige fald som følge af for eksempel usikkerhed på grund af faldende aktiekurser. Et sådant kraftigt fald giver sig ikke altid udslag i et fald i den realøkonomiske aktivitet.



Underindekset for produktion i Dansk PMI kan vise sig at være en udmærket indikator for, hvordan den samlede økonomiske aktivitet i Danmark udvikler sig. Ovenstående figur illustrerer sammenhængen mellem underindekset produktion i Dansk PMI og kvartalsstigningstakten i den samlede økonomiske aktivitet (BNP). Dansk PMI er i sig selv en ændringsvariabel (virksomhederne spørges om situationen i den nuværende måned i forhold til den seneste måned), hvilket betyder, at der eksisterer en sammenhæng mellem niveauet for indekset og ændringen i BNP.

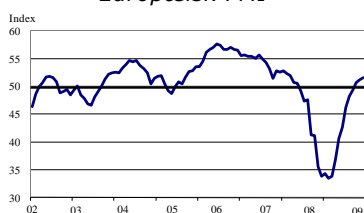
Udenlandske industribarometre

Amerikansk PMI, ISM



Det sæsonkorrigerede indeks, amerikansk PMI fra ISM, udviste i december fortsat fremgang i industriaktiviteten. Indekset tilkendegav et niveau på 55,9, hvilket er en fremgang på hele 2,3 procentpoint. Bemærkelsesværdigt er det, at indekset fortsætter med at vækste, hvilket nu er femte måned i træk, samt at vækstraten på ny er stigende. Niveaufremgangen afspejler sig naturligt også i underindekset for produktion og især nye ordrer, der begge udviser en højere vækstrate. Beskæftigelsen udviser også stabilisering med vækst for tredje måned i træk. Den nuværende udvikling indikerer, at industriaktiviteten konsoliderer sig positivt med fremgang hos majoriteten af virksomhederne, efter en lang nedtur, som følge af den økonomiske krise. For yderligere oplysninger om det amerikanske PMI se [DILFs hjemmeside](#)

Europæisk PMI



Eurozonens PMI fra Markit tilkendegav i december et niveau på 51,6, hvilket er en fremgang på 0,4 procentpoint. Bemærkelsesværdigt er det, at indekset vækster for tredje måned i træk og tilmed afrunder 2009 med det højeste niveau i 21 måneder. Fremgangen er underbygget af fortsat vækst i underindekset for produktion og nye ordrer, mens beskæftigelsen dog fortsat falder tilbage. Den nuværende udvikling indikerer, at der fortsat er svære vækstbetingelser, men at påvirkningen fra den økonomiske krise er aftagende. Den europæiske industriaktivitet afsluttede 2009 med vækst, hvilket giver positive forhåbninger for 2010. For yderligere oplysninger om det europæiske PMI se [DILFs hjemmeside](#)

JPMorgan Global PMI



JP Morgan Global PMI afsluttede 2009 med at udvise det højeste niveau i 44 måneder. Indekset udviste således et niveau på 55,0 i december, hvilket er en fremgang på 1,3 procentpoint sammenlignet med november. Fremgangen afspejler sig også i underindekset for produktion og nye ordrer. Produktionen udviste et niveau på 58,2, hvilket er syvende måned i træk med vækst. Nye ordrer konsoliderer sig også fortsat med niveauet 58,6, hvilket er syvende måned i træk med fremgang. Bemærkelsesværdigt er det, at beskæftigelsen for første gang siden marts 2008 nu vækster svagt. Den nuværende udvikling tilkendegiver, den globale industriaktivitet fortsætter med at genvinde sin styrke, idet den imødegår 2010 positivt med et rekord højt niveau, der indikerer at påvirkningerne fra krisen er stadig aftagende. For yderligere oplysninger om JPMorgan globale PMI se [DILFs hjemmeside](#)

Britisk PMI



Det britiske PMI fra CIPS udviste i december for tredje måned i træk vækst med niveauet 54,1, hvilket er 2,3 procentpoint højere end i november. Bemærkelsesværdigt er det, at indekset afslutter 2009 med at udvise det højeste niveau i 25 måneder. Væksten skyldes især de underliggende indeks for produktion og nye ordrer, hvilket i overvejende grad influerer på industriaktiviteten. Produktion gik frem for syvende måned i træk, men nye ordrer udviste vækst for syvende måned i træk, men beskæftigelsen falder fortsat. Den nuværende udvikling indikerer, at industriaktiviteten fortsat er påvirket af krisen, men at der er positive indikationer for vækst i 2010. For yderligere oplysninger om det britiske PMI se [DILFs hjemmeside](#)

Oversigtstabel

Indeks, sæsonkorrigeret	nov-08	dec-08	jan-09	feb-09	mar-09	apr-09	maj-09	jun-09	jul-09	aug-09	sep-09	okt-09	nov-09	dec-09	jan-10
Dansk PMI.....	43,0	41,1	30,8	26,6	32,3	35,5	41,6	42,1	47,9	41,9	38,4	48,6	46,9	49,7	57,1
Nye ordrer.....	41,5	37,0	36,1	21,4	36,4	46,8	50,4	42,6	58,6	52,2	37,6	56,2	57,7	63,8	64,2
Produktion.....	41,9	54,0	35,0	23,9	39,0	40,5	58,5	59,3	63,1	53,0	46,4	56,9	56,0	52,6	68,5
Beskæftigelse.....	48,2	18,6	25,6	19,5	24,6	19,9	19,8	26,6	31,1	29,7	29,3	37,4	37,6	39,0	45,8
Leverandørers leveringstid...	42,2	59,4	23,3	35,0	24,6	30,3	37,4	37,2	27,8	31,2	36,1	41,8	38,9	42,1	47,9
Lager af indkøbte produkter.	63,5	44,1	25,3	34,6	34,6	29,3	23,7	26,6	36,9	31,7	29,2	39,6	45,9	39,0	42,3
Indkøbspriser.....	34,6	22,9	12,6	26,9	26,0	13,3	16,8	17,2	24,7	38,4	38,5	45,7	46,6	53,0	52,2
Indkøbt mængde.....	48,7	43,3	19,8	27,6	30,4	25,3	41,6	30,5	53,5	33,8	34,4	44,7	42,8	45,6	52,7
Lager af slutprodukter.....	69,1	55,9	44,8	59,8	45,7	30,5	36,8	34,8	34,4	43,2	37,1	42,6	45,0	44,6	46,9