



Viden i netværk

kairos
commodities

Dansk PMI

Februar

Historisk lavt niveau i industriaktiviteten

København, den 2. marts 2009

Dansk PMI udarbejdes af Dansk
Indkøbs- og Logistik Forum.
For yderligere information:

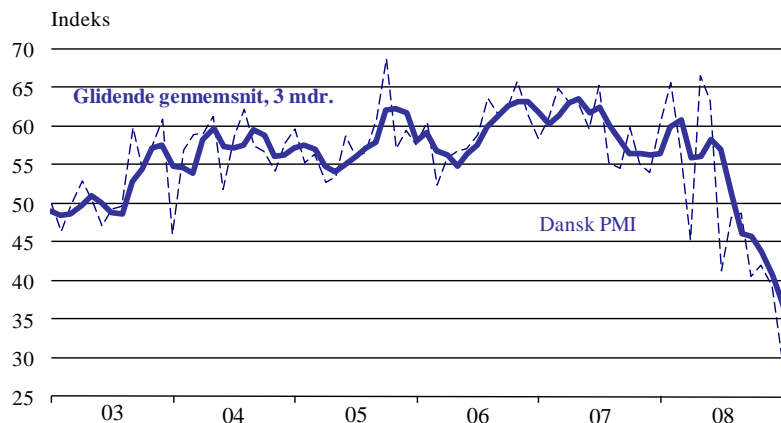
Jonas Nielsen, DILF
3321 1666, jn@dilf.dk
www.dilf.dk

- Det sæsonkorrigerede indeks Dansk PMI faldt i februar på ny til det laveste niveau i Dansk PMI's historie. Dansk PMI er blevet beregnet siden januar 1994. Niveaulet afspejler markant tilbagegang i industriaktiviteten, hvilket tydeligt viser sig i det overordnede indeks, som faldt yderligere fra 29,9 (red.) i januar til 26,5 i februar. Den nuværende udvikling indikerer svære vækstbetingelser og afspejler tilbagegang hos majoriteten af de danske virksomheder.
- Dansk PMI viser tilsvarende tilbagegang i underindekset for produktion og underindekset for nye ordrer, der begge også falder markant. Underindekset for produktion faldt således med 8,2 (red.) procentpoint til 26,2, mens underindekset for nye ordrer faldt med 8,6 (red.) procentpoint til niveau 24,1. Tilbagegangen underbygges af, at det både er ordrer til hjemme- og eksportmarkedet der udviser tilbagegang. Den nuværende udvikling afspejler, at hovedparten af de danske virksomheder oplever tilbagegang i både antallet af nye ordrer og i produktion.
- Underindekset for leveringstid udviser endvidere med niveauet 36,2 i februar det næstlaveste niveau nogensinde. Niveaulet er dog en fremgang på 11,4 (red.) procentpoint i forhold til det rekordlave niveau i januar. Dette afleder fortsat indikationer af, at de seneste måneders fald i nye ordrer, nu skaber overkapacitet i produktionen og dermed afkorter leveringstiden.

Dansk PMI

Indeks, sæsonkorrigeret	jan-09	feb-09
Dansk PMI.....	29,9	26,5
=0,30*Nye ordrer.....	32,7	24,1
+0,25*Produktion.....	34,4	26,2
+0,20*Beskæftigelse.....	25,7	18,5
+0,15*Leveringstid.....	24,8	36,2
+0,10*Lager.....	26,1	35,9

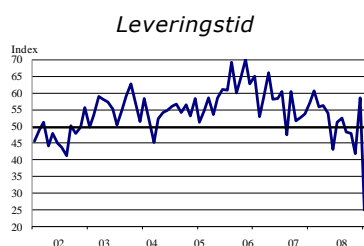
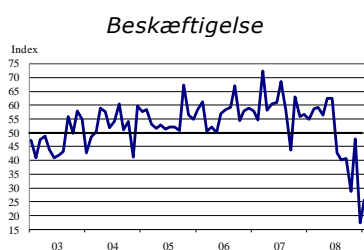
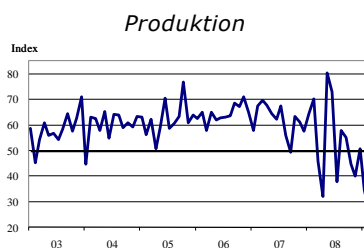
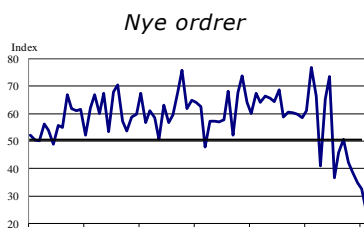
Indeksene er beregnet, så man får et indeks mellem 0 - 100 (halvdelen af de neutrale i % plus de positive i %).
Er indekset over 50, indikerer det ekspansion i økonomien



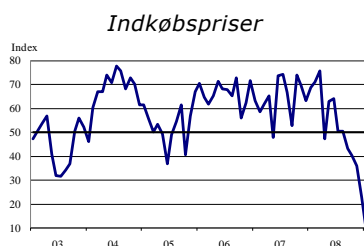
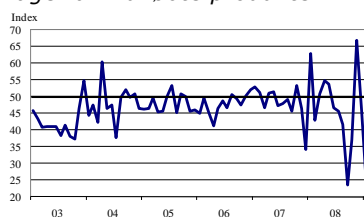
Næste offentliggørelse:
Onsdag d.1.april 2009

Dansk PMI offentliggøres hver måned af Dansk Indkøbs- og Logistik Forum (DILF). Dansk PMI er baseret på en undersøgelse blandt danske industrivirksomheder (DILFs medlemmer), som repræsenterer mindst 10 % af den samlede industriomsætning i Danmark. Dansk PMI var tidligere kendt som DILFs industribarometer i ikke-sæsonkorrigeret form. Dansk PMI er baseret på samme metode som PMI-indeksene i andre lande, herunder for eksempel det amerikanske PMI fra ISM og Euroland PMI. Eftertryk er tilladt ved tydelig kildeangivelse

Rekord lavt niveau for nye ordrer og produktionen



Lager af indkøbte produkter



Underindekset for nye ordrer indikerede i februar yderligere tilbagegang og udviser nu det laveste niveau i historien. Dermed fortsætter de seneste måneders svækkelse hos hovedparten af industrivirksomhederne. Indekset faldt yderligere fra 32,7 (red.) i januar til 24,1 februar, og har nu været under det neutrale niveau på 50 i fem måneder i træk. Ordreniveauet er dermed stadig langt under gennemsnittet for andet halvår af 2008, hvilket er på 41,6, og fjerde kvartal af 2008 på 49,3, hvilket vidner om en længere periode med tilbagegang. Tilbagegangen underbygges af, at der i februar både var fald i ordrer til hjemme- og eksportmarkedet.

Underindekset for produktion udviser ligeledes det laveste niveau i historien, efter markant fald for anden måned i træk tilbagegang, efter at december nåede over 50. Således faldt underindekset fra 34,4 (red.) i januar til 26,2 i februar. Det nuværende niveau afspejler, at majoriteten af de danske virksomheder oplever en fortsat tilbagegang i produktionen. Tilbagegangen underbygges af, at niveauet er markant under gennemsnittet for andet halvår af 2008, hvilket er på 47,6 og fjerde kvartal af 2008 på 45,0.

Underindekset for beskæftigelse faldt i februar med 7,2 (red.) procentpointsteg til niveau 18,5. De seneste tre måneder har dermed udvist et historisk lavt kvartalniveau for underindekset. Den nuværende udvikling er en indikation af, at størstedelen af virksomhederne fortsat oplever faldende beskæftigelse. Niveauet er under gennemsnittet for andet halvår af 2008 på 36,1, samt for gennemsnittet af 4. kvartal af 2008 på 31,1.

Underindekset for leveringstid udviste i februar et fortsat lavt niveau på 36,2. Underindekset steg dog 11,4 (red.) procentpoint i forhold til det laveste niveau nogensinde på 24,8 (red.), som januar udviste. Niveauet for underindekset for leveringstid understøtter dog stadig indikationen af de seneste måneders fald i nye ordrer, nu skaber overkapacitet i produktionen og dermed afkorter leveringstiden. Det nuværende niveau indikerer, at hovedparten af industrivirksomheder fortsat oplever faldende leveringstider.

Underindekset for lager af indkøbte produkter udviste i februar et niveau på 35,9, hvilket fortsat indikerer en reduktion af lagre af indkøbte produkter. Underindekset steg dog 9,8 (red.) procentpoint i forhold til januar, men samlet indikerer niveauet fortsat, at hovedparten af de danske industrivirksomheder oplever, at lageret af indkøbte produkter er tilbagegående i forhold til sidste måned.

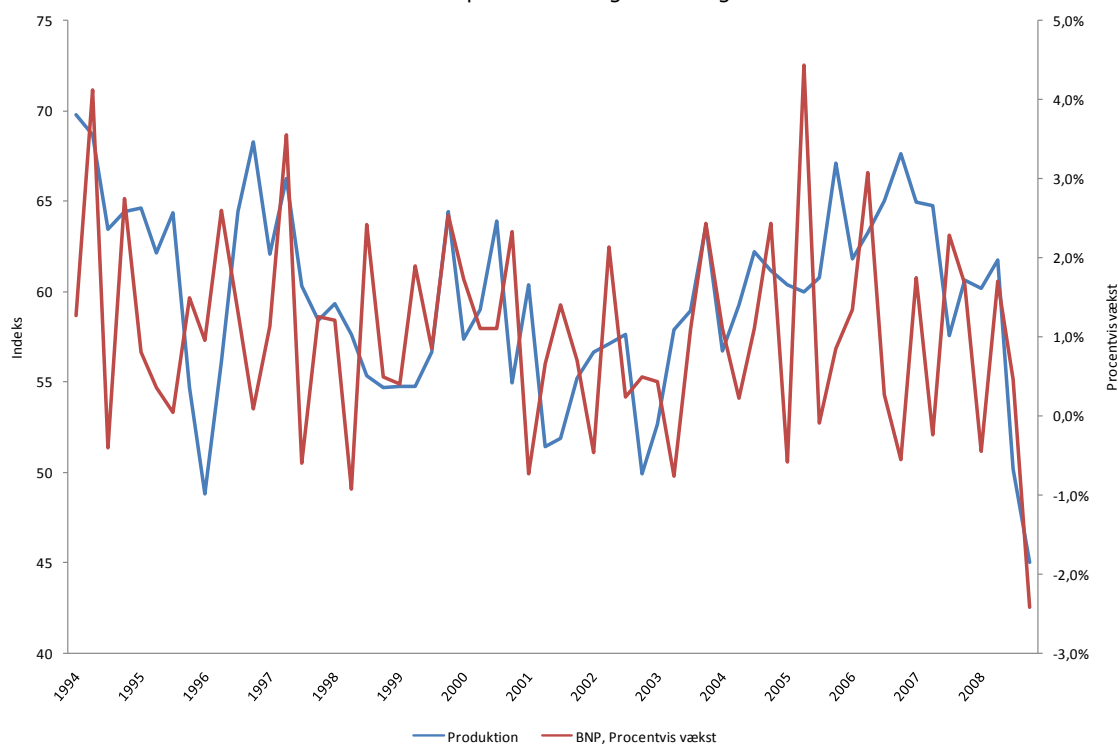
Underindekset for indkøbspriser udviste i februar fortsat tilbagegang. Underindekset steg dog hele 18,2 (red.) procentpoint i forhold til det rekordlave niveau i januar. Det nuværende niveau på 28,2 indikerer dog fortsat, at langt størstedelen af de danske industrivirksomheder oplever, at indkøbspriserne er faldet i forhold til sidste måned. Det nuværende niveau ligger markant under gennemsnittet for andet halvår 2008 på 40,5, samt for 4. kvartal af 2008 på 33,0. Underindekset for indkøbspriser har ingen indflydelse på det overordnede indeks for Dansk PMI.

Hvad er Dansk PMI?

Dansk PMI er ikke en decideret forventningsindikator, men er derimod baseret på besvarelsen af spørgsmål omkring virksomheders faktiske aktivitet. Dermed adskiller Dansk PMI sig fra for eksempel industriens konjunkturbarometer fra Danmarks Statistik, som omfatter virksomhedernes vurdering af både faktiske forhold og deres forventninger til den nærmeste fremtid. Dansk PMI indeholder kun en slags produktionsforventninger i form af underindekset for nye ordrer.

Forskellen har en vis betydning i fortolkningen af tallene. Dansk PMI må formodes at være bedst til at vurdere aktiviteten i den nuværende periode, mens konjunkturbarometeret må være bedst til at vurdere aktiviteten i den kommende periode. Som indikator kan Dansk PMI fortælle mest om for eksempel produktionen lige nu, mens konjunkturbarometeret i højere grad vil være ledende for industriens produktion i næste måned. Det gør dog ikke Dansk PMI til en dårligere indikator, idet de fleste statistikker offentliggøres med en vis forsinkelse. Tværtimod vil Dansk PMI være mindre udsat for kraftige fald som følge af for eksempel usikkerhed på grund af faldende aktiekurser. Et sådant kraftigt fald giver sig ikke altid udslag i et fald i den realøkonomiske aktivitet.

Underindekset production og udviklingen i BNP



Underindekset for produktion i Dansk PMI kan vise sig at være en udmærket indikator for, hvordan den samlede økonomiske aktivitet i Danmark udvikler sig. Ovenstående figur illustrerer sammenhængen mellem underindekset produktion i Dansk PMI og kvartalsstigningstakten i den samlede økonomiske aktivitet (BNP). Dansk PMI er i sig selv en ændringsvariabel (virksomhederne spørges om situationen i den nuværende måned i forhold til den seneste måned), hvilket betyder, at der eksisterer en sammenhæng mellem niveauet for indekset og ændringen i BNP.

Udenlandske industribarometre

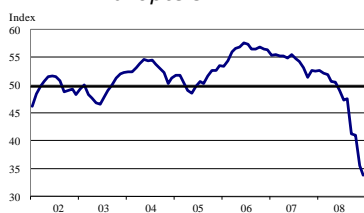
Amerikansk PMI, ISM



Det sæsonkorrigerede indeks, amerikansk PMI fra ISM, udviste i januar stadig tilbagegang i industriaktiviteten, hvilket betyder at indekset fastholder et niveau langt under 50. Indekset falder dog med lavere rater, idet indekset steg 2,7 procentpoint fra niveau 32,9 (red.) til 35,6. Tilbagegangen afspejler sig både i underindekset for nye ordrer, produktion, der dog begge ligeledes falder tilbage med lavere rater end i december. Beskæftigelsen forholdt sig uændret.

For yderligere oplysninger om det amerikanske PMI se [DILFs hjemmeside](#)

Europæisk PMI



Det sæsonkorrigerede indeks RBS/Markit Eurozonens PMI indikerede i januar stadig tilbagegang i industriaktiviteten. Indekset steg dog 0,5 procentpoint fra 33,9 i december til niveau 34,4. Indekset holder sig dermed under det neutrale niveau for ottende måned i træk. Den faldende tendens skyldes primært sværere vækstbetingelser, hvilket kraftigt afspejler sig i underindekset for produktion og nye ordrer med tilbagegang, der påvirker stort set hele Eurozonen.

For yderligere oplysninger om det europæiske PMI se [DILFs hjemmeside](#)

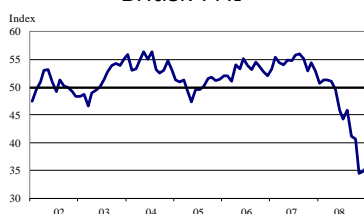
JPMorgan Global PMI



JP Morgan Global PMI faldt i januar fortsat tilbage og udviste med niveauet 34,9 tilbagegang for ottende måned i træk. Indekset steg dog 1,2 procentpoint i forhold til december måneds rekordlave niveau på 33,7 (red.). Tilbagegangen påvirker også underindekset for produktion og nye ordrer, der dog også falder tilbage med lavere rater, mens beskæftigelsen forholder sig stort set uændret. Produktionsindekset udviste således for ottende måned i træk tilbagegang med niveauet 30,6, mens underindekset for nye ordrer udviste et niveau på 30,0.

For yderligere oplysninger om JPMorgan globale PMI se [DILFs hjemmeside](#)

Britisk PMI



Det britiske PMI fra CIPS indikerede i januar fortsat tilbagegang blandt hovedparten af de britiske industrivirksomheder. Dog steg det overordnede indeks beskedent fra 34,9 i december til 35,8 i januar. Indekset er dermed for ottende måned i træk under det neutrale væksth niveau på 50. Tilbagegangen afspejler sig også i de underliggende indeks, idet underindeksene for produktion, nye ordrer og beskæftigelse alle var under det neutrale niveau på 50.

For yderligere oplysninger om det britiske PMI se [DILFs hjemmeside](#)

Oversigtstabel

Indeks, sæsonkorrigeret	dec-07	jan-08	feb-08	mar-08	apr-08	maj-08	jun-08	jul-08	aug-08	sep-08	okt-08	nov-08	dec-08	jan-09	feb-09
Dansk PMI.....	54,1	60,1	65,7	56,8	45,2	66,7	63,4	41,3	48,2	48,7	40,6	42,0	39,3	29,9	26,5
Nye ordrer.....	58,5	61,1	76,8	66,3	41,0	65,4	73,4	36,7	45,8	50,7	42,4	38,9	34,9	32,7	24,1
Produktion.....	57,5	64,5	70,2	45,8	31,9	80,3	73,0	37,7	57,7	55,1	44,5	40,0	50,6	34,4	26,2
Beskæftigelse.....	56,6	54,9	58,7	59,2	56,3	62,4	62,5	42,6	40,1	40,6	28,5	47,6	17,2	25,7	18,5
Leverandørers leveringstid.....	53,7	57,0	60,6	55,8	56,1	53,9	43,1	51,2	52,5	48,3	47,8	41,8	58,4	24,8	36,2
Lager af indkøbte produkter.....	34,1	62,9	42,8	50,7	54,8	53,6	46,7	45,5	41,7	23,5	37,0	66,8	45,7	26,1	35,9
Indkøbspriser.....	63,1	68,6	70,9	75,8	47,3	62,9	63,9	50,5	50,5	43,0	40,2	35,8	22,9	10,0	28,2
Indkøbt mængde.....	50,5	61,7	80,5	58,6	43,3	61,8	70,2	38,1	49,1	50,4	37,9	48,6	42,4	21,4	27,0
Lager af slutprodukter.....	30,8	50,3	30,1	55,1	67,8	49,9	38,6	58,1	47,9	41,7	51,3	74,2	60,3	46,0	60,0