



Viden i netværk

kairos  
commodities

# Dansk PMI

August

## Styrket svækkelse i industriaktiviteten

København, den 1. september 2009

Dansk PMI udarbejdes af Dansk  
Indkøbs- og Logistik Forum.  
For yderligere information:

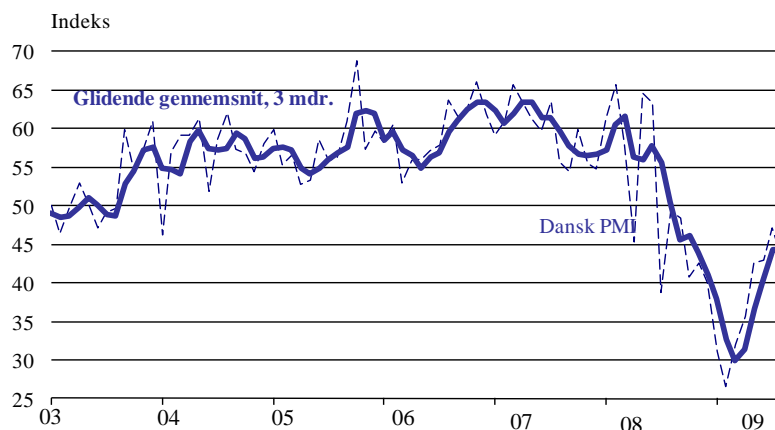
Jonas Nielsen, DILF  
3321 1666, [jn@dilf.dk](mailto:jn@dilf.dk)  
[www.dilf.dk](http://www.dilf.dk)

- Det sæsonkorrigerede indeks Dansk PMI udviste i august et niveau på 43,1 hvilket er en tilbagegang på 4,1 (red.) procentpoint i forhold til juli måneds niveau på 47,2. Niveauet holder sig hermed fortsat under det neutrale væksthiveau på 50, hvilket er 14. måned i træk. Bemærkelsesværdigt er det, at tendensen om lavere reduktion i industriaktiviteten brydes efter fem måneder i træk med niveaufremgang. Den nuværende udvikling indikerer styrket svækkelse i industriaktiviteten forårsaget af fortsat meget svære vækstbetingelser. De foregående måneders indikationer om fornyet vækst i industriaktiviteten har derfor fortsat lange udsigter. Det mere stabile tre måneders glidende gennemsnit viser dog med niveauet 44,4, der er en smule over niveauet i august, at der har været niveaufremgang i industriaktiviteten i de foregående måneder.
- De seneste måneders niveaufremgang i industriaktiviteten har også afspejlet sig i underindekset for nye ordrer og underindekset for produktion. Aftagningen i industriaktiviteten i august påvirker dog nu også de underliggende indeks der, på trods af fortsat vækst, stabiliserer sig omkring mere moderate niveauer. Nye ordrer udviste således en afmatning på 4,4 (red.) procentpoint til niveau 53,5, hvilket er anden måned i træk med vækst. Samtidig faldt underindekset for produktion tilbage med 8,4 (red.) procentpoint til niveau 53,3, der hermed fastholder fremgangen for tredje måned i træk.

### Dansk PMI

Indeks, sæsonkorrigeret	jul-09	aug-09
Dansk PMI.....	47,2	43,1
=-0,30* Nye ordrer.....	57,9	53,5
+0,25* Produktion.....	61,7	53,3
+0,20* Beskæftigelse.....	30,5	28,5
+0,15* Leveringstid.....	27,3	28
+0,10* Lager.....	37,9	29,5

Indeksene er beregnet, så man får et indeks mellem 0 – 100 (halvdelen af de neutrale i % plus de positive i %).  
Er indekset over 50, indikerer det ekspansion i økonomien

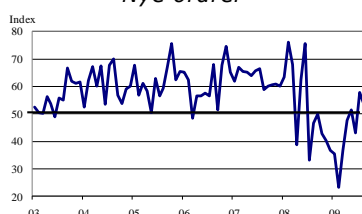


Næste offentliggørelse:  
Torsdag d. 1. oktober 2009

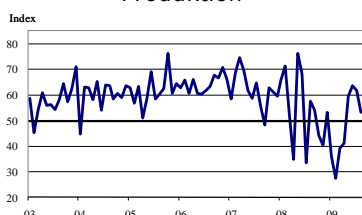
Dansk PMI offentliggøres hver måned af Dansk Indkøbs- og Logistik Forum (DILF). Dansk PMI er baseret på en undersøgelse blandt danske industrivirksomheder (DILFs medlemmer), som repræsenterer mindst 10 % af den samlede industriomsætning i Danmark. Dansk PMI var tidligere kendt som DILFs industribarometer i ikke-sæsonkorrigeret form. Dansk PMI er baseret på samme metode som PMI-indeksene i andre lande, herunder for eksempel det amerikanske PMI fra ISM og Eurozonens PMI. **Eftertryk er tilladt ved tydelig kildeangivelse**

## Forsat vækst i nye ordrer og produktion

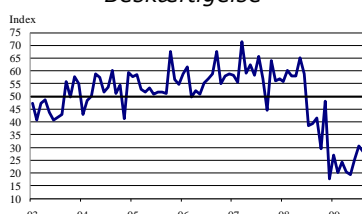
Nye ordrer



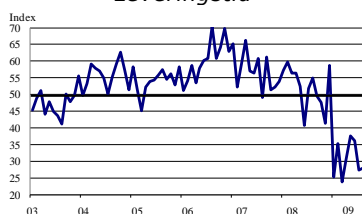
Produktion



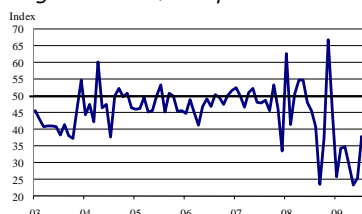
Beskæftigelse



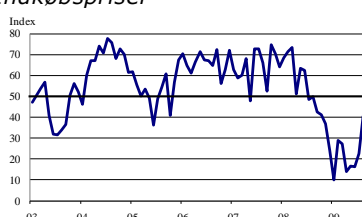
Leveringstid



Lager af indkøbte produkter



Indkøbspriser



Underindekset for nye ordrer udviste i august fortsat vækst med niveauet 53,5, hvilket dog er 4,4 (red.) procentpoint lavere end juli måneds niveau. Underindekset fastholder dermed vækstniveauet for anden måned i træk, hvilket er første gang siden juni 2008. Det nuværende niveau indikerer, at den overvejende del af industrivirksomhederne overlever en fremgang i antallet af nye ordrer. Eksportordrerne nærmer sig ligeledes vækst med niveauet 49,5. Udviklingen styrker indikationerne om, at niveauet i 3. kvartal af 2009 vil overstige niveauet tilkendegivet i 2. kvartal af 2009.

Underindekset for produktion udviste i august et niveau på 53,3, hvilket fastholder fremgangen for tredje måned i træk. Underindekset faldt dog tilbage med 8,4 (red.) procentpoint i forhold til juli måneds niveau. Niveauet indikerer således, at produktionsniveauet har stabiliseret sig, hvilket er i overensstemmelse med antallet af nye ordrer. Den nuværende udvikling afspejler, at majoriteten af de danske virksomheder fortsat oplever fremgang, samt at niveauet for tredje kvartal af 2009 vil være overensstemmende med niveauet tilkendegivet for 2. kvartal af 2009, der var på 54,7.

Underindekset for beskæftigelse udviste i august på ny et meget lavt niveau. Indekset tilkendegav et niveau på 28,5, hvilket er en tilbagegang på 2,0 (red.) procentpoint i forhold til juli måneds niveau. Indekset reduceres dermed for 14. måned i træk, hvilket afspejler at beskæftigelsen er historisk hårdt ramt og har lange udsigter til fornyet vækst i antallet af ansatte. Den nuværende udvikling i beskæftigelsen afspejler overordnet, at den overvejende del af virksomhederne oplever fortsat faldende beskæftigelse.

Underindekset for leveringstid tilkendegav ikke nogen større udsving i august, idet indekset udviste et niveau på 28,0, hvilket blot er beskedne 0,7 (red.) procentpoint højere end juli måneds niveau. Underindekset fastholder således et lavt niveau, der afspejler at hovedparten af industrivirksomheder fortsat oplever faldende leveringstider. Udviklingen indikerer, at den generelle tilbagegang i industriaktiviteten stadig er medvirkende til, at afkorte leveringstiden, der længe været på et lavt niveau. Dette underbygges af, at niveauet for 1. og 2. kvartal af 2009 var på henholdsvis 28,1 og 34,9.

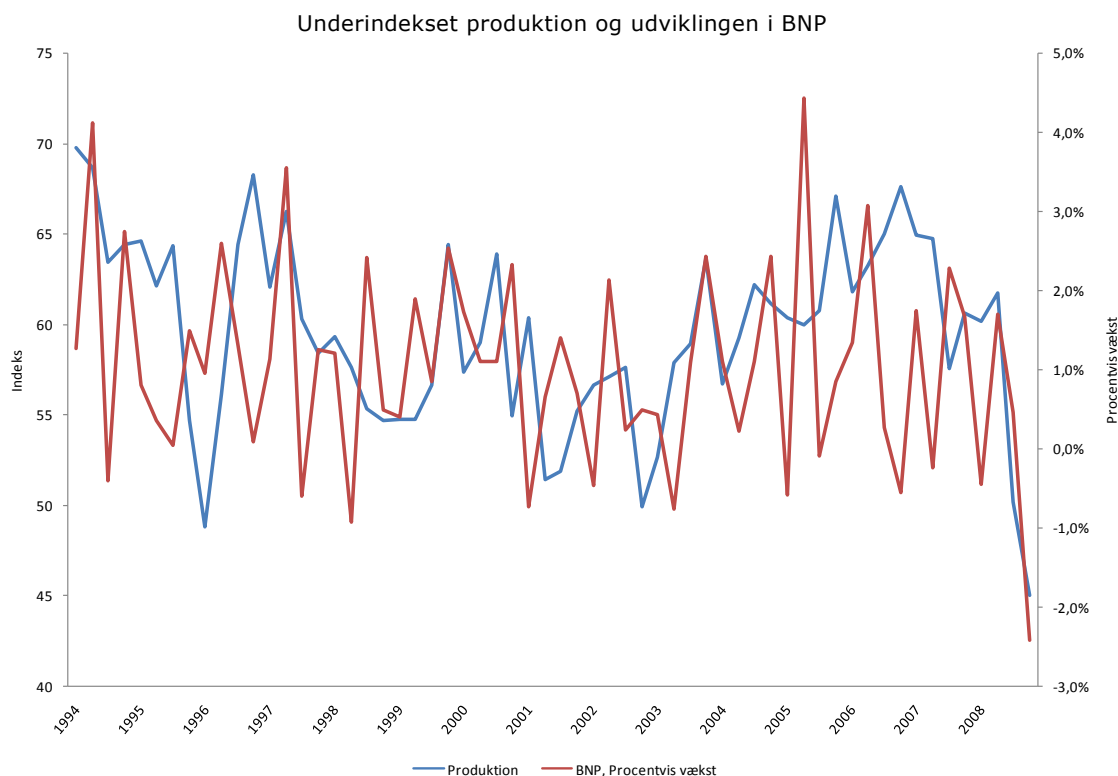
Underindekset for lager af indkøbte produkter udviste i august fortsat tilbagegang, hvilket er niende måned i træk. Indekset tilkendegav et niveau på 29,5, hvilket er 8,4 (red.) procentpoint lavere end juli måneds niveau. Den nuværende udvikling indikerer en fortsat reduktion af lagre af indkøbte produkter hos hovedparten af de danske industrivirksomheder. Indekset afspejler også, at have fortsatte udsigter til tilbagegang, idet den nuværende udvikling underbygger niveauet for 2. kvartal af 2009, der var på 26,0.

Underindekset for indkøbspriser udviste i august fortsat tilbagegang med niveauet 40,6, hvilket dog er markante 17,9 (red.) procentpoint højere end sidste måned. Udviklingen indikerer således fortsat, at majoriteten af de danske industrivirksomheder oplever, at indkøbspriserne er faldet i forhold til sidste måned. Priserne indikerer dog, at have stabiliseret sig en smule. Det nuværende niveau ligger således over niveauerne for 1. og 2. kvartal af 2009, der var på henholdsvis 22,0 og 15,6. Underindekset for indkøbspriser har ingen indflydelse på det overordnede indeks for Dansk PMI.

## Hvad er Dansk PMI?

Dansk PMI er ikke en forventningsindikator, men er derimod baseret på besvarelsen af spørgsmål omkring virksomheders faktiske aktivitet. Dermed adskiller Dansk PMI sig fra for eksempel industriens konjunkturbarometer fra Danmarks Statistik, som omfatter virksomhedernes vurdering af både faktiske forhold og deres forventninger til den nærmeste fremtid. Dansk PMI indeholder kun en slags produktionsforventninger i form af underindekset for nye ordrer.

Forskellen har en vis betydning i fortolkningen af tallene. Dansk PMI må formodes at være bedst til at vurdere aktiviteten i den nuværende periode, mens konjunkturbarometeret må være bedst til at vurdere aktiviteten i den kommende periode. Som indikator kan Dansk PMI fortælle mest om for eksempel produktionen lige nu, mens konjunkturbarometeret i højere grad vil være ledende for industriens produktion i næste måned. Det gør dog ikke Dansk PMI til en dårligere indikator, idet de fleste statistikker offentliggøres med en vis forsinkelse. Tværtimod vil Dansk PMI være mindre udsat for kraftige fald som følge af for eksempel usikkerhed på grund af faldende aktiekurser. Et sådant kraftigt fald giver sig ikke altid udslag i et fald i den realøkonomiske aktivitet.



Underindekset for produktion i Dansk PMI kan vise sig at være en udmærket indikator for, hvordan den samlede økonomiske aktivitet i Danmark udvikler sig. Ovenstående figur illustrerer sammenhængen mellem underindekset produktion i Dansk PMI og kvartalsstigningstakten i den samlede økonomiske aktivitet (BNP). Dansk PMI er i sig selv en ændringsvariabel (virksomhederne spørges om situationen i den nuværende måned i forhold til den seneste måned), hvilket betyder, at der eksisterer en sammenhæng mellem niveauet for indekset og ændringen i BNP.

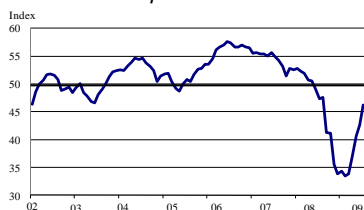
## Udenlandske industribarometre

Amerikansk PMI, ISM



Det sæsonkorrigerede indeks, amerikansk PMI fra ISM, udviste i juli fortsat tilbagegang i industriaktiviteten. Niveaulet nærmer sig dog det neutrale væksthiveau, da industriaktiviteten på ny faldt med en lavere tilbagegangsrate. Indekset gik således markante 4,1 procentpoint frem til niveau 48,9. Niveaufremgangen afspejler sig også i også underindekset for nye ordrer og produktion, der begge udviser betydeligt fremgang. Produktion konsoliderer således sit væksthiveau og underindekset for nye ordrer vokster igen og ligger over neutrale det neutrale væksthiveau på 50. For yderligere oplysninger om det amerikansk PMI se [DILFs hjemmeside](#)

Europæisk PMI



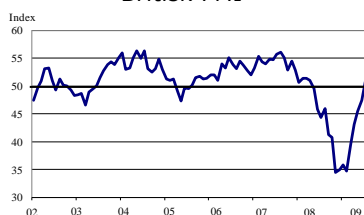
Eurozonens PMI fra Markit udviste i juli fortsat tilbagegang, men der var på ny fremgang at spore for industriaktiviteten. Indekset steg med 3,7 procentpoint fra 42,6 i juni til niveau 46,3, hvilket er det højeste niveau i elleve måneder. Indekset er dog på trods af indikationer om fremgang stadig under det neutrale niveau for 14. måned i træk. Den fortsatte reduktion skyldes stadig svære vækstbetingelser, hvilket også afspejler sig i underindekset for produktion og nye ordrer, der på ny udviser faldende tilbagegangsrater, mens beskæftigelsen falder endnu mere markant. For yderligere oplysninger om det europæiske PMI se [DILFs hjemmeside](#)

JPMorgan Global PMI



JP Morgan Global PMI udviste i juli et niveau på 50,0, hvilket indikerer at vækstbetingelserne har stabiliseret sig. Indekset tilkendegav således en fremgang på 3,0 (red.) procentpoint og tog hermed endnu et skridt mod fornyet vækst, idet niveaulet er det højeste udvist siden maj 2008. Den neutrale vækst bryder således en periode på 13. måneder i træk med tilbagegang. Fremgangen afspejler sig også i underindekset for produktion, nye ordrer, der begge vokster. Produktionen udviser for anden måned i træk vækst med niveaulet 54,3, mens også nye ordrer udviser fornyet fremgang med niveaulet 53,3. Beskæftigelsen er stadig hårdt ramt og falder fortsat, men falder dog tilbage med en lavere rate i forhold til sidste måned. Den nuværende udvikling tilkendegiver, at der er forstærket tiltro til fornyet vækst efter en længere periode med svære vækstbetingelser. For yderligere oplysninger om JPMorgan globale PMI se [DILFs hjemmeside](#)

Britisk PMI



Det britiske PMI fra CIPS udviste i juli det højeste niveau siden marts 2008, da indekset fortsatte fremgangen og steg fra 47,4 (red.) i juni til 50,8 i juli. Det nuværende niveau indikerer en beskeden vækst i industriaktiviteten og bryder dermed en længere periode på 15 måneder i træk med tilbagegang. De positive tendenser er ligeledes, at spore i underindekset for produktion, der viste fremgang for anden måned i træk, samt nye ordrer der udviste vækst for første gang siden marts 2008. Beskæftigelsen falder fortsat tilbage, hvilket nu er 15. måned i træk.

For yderligere oplysninger om det britiske PMI se [DILFs hjemmeside](#)

Oversigtstabel

Indeks, sæsonkorrigeret	jun-08	jul-08	aug-08	sep-08	okt-08	nov-08	dec-08	jan-09	feb-09	mar-09	apr-09	maj-09	jun-09	jul-09	aug-09
Dansk PMI.....	63,3	38,8	49,4	48,5	40,7	42,5	40,1	31,1	26,6	32,0	35,6	42,6	42,9	47,2	43,1
Nye ordrer.....	75,6	33,1	46,7	50,0	42,7	40,3	36,6	35,3	23,3	36,8	47,7	51,5	43,0	57,9	53,5
Produktion.....	68,2	33,4	57,6	54,0	44,2	40,3	53,2	35,8	27,3	39,1	41,0	59,4	63,6	61,7	53,3
Beskæftigelse.....	58,9	38,6	39,3	41,6	29,6	48,2	17,6	27,0	20,2	24,3	20,4	19,2	25,3	30,5	28,5
Leverandørers leveringstid...	40,7	51,8	54,9	49,4	47,6	41,4	58,6	25,2	35,3	23,8	30,8	37,6	36,2	27,3	28,0
Lager af indkøbte produkter.	48,2	45,7	40,9	23,6	37,2	66,8	45,2	25,9	34,4	34,7	29,1	23,4	25,5	37,9	29,5
Indkøbspriser.....	62,4	48,4	49,8	42,6	41,0	36,8	24,1	9,8	28,8	27,3	14,1	16,7	16,1	22,7	40,6
Indkøbt mængde.....	70,7	33,9	48,0	50,3	37,5	49,3	42,7	23,2	27,5	30,3	23,9	42,3	28,9	55,8	31,4
Lager af slutprodukter.....	43,3	59,5	46,6	40,8	50,5	72,5	58,6	46,4	59,3	45,9	30,3	36,6	33,8	33,5	42,4